

Els mamífers

Si hom realitza una excursió als aiguamolls o tanmateix per un altre indret de les nostres contrades, s'adonarà de la presència dels ocells, dels petits invertebrats i, si ens acostem a les vores d'una bassa, probablement denotarem la presència dels amfibis àdhuc dels peixos. Però més difícil serà adonar-nos de la presència d'una guilla o d'una musaranya. Els mamífers, en la seva majoria, són espècies esquerpes a la presència humana, silencioses i amb un cicle diari ben desfasat del que segueix l'home. Per aquesta raó, el naturalista que vulgui entrar en contacte amb aquest grup haurà de carregar-se de paciència a més d'imaginar mil artulugis per detectar la seva presència. És una tasca difícil, però en cap cas desagradada.

Un dels mètodes més emprats per a estudiar els petits mamífers d'una zona determinada és l'anàlisi de les regurgitacions de les aus de rapinya. L'experiència ha demostrat que les egagròpiles de l'òliba, són les que donen un millor resultat, ja sigui per l'espectre tròfic del depredador, com per la conservació de les peces òssies.

A l'estómac de la rapinyaire, el petit mamífer és sotmès a l'acció dels suc digestius que destrueixen la carn i deixen el pèl i l'ossamenta intactes. Aquests residus, sota l'acció d'un moviment de rotació helicoidal, s'aglomeren entre elles fins a formar progressivament una massa ovoide que l'au regurgitarà al cap de poques hores. Aquesta bola grisosa i allargada, sovint punxaguda en llurs extremitats, és anomenada egagròpila.

L'anàlisi de diferents lots d'egagròpiles sobre una localitat determinada, ens donarà una mostra bastant real de l'estat de les poblacions dels petits mamífers, sempre i quan tinguem en compte el ventall alimentari del depredador, d'acord amb el medi que ocupa.

Altres mètodes d'observació ens els proporciona l'examen exhaustiu del terreny, la col·locació de paranys, el contacte amb la gent del camp, i en fi, tot allò que pugui informar sobre l'activitat de les espècies.

Els taups, els eriços i les rates esquirolades

Grupem, en aquest cas, animals amb uns requeriments ecològics ben diferents: soterranis en el cas dels taups, terrestres en el de l'erició i aeris en el cas de la rata esquirolada. No obstant això, a causa principalment de la seva etologia i fisiologia, àdhuc pel tamany, formen un grup a part en el tractament metodològic.

Les dues primeres espècies són insectívors, amb un règim basat en insectes i cucs que troben en el medi on viuen.

L'erició (*Erinaceus europaeus*) és propi de les terres baixes conreades on proliferen les tanques, fileres d'arbres, horts etc. i on es concentren gran nombre d'insectes i mol·luscs terrestres. Per aquesta qüestió, en la zona dels aiguamolls hi és abundant en el perímetre i zona de contacte amb la plana conreada, àdhuc en les closes interiors. S'ha trobat arran de mar en hàbitat salabros, prop de les llaunes litorals, ocupant el salicorniar i l'espartinar. Cal remarcar que tots els exemplars examinats pertanyen a l'espècie esmentada. Hom esperava la presència de l'erició morú (*Erinaceus algeris*), propi de llocs mediterranis costaners. La manca de dades més concretes permet de deixar oberta aquesta possibilitat, ja que ha estat localitzada per altres autors al Baix Empordà.

El taup (*Talpa europaea*) habita preferentment els erms, els conreus i les masses vegetals prop dels rius i rierols. La seva presència als aiguamolls es podria considerar recent. Malgrat la seva abundància actual, presenta una intromissió lineal a partir de les motes resultants del drenatge dels recs i canals. Aquest hàbitat assegura la seva presència en l'època en què els aiguamolls resten anegats i solucionen l'expansió en les èpoques seques. Les fileres d'arbres que arredossen les closes actuen igualment com a estabilitzadors i dinamitzadors de l'espècie, encara que d'una manera més natural.

La ubicació de la plana empordanesa, a mitjorn dels Pirineus i llindant a l'oest amb la zona més humida de la Garrotxa i el Gironès, fa que determinades espècies de requeriments, podríem dir, més centroeuropeus puguin presentar introduccions vers l'Empordà en la seva àrea de distribució. Aquest fóra el cas del taup.

Hom dubta a considerar la rata cellarda o esquirolada (*Eliomys quercinus*) pròpia de la fauna dels aiguamolls, ja que només es presenta en la zona marginal d'aquests. Abunda als terraprimis septentrionals, just fins al mateix estany de Palau on s'han trobat reiteradament diversos punts de nidificació. Fóra probable de trobar-la en zones antropòfiles vora arbrades al bell mig dels estanys i de les closes, encara que no hagi estat provada la seva presència. Tots els nius trobats havien estat construïts en cases abandonades, barraques de vinya, torres poc freqüentades etc., i situats en buits

en els murs de pedra, forats deixats per les bigues caigudes, etc., generalment en llocs inaccessibles.

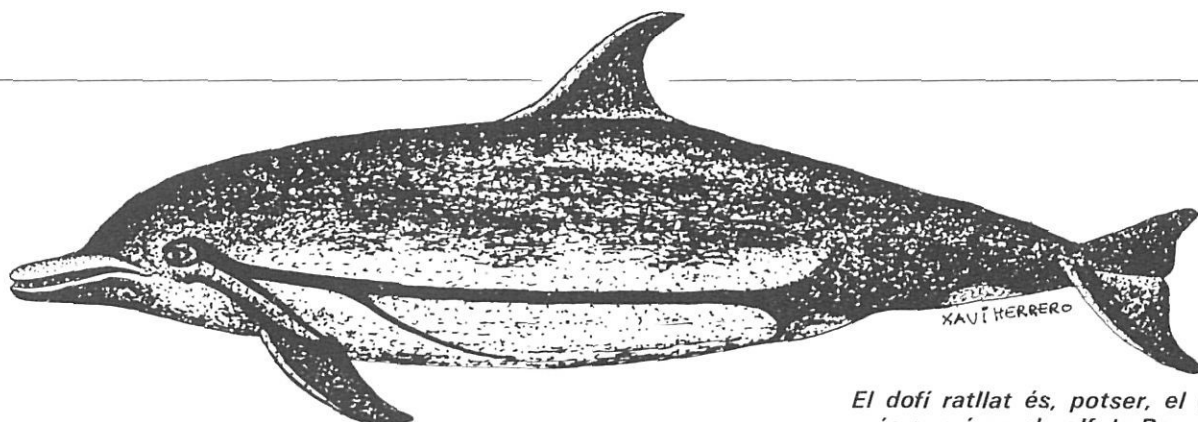
Malgrat ésser un rosegador, s'alimenta d'un ampli espectre de preses: coleòpters, miriàpodes, petits mamífers, cucs, isòpodes, ortòpters, fruits i llavors. A la zona probablement hi tingui un depredador dinàmic en la mustela.

Les musaranyes

És una família de micromamífers insectívors molt abundant i pràcticament desconeguda del públic. Si algú n'ha vist cap en el camp, fàcilment l'ha confós amb els petits rosegadors. Una característica diferenciadora d'aquesta família, així com de la major part dels insectívors, és la prolongació del llavi superior en forma de trompa que dona al conjunt del musell una forma allargassada típica. Als aiguamolls hom coneix dues espècies d'aquesta família. D'altres amb requeriments ecològics ben diferents, ocupen les zones humides i fresques a l'altre extrem de la comarca: són les musaranyes del gènere *Sorex* (musaranyes de dents vermelles).

La musaranya comuna (*Crocidura russula*) és el micromamífer més abundant als aiguamolls, però no el més ben adaptat. És a dir, malgrat presentar una densitat molt elevada en la zona tractada, està millor adaptada a un tipus de terreny més pedregós, com el que s'esdevé en la zona dels aspres de l'Albera. El requeriment preferencial de l'espècie és la presència de murs o munts de pedres o abundant vegetació herbàcia que aixoplugui els invertebrats que li serveixen d'aliment. I això succeeix preferentment a la zona costanera on s'acampa el salicorniar i l'espartinar.

Si hom calculés un índex representatiu de la freqüència dels insectívors enfront dels rosegadors, en petits mamífers, ens adonaríem que aquest és molt baix a les zones més anegades de l'aquífer central (Madral-Vilaüt). Això respondria al règim intermitent dels nivells d'aigua que no permetrien una colonització estable, en les èpoques seques, dels micromamífers que viuen a la perifèria. El grau d'adaptació del ratolí casolà ferèstec (*Mus spretus*), enfront de la menor capacitat colonitzadora de la musaranya en serien les causes. Aquest índex augmentaria considerablement en un transecte lineal vers al nord, ja que entrariem en els dominis dels terraprimis i aspres del peu de Serra Verdera. Aquí, la proporció d'insectívors és altament signifi-



El dofí ratllat és, potser, el cetaci més comú en el golf de Roses.

tiva i probablement, de les més altes de la comarca. Un índex baix es correspondria en el transecte meridional, és a dir, en el mosaic de closes temporalment anegades, obeint al caràcter abans esmentat. En un transecte transversal, trobem un gradient positiu vers la zona de conreus i, curiosament, un augment desproporcionat dels insectívors en la zona salabrosa de l'espartinar i el salicorniar.

Els biòtops preferencials de la musaranya comuna serien, en ordre creixent, els aiguamolls, els conreus, les brolles i la sureda. S'alimenta principalment d'ortòpters, himenòpters, dípters i larves de lepidòpter.

La musaranya menuda (*Suncus etruscus*) presenta una densitat molt més baixa. És el mamífer més petit que es coneix a Europa amb un tamany de 3-3.5 cm (LCC) i amb un pes de 3-4 gr. Comparant la seva presència relativa en els tres grans medis representats a la comarca, es manifesta com animal de plana conreada. L'existència de tanques, bardisses i marges de pedra faciliten extraordinàriament la seva presència.

Els rosegadors: les rates i els ratolins

Són, potser, els micromamífers més popularment coneguts, ja que la major part d'ells conviu amb l'home i, tanmateix, el seu cosmopolitisme fa que determinades espècies s'estenguin per gran part de la superfície de la terra. Una part d'aquestes espècies són d'origen asiàtic.

Hom data l'arribada de la rata comuna (*Rattus norvegicus*) a la Península Ibèrica a finals del segle XVIII, principis del XIX. Aquesta rata, de gran tamany, ha desplaçat la rata xemenera (*Rattus rattus*) de diverses residències que ocupava, relegant-la a les zones no urbanitzades o en els nuclis urbans, als edificis, i més freqüentment en les zones altes d'aquests. Diferents autors consideren que existeixen amplis buits on falta aquesta espècie i això fóra perquè mai no els ha colonitzat o bé que sofreix, en aquestes zones, algun tipus de regressió per part de la rata xemenera.

És l'espècie de rata més abundant als aiguamolls i ocupa diferents medis. Abunda a les vores del Fluvià i de la Muga, així com la zona de closes de Vilaüt-Mornau, i els arrossars. Hom ha capturat exemplars de fins a 413 cm de longitud total i més de 500 grams de pes.

És freqüent en els medis urbans i rurals, bastant ubiqüista i amb una gran capacitat de colonització. A prop dels llocs habitats i a les zones cultivades travessades, com a requisit pràcticament indispensable, per canals de regadiu, s'hi distribueix en major o menor densitat, en funció de les condicions, però sense arribar a ocasionar estralls a l'agricultura. La rata comuna, en zones com les de l'Alt Empordà, té més capacitat de colonitzar els medis ruderalitzats que la rata xemenera.

La rata xemenera (*Rattus rattus*) seria una espècie més pròpia de la zona dels aspres i muntanya. Hom l'ha capturada, a Castelló d'Empúries, a les vores de la Mugueta, entre canyars i vegetació ruderal, i a la riera de Pedret relativament lluny dels nuclis urbans, però en llocs afectats per la vegetació antropògena. Els animals capturats, corresponen per llur coloració a la subespècie *frugivorus*, en el cas que hom encara consideri vàlida aquesta subespècie. La forma *rattus*, de coloració grisosa, també ha estat capturada en altres indrets de la comarca. Pels seus costums, la rata xemenera, pot ser trobada als masos on hi ha dipòsits de gra. També, seguint les petites rieres que travessen llocs humanitzats, on viu entre la vegetació herbàcia i els canyars. L'exemplar més gros capturat tenia una longitud total de 425 cm. i un pes de 200 grams (Cal assenyalar la major longitud de la cua del *R. rattus*, cosa que desproporciona el tamany de les dues rates).

El ratolí casolà o domèstic (*Mus musculus*) presenta unes característiques de colonització semblants a les de la rata comuna, si bé una mica restrictives. A part dels llocs urbans, també habita les zones cultivades seguint la vegetació que hi ha al voltant dels canals de regadiu.

Als darrers anys de la dècada del setanta s'estableix definitivament *Mus*

spretus com espècie diferent de *Mus musculus*. Aquesta espècie salvatge es presenta molt més abundant que l'espècie domèstica. L'Empordà té unes característiques òptimes per a l'establiment de *Mus spretus*. Aquesta espècie presenta requeriments mediterranis i abunda a les vores dels camps amb marges de pedra o abundant vegetació herbàcia. A la zona central de l'aquífer del rec Madral i estanys de Vilaüt, ha estat capturada arreu, entre la vegetació herbàcia i helofítica. Es troba associada a la musaranya comuna i al ratolí de camp. També és present en sòl salobre.

El ratolí de camp (*Apodemus sylvaticus*) és una espècie pràcticament cosmopolita a Catalunya. Es troba gairebé en tots els hàbitats, si bé té preferències pels alzinars amb brolles. Igualment, als aiguamolls, ocupa diverses comunitats vegetals, amb una densitat més aviat baixa. És més abundant a la garriga que en els conreus i que als aiguamolls pròpiament dits. Geogràficament l'abundància del ratolí de camp seria més acusada en la zona interior dels aspres i zona muntanyosa, i més feble a la plana —per sota els 35 m. n.m.—.

És un ratolí de tamany mitjà amb una coloració dorsal que va del gris ante al l'ante, amb línia de demarcació més o menys neta. Alguns exemplars presenten taca gular i tiny rogenic.

Els rosegadors: els talpons i la rata d'aigua

Són petits rosegadors de musell arranat, amb la cua molt curta, sovint amb pocs pèls i amb anells patents. No hivernen i s'alimenten bàsicament de tiges i arrels vegetals.

La rata d'aigua (*Arvicola sapidus*) és l'espècie de major tamany. Presenta com a requeriment fonamental, en tota la seva àrea de distribució, la presència de masses d'aigua, estanyades o corrents, permanents amb abundant vegetació a les vores. D'aquesta manera, a la zona humida de la Badia de Roses, ocupa les zones d'aigua estanyada permanents (Ulls de la Mugueta, cursos fluvials, sorreres Bat-

Aiguamolls

lles i Torre Albert) o aigües corrents de cabal permanent (Rec Sirvent, rec del Molí, etc.). Encara que la zona d'aiguamoll sigui àmplia, la rata d'aigua només freqüenta els llocs on l'aigua no és sotmesa a oscil·lacions anuals i hi ha el recobriment vegetal adequat.

El talpó comú (*Pitymys duodecimcostatus*) és una espècie social. Construeix galeries subterrànies fins a 35 cm., pràctica en la qual destina gran part de l'activitat on passa la major part del dia. El seu estatge és un complex de galeries amb una cambra per la niada i les galeries d'avançament, que són delatades a la superfície, per petits pilons de terra (més petits, nombrosos i desordenats que els realitzats per la taupa). Els seus requeriments ambientals són, preferentment, terres de conreu de sòl tou, amb userda, civada, blat de moro, fruiters, àdhuc erms.

És una espècie que viu distribuïda per tota la plana de l'Empordà però, tan sols en determinats indrets, constitueix poblacions importants que afectin els cultius. En aquests, poden produir danys econòmics ben considerables i afectar el rendiment del camp. No obstant això, l'estat de plaga és difícilment assolit a causa de la contínua depredació de les aus de rapinya i dels mamífers carnívors. En la dieta de l'òliva hi arriba a ésser present fins a un 65.9 % a l'Alt Empordà. L'acció depredadora de les rapinyaires i en menor mesura dels carnívors, és fonamental per mantenir les poblacions de rosegadors a nivell inferior al de plaga.

Cal destacar la relativa elevada presència del talpó muntanyenc (*Microtus agrestis*) en els aiguamolls enfront de la seva presència en la plana i els aspres. És una espècie que, a Catalunya, viu a tot els Pirineus i baixa cap a la costa a través de la regió oriental humida, emparada per unes condicions ambientals mediterrànies. Hom pot considerar que la seva plasticitat li permet d'ampliar l'àrea de distribució cap a l'est i l'oest d'aquesta regió.

A l'Empordà s'ha capturat, a la zona de les closes i sempre en llocs amb vegetació herbàcia abundant, que sembla ésser un requeriment molt important. Dins l'espectre faunístic, és l'espècie que presenta uns requeriments menys mediterranis. En conjunt es pot dir que les espècies més representatives, encara que no les més abundants de la zona dels aiguamolls, són *Mus spretus* i *Microtus agrestis*.

Els conills i les llebres

Després de la introducció a Europa de la mixtomatosi per un metge rural francès a finals de 1952, aquesta malaltia s'estengué als restants països

europaus. Els primers brots apareixen, a la Península Ibèrica, a la collada de Toses el setembre de 1953. A partir d'aquesta data, la major part del territori es veu afectat de manera més o menys violenta i els estralls s'acusen en el 90% de la població de conills.

El conill (*Oryctolagus cuniculus*) havia estat molt abundant en els anys anteriors a l'expansió de la mixtomatosi. No obstant això, en aquella època, en tenir un major nombre de depredadors, la seva abundància no havia estat tan desmesurada.

La llebre (*Lepus capensis*) ha sofert un descens considerable a causa de la mecanització del medi rural i la caça, fins al punt que a la plana costanera de l'Empordà es maten molts pocs animals. Determinats cultius com els fruiters semblen procurar el bon desenvolupament de la llebre.

Les feristeles i la guilla

Amb el mot de feristeles s'agrupen els carnívors de la família dels mustèlids. Aquests mantenen la funció de depredadors en les cadenes tròfiques dels aiguamolls. Sovint son considerades perjudicials a causa dels estralls que ocasionen a la caça i animals de corral. Però si bé algunes espècies es poden acostar a les masies en busca de menjar no és menys important el paper de controladors de plagues que efectuen, amb un règim basat en gran part dels micromamífers.

Entre les espècies que abunden o que són pròpies de la zona dels aiguamolls, hi trobem la mustela, el teixó, el turó i la llúdriga. El gorjablanc (*Martes foina*) ha estat citat, en alguna ocasió en la zona dels aiguamolls, però hom dubta a considerar-la com a part integrant de la fauna ben establerta, a causa principalment dels seus costums i hàbitats ocupats en altres indrets de la comarca.

La mustela (*Mustela nivalis*) és la feristela més petita i més abundant. Els exemplars examinats dels aiguamolls pertanyen a la subespècie *nivalis*. És una espècie molt ben adaptada a terrenys amb gran diversitat d'hàbitats, com la plana conreada empordanesa. Als aiguamolls ha estat vista o capturada en tots els biòtops àdhuc en la zona salabrosa litoral. No sembla preferir un estatge ecològic concret. Hom la troba en llocs oberts amb aigua abundant. És molt poc adaptada a l'excavació, i per això quasi mai no construeix els propis refugis. Per a aquest afer, fan servir munts de pedres i caus d'altres animals, o tanmateix, busca refugi entre la vegetació espessa.

El turó o espucnaix (*Putorius putorius*) és una espècie present però poc abundant. La major densitat es dona a la zona de la reserva integral (RI-1), ja que és una espècie, que en els aigua-

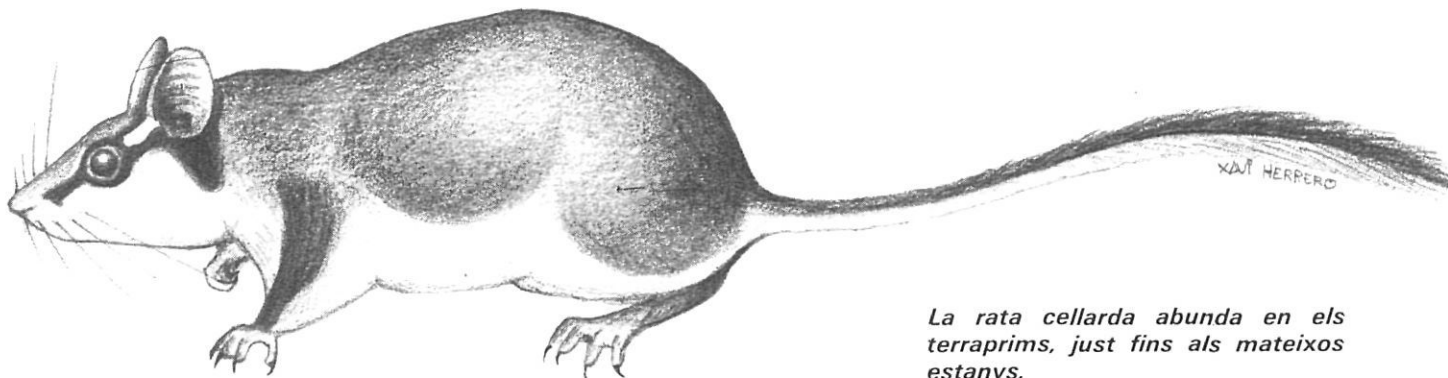
molls, és típica i molt ben adaptada a la zona de closes de Vilaüt-Mornau. Aquesta zona es caracteritza perquè presenta en un territori reduït, conreus i closes amb gran proliferació de recs i la conseqüent vegetació ruderal, arbres fluvials, etc. així com taques d'aigua més o menys estables amb tamarius, saules, etc. El turó ha estat fins ara perseguit sistemàticament pels caçadors. És una animal quasi exclusivament nocturn i crepuscular. Una particularitat de la seva dieta és la gran abundància d'amfibis que consumeix, sens dubte en relació amb els medis preferencials de l'espècie. També depreda sobre els micromamífers, conills, rèptils, fruits i invertebrats.

El teixó (*Meles meles*) sembla preferir, per refugiar-se, zones tancades com boscos, arbres fluvials, brolles. Als aiguamolls, malgrat que la seva presència sigui considerable en algun indret, es presenten com a excursionistes nocturns, principalment en els conreus de blat de moro i fruiters. Ha estat observat en diferents llocs d'aquests, així com a la zona salabrosa de les llanes litorals. Depreda sobre diferents invertebrats del sòl, fruits i llavors, ocells petits i micromamífers. És freqüent que malmeti parcialment les plantacions de blat de moro.

La llúdriga (*Lutra lutra*) és potser el mamífer més representatiu de la fauna dels aiguamolls i, tanmateix, el que presenta un futur més incert. És íntimament lligada al medi aquàtic, ja que requereix per desenvolupar-se masses d'aigua estables que abriguin abundant fauna piscícola.

A la zona dels aiguamolls, la seva presència és palesa en diferents punts. Així ha estat observada a l'Armentera, al grau de la Muga i al rec Madral. No obstant això, ha sofert, els darrers anys, una forta regressió, fins al punt que hom dubta de la seva presència en l'actualitat. Les darreres dades corresponen a finals de la dècada dels setanta. Així, individus que foren observats reiteradament en la zona de l'aqüífer central de Vilaüt-Madral, desapareixen l'any 1977. A l'estany d'en Túries la darrera dada es refereix al 1978. Fóra probable actualment la presència de la llúdriga en el grau del Fluvià.

La guilla (*Vulpes vulpes*) és un animal abundant en tot el territori de l'Empordà i ocupa tanmateix la zona dels aiguamolls. La seva activitat depèn de la proximitat de l'home, però es comporta principalment com una espècie crepuscular i nocturna. El seu règim és compost de deixalles i despulles animals, caça menor (incloent els conills, ocells i animals de corral), petits vertebrats, invertebrats, fruits i llavors. Els possibles perjudicis que la guilla pot ocasionar en animals de corral són perfectament evitables construït



La rata cellarda abunda en els terraprimis, just fins als mateixos estanys.

aquests amb condicions d'evitar-li l'entrada. Els danys que afecten sobre la caça són mínims.

Les rates penades

També anomenats quiròpters o muricecs, formen un grup de mamífers ben particular, ja que, amb el pas de l'evolució, s'han adaptat al vol, la qual cosa implica la modificació de les extremitats anteriors. Dues famílies es distribueixen a l'Empordà, mantenint representacions en la fauna dels aiguamolls.

Els rinolòfids (*Rhinolophidae*) presenten com a particularitat més representativa les excrencies nasals, en forma de ferradura, on reben de rebot les ones que ells mateixos emeten i que interceptaran els objectes en l'espai. L'espècie de major tamany, el rat penat gran de ferradura (*Rhinolophus ferrum-equinum*) és, potser, l'únic representant de la família en la zona dels aiguamolls. És comú de veure aquest gran rat penat, al capvespre, caçant invertebrats voladors i més particularment els dípters, tot seguint el curs dels recs amb abundant vegetació herbàcia. Aquesta espècie, en l'època de cria, s'agrupa en gran nombre (fins a 200 individus) en construccions humanes poc freqüentades, tanmateix dins les poblacions. No obstant això no és una espècie gaire gregària, per la qual cosa gran part de la població és formada per exemplars solitaris. Probablement, en la zona dels aiguamolls, fan servir com a llocs de descans diürns, l'escorça i forats de les saules (*Salix alba*).

Els vespertiliònids (*Vespertilionidae*) són una família molt nombrosa. Hi pertany la major part de la fauna de la comarca. Als aiguamolls, hom ha detectat la presència de tres espècies pertanyents a dos gèneres.

El gènere *Pipistrellus* és el més abundant i diversificat. La rata penada comuna (*Pipistrellus pipistrellus*) ha estat trobada ocupant les masies abandonades que constelen la zona dels aiguamolls, refugiant-se en els buits de les parets de pedra o forats del material de construcció, així com sota els ponts, etc. La rata penada de Nattusi (*Pipistrellus*

llus nattusi), presenta una ecologia prou interessant. Probablement sia una espècie en expansió. Està molt ben adaptada a formar colònies a les cornises de les cases de construcció recent. A la zona de la Badia de Roses, tan sols s'ha detectat la seva presència en la urbanització d'Empuriabrava.

Del gènere (*Myotis*), s'ha provat la presència del rat penat d'orelles dentades (*M. (Selys) emarginatus*). És una espècie gregària que forma colònies ben nombroses. Ocupa cases poc freqüentades en els nuclis rurals o masies solitàries.

En el conjunt de la fauna de muricecs de la comarca de l'Alt Empordà, s'han localitzat diferents espècies, moltes d'elles susceptibles d'ocupar la zona dels aiguamolls. Una breu ressenya ens donarà una imatge global del poblament de la zona:

- Rat penat petit de ferradura (*Rhinolophus hipposiderus*)
- Rat penat mitjà de ferradura (*Rhinolophus euryales*)
- Rata penada muntanyenca (*Pipistrellus savii*)
- Rat penat noctul (*Nyctalus noctua*)
- Rat penat orellut (*Pleocotus auritus*)
- Rat penat de Dauventoni (*Myotis daubentonii*)
- Rat penat de cova (*Miniopterus schreibersi*)

Els mamífers marins: dofins, balenes i foques

La noció d'espai, per a un mamífer terrestre o per a una espècie marina, és totalment diferent. Per a un dofí o una balena, el territori de reproducció i el de caça o tanmateix, l'ocupat en les seves migracions és molt ampli. D'aquesta manera, hom farà referència tan sols a les espècies que normalment es troben embarrancades a les nostres costes. El dofí ratllat (*Stenella caeruleoalba*) fóra l'espècie més abundant a la Badia de Roses, ja que ha estat trobat reiteradament a la platja dels aiguamolls. Tan sols l'any 1979 es trobaren tres exemplars. Curiosament,

en la majoria de les ocasions, els exemplars embarrancats han estat individus joves, presumiblement perduts del grup d'adults en la plataforma continental del golf. És molt semblant al dofí comú amb la particularitat de presentar ratlles negres longitudinals. Ha estat considerat divagant en la Mediterrània. No obstant això, i com hem dit, és el dofí més abundant a les costes empordaneses.

La balena de Cuvier (*Ziphius cavirostris*), el mulà (*Tursiops truncatus*) i el dofí de Risso (*Grampus griseus*), els tres de tamany mitjà (2 - 3 m.), també han estat trobats reiteradament a les platges de l'Empordà.

Dues balenes han encallat a les nostres costes. La balena franca (*Balaenoptera physalus*) i la balena geperuda (*Megaptera novaeangliae*). Són espècies de gran tamany. Hom coneix normalment la presència d'aquestes per la mateixa premsa local.

No voldríem acabar aquest apartat sense esmentar l'única espècie de foca que viu en aigües mediterrànies i que antigament criava a la costa rocosa del Cap de Creus. Actualment, els efectius de la foca del Mediterrà (*Monachus monachus*), no sobrepassen el miler d'exemplars, la major part d'ells establerts en el Mediterrà oriental. A l'occidental es troba alguna parella divagant a les illes Balears i probablement exemplars reproductors a Còrsega. Sembla ser que la desaparició d'aquesta espècie en la costa ibèrica data del primer quart de segle. El 1953 i el 1959 es capturaren dos individus a Alacant i a la platja de Sòller. Pels volts de 1970 es captura el darrer individu a les costes del Garraf. La causa principal de la regressió d'aquesta espècie ha estat la caça per part dels pescadors, ja que fou considerada, per aquests, una interferència seriosa en el nou context econòmic dels anys seixanta.

JENAR FÈLIX i FRANQUESA