

La Capella de Sant Salvador del PALAU EPISCOPAL i les pintures gòtiques suara descobertes

per

Josep Calzada i Oliveras

En els Annals de l'Institut d'Estudis Gironins, volum XIV, any 1960, Jaume Marquès Casanovas i Josep M.º Marquès Planagumà publicaren uns interessants **Apunts històrics sobre el Palau Episcopal de Girona**, posant en apèndix, entre moltes d'altres, les referències documentals referents a la Capella de Sant Salvador del dit Palau. Aquestes referències són tretes dels fons de Visites Pastorals que es guarden a l'Arxiu Diocesà, que nosaltres també hem volgut tornar a mirar per si trobàvem alguna altra referència, cosa que no ha pas ocorregut.

Aprofitant, doncs, aquesta breu documentació, el nostre objectiu ara és parlar de la Capella de Sant Salvador del Palau Episcopal només amb l'intent de poder precisar, al màxim possible, l'època i fins la persona a la qual possiblement es deuen les pintures gòtiques suara descobertes en aquesta Capella, amb motiu de la restauració que la Diputació Provincial ha portat a terme en aquesta part del Palau.

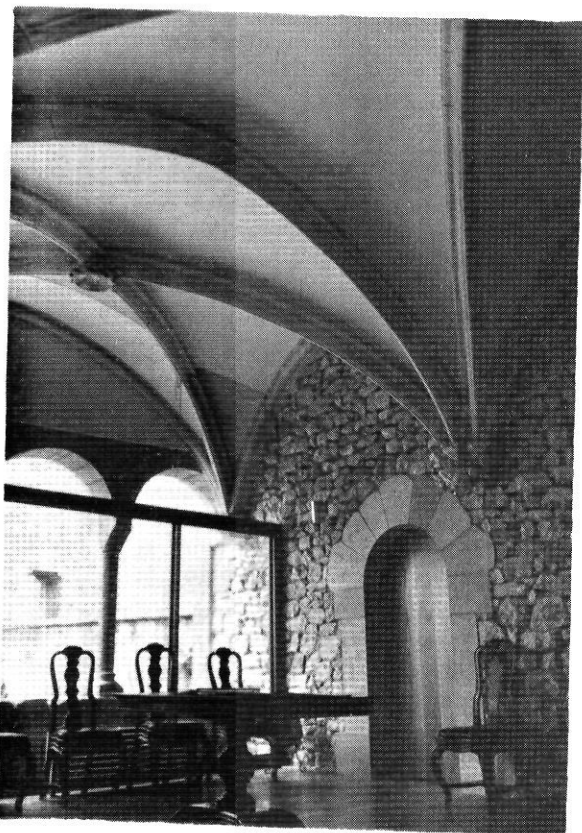
Però per a seguir la gènesi de la Capella de Sant Salvador, ens cal donar unes dades prèvies a la construcció d'aquesta Capella. I volem començar per un document sens dubte importantíssim per a conèixer les possessions de la mitra de Girona en la primera meitat del segle IX. Es el Precepte del rei carolingi Carles el Senzill, de l'any 905. A petició del bisbe Servus Dei, el rei posa sota la seva protecció una llarga llista de possessions, i entre elles esmenta: «**Et illum plantaditium Gondemari episcopi**», és a dir, «aquell jardí» o «aquella horta» que ja posseïa a Girona mateix el bisbe Gotmar I, el qual governà l'església de Girona des del 824 al 850.

Cal tenir en compte que el bisbe Teotari l'any 882 havia instaurat la Canonja de la Seu i per tant el bisbe Servus Dei que segurament podia disposar d'aquest «plantaditium», no devia pas viure en cap palau o casa del Bisbe, sinó a la Canonja amb tots els preveres de la Seu.

Però la història de l'Església és un testimoni vivent de que la vida comunitària, com era la de la Canonja gironina, sempre ha presentat molts problemes i dificultats. Així i tot, podem creure que la vida comunitària canonical implantada pel bisbe Teotari durà un centenar d'anys, fins que el bisbe Gotmar III comprà una casa que tenia a Girona el comte Borrell. Aquesta compra es feu el 27 de juliol del 988, i en el document es diu que aquesta casa afrontava, pel Nord, amb la Catedral. Per tant estava situada en la part de l'actual Palau Episcopal més pròxima a la Catedral. El comte es reservà l'ús de la casa per tot el seu vivent, però morí l'any 993.

Aquest document es troba en Pontich que el copià de Roig i Jalpí, el qual diu haver-lo copiat de l'Arxiu de la Corona d'Aragó, i si bé aquest document deu haver desaparegut, nosaltres, per més d'una raó, creiem que Roig i Jalpí realment veié el document i no cometé cap falsificació.

Podem donar, doncs, per probable que, a la mort del comte, potser el mateix bisbe Gotmar



Vestíbul de la Capella de Sant Salvador construït pel Bisbe Guillem de Cabanelles i avui convertit en Sala d'espera. (Foto Ramon Prior)

III arribà a viure en aquesta casa comtal, la qual així l'any 993 pogué quedar convertida en la Casa del Bisbe. Però el que és cert és que en un altre document, de l'any 994, que es troba en el Cartoral de Carlemagne (Arxiu Diocesà), i que és la donació d'unes cases de l'Ardiaca Guitard a la Seu gironina, apareix aquesta Casa del Bisbe ja en funcions, quan es diu que les cases alludides estaven situades «juxta cellarium et coenaculum episcopale», és a dir, contigües al rebost i menjador episcopals, i que afrontaven, pel Nord, «in coquina et curte et solario episcopali», és a dir, amb la cuina, amb l'atri destinat a les persones rústiques i amb el pis superior de la casa episcopal.

Com es veu, doncs, l'any 994 existia ja un primer nucli del Palau Episcopal, certament habitat pel bisbe Arnul II. I ja no cal dir com això supscà la disgregació de la Canonja fundada pel bisbe Teotari, ja que els canonges i preveres de la Catedral, imitant al bisbe, també degueren passar a viure en cases particulars. De fet, en aquest document s'esmenten alguns noms de canonges que tenien casa pròpia.

Així i tot, l'any 1019, és a dir, només vint-i-cinc anys més tard, el bisbe Pere Rotger, amb

l'ajut de la seva germana la comtessa Ermessenda, restaurà la vida comunitària redotant la Canonja de la Seu. No sabem exactament què passà amb la Casa del Bisbe, però podem donar per segur que el bisbe Rotger visqué en la nova Canonja per ell restaurada. La vida d'aquesta Canonja fou mig segle més llarga que la de Teotari, és a dir, fins als anys 1161-1169.

Aquesta durada de la Canonja de Pere Rotger es dedueix de l'Obituari o Necrologi del segle XIII, de la Catedral, on es registra la mort del bisbe Guillem de Peratallada com ocorreguda el dia 20 de març de 1169. El P. Villanueva ens ha transmès aquest òbit amb les paraules següents: «XIII Kalendas aprilis anno Domini Incarnationis CLXVIII post mille obiit Guillelmus hujus Sedis Episcopus de Petra incisa **qui palatium construxit**». En català diu així: «El dia 13 abans de les Kalendes d'Abril (20 de març) de l'any de l'Encarnació 1168 morí el bisbe d'aquesta Seu Guillem de Peratallada, **el qual construí el Palau**».

Això, dit així, tant es pot entendre de la construcció d'un edifici nou, com d'una restauració de l'antiga Casa del Bisbe de la qual hem parlat. De totes maneres, tant si s'aprofità l'antic palau com no, és veritat que aquest Palau Episcopal aixecat per Guillem de Peratallada ha sofert moltes transformacions, si bé àdhuc als nostres dies han arribat restes importants d'aquesta obra romànica.

Doncs bé, una d'aquestes restes és segurament la Capella de Sant Salvador que es troba a la part alta de l'actual Palau Episcopal i gairebé tocant a la Catedral. Documentalment no consta pas qui la construí. I a més, el bisbe Boïl, en la seva Visita Pastoral, diu que la construí el bisbe Arnau de Montrodon, però això és un error que més endavant tractarem d'explicar. Cal pensar, doncs, que si el bisbe Guillem de Peratallada construí el Palau, lògicament degué ésser el constructor de la primera Capella del seu Palau, la qual fou dedicada al Sm. Salvador.

El caràcter arquitectònic de la Capella, amb una àbside semicircular en la qual hi ha tres finestres, amb el parament a base de carreus grossos i ben tallats, està en consonància amb el període del romànic de la segona meitat del segle XII, que és el temps que regí la diòcesi de Girona, Guillem de Peratallada: 1161 - 1169.

Avui aquesta Capella ha estat objecte d'una bella i feliç restauració a càrrec de la Diputació Provincial, i ha quedat destinada a Sala d'audiències del Sr. Bisbe. En fer aquestes obres no ha aparegut cap arc triomfal ni tampoc cap resta de pintures romàniques. Malgrat això, és possible que ja la Capella fou decorada interiorment amb pintures murals quan es construí. És possible, però no gens segur.

Perquè d'aquesta Capella en parla l'any 1417 el bisbe Dalmau de Mur en la seva Visita Pastoral i la suposa en ús encara, quan fa constar

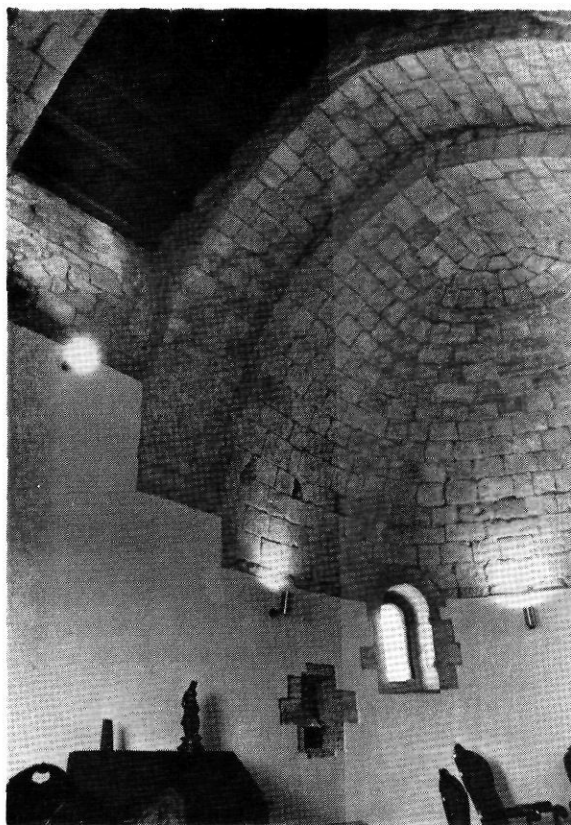
que el prevere Guillem Ricart té l'obligació de celebrar dues misses setmanals «in capella superiori episcopalis palatii Gerundensi». L'anomena «capella superior del palau episcopal» perquè, com veurem, feia ja prop de dos segles que existia en el mateix Palau i al dessota de la de Sant Salvador una altra capella.

També visità aquesta Capella el bisbe Joan de Margarit i Pau l'any 1470, dient que estava en estat ruïnós i que com que ja n'hi havia una altra de capella en el Palau, decideix deliberar si deurà derruir-se totalment («penitus demoliri») o reparar-se. Sort que aquesta decisió amenaçadora no es complí. En el text s'especifica que es tracta de «la Capella de Sant Salvador construïda en l'antic Palau episcopal i en la part més alta del dit Palau».

La mateixa decisió, o derruir-la totalment o reparar-la, prengué el bisbe Guillem de Boïl en la seva Visita Pastoral que féu a aquesta Capella l'any 1511. De totes maneres Boïl ja prengué una decisió dràstica: fer cessar tot el servei religiós d'aquesta Capella, el qual, diu, es prestarà en l'altra Capella del Palau dedicada a Santa Maria. Boïl fa constar que trobà la Capella de Sant Salvador totalment deserta, no havent-hi més que algun vestigi d'altar, i que **a la paret hi veié unes pintures antigues** («quasdam picturas antiquas»). ¿Quines eren aquestes pintures? Es difícil saber-lo exactament. Perquè certament Boïl veié les pintures gòtiques, les restes de les quals han aparegut suara amb les esmentades obres de restauració d'aquesta Capella de Sant Salvador. I amb raó a començaments del segle XVI aquestes pintures ja es podien qualificar d'antigues, com veurem més endavant. Però, absolutament parlant, tampoc no podem excloure la possibilitat que, a més de les gòtiques, hi hagués encara a la Capella, en temps del bisbe Boïl, unes pintures murals romàniques, més antigues encara. De fet, Jaume Marquès i Josep M.^a Marquès en l'esmentat treball històric escrigueren: «El amor con que el obispo Peratallada cuidó los detalles de su capilla, queda patente en el hecho atestiguado por los inventarios posteriores, de que aquella estaba decorada interiormente con pinturas murales». Però quan els dits autors escrigueren això, no s'havien descobert encara les restes de les pintures gòtiques que avui podem admirar en la Capella de Sant Salvador.

Abans de passar a l'objectiu final del nostre treball, encara volem referir-nos breument a la ja esmentada Capella dedicada a Santa Maria que es construï també, com he vist, en el Palau Episcopal.

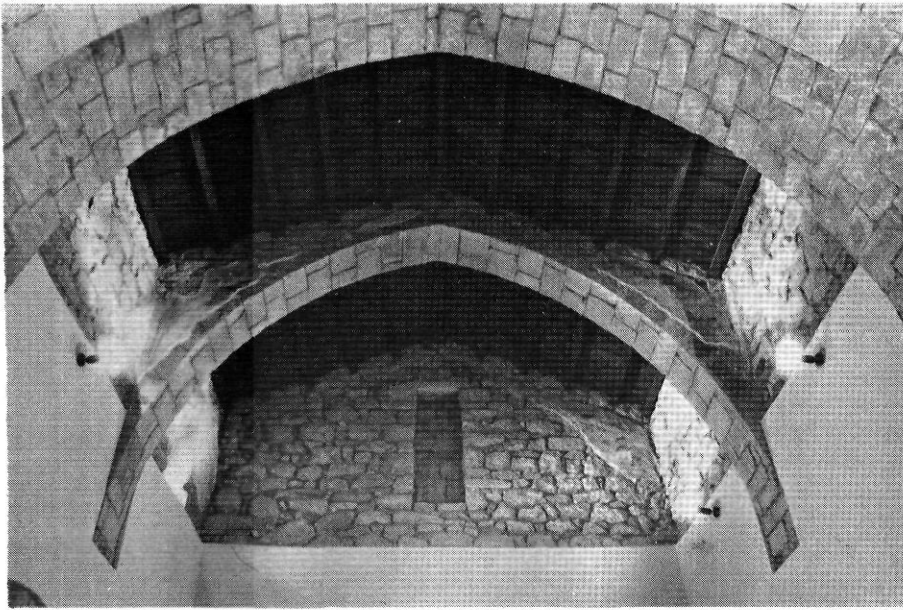
Aquesta Capella estava situada al dessota de la Capella de Sant Salvador i fou construïda pel bisbe Guillem de Cabanelles. D'ella hi ha abundants referències documentals. En aquestes referències apareix ben clar que la Capella de Santa Maria estava situada a sota mateix de la Capella de Sant Salvador i a sobre mateix de la Capella dels Evangelistes. Aquesta darrera capella,



La Capella de Sant Salvador, convertida avui en Sala de visites del bisbe de Girona. (Foto Ramon Prior)

que després se'n digué de Santa Elena, és la que té accés per la Catedral i per tant ja no formava part del Palau Episcopal, si bé encara avui en dita capella hi ha una escala, ja moderna, per la qual es pot pujar al Palau Episcopal, i de fet durant llargues èpoques els bisbes havien fet servir aquesta escala, tant d'anada des del Palau a la Catedral sempre que baixaven per celebrar alguna funció pontifical, com de retorn després dels Oficis divins. L'existència d'aquestes tres Capelles i la seva situació, una damunt de l'altra, encara avui és ben vistent i demostrable només fixant-se en les tres finestres, una de cada capella, sobreposades verticalment, que donen a la plaça dels Apòstols.

Però el que ens interessa fer notar, respecte de la Capella de Santa Maria, són dues coses. La primera és que es tractava d'una capella gòtica construïda a la primera meitat del segle XIII, ja que el seu constructor, el bisbe Guillem de Cabanelles, morí l'any 1245. Això vol dir que es tractava d'una construcció gòtica molt primerenca, potser la primera que es feu a Girona, i sens dubte anterior a l'església gòtica de Sant Domènec que Joaquim Pla i Cargol qualifica de «pri-



Un altre aspecte de la Capella de Sant Salvador, amb restes de pintures gòtiques.

(Foto Ramon Prior)

mera iglesia gòtica que se levantó en Gerona», però que no fou fins a l'any 1249 quan aquesta construcció fou promulgada pel bisbe Berenguer de Castell-Bisbal.

I la segona cosa és que el mateix bisbe Guillem de Cabanelles, en construir la Capella de Santa Maria, construï també una Sala-Vestíbul, des de la qual per uns escalons es pujava a la Capella de Sant Salvador, i també per uns altres escalons es baixava a la nova Capella de Santa Maria. Ara bé, aquest Vestíbul encara avui existeix, ja que, bellament restaurat per la Diputació Provincial, per bé que amb el sòl enlairat, és l'actual Sala d'espera de les visites que rep el Sr. Bisbe. Molt encertadament, l'arquitecte restaurador ha conservat en aquesta Sala els nervis d'ojiva que adornen la volta, els quals són de ciment, però de l'època de construcció de l'immoble, i que arranquen d'unes mènsules, senzilles com correspon a la primera època del gòtic català, en cadascuna de les quals hi ha esculpit l'escut de Guillem de Cabanelles.

I dit això, volem ja exposar la nostra modesta opinió personal que les pintures gòtiques que s'han trobat a la Capella de Sant Salvador és molt possible que es deguin a la intervenció del bisbe Arnau de Montrodon. No és que tinguem cap raó apodíctica, però sí podem recolzar-nos en uns fets o raons que ens han conduït a aquesta conclusió.

En efecte, fou Arnau de Montrodon qui fundà un benefici a l'altar dels Quatre Màrtirs de la Catedral, en virtut del qual el sacerdot beneficiat estava obligat a celebrar dues misses setmanals en la Capella de Sant Salvador, a tenir-hi

una llàntia que cremés nit i dia, i a proveir-la d'ornaments decents amb els que hi havia sobrers a l'altar dels Quatre Màrtirs. Això ja indica un interès d'Arnau de Montrodon per la Capella de Sant Salvador.

Però considerem d'alguna major importància el fet que, com hem dit abans, en la Visita Pastoral del bisbe Boïl es diu que aquesta Capella de Sant Salvador havia estat construïda pel bisbe Arnau de Montrodon («per quondam Dominum Arnaldum de Monterotundo, Episcopum Gerundensem»). Ara bé, ja sabem que això és un error, perquè Arnau de Montrodon certament no hauria pas construït una capella romànica en el seu temps. Per altra part, ja hem vist que amb tota seguretat el constructor de la Capella fou el bisbe Guillem de Peratallada.

No obstant, aquest error que s'esmunyí en la Visita Pastoral de Boïl ens fa pensar que pogué tenir algun fonament si creiem que un bisbe tan dinàmic com Arnau de Montrodon, així com costejà segurament la Capella del Quatre Màrtirs en la qual està sepultat, pogué també costejar alguna restauració important en la Capella de Sant Salvador, per la qual, com hem vist, tenia un interès particular. Si això és cert, l'error de Boïl té un fonament i una explicació. En canvi no és gaire explicable si el bisbe Montrodon no hagués tingut cap intervenció important en la Capella de Sant Salvador.

Si a això hi afegim que, segons l'opinió autoritzada del Sr. Joan Ainaud de Lasarte, les pintures gòtiques suara descobertes en l'esmentada Capella pertanyen a la primera meitat del segle XIV, tenim una altra coincidència amb l'època

del pontificat a Girona d'Arnau de Montrodon, el qual regí els destins de la diòcesi gironina des del 1336 fins al 1348. I a excepció d'Arnau de Montrodon, de cap més bisbe d'aquesta època no sabem res que el pugui relacionar amb la Capella de Sant Salvador.

En suma, no es tracta, repetim, de cap demostració apodíctica. Ja ens hauria plagut trobar a l'Arxiu Diocesà un document en el qual s'afirmés clarament aquesta intervenció d'Arnau de Montrodon. Ja hem intentat trobar-lo aquest document, però la nostra recerca ha resultat infructuosa.

Això no obstant, nosaltres hem arribat a la conclusió que és molt possible que el bisbe de Montrodon realitzés alguna restauració i potser inclusivament una ampliació de la Capella de Sant Salvador, la qual feia via cap a una decadència perquè des de feia un segle els bisbes preferien servir-se de la Capella gòtica de Santa Maria. I si Arnau de Montrodon fou un restaurador de la Capella de Sant Salvador, seria molt explorable també que hagués volgut decorar-la interiorment amb unes pintures gòtiques. Perquè aquestes pintures algú les va fer i amb tota seguretat es varen fer en el segle XIV, i no trobem cap més ocasió millor d'haver-se fet que durant el pontificat d'Arnau de Montrodon.

Tampoc no hi ha cap dificultat que en la Visita Pastoral de Boïl (1511) aquestes pintures es qualifiquessin d'antigues. S'ha de tenir en compte que, en tot cas, la intenció del bisbe Arnau de Montrodon de salvar d'una possible ruïna la Capella de Sant Salvador, no reeixí. Els bisbes, pel que sembla, continuaren preferint i tenint cura de la Capella de Santa Maria. Es a dir, que la Capella de Sant Salvador vingué a caure ben aviat en un abandó total, fins al punt que en la Visita de Margarit I (1470), un segle i mig després del pontificat d'Arnau de Montrodon, es diu que el Visitador trobà la Capella «destructam et sine aliquibus ornamentis». En realitat, no és que la Capella de Sant Salvador

fos realment destruïda, ja que Margarit resolgué deliberar si seria millor derruir-la totalment o reparar-la. Però és evident que aquestes paraules de Margarit indiquen que la Capella estava pràcticament abandonada, i això és molt explicable si les preferències dels mateixos bisbes estaven per la Capella gòtica de Santa Maria.

Així, doncs, no solament les possibles pintures murals romàniques del segle XII, sinó que també les gòtiques del segle XIV, en una Capella pràcticament abandonada des de feia molt de temps i segurament amb degoters a la teulada, bé podien qualificar-se d'antigues en el segle XVI, degut al seu mal estat.

Afortunadament la Capella de Sant Salvador ha arribat íntegra, en la seva fàbrica material, fins als nostres dies. Modernament estava enlletgida i desfigurada per un arrebossat que, en ser recentment restaurada, s'ha pogut treure. I feu també un treure un fals sostre que hi havia a la part oposada a la capçalera de la Capella, quan van aparèixer les restes d'aquestes pintures gòtiques del major interès.

L'existència de les pintures és innegable. Nosaltres només hem intentat cercar una solució, la més coherent possible, sobre l'època i àdhuc sobre la persona que, demostrant una vertadera estimació per la Capella de Sant Salvador, pogué decorar-la amb aquestes pintures, les restes de les quals avui encara, ben consolidades, es poden admirar «in situ». L'únic canvi que hi ha hagut com ja hem vist, és que aquesta Capella de Sant Salvador s'ha convertit avui, degudament restaurada, en la Sala d'audiències o visites del Sr. Bisbe.

Esperem que així resti per molts anys, i que els gustos o modes tan variants que, en tot temps, s'han donat sobre els estils, rebutjant els del temps anterior i imposant els dels temps nous, no afecti aquesta construcció romànica, igualment que la Sala-vestíbul de fàisó gòtica de què hem parlat, les quals val la pena de visitar.