

Noves excavacions a la vil·la romana de Vilauba (Camós)

per
**J. M.^a Nolla
i J. Tarrús**

La descoberta d'aquesta vil·la rural, situada en el terme municipal de Camós, en el punt de contacte amb Porqueres i Banyoles (1), tingué lloc el mes de març de 1932 en obrir-se, per part de la Generalitat de Catalunya, una carretera que menava de Banyoles a Pujarnol. La toponímia en aquest cas era un indicatiu ben clar que no havia estat massa considerat.

Tot seguit, visitaren les troballes importants personalitats del món de l'arqueologia i la notícia fou publicada en alguns diaris de Girona i Barcelona. Paral·lelament, gent de Banyoles, interessada en el descobriment, iniciaren unes modestes prospeccions i recolliren tot el material possible que anà més tard a raure al Museu Arqueològic Comarcal (2). Malgrat tot, i per un seguit de circumstàncies que desconeixem, l'empenta inicial minvà i cap intent seriós d'explorar sistemàticament la zona no prosperà. Al llarg d'aquests darrers anys, però, no es perdé la memòria de l'existència d'un jaciment important, gràcies, en part, al material recollit l'any 1932 i que era possible de veure exposat a les vitrines del Museu, i periòdicament ingressaven en aquesta institució modestes troballes fetes superficialment sobre els camps remoguts per l'arada (3).

NOVES POSSIBILITATS I NOU PLANTEJAMENT

L'any 1978 el Centre d'Estudis Comarcals de Banyoles decidí organitzar una important campanya de prospecció encaminada a la localització de jaciments romans a les rodalies de l'Estany de cara a un coneixement més seriós d'aquesta etapa històrica. La campanya, un cop iniciada, es pensà que fos doble; per una banda encarrilada a la descoberta d'estacions inèdites, i per l'altra, amb la intenció clara de redescobrir vells jaciments.

La vil·la de Vilauba es troba dividida per la carretera de Banyoles a Pujarnol, en una recta que hi ha a migdia de l'entrada de la urbanització de Banyoles-Park. Ocupa, per tant, una part del camp de llevant (camp Baix) i una altra del de ponent, considerablement més enlairat

-
- (1) El jaciment es troba exactament a 6° 25'50" Longitud Est i a 42° 6' Latitud Nord, al mapa 1:50.000 de l'I.G.C. full núm. 295.
 - (2) Una explicació detallada d'aquests fets podeu veure-la a: J. M.^a NOLLA i J. TARRUS, **La vil·la romana de Vilauba (Camós)**, a **Quaderns del Centre d'Estudis Comarcals de Banyoles**, 2,1980 (en premsa).
 - (3) Tant el senyor J. Sarquella com el senyor P. Comas han lliurat material arqueològic trobat en superfície procedent de Vilauba.

(camp Alt), per aquesta banda i no massa lluny limita amb els primers contraforts de la serra de Sant Patllari. L'observació del talús de terra que queda sobre la carretera cap a l'oest, on podíem veure-hi restes de construccions, i la troballa, superficialment, al camp de baix de material arqueològic (ceràmica, tegula, imbrices, alguna moneda...) semblaven confirmar la importància del jaciment. A partir d'aquell moment, calia efectuar una sèrie de cates amb la finalitat específica de comprovar l'existència d'estructures, el seu interès i, si era possible, les dimensions de la villa. L'amabilitat del Sr. Josep Bartrolí, propietari del camp de Baix, féu viable que aquell mateix estiu, després de la sega, poguéssim dur a terme els nostres propòsits.

LES PROSPECCIONS I L'EXCAVACIO D'AGOST DE 1978

Tal com havíem decidit, centràrem la campanya en dos punts; per una banda la prospecció a base de petites cates de 2 x 2 metres arreu del camp i cap a l'Est, amb la finalitat de controlar les dimensions de l'estació; i per altra, l'excavació d'una àrea gran, l'objectiu de la qual era veure'n l'estratigrafia i, per tant, l'evolució de l'edifici.

Les petites cates de prospecció demostraren l'enorme extensió en el camp de baix del jaciment, amb la qual cosa aconseguíem un esquema bàsic per a poder treballar amb seguretat en campanyes futures.

Però molt més espectaculars i sorprenents foren els resultats de la gran cata estratigràfica. La situàrem, orientant-nos per unes estructures visibles en el marge de la carretera, cap al Sud del jaciment i quasi a peu del camí. En total foren 7 metres d'Est a Oest i 8 de Nord a Sud. (56 metres quadrats). Les troballes foren una sèrie d'estructures molt complexes, amb una successió de moments, reutilitzacions i afegits, d'interpretació difícil pel fet de presentar-se els estrats força remenats pel conreu.

Són interessants les dues conduccions d'aigua que venen de ponent i que un cop unides anaven a desembocar a l'exterior de l'edifici a través d'una perforació feta expressament al sòcol del mur Est. Aquestes construccions havien inutilitzat altres estructures, la finalitat de les quals és difícil de copsar i entre les que cal assenyalar un receptacle cilíndric fet de rajols cuits i enllosat amb 4 plaques rectangulars de terra cuita. A Nord s'obria una altra dependència, la funció de la qual de moment se'ns escapa, que presentava un paviment de terra trepitjada que limitava cap a l'angle Nord-oest amb una estructura semicircular.

La tècnica constructiva era eficaç, a base de fonaments enfonsats al xalió natural i murs d'uns 50 cm. d'amplada, fets de rierencs units sòlidament amb argamassa. En algun punt era

possible de veure-hi la banquetta de fundació dels murs, damunt del qual reposava el paviment.

El material arqueològic molt remenat, era, malgrat tot, interessant: ceràmiques tardo-republicanes (àmfora itàlica Dressel 1, campaniana B...), T.S. sud gallica, T.S. africana de tipus A i C, un vaset de parets fines quasi sencer, juntament amb àmfors alt-imperials i ceràmiques comunes, oxidades i reduïdes d'època incerta. Tot semblava indicar una llarga ocupació fins al segle III d.C., encara que érem conscients que els nivells superiors de l'edifici havien desaparegut.

La campanya havia localitzat estructures complexes i importants al camp de baix, delimitant alhora l'extensió probable, per aquesta banda de l'edifici. Ara calia explorar el camp de dalt i si era possible excavar la villa sencera.

LA CAMPANYA DE 1979

La campanya de 1979 va preparar-se amb nous objectius, amb l'ajut econòmic del ministeri de Cultura, del Centre d'Estudis Comarcals de Banyoles i la col·laboració del Servei d'Investigacions Arqueològiques, Col·legi Universitari de Girona i un grup d'arqueòlegs britànics (4). En aquesta ocasió la campanya quedà centrada al camp de Dalt, cap a ponent, a l'altra banda de la carretera, i hom complementà l'excavació amb una quadrícula general del jaciment, unes prospeccions superficials intenses i unes prospeccions geofísiques del terreny efectuades per experts de la «University of Bradford» (5).

L'EXCAVACIO

Aprofitant el talús del camp occidental sobre la carretera, en primer lloc iniciàrem la neteja d'aquest amplíssim perfil amb la intenció de detectar estructures i paviments que ens poguessin indicar un bon lloc on muntar la quadrícula i excavar amb tota garantia. Efectivament, detectàrem en un punt molt allunyat de la cata de 1978, més al Nord, un mur tallat i un petit aljub recobert d'**opus signinum** a la cuneta de la carretera. Damunt d'aquestes construccions marcàrem la cata de 10 x 11 metres i que, finalment, ampliàrem cap a la carretera, encara uns dos metres més.

(4) De la Universitat de Bradford i de l'Institut d'Arqueologia de la Universitat de Londres, dirigits per Simon Keay i Rick Jones.

(5) Actualment en procés d'interpretació.

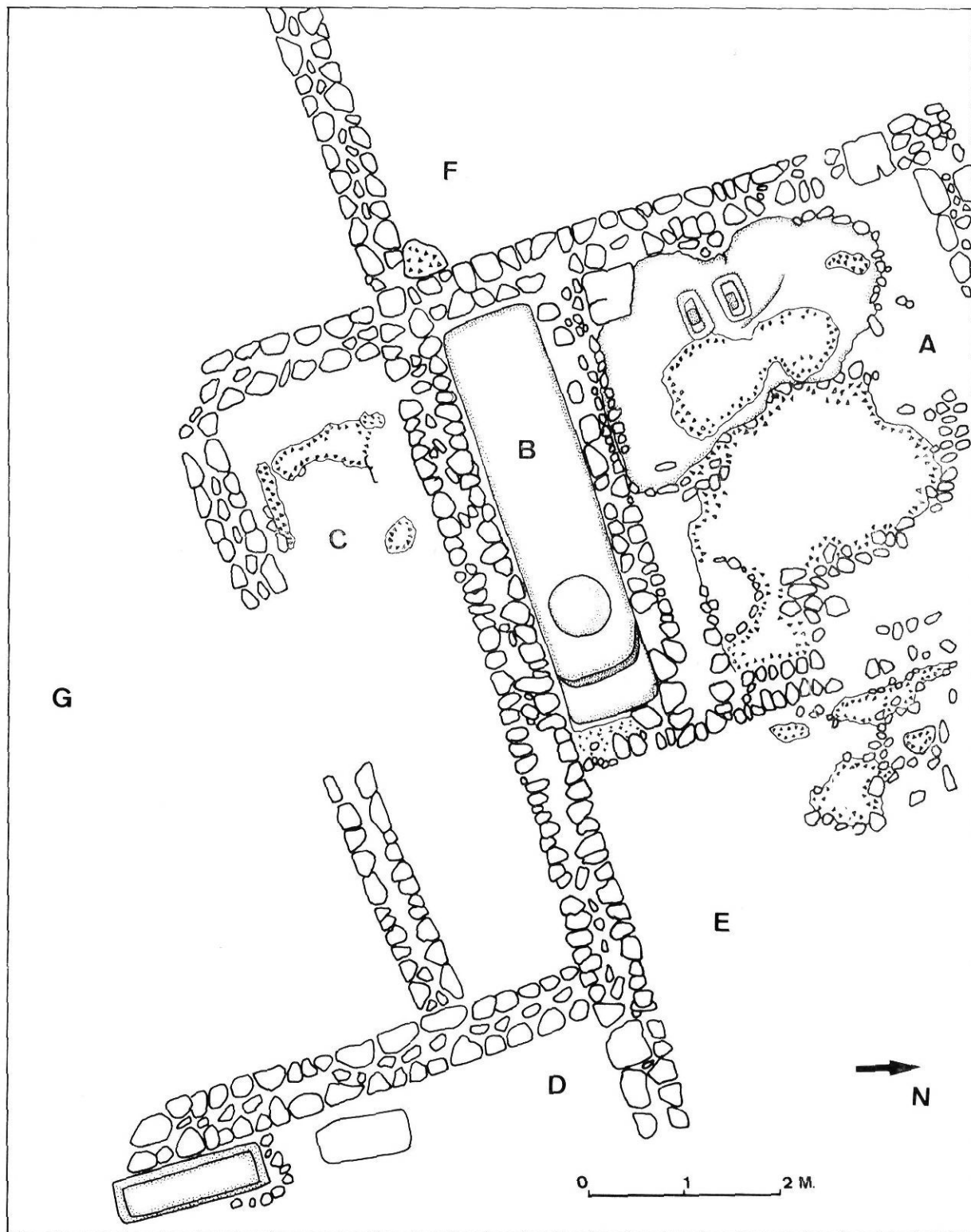


Figura. 2 - Planta general de l'excavació Vilauba/79. A) torcularium, B) aljub gran annex, D) habitació amb aljub petit.

L'ESTRATIGRAFIA

El fet d'excavar una «villa» romana ens obligà a obrir una gran cata. L'enorme extensió, la duresa de la terra i un personal poc nombrós limitaren molt la feina i en acabar, al cap de vint-i-tres dies, no havíem pogut arribar al sòl natural en cap sector, però havíem deixat l'excavació a nivell de primer paviment amb la qual cosa podríem continuar des d'un punt ben delimitat en una pròxima campanya.

L'estratigrafia és, de moment, senzilla: un primer nivell de terres llimoses, beibe-grogoses, compactes i molt dures d'una potència mitja de 80 cmts. cap a ponent i més d'un metre a prop de la carretera, completament estèril. Per sota, i ocupant bona part de l'excavació, hi localitzàrem un nivell de rierencs i pedres de mides petites i mitjanes que, segons on, té una potència de 30 a 50 cmts. Al Nord de la cata, per sota l'estrat superficial estèril de terres llimoses, trobàrem sense solució de continuïtat, un paviment d'**opus signinum** en un estat de conservació força bo, amb unes possibles reparacions d'època o, tal vegada, superposicions que comentarem més endavant. Per sota del paviment al sector Nord i de l'estrat de pedres i rierencs a la resta de la cata, localitzàrem, finalment els murs que delimitaven un seguit de dependències.

La causa de trobar quasi arreu un nivell de rierencs, idèntics als que formen els murs de les dependències i aquests per sota dels paviments, l'hem de cercar en la necessitat en un moment indeterminat i quan feia molt de temps que la «villa» havia estat abandonada, de preparar aquests camps pel conreu. El sòcol dels murs, sempre uns 50/60 cmts. per damunt dels paviments, tot i l'enderroc de l'edifici, encara devia sobresortir dificultant o impossibilitant el conreu del camp. Els murs, doncs, serien descarnats i arrancats pels camperols fent trinxeres i seguint-los a una fondària que ja no representava cap problema. Les pedres arrancades serien escampades arreu i cobertes per terra dels voltants. A partir d'aquell moment el camp podia ser llaurat sense problemes.

Per sota del nivell de rierencs comencen els estrats arqueològics, de terres llimoses més fosques, especialment a l'interior dels aljubs.

LES ESTRUCTURES

L'excavació d'aquest any ha permès de localitzar les restes força destruïdes d'un **torcularium**, sala especialment dissenyada (preparada) per acollir una gran premsa (o **torcular**), que ens proporciona una documentació importantíssima per a conèixer l'ocupació rural i especialment, en aquest cas, el conreu específic d'aquesta zona. A continuació veurem aquesta sala i les altres dependències detalladament:

SECTOR A O TORCULARIUM

L'habitació mesura, aproximadament 5'40 mts. per 4'25, i és emmarcada pel sud per un gran aljub i per costat de llevant per un mur amb prou feines visible. El sòl és d'**opus signinum**, amb una sòlida preparació de rierencs i pedres petites (Statumen). Poden observar-se tres capes superposades de **signinum** que correspondrien, la inferior, a un paviment més antic, anterior a la construcció de la premsa; la segona capa correspon al basament del **torcularium** i és ben visible l'àrea reforçada i els dos orificis especialment construïts, la finalitat dels quals és aguantar un dels extrems de la màquina (premsa). El tercer nivell de **signinum**, per damunt i limitat a segons quins llocs, podria tractar-se, segons creiem, d'una reparació antiga del **torcularium**.

SECTOR B O ALJUB GRAN

Aquesta cisterna és íntimament relacionada amb el **torcularium**. Fou construïda en funció de la premsa. Mesura aproximadament 4'50 metres de llarg per un d'ample i presenta una marcada inclinació Oest/Est. Cap aquest extrem podem veure-hi un receptacle semi-esfèric enfonsat i més enllà un doble graó ja contra la paret de ponent. Tot això sembla senyalar una funció ben clara dirigida a la decantació del líquid aconseguit mitjançant la premsa. De les conduccions que el duïen del **torcularium** a l'aljub no en queda res.

La cisterna és completament recoberta d'un **opus signinum** de color taronjós viu, que la fa impermeable, i les parets que l'envolten, són edificades amb una tècnica distinta de la dels altres murs, a base de rierencs i pedres unides sòlidament amb argamassa.

SECTOR C

Encara sense excavar completament. Es una estança estranya, poc clara, molt feta malbé, amb un índex elevat de fragments d'**opus signinum** i que tal vegada, es tracta d'un nou dipòsit. Caldrà una nova campanya per veure-ho clar.

SECTOR D

La funció d'aquesta habitació, que degué ser molt espaiosa, difícilment podrem conèixer-la car la major part degué destruir-se quan la construcció de la carretera l'any 1932. D'aquí ens interessa especialment un petit aljub rectangular d'1'60 mts. x 0'50 i una fondària aproximada de 0'60 mts. Les parets que el conformen són de petites pedres i argamassa i interiorment és recobert d'un **opus signinum**

1) Vista general des del Nord de la cata oberta al camp de baix l'agost de 1978.



d'excel·lent qualitat i en molt bon estat de conservació. Aquest dipòsit el trobem a un nivell sensiblement més baix en relació amb el **torcularium**, probablement a causa de l'organització de l'edifici en plataformes esgraonades que seguirien la inclinació natural del sòl.

SECTOR E

Molt poc excavat i encara problemàtic. Restes d'un possible paviment d'**opus signinum**. Ambit molt relacionat amb la sala de la premsa.

SECTOR F

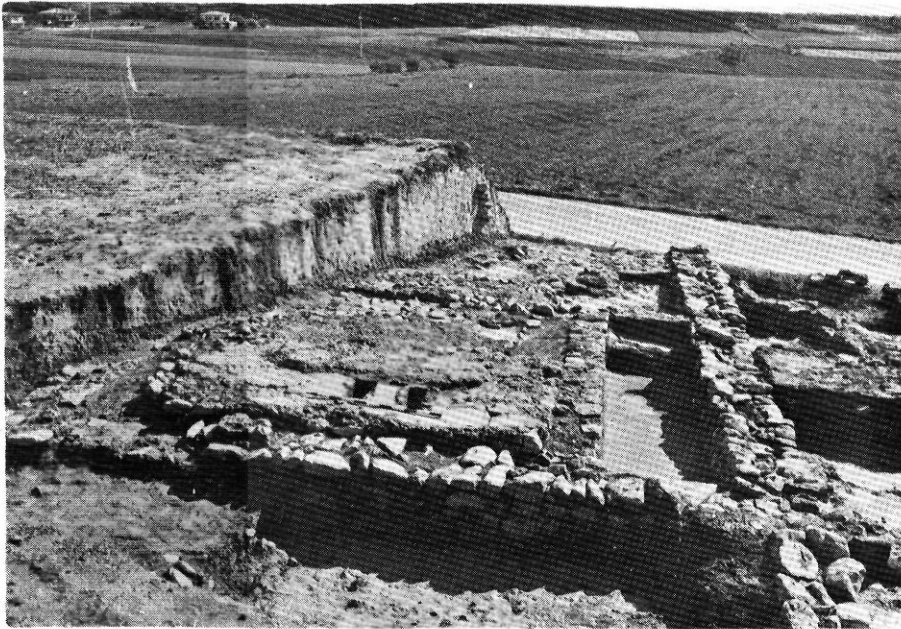
Aquesta àrea fou ajuntada a l'edifici més tard. La pared que la delimita pel Sud és un afegit sense fonamentar, limitat a dues filades de pedra. Possiblement fou un magatzem o dependència de funció similar. Caldrà ampliar l'excavació per limitar-ne l'extensió i veure-hi si és possible la relació amb les habitacions de l'entorn.

SECTOR G

De moment sense estructures visibles. Quasi sense excavar per sota del nivell de pedres.



2) Un detall d'aquesta cata. Conduccions d'aigua i estructures inutilitzades.



Vista general des de ponent de la cata de 1979 al camp de Dalt. En primer terme, el torcularium i l'aljub.



Detall de l'aljub i dels murs pròxims.

INTERPRETACIO

Al nivell d'excavació a què hem arribat encara és arriscat de fer hipòtesis. Malgrat tot, podem parlar, ara per ara, d'una primera fase de l'edifici, amb una gran sala o dependència formada pels sectors A, B i E, i una altra coetània formada pel sector D. En un moment determinat que desconeixem encara (6) hom construï la gran premsa i l'aljub annex i possiblement l'habitació ocupada pel sector C. Immediatament després, cal imaginar que s'afegiria a l'edifici el sector F. Tot aquest conjunt continuà utilitzant-se fins que la «villa» fou abandonada del tot per raons que encara no queden gaire clares; malgrat tot, fou necessari de tant en tant reparar el sòl d'alguna habitació (**torcularium**).

LA TECNICA CONSTRUCTIVA

El sòcol i la fonamentació dels murs són fets a base de rierencs i pedres mitjanes unides amb sec. Només són de pedres i argamassa els murs que conformen els dos aljubs. Els murs principals mesuren d'amplada entre 50 i 65 cmts. i entre 30 i 35 les parets de les cisternes.

(6) Caldrà aprofundir més en l'excavació per intentar precisar aquesta data, durant la campanya propera.

Els paviments conservats són d'un magnífic **opus signinum** de qualitat i duresa, col·locat sobre una preparació sòlida de rierencs.

La tècnica constructiva observada en aquest sector contrasta amb la descoberta durant la

campanya de 1978, en un altre indret de l'edifici. Allí els murs eren fets amb rierencs i argamassa i de gran robustesa. Només la continuïtat de l'excavació ha de permetre solucionar aquest i altres problemes plantejats.

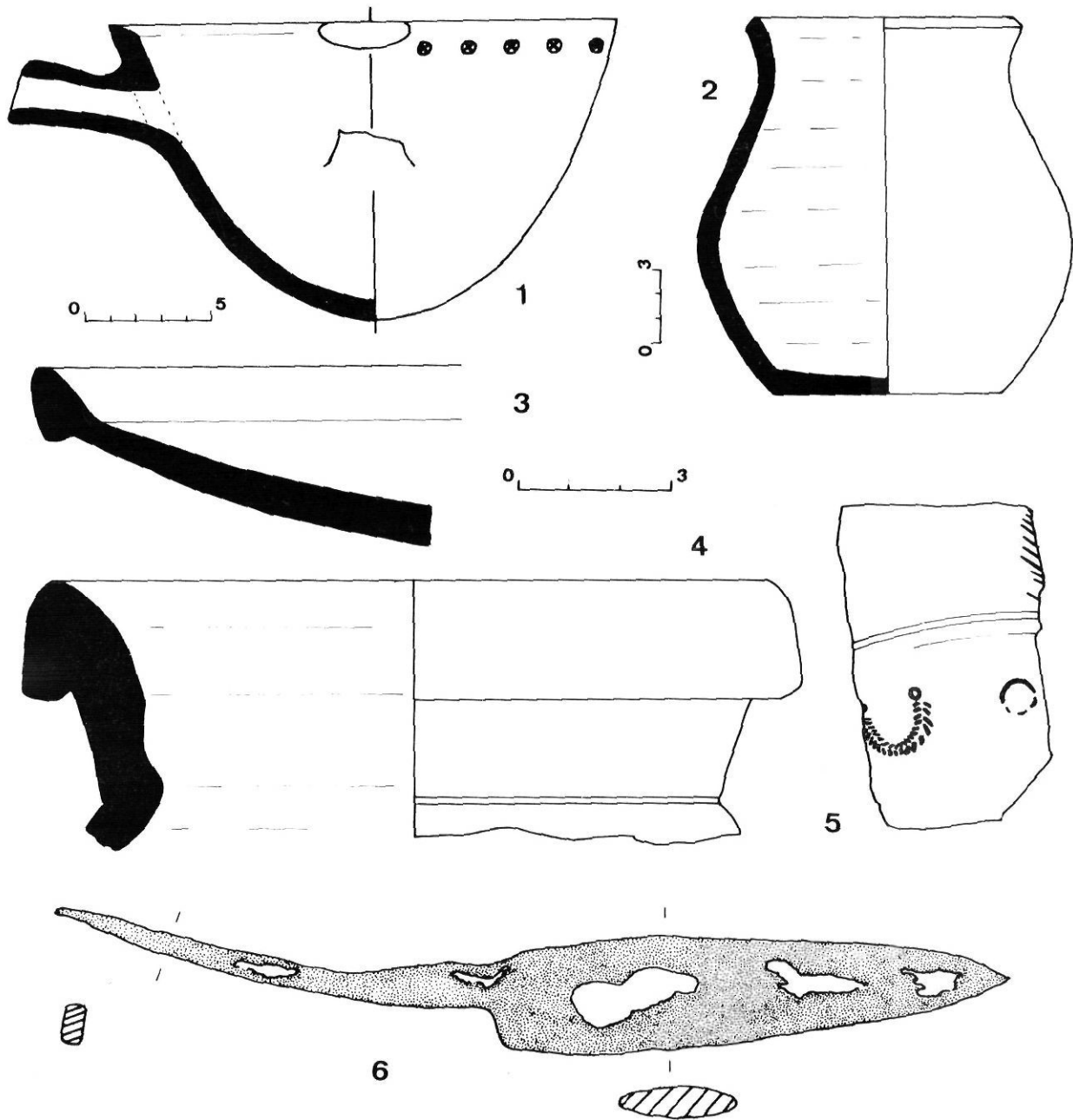


Figura 3. - Material arqueològic trobat l'any 1979. 1) Gran bol amb broc de ceràmica reduïda i decoració impressa. 2) petit vaset de ceràmica reduïda. 3) fragment d'un gran plat de T.S. africana. 4) fragment d'amfóra tardana. 5) fragment de ceràmica grisa estampada. 6) ganivet de ferro.

EL MATERIAL

Les troballes de material arqueològic no són massa abundants, però són suficients per poder rectificar, i filar més prima alhora, la durada d'aquesta «villa» i entreveure el moment de l'abandó (7).

Cal senyalar alguns fragments de Sigillata Africana de tipus D, de dates molt modernes (forma Hayes 91 i 104 i 61) conjuntament amb ceràmica «lucente» i grisa estampada produïdes a la Provença, amb una cronologia molt aproximada.

Interessants també han estat alguns fragments d'àmfores tardanes, procedents, en algun cas del Nord d'Àfrica i que tenen paral·lels ben datats als segles V-VI d.C.

Finalment cal notar la troballa d'un recipient fragmentat amb una decoració impresa a la vora i gran broc que datariem d'època del domini visigòtic (s. VI-VII a.C.). Altres fragments ceràmics, objectes metàl·lics (eines de treball) i alguna moneda, completen el material localitzat (8).

COMENTARI FINAL

Tot i no haver-se pogut acabar l'excavació de la cata, els resultats provisionals que hem volgut resumir aquí, són, pensem interessants: Per una banda, hem pogut documentar la continuïtat d'aquesta «villa» agrícola, que possiblement fou edificada en un moment indeterminat del s. I a.C., durant el Baix Imperi i l'etapa següent durant la monarquia visigòtica. Per altra, la troballa d'alguna de les dependències camperoles del conjunt ha estat un fet important. El **torcularium** i l'aljub annex, ens documenten una agricultura dedicada, almenys en part, al conreu de l'olivera i a l'obtenció d'oli. Efectivament, la premsa i sobretot la cisterna amb una marcada inclinació i unes característiques especials així semblen indicar-ho (9).

Ara només cal esperar que l'excavació pugui continuar per poder solucionar un seguit de problemes encara plantejats i perquè, per primera vegada, coneguem una «villa» rural sencera i ben estudiada.

(7) Segons el material de l'excavació de 1978 (J. M.^a NOLLA i J. TARRUS, *La villa romana de Vilauba*,... citat), semblava que el moment final hauria de situar-se en moment indeterminat de la segona meitat del segle III d.C., tot i que ja senyalàvem la desaparició dels estrats superiors amb la qual cosa calia esperar a noves campanyes per poder confirmar o rebatre aquesta cronologia.

(8) Tres monedes han estat trobades enguany. Dos grans bronzes alt-imperials, completament esborrats i un mig bronze de Claudi II, el Gòtic (268-270 d.C.) en bon estat de conservació.

(9) El conreu de l'olivera en aquesta àrea fou intens fins fa pocs anys quan les grans glaçades mataren els arbres. La vinya s'hi fa malament, segons els camperols.