

L'Hospital de Santa Caterina i la seva renovació

per

Pau Viladiu i Quemada

Director de l'Hospital de Sta. Caterina

Una institució que manté les portes obertes de la seva activitat durant 300 anys, és una institució forçosament arrelada i volguda pel poble. Durant la seva història l'Hospital ha tingut moments d'esplendor i moments de penúria. No obstant i independentment dels seus mitjants, l'Hospital ha mantingut aquesta funció de servei, malgrat el seu dèficit en utilitatge i personal.

Durant els darrers anys degut a circumstàncies socio-polítiques (implantació de la seguretat social, projecte de creació d'un Hospital nou, etc.) l'Hospital ha anat progressivament minvant les seves activitats.

En aquesta situació ens trobem en l'actualitat, i és ara quan tenim l'oportunitat de dirigir l'Hospital cap a uns objectius concrets; un servei assistencial a la població que aconseguixi tecnificació i l'equilibri entre la deguda humanització de la medicina i la necessària tecnificació, i això solament serà possible quan simultàniament es combini l'adequació i dotació mínima en utilitatge i personal amb la indispensable il·lusió de tota empresa humana. Sense aquestes dues parts no és possible aconseguir aquest equilibri.

Junt amb aquesta finalitat no hi ha dubte que cal tenir present el paper que li correspon a l'Hospital dins les comarques gironines, la configuració sanitària i específica d'Hospital General en el conjunt del mapa sanitari de la Generalitat de Catalunya.

En el context de les comarques gironines és ben notori que a la resta de Catalunya existeixen bastants Hospitals petits en poblacions mitjanes i petites, que per la manca d'atenció que han sofert durant tots aquests anys s'han anat convertint pràcticament en residències de vells o de crònics. No cal dir que una xarxa assistencial ha de contemplar la utilització d'aquests mitjants i que l'Hospital de Santa Caterina pot representar, si vol, el paper de coordinador i motor de la seva reestructuració amb l'objectiu de rescatar aquests llits com a nivell primer d'assistència hospitalària.

Al costat d'aquests tipus d'assistència s'ha anat hipertrofiant de forma centralitzada i burocràtica la S. S., malgrat que en les comarques gironines la Residència General s'ha trobat mancada de les necessàries dotacions. En relació a ella l'Hospital Provincial, no hi ha dubte que ha de proposar-se com a meta la complementació en aquelles àrees d'assistència no cobertes o sobresaturades.

Es conegut d'altra part que el mapa sanitari que la Generalitat de Catalunya té elaborat contempla en quant a l'assistència hospitalària dins de cada àrea sanitària la concepció bàsica d'Hospital General amb tres diferents nivells de complexificació de serveis.



Paviment del pati de l'actual Hospital.



Entrada de l'actual Hospital.

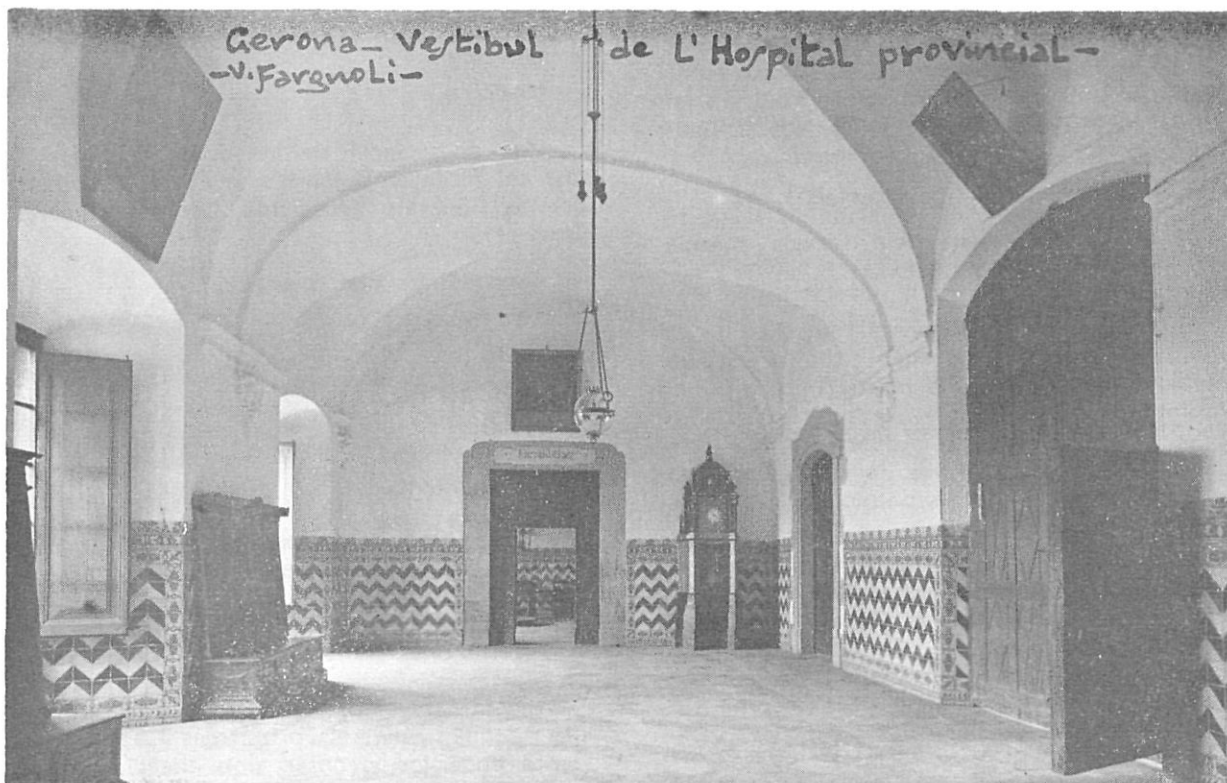
Com a normativa principal s'estableix, com a serveis bàsics indispensables de tot Hospital General l'existència de:

- Medicina Interna
- Cirurgia
- Pediatria
- Obstetrícia i Ginecologia
- Psiquiatria
- Serveis generals de diagnòstic: Laboratoris i Radiologia

Si bé, però, aquesta és la normativa a la que tendir, s'accepta com assolir el nivell primer d'Hospital quan es disposi almenys d'un servei de medicina i cirurgia o especialitats quirúrgiques, encara que no tingui els altres. El nivell segon quedarà determinat per la normativa general i, el nivell tres, finalment, és aquell que disposaria de superespecialitats.

En conclusió, doncs, caldria tendir cap a un:

- Hospital General definit com aquell que disposa dels serveis abans esmentats amb un nombre de llits que no sobrepassi de 300 i que com se'n dedueix resulta imprescindible en una àrea sanitària propera als 400.000 habitants a on hi manquen llits d'aquestes característiques.



Rajoleria artística en les sales i dependències de l'Hospital de Girona.

— S'ha d'elevat el nombre de personal sanitari fins al que li correspon pel nivell de funcions desenvolupades, així que en el cas de l'Hospital de nivell dos correspon a un índex de 1'3.

— S'ha de considerar en algunes especialitats la funció complementadora d'altres serveis existents a la regió o bé substitutiva per no haver-hi qui ho compleixi.

— Ha de mantenir i potenciar la coordinació amb altres Hospitals de nivell semblant de la mateixa àrea sanitària i ha d'ésser impulsador i aglutinador dels Hospitals de nivell primer de la mateixa àrea.

En front d'aquestes línies de futur pot resumir-se en quant:

— Personal en un nombre total de 157, que donen un índex personal sanitari-llit: 0'6.

L'Hospital disposa actualment de 234 llits, distribuïts en els serveis següents:

- Obstetrícia i ginecologia
- Oncologia
- Urologia
- Neumologia

Com a serveis centrals disposa de:

- Radiologia i radioteràpia
- Farmàcia
- Laboratori
- Servei de guàrdia
- Anestèsia

En funcionament hi ha els dispensaris de:

- Oncologia (dispensaris en Hospital i comarcals)
- Digestiu
- O.R.L.
- Oftalmologia
- Dermatologia
- Cirurgia Traumatologia
- Odontologia
- Toco-ginecologia
- Medicina

L'activitat de l'Hospital al darrer any es resumeix:

Nombres d'estàncies . 42.209 amb una
Estància mitja de . 26 i un total
d'ingressos any . . 1.631 i en quant a
les visites al dispensari 7.371

Davant aquestes perspectives de futur i aquesta realitat la renovació de l'Hospital forçosament ha de contemplar tres aspectes.

- a) L'adequació mínima dels serveis generals.
- b) El reforçament dels serveis bàsics.
- c) El manteniment dels serveis complementaris o ja existents.

Entenem per serveis generals aquells que del seu funcionament en depenen els altres serveis de l'hospital i que de no existir impossibiliten absolutament l'acreditació de l'hospital i la seva acceptació com a tal. Aquests serveis comprenen: Anestèsia, guàrdies, farmàcia, laboratoris, radiologia i anatomia patològica.

Els serveis bàsics són aquells que assenyalen com a constitutius d'Hospital Provincial General i que són: Medicina, Cirurgia, Pediatria, Ginecologia i Obstetrícia, Salut mental i Psiquiatria. Aquesta última no es considera, òbviament, donada l'existència de l'Hospital Psiquiàtric de la Diputació.

En consideren serveis complementaris, aquells que ja funcionen força bé i que cal no sols respectar i mantenir pel suport que representen per l'Hospital sinó també aquells serveis complementaris o d'especialitats que es deriven dels serveis bàsics i que requereixen una mínima dedicació:

Traumatologia
Oncologia
Urologia

Una potenciació de les diferents especialitats cal fer-la amb estreta col·laboració amb els Serveis Generals (Medicina General, Cirurgia General).

Especialitats que comprenen:

Neumologia
Digestiu
Odontologia
O.R.L.
Oftalmologia
Dermatologia

Totes aquestes necessitats poden considerar-se molt més fàcilment del que hom pugui pensar, tenint cura d'uns criteris de màxim aprofitament, bona administració i per descomptat d'unes indispensables despeses.

Finalment volem exposar que per comprendre adequadament els problemes i a la vegada per a poder-los afrontar amb eficàcia i realisme, cal tenir present que la salut és un afer col·lectiu i un dret fonamental de la persona i això ens obliga a tothom a participar a l'esforç col·lectiu per la seva consecució. Esperem i desitgem que aquestes perspectives siguin compartides i recolzades amb la mateixa il·lusió que nosaltres les plantejarem.