

Territori

El camí a Calonge pel coll de la Ganga: primera via romana a Hispània?

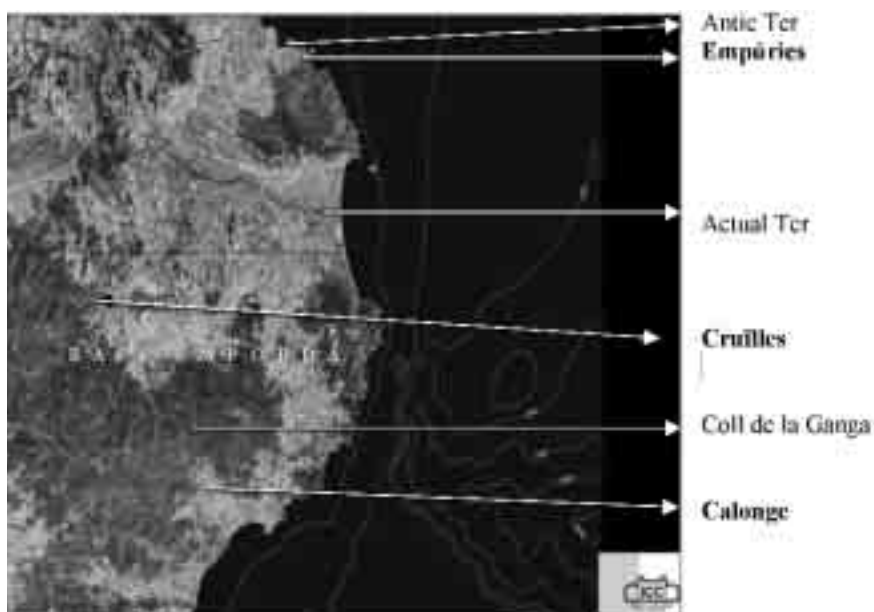
Joan Botey i Serra

Via romana amb el Coll de Ganga al fons.
Per accedir-hi solament s'ha passat una desbrossadora,
en no haver-hi arbres al mig de la via.



El nom de *Calonge* prové del llatí *Colo-nico*, que significa 'campament militar o ciutat de soldats'. Pere Caner(1) situa aquest campament entre la riera de la Ganga i la de la vall de Molins, dins el terme de Calonge, i pressuposa la seva fundació per Cató.

En el transcurs de la II Guerra Púnica els romans decidiren tallar la rereguarda d'Anníbal desembarcant les legions a la ciutat amiga d'Empúries (218 aC) i conquerint els voltants. L'expedició fou confiada als germans Escipió, Publi Corneli i Gneu Corneli (el Calb), però el primer va desembarcar a Marsella per combatre Anníbal, mentre que el segon ho féu a Empúries i un any després es reuní amb Publi, que desembarcà en una Tàrraco ja conquerida per Gneu.(2) Aquest, doncs, va sotmetre en un any el territori proper a Empúries, hi va deixar una guarnició i va anar a Tarragona a rebre el seu germà, segurament en vaixell. Així va començar la dominació romana d'Hispània, que va durar set segles a partir d'aleshores.



Mapa satèl·lit de la zona.

Mapa satèl·lit que vol reunir les poblacions de Calonge i Empúries amb els accidents geogràfics actuals. Cal tenir en compte, però, que el Ter desembocava aleshores al golf de Roses.

Segons Nolla i Casas,(3) aquesta dominació va passar per tres etapes diferenciades: la primera la van dedicar a situar-se, acabar amb la resistència púnica (el 205 aC) i sotmetre les tribus indígenes de l'Empordà; a la segona, després de la revolta indígena ofegada per Cató (195 aC), assentaren les bases per a una colonització, i la tercera correspon ja a l'aiguabarreig de les races i l'annexió d'Hispania com a província de l'imperi.

Les vies romanes pirenaïques i empordaneses han estat estudiades per J. Casas i Genover,(4) que n'ha fet una classificació per ordre d'importància, segons la qual la de la Ganga a Calonge és secundària. Aquesta via està unida al Camí d'Empúries a Cruïlles, i des d'allà en surten dues més per unir-se a la Via Augusta, una en direcció nord i l'altra en direcció sud. Casas, però, no fa menció del seu ordre de construcció.

Quina lògica militar havia de seguir Escipió per consolidar la missió encomanada?

Arribar a un nou país en vaixell amb la missió de tallar la rereguarda a unes tropes com les púniques, que es trobaven de camí cap a Roma entre els Pirineus i els Alps, requeria una estratègia clara:

Combatre les tropes púniques al lloc d'arribada.

Assegurar que es tallava la intendència a l'exèrcit d'Anníbal.

Estendre l'ocupació, amb la prevenció de poder defensar sempre el territori ocupat i mantenir una sortida en cas de ser envaïts pel gruix de l'exèrcit púnic en retirada.

Deixar part de l'exèrcit en reserva, en un indret ben comunicat però poc vulnerable i prop del punt d'arribada. Colónico podia ser un bon lloc.

Sotmetre els pobles envaïts i apoderar-se dels seus recursos per assegu-

rar en primer lloc la intendència de l'exèrcit romà, i per garantir que no poguessin passar de cap manera les tropes púniques.

Per a la consolidació del primer cap de pont que iniciaren els romans des d'Empúries, calia distribuir tropes en llocs estratègics, i facilitar la seva mobilitat mitjançant la gran aportació romana: les vies de comunicació terrestres i el domini del mar.

La distribució en llocs estratègics es podia fer de bell inici, ja que aquesta primera fase requeria un sotmetiment ràpid de la zona on havien desembarcat, i com que Empúries era amiga no calia sotmetre-la, de manera que partint d'allà s'havia d'una banda d'anar de dret contra el que quedés de tropes púniques, i de l'altra eixamplar la distribució de tropes i posar-ne en reserva. Quant al sotmetiment dels pobles indígenes, no hi havia millor estratègia que el pillatge i l'apoderament dels seus recursos.

Per poder reproduir l'estratègia d'Escipió cal, però, tenir molt clara la geografia de la seva època. Així, el Ter desembocava al golf de Roses, i per tant Empúries quedava al sud d'aquesta desembocadura i protegida d'atacs des del nord. L'expansió l'havien de fer, doncs, cap al sud.

En aquesta direcció Empúries tenia ja una via ibèrica oberta que l'abastia de pedra per construir, l'anomenat Camí d'Empúries, mitjançant el qual, des de les pedreres dels Clots de Sant Julià a Canapost / Peratallada, prop del poblal ibèric del Puig de Sant Andreu, es carregava el gres que més tard (72 aC) arribava fins als fonaments dels Trofeus de Pompeu, al coll de Panissars (Summum Pyreneum). Com que la pedra de construcció pesa i fa molt volum, la via estava molt marcada i fressada.

El nivell del mar era també més alt, com es pot deduir de les restes del port d'Empúries, i per tant les

La via de la Ganga a Calonge està unida al camí d'Empúries a Cruïlles, des d'on surten dues vies més per unir-se a la Via Augusta

planes empordaneses fora del camí eren pantanoses, i el mateix Puig de Sant Andreu ibèric era una península en un llac: Ullastret. El nord de les Gavarres estava força habitat, amb explotacions rudimentàries de mineria de plata que els indígenes bescanviaven amb fenicis i grecs.

Els ibers de Calonge, el Castell Barri d'aleshores, eren nombrosos i capdavanters en el bescanvi. I sembla també que hi podia haver un campament púnic al costat del Collet / Santa Maria del Mar, previsiblement fundat per Hannon, germà d'Anníbal.

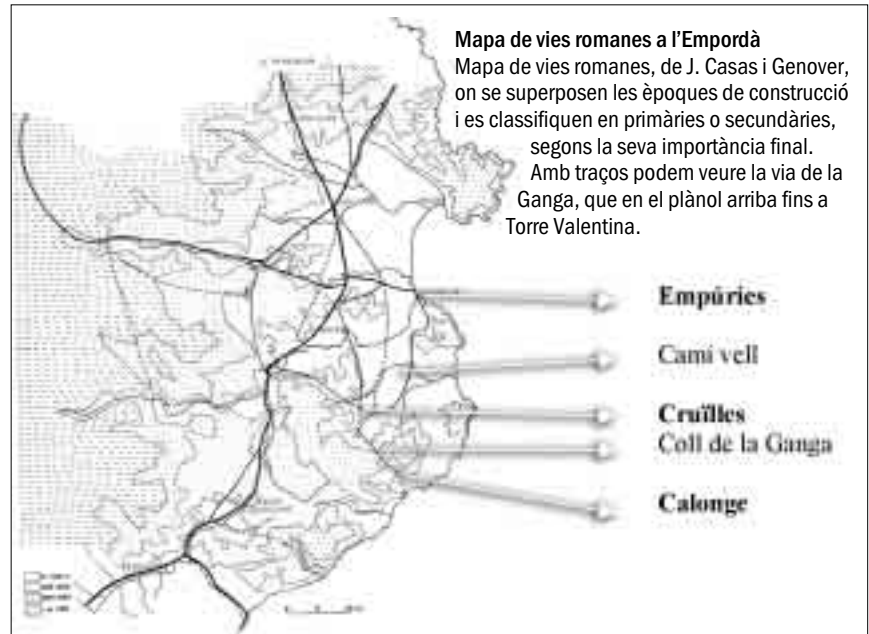
La pregunta per poder datar Colonicó és: per què podia ser estratègic Calonge per als romans?

La vall de Calonge, a redós de les Gavarres, que el protegeixen de tramuntana, és un dels pocs llocs «prime-rencs» per a conreus hortícoles i de vinya que els romans podien trobar en una primera incursió. El clima, el vi i el port podien ser aleshores motius estratègics per decidir instal·lar-hi un campament militar

Un cop sotmesos els indígenes i expulsats els púnics en cas que hi fossin, el campament militar no presentava perill d'atacs per sorpresa, ja que els exèrcits púnics havien d'entrar pel coll de la Ganga, que des d'un punt de vista militar era de fàcil control. El mar era ja aleshores romà, i per tant, a males, la retirada estava assegurada.

Per contra, si Empúries necessitava ajut militar, en poca estona podia aparèixer un exèrcit «amagat» en una segura reserva que s'hi presentés a través del Camí d'Empúries. Calia, però, una via transitable per a les legions entre Calonge i Cruïlles.

Si en un any Gneu Corneli Escipió es reuní amb el seu germà, que desembarcà a Tàrraco, el més lògic es que fos durant aquest primer any que va fundar



Colonicó, per deixar el territori conquerit ben guardat i poder desplaçar-se ràpidament 250 km més al sud.

Calonge connecta amb el mar, i segurament abans de l'existència del port de Palamós l'Aubí permetia l'arribada i descàrrec de naus. El port marí de Calonge està documentat en èpoques més tardanes, en què els mateixos romans construïren una *villae* en el Collet / Santa Maria del Mar, amb una important bòbila on hi havia unes naus industrials amb uns forns enormes per fer, entre altres coses, àmfores per a vi. Aquestes àmfores servien per al comerç marítim de vi directament amb la metròpoli.(5) Calia, doncs, matèria primera per omplir-les i un port proper per exportar-les. A Calonge hi tenien les dues coses. Això pot donar també explicació als interrogants que plantejava Miquel Tarradell(6) sobre si l'Empordà podia haver intervingut en el primer boom del vi català, com ho varen fer Lauro (Llerona, al Vallès) i Tàrraco (Tarragona).

En segon lloc, hi podia haver altres motius econòmics,(7) en aquest cas l'existència de mines, ja que

sabem que els romans feien explotar la plata, i tenim indicis que els fenicis ja havien traficant amb els pobles indígenes amb aquest metall, produït, entre altres llocs, al nord de les Gavarres.(8) Així, controlant el seu comerç marítim des de Calonge i envoltant-lo d'una via, es transformaven en els amos d'aquest recurs.

En una vall paral·lela a la de la Ganga pel vessant nord, separada d'aquesta per la serra dels Perduts, i que connecta amb la Ganga per un antic camí carreter, queden encara nombrosos testimonis d'una explotació minera molt antiga i d'un *villare* medieval amb un nom molt suggerent: Villare Perductus (de *perducere*, o sigui 'per dur, portar fins a un lloc').(9)

La via que l'envoltava passava pel coll i la vall de la Ganga, nom extraordinàriament suggestiu si parlem de mineria, i, un cop a Cruïlles, tenia l'opció de connectar amb la via Augusta per dos llocs: cap a Millars, Sant Martí Vell i Girona, si es volia anar cap al sud, o per Corçà, Foixà i Colomers, si es volia anar cap al nord. A part, hi havia una tercera via que el

connectava amb Empúries, la seu d'aleshores. El mapa, que devem a J. Casas i Genover,(4) ens ho il·lustra, però la Via Augusta es va construir molt després, i per tant previsiblement també els ramals que hi accedien.

Independentment de Calonge, per Romanyà s'arribava a Caldes de Malavella (l'Aquis Voconis romà que es trobava a la Via Augusta), tal com descriu Pere Caner,(1) encara que això podia ser en èpoques romanes posteriors.

Crec que amb tots aquests antecedents pot ser fàcil concloure que Calonge, des del primer moment de l'ocupació, era un lloc especialment estratègic per als romans i digne d'ocupar militarment. Calia, doncs, una via adient per comunicar-lo, ja que s'havia de proporcionar mobilitat a les legions.

Quines vies hi havia a l'Empordà quan varen arribar els romans?

La construcció d'una Via presentava uns requeriments que s'havien donat molt poc abans de l'arribada dels romans. En primer lloc calia un objecte concret per connectar, i en segon lloc una administració que es fes càrrec del seu manteniment, i per tant una propietat que abracés tot el seu recorregut.

La Via Heraclea, que segons molts historiadors va precedir la Via Augusta, crec que devia consistir en un seguit de viarany, de nucli a nucli, alguns més fressats que d'altres, i sense una direcció o estratègia prefixada. Les vies romanes, en canvi, tenien un objectiu ampli de comunicació a grans trets, en general el pas de tropes, amb una enginyeria preestudiada i la característica d'esquivar els nuclis habitats, com ara fan les autopistes.

L'experiència de construcció de vies dels romans quan varen arribar a



Situació de la via romana (en negre massís) en el vessant nord del coll de la Ganga en relació amb la carretera enquitranada actual (posterior a 1914) i la carretera antiga entre la Bisbal i Calonge. És una via romana rectilínia i equilibrada, tant en pendent com en direcció, en relació amb l'antiga carretera.

Hispania desembarcant a Empúries estava en actiu, ja que havien construït a Itàlia la Via Apia (312 aC), just havien acabat la Via Flaminia (220 aC) i encara havien de construir la Via Emília (187 aC). La Via Augusta, segons sembla, es va començar a l'època d'August, contemporani del naixement de Crist, però no va funcionar totalment fins al segle II.(10)

Per tant, és molt important saber quin ordre de construcció varen tenir les vies a Hispania, ja que set segles de dominació van donar per a moltes obres. Nosaltres veiem només tota la feina feta, però costa endevinar com es van anar duent a terme, i amb quins objectius.

El camí vell d'Empúries ja existia des dels ibers, ja que els Clots de Sant Julià (a Canapost / Peratallada) havien servit de pedrera no només per a les fortaleses ibèriques del Puig de Sant Andreu a Ullastret, sinó també per a la mateixa Empúries. Aquest camí comunicava Empúries amb Girona, passant naturalment pels Clots (que crec que n'és l'origen i l'objecte) i per Cruïlles.

Cruïlles, com el seu nom indica, servia d'articulació a la majoria dels

camins; era força lògic, doncs, fer des d'allà una via que portés a Calonge seguint la vall de la Ganga. I més tenint en compte que les vies romanes no volien passar per centres habitats, com el transport de tropes requeria.

Així, aquesta via es podia fer des del primer moment, ja que es tractava d'establir comunicació amb Empúries, que era el cap de pont amb Òstia – Roma de l'imperi. La Via Augusta es va fer més tard, un cop acabada la II Guerra Púnica, en la fase de colonització ja esmentada, aprofitant camins existents amb tots els materials necessaris per construir una via de primer ordre (empedrats, mil·liaris...), mentre que la de la Ganga era una via d'estratègia militar i de primera necessitat, i al meu entendre no requeria tanta pompa.

És molt possible que si Colonico fou el primer desplegament militar estratègic dels romans un cop arribats a Empúries, ens trobem davant de la primera via construïda i ideada íntegrament pels romans a Espanya, ja que sabem que el Camí d'Empúries ibèric ja hi era, i aquesta via hi connecta a Cruïlles.

És possible que ens trobem davant la primera via ideada i construïda pels romans a la península, ja que el camí ibèric d'Empúries ja existia.

La via romana al coll de la Ganga

El lloc natural per travessar les Gavarres vers el mar en sentit nord-sud és el coll de la Ganga, i més encara a la primera de l'època romana, en què la plana empordanesa era pantanosa.

De les diferents èpoques en què s'ha travessat en el pendent nord en queden tres variants. La darrera, que va ser construïda el 1914, és l'actual carretera enquitranada, i difereix de les anteriors perquè, sempre en el sentit nord-sud, arriba al coll per la dreta del torrent que se n'escorre, i d'altra banda perquè va destruir tota la part esquerra situada a l'eix del coll i el va rebaixar uns 10 metres, fet que ha portat moltes conseqüències, ja descrites en anteriors treballs.⁽¹¹⁾ L'anterior versió de la via deu ser d'origen medieval, però modificada de forma important al segle XIX. Després d'un parell de ponts (l'un per travessar la riera de la Ganga, unida a la riera de Boschmajor, i l'altre per travessar únicament la primera), comença la pujada paral·lela a la riera de la Ganga per l'esquerra, que tot d'una salva el desnivell amb dos girs de 180° i més tard amb una semicircumferència que quan s'acosta al coll canvia de sentit cap a l'esquerra. És una carretera amb molts revolts, però amb uns ponts de pedra molt ben construïts. En un plànol del 1757, els ponts no existien, o pot ser que fossin ensorrats, de manera que el camí, quan arribava a la riera, la vorejava per l'esquerra i, un cop sobrepassat el punt d'unió de les dues rieres, traspassava la riera de Boschmajor bé gràcies a un pont de fusta o bé a un passallís. Aquesta modificació resulta un canvi molt bruscat en la direcció del camí, per la qual cosa sembla més una sortida d'emergència oberta perquè els ponts eren ensorrats que no pas el camí original.

La versió dels dos ponts s'entrecrua amb una altra de molt més rec-

til·línia, però també molt més abandonada, que, un cop passats els ponts, agafa la carena que separa les dues valls (Ganga i Boschmajor) i mitjançant dos angles molt oberts encara directament el coll amb un pendent molt uniforme des del pont. Alguns trams han estat aprofitats en certes èpoques com a dreuera del camí medieval, però des del meu punt de vista respon a una visió de conjunt d'enginyeria romana, a la cerca de l'itinerari de pendent més uniforme i al mateix temps més rectilini des dels ponts fins al coll.

Crida l'atenció que els arbres no creixin dins la via, tot i que es troba en un lloc de vegetació exuberant i que són trams molt més abandonats que l'antic camí. Això segurament es deu al fet que, durant la seva construcció, una de les operacions consistia a cremar molta llenya a sobre de la via per tal de crear un important estrat alcalí de cendra que després es recobria amb més terra, i així no hi havia rel d'arbre que pogués travessar-ho.⁽¹²⁾

És ben sabut que en època medieval les vies romanes s'abandonaren, entre altres coses perquè passaven lluny dels nuclis habitats i això comportava molt perill. La de la Ganga no va ser-ne cap excepció, i tan bon punt Palamós esdevingué port reial, o potser abans, la ruta que passa per Santa Coloma de Fitor es va convertir en el camí ral.

Amb aquests abandonaments i repeses tan perllongats, les vies van modificar els seus traçats i s'oblidaren els anteriors. En la qüestió dels ponts caldria aprofundir-hi, perquè si bé la construcció actual és clarament uniforme i del segle XIX, resulta estrany que la via romana, tan rectilínia i encarada directament als ponts, no en tingués. El fet, però, és que la via rectilínia del vessant nord del coll de la Ganga està força ben conservada i que és, amb molta probabilitat, la via romana que portava a Colonico.

Cal dir també que no tenim constància que estigui empedrada amb lloses superficials, si bé tampoc sabem si una via d'estratègia militar dels primers temps de la dominació romana, dos-cents anys abans d'existir la Via Augusta que l'enllaçava amb la metròpoli, requeria aquest tractament. Potser ens trobem amb la primera via bastida totalment pels romans a Hispània, feta amb un caràcter molt diferent de les que construïren més tard.

Joan Botey i Serra és historiador.

Notes

- 1.- CANER, Pere (1967), *La vall de Calonge*, Ajuntament de Calonge, 1983, pàg. 88-91.
- 2.- *Gran enciclopèdia catalana*, Vol. VI, pàg. 752.
- 3.- NOLLA J. M. i CASAS J., «Els inicis de la romanització al rerepaís emporità. Algunes dades», *Jornades d'Història de l'Empordà, Homenatge a J. Pella i Forgas*, Patronat Francesc Eiximenis, 1987, pàg. 101-106.
- 4.- CASAS I GENOVER, J., «Les vies de comunicació romanes al Pirineu Català oriental», *5è Col·loqui Internacional d'Arqueologia de Puigcerdà. XXII Centenari del Pas d'Annibal pel Pirineu*, Institut de Estudis Ceretans, Puigcerdà, 1984, pàg. 39-60.
- 5.- FIGUERAS, Enric, «Un jaciment i un paisatge per conservar», *La Proa, Diari del Baix Empordà*, 28/11/2006 - 11/12/2006, pàg. 26.
- 6.- VAZQUEZ HOYS, Ana M., «Algunos factores económicos de la segunda guerra púnica y su presencia actual en el SE español», *5è Col·loqui Internacional d'Arqueologia de Puigcerdà. XXII Centenari del Pas d'Annibal pel Pirineu*, Institut de Estudis Ceretans, Puigcerdà, 1984, pàg. 173-187.
- 7.- TARRADELL, Miquel, «L'època romana a l'Empordà», *Jornades d'Història de l'Empordà, Homenatge a J. Pella i Forgas*, Patronat Francesc Eiximenis, 1987, pàg. 91-98.
- 8.- DIODOR DE SICILIA [100-44 aC], *Bibliothèque Historique*, Llibre V, Cap. XXXV, Adolphe Delahays, París, 1851.
- 9.- ALCOVER, A. M. i MOLL, J. de B., *Diccionari català valencià balear*, Tom 7.
- 10.- *Gran enciclopèdia catalana*, Vol.15, pàg. 399-401.
- 11.- ALIER, M. José i BOTEY I SERRA, Joan (1991), «Notes sobre les conseqüències de la troballa d'un plànol del 1757 de la zona de la Ganga», no publicat.
- 12.- Comunicació personal d'Alfons Fernández Sabaté després de comprovar-ho en un tall produït per un xargall en la via romana del coll de la Perxa, a la Cerdanya.