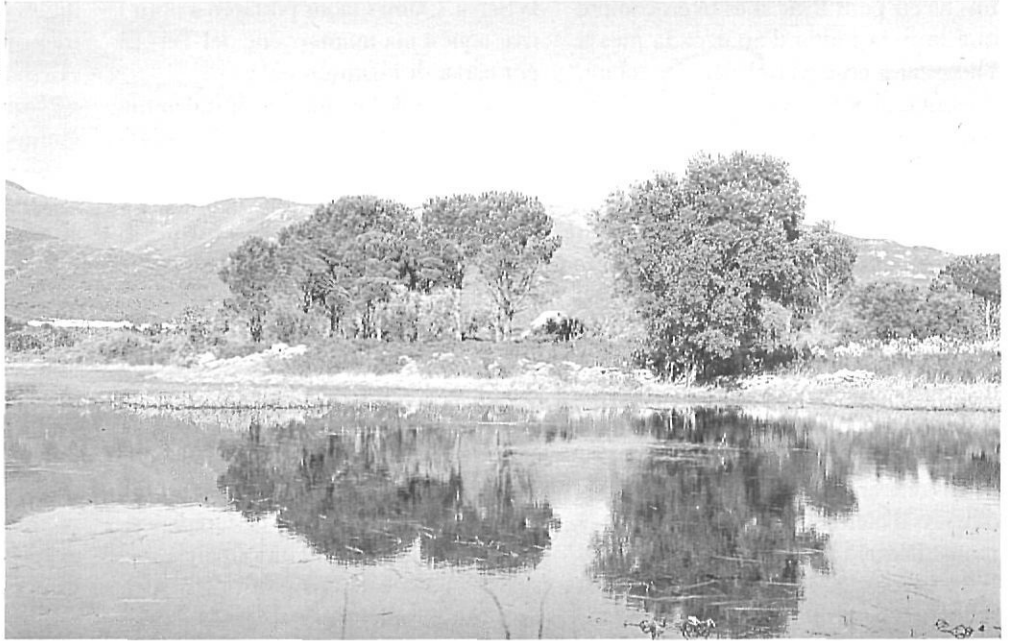


L. VILAR



Visió de l'estany d'en Martí (Cantallops), un dels hàbitats naturals de les comarques de Girona. Es tracta d'un estany temporal no inclòs actualment en el PEIN, on s'hi fa una de les comunitats prioritàries de les Directiva Hàbitats.

El projecte Hàbitat a les comarques de Girona

Lluís Vilar
Joan Font

El Consell de la Comunitat Europea (CEE) va establir el 21 de maig de 1992 una Directiva (92/43/CEE) per tal de localitzar i cartografiar els hàbitats naturals de cada estat membre, amb l'objectiu de garantir la biodiversitat en el territori de la CEE, mitjançant la conservació d'aquests espais naturals i de la seva flora i fauna silvestres.

La directiva preveu en el seu article 4, la presentació per part de cada estat membre, al juliol de 1995, d'una llista nacional de llocs que incloguin els hàbitats naturals més importants existents. Per a l'Estat espanyol, la coordinació i el finançament del projecte el realitza l'*Instituto Nacional para la Conservación de la Naturaleza* (ICONA), d'acord amb les diverses comunitats autònomes i sota la direcció tècnica

del doctor Salvador Rivas Martínez. S'ha fet una divisió d'Espanya en 8 zones i Catalunya queda englobada en l'àrea nord-oriental (zona 2).

ICONA ha encarregat a científics de diverses universitats i centres de recerca catalans que facin una inventariació exhaustiva dels hàbitats existents a Catalunya, que figuren en l'annex de la Directiva esmentada. Els autors, juntament amb altres botànics i geògrafs de la Universitat Autònoma de Barcelona (UAB) i de la Universitat de Barcelona (UB), coordinats pel doctor Ramon Ma. Masalles de la UB, estem portant a terme aquesta tasca per a les comarques de Girona.

El projecte

Els hàbitats que es localitzen i cartografien corresponen a comunitats vegetals

(o grups de comunitats afins); és a dir, conjunts de plantes que creixen juntes en un indret de condicions ambientals semblants. La filosofia de la directiva va més enllà, doncs, de la protecció d'espècies ja que pretén preservar també les comunitats on es desenvolupen.

La localització dels hàbitats es fa mitjançant les tècniques tradicionals del treball conjunt de laboratori i de camp, tot i que els autors ja són bons coneixedors del medi de les nostres comarques i dels hàbitats a cartografiar. Al laboratori s'efectua una fotointerpretació prèvia de fotos aèries a escala aproximada 1:30.000, i posteriorment es contrasta en el camp. Més tard es traspassa la informació a mapes cartogràfics d'escala 1:50.000, emprant una simbologia acordada de polígons, línies i aspes. Tots els elements cartografiats en un full són numerats correlativament, començant per l'escaire superior esquerra i seguint la direcció de les agulles del rellotge; per cada un cal omplir un model de fitxa on consten dades sobre la seva extensió (en part relacionat amb el símbol utilitzat) o el grau de conservació actual mitjançant una escala de l'1 al 3.

Cada hàbitat s'identifica amb un codi numèric i els presents a les comarques gironines es relacionen a la taula adjunta. Quan el codi va seguit d'un asterisc assenyala que l'hàbitat ha estat considerat prioritari, és a dir que es tracta d'un hàbitat amenaçat de desaparició en el territori de la CEE, la protecció del qual suposa una especial responsabilitat a causa de la poca extensió de la seva àrea de distribució actual.

Com ja s'ha dit, una de les conseqüències més significatives de la directiva, és l'obligació que tenen els estats de presentar a la Comissió una llista nacional de llocs que continguin els hàbitats susceptibles de formar part d'una més ampla llista comunitària, i així poder designar-les com a zones d'Espècial Conservació, integrades en la futura Xarxa Natura 2000.

Les repercussions a les comarques de Girona

L'interès del projecte Hàbitat per a les nostres comarques és obvi, ja que permetrà integrar les comunitats vegetals gironines més interessants i/o poc



Comunitats aerohalines de les costes ventoses, en un vessant obert al mar prop del cap de Begur, seu de l'hàbitat 4410, en aquest cas la comunitat de coixinets espinosos.

L. VILAR

freqüents, en una xarxa comunitària més ampla, el manteniment de la qual ajudarà a preservar la màxima biodiversitat possible del territori. Tot i que, lògicament, no hi ha hàbitats exclusivament gironins, que no es facin a cap altre lloc d'Europa, sí que existeixen a les nostres comarques comunitats vegetals úniques a les terres catalanes, com per exemple les comunitats empordaneses d'isoetes amfibis de les fotografies o les comunitats de coixinets espinosos del roquissars ventosos litorals del nord i centre de la Costa Brava.

Tot i que el coneixement del poblament vegetal a casa nostra és prou elevat, la cartografia dels hàbitats serà una eina més per a la delimitació i la valoració de noves àrees de protecció que complementin les ja establertes pel Pla d'Espais d'Interès Natural (PEIN).

Lluís Vilar i Joan Font
són biòlegs i professors
de la Universitat de Girona
(amb la col·laboració de L. Polo, M.
Campos, X. Viñas i J. Pintó)

LLISTA DELS HÀBITATS CODIFICATS DE LES COMARQUES GIRONINES

Hàbitats litorals i halòfils

Aigües marines i zones intermareals

- 1110 Fons marins sorrencs coberts d'alguers primocolonitzadors: Poblaments de *Cymodocea* i *Zostera*
 1120* Alguers de *Posidonia*
 1150* Llacunes litorals i albuferes: Poblaments d'hidròfits d'aigües salabroses

Penya-segats costaners i platges de còdols

- 1210 Comunitats nitropsamòfiles de platja i reraduna: Poblaments de cascall marí
 1240 Vegetació de penya-segats litorals: Comunitat de limòniums i fonoll marí (*Crithmo-Limonion* p.p.)

Maresmes i marjals salins

- 1320 Espartinars
 1410 Prats i jonqueres halòfiles
 1420 Salicornars subarbusius

Dunes litorals i continentals

- 1610 Vegetació de front de duna: Comunitat de jull de platja
 1620 Vegetació de cresta de duna: Comunitat de borró
 1710 Vegetació de reraduna: Comunitat de crucianel·la marina
 1770* Dunes continentals fixades amb pins més o menys naturalitzats

Hàbitats d'aigua dolça

Estany i llacs

- 2110 Vegetació amfíbia vivaç d'aigües oligotròfiques: Comunitat d'espargani muntanyenc i subulària
 2140 Poblaments de caròfits: Comunitats d'asprelles
 2150 Vegetació hidrofílica arrelada o flotant de llacs i aigües riques en nutrients: Comunitats de llentilles d'aigua
 2160 Vegetació hidrofítica de llacs distròfics: Poblaments d'utriculària
 2170* Vegetació amfíbia mediterrània de llacunes i basses temporals: Pradells d'isoetes i petits joncs anuals

Rius i torrents

- 2250 Vegetació herbàcia de codolars de lleres fluvials mediterrànies: Comunitat de llonja (*Andryala ragusina*)
 2280 Herbeis calcigats de sòls humits: Comunitat de gram d'aigua

Bruguerars i landes

Bruguerars i landes

- 3030* Landes montanes i subalpines de bruguerola (*Calluna vulgaris*)
 3060 Matolls de neret (*Rhododendron ferrugineum*) i landes alpines

Vegetació esclerofil·la arbustiva i arborescent

Matolls submediterranis

- 4120 Matolls de ginebró amb bàlec (*Genista balansae*) i boixerola (*Arctostaphylos uva-ursi*)

Bosquines mediterrànies

- 4210 Cadequers litorals
 4230 Lloredes

Màquies i bosquines mediterrànies termòfiles

- 4331 Poblaments de lleterassa arbòria (*Euphorbia dendroides*)

Comunitats aerohalines de les costes ventoses

- 4410 Comunitats d'armèria marina i plantatge marí (*Crithmo-Limonion* p.p.) i de coixinets espinosos (*Astragalenion massiliensis*)

Coixí de monja (*Astragalus tragacantha*) en plena floració, l'espècie característica de l'hàbitat de coixinets espinosos.



M. CAMPOS



Pastures i prats naturals i seminatural

Pastures naturals

- 5110* Pradells rupícoles de crassifolis calcícoles
- 5140 Rasos alpins silicícoles atlàntics de gesp (*Festuca eskia*)
- 5171 Prats i gespes mesoxeròfils (*Primulion intricatae*)
- 5172 Prats de carena ventosa (*Elymion myosuroides*)
- 5173 Prats d'ussona (*Festucion scopariae*) i brolles xeroacàntiques (*Ononidion striatae*)

Pastures seminatural

- 5212 Gramenets montans humits i subhumits (*Bromion erecti*: *Mesobromenion*, *Potentillo-Brachypodienion pinnati*)
- 5213 Gramenets montans secs (*Bromion erecti*: *xerobromenion*)
- 5220* Llistonars i pradells terofítics de terra baixa

Prats higròfils i feners

- 5410 Jonqueres i feners basòfils montans (*Molinion*)
- 5420 Jonqueres i feners de terra baixa
- 5431 Comunitats herbàcies de vorada de bosc humit i canyars
- 5432 Comunitats de megafòrbies (*Adenostyletalia*) i sestadors subalpíns (*Rumicion alpini*)

Prats de pastura mesofítics

- 5510 Prats de dall (*Arrhenatherion*)

Mulleres

Mulleres bàsiques

- 6210* Comunitats amb mansega (*Cladium mariscus*)
- 6220* Comunitats fontinals (*Cratoneurion commutati*) i de degotalls calcaris (*Adiantion*)
- 6230 Mulleres basòfiles (*Caricion davallianae*)

Hàbitats rupícoles

Pedrusquers i clapers

- 7130 Vegetació de pedrusquers montans i pirencs

Vegetació casmofítica de parets i cingles

- 7211 Comunitats calcícoles de terra baixa
- 7212 Comunitats calcícoles montanes (*Saxifragion mediae*)
- 7215 Comunitats calcícoles subalpines i alpines (*Cystopteridion*)
- 7220 Comunitats silicícoles

Altres hàbitats rupícoles

- 7310 Coves no explotades pel turisme
- 7330 Coves marines submergides o parcialment submergides

Bosc

Bosc caducifolis

- 8110 Fagedes acidòfiles
- 8150 Fagedes calcícoles
- 8180* Bosc mixtos higròfils i esciòfils: Fagedes amb heura i telledes
- 81E0* Vernedes (*Alno-Ulmion*)
- 8240 Rouredes de roure africà (*Quercus canariensis*)
- 8260 Castanyedes i rouredes acidòfiles
- 82A0 Bosc de ribera: Gatelledes, salzedes, omedes i alberedes
- 82D0 Alocars i tamarigars

Bosc escleròfil·les

- 8330 Suredes
- 8340 Alzinars

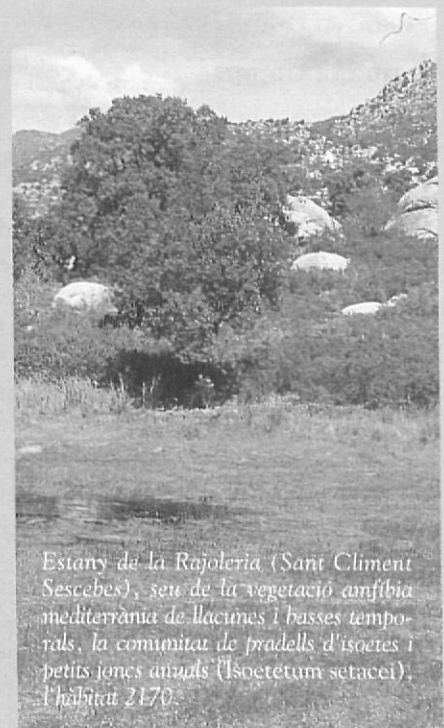
Bosc subalpíns de coníferes

- 8430 Bosc de pi negre (*Pinus uncinata*)

Bosc de coníferes de terra baixa

- 8561* Boixeda amb savina (*Juniperus phoenicea*)

J. FONT



Estany de la Rajoleria (Sant Climent Sescebes), seu de la vegetació anfíbia mediterrània de llacunes i basses temporals, la comunitat de pradells d'isoetes i petits joncs anuals (*Isoetum setacei*). L'hàbitat 2170.