



L'agricultura i la pagesia

PERE PELLICER i MARIA CARBÓ

Amb l'entrada a la Comunitat Econòmica Europea l'any 1986 la pagesia de l'Estat ha hagut d'adaptar-se en molt poc temps a una situació totalment nova. En efecte, l'entrada cap a organismes d'abast territorial europeu i cap a economies agrícoles amb unes formes de gestió i amb un funcionament de mercat molt clares han fet que la pagesia de la plana del Baix Ter canviés radicalment en aquests darrers anys.

Abans de l'entrada a la CEE, a la majoria de cases de pagès de la zona hi havia un bestiar molt divers: boví, porcí, vaquí, oví... i bona part dels seus conreus eren destinats a l'alimentació d'aquest bestiar. A partir de 1986, les coses varen canviar. Als pagesos se'ls ha assignat unes quotes de producció determinades de les quals no poden excedir. L'exemple més clar és el de la llet, producte del qual Europa és excedentària. A conseqüència d'aquestes polítiques d'abast europeu moltes explotacions han hagut de plegar ja que no poden viure de les quotes assignades per la CEE. El mateix ha passat amb la cria de vedells, pollastres que han hagut de passar-se a la *integració*, és a dir molts pagesos d'aquest grup treballen actualment per a multinacionals que han passat a controlar aquests sectors.

L'agricultura de la plana del Baix Ter és bàsicament una agricultura de regadiu. El Ter, és l'artèria que alimenta la zona regable d'aquest espai i possibilita l'existència de prop de 40.000 vessanes de regadiu distribuïdes en conreus de fruita, bàsicament pomeres i presseguers, blat de moro, farratges, userda i cereals. Malgrat que els cereals es conreen en zones de sequer i d'aspres, la rotació de conreus fa que en zones de regadiu s'hi trobi amb un 10%.

Soterrament del regadiu per millorar el regatge dels camps.

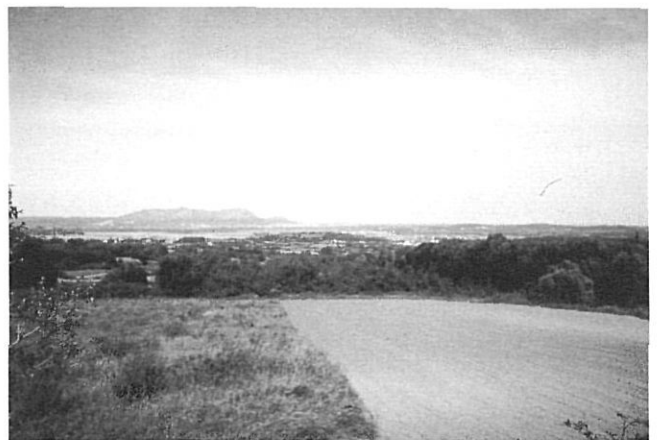


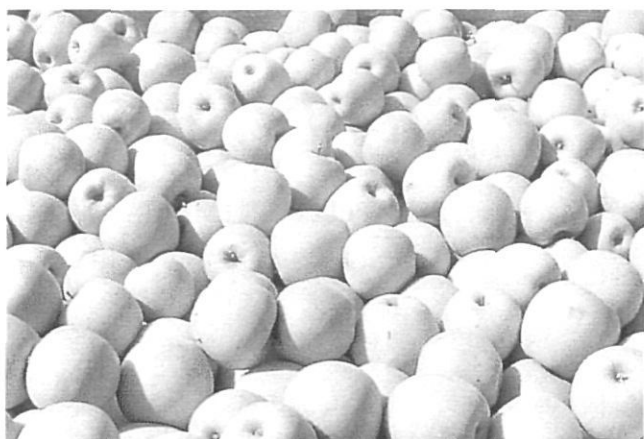
A la zona més baixa de Pals, darrerament s'ha tornat a desenvolupar el conreu de l'arròs; conreu que va arribar a ser molt rellevant durant el segle XIX i la primera meitat del XX. L'arròs va ser durant molts anys l'única font d'ingressos dels habitants de Pals. A partir dels anys 60 aquest conreu va anar minvant fins a ocupar un territori molt petit. A meitat dels anys vuitanta, però, va començar a incrementar-se fins avui, que se'n conreen prop de tres-centes hectàrees. A les terres baixes properes al mar és on té lloc el seu conreu. Aquestes tenen les característiques idònies pel fet que tenen el nivell freàtic alt i l'arròs és un dels pocs conreus que pot suportar una elevada salinitat.

Les aigües del Baix Ter són gestionades per dues comunitats de regants: la comunitat del marge dret i la comunitat del marge esquerre. El Ter i els regadius tenen, a més, un paper important a les aigües freàtiques ja que alimenten directament o indirectament els pous de la zona. Les dues comunitats de regants tenen avui projectes pels seus regadius. Ara mateix s'estan encofrant molts dels canals de terra i també s'estan entubant les seves sèquies. De la resclosa vella de Colomers neix el canal de Setmanat i de la resclosa de Canet neix el rec del Molí. Tots s'anomenen rec de Molí perquè antigament alimentaven els molins que es trobaven en el seu curs.

En quin camí, però, ha canviat la pagesia de la plana del Baix Ter? En primer lloc cap al cooperativisme. El cooperativisme és avui una necessitat a causa dels problemes que comporta la comercialització de la producció. Per aquest motiu el sector lleter ara està totalment agrupat, mentre que al sector de la fruita encara queden petits productors que es comercialitzen ells mateixos els fruits als mercats de tipus municipal com ara al mercat de Torroella. Tot i això el sec-

Vista general de la plana.





La poma, el producte rei de la plana.

tor de la fruita: pomes, peres i préssecs es troba ja en un 75% agrupat en cooperatives i agrupacions frigorífiques com és el cas de la Cooperativa Costa Brava, la més important en quilos de fruita recollits dins de les comarques gironines. Les restants activitats agrícoles no estan agrupades en cooperatives perquè el sector ramader, porcí, boví, l'aviram... en bona part es troben ja dins el que anomenem integració, és a dir, han passat a dependre de multinacionals.

Un altre dels canvis significatius és la generalització de les assegurances. En aquest sentit, avui el camp amb l'assegurança agrària de fruites i cereals ha fet canviar molt la manera de treballar del pagès ja que aquest no ha de patir pels problemes naturals com ara una pedregada, una gelada o una tramuntanada que en pocs moments poden arruïnar tot el treball d'un any.

L'assegurança agrària a la fi del segle XX hauria de ser obligatòria com ho és per exemple l'assegurança del cotxe, pel sol fet d'assegurar uns diners que són molt importants i per continuar treballant i fer inversions a l'explotació. Si a això hi ajuntem el risc de pedregades i gelades, la fruita pot acabar essent la ruïna del pagès. Així entenem perquè les assegurances s'han generalitzat.

Hem de parlar també d'un altre element nou a la pagesia de la fi de segle. La relació que s'estableix entre l'agricultor i el medi ambient. No hem d'oblidar que la pagesia és un dels sectors més vinculats amb la natura i la seva relació amb ella és constant. Amb els moviments de tipus ecologista i de protecció del medi ambient, la pagesia ha hagut de tenir més cura en la seva meto-

La pagesia rep una formació continuada per millorar les seves produccions.



Interior de la Cooperativa Costa Brava (Ullà).

dologia de treball i canviar el concepte de producció per obtenir fruits i bestiar més nets de residus i obtenir fruita i vegetals amb un menor nivell d'aplicació de productes fitosanitaris.

De la producció de fruita que segueix aquest procés en diem fruita integrada i de les tècniques globals que utilitzem en els nostres conreus en diem lluita integrada. Aquesta és una producció diferent de l'anomenada ecològica o biològica, que no permet cap tipus de pesticida i només es produeix amb mètodes naturals la qual cosa fa que el seu cost augmenti molt i no sigui accessible per a molts consumidors.

La producció integrada es troba entremig de la producció convencional i la biològica i té com a objectiu l'obtenció de productes amb un mínim de residus, gràcies a una minimització dels productes fitosanitaris i els adobs.

Una de les lluites més grans en què es troba avui el pagès és en la minimització dels residus. Així, a les explotacions s'estan impermeabilitzant les fosses i femers, i s'està controlant molt la fertilització feta amb purins a fi d'evitar la contaminació de les capes freàtiques. En definitiva, molts pagesos, sobretot ramaders, han hagut d'adoptar les seves instal·lacions a fi d'evitar riscos ecològics. Aquest, però, és un procés que no es pot fer d'avui per demà; és un procés lleugerament més lent del que desitjarien molts, entre ells l'administració.

Pere Pellicer és pagès.

Maria Carbó és pèrit agrícola.

Un cop triades, les pomes seran distribuïdes a un mercat molt ampli.

