

El patrimoni industrial de l'Alt Ter

Rosa Serra Rotés

El patrimoni preindustrial i industrial de la comarca del Ripollès no es pot entendre sense tenir ben present la importància del riu Ter i dels seus afluents. Des del final del s. IX i molt especialment del s. X l'interès dels senyors jurisdiccionalers pel control de l'aigua és un fet. L'aigua no és només una font de vida sinó també de riquesa, atès que vinculats a l'aigua i al seu control hi ha els horts, la pesca, els guals i els ponts i també, des d'aquesta època tan reculada, els molins bataners i paperers, tornalls d'esmolador, molines serradores i, sobretot, a la comarca del Ripollès, fargues.

Molins i fargues

En el curs alt del Ter l'aigua fou monopoli dels senyors laics i eclesiàstics, que en feren una de les seves principals fonts d'ingressos. Aquest és el cas dels monestirs de Sant Joan de les Abadesses i de Santa Maria de Ripoll, que van controlar bona part dels molins fariners, drapers i de les fargues de les seves zones d'influència. Així, per exemple, des de s. X el monestir de Ripoll era senyor del Freser, des de la Corba fins a Ripoll, i a llarg dels segles es succeïren els conflictes per l'ús de l'aigua; al s. XVIII el control de l'aigua enfrontà el monestir de Ripoll amb l'intendent general de Catalunya.

Les velles fargues d'origen medieval foren el pilar sobre el qual, als s. XIX i XX, es forní part de la nova indústria metal·lúrgica. A Campdevànol, la vella farga del Grau o del Rotllan treballà fins al 1878, però en aquest indret el 1875 un dels socis fundà una indústria moderna molt important, la farga Casanova. I seguint el model de colònia tèxtil, al voltant de la vella farga d'Ordeig, prop de Torelló (Osona), els Lacambra fundaren la colònia Lacambra, dedicada a la producció de laminats i caldereria de coure.

El patrimoni tèxtil

Però de tot el patrimoni destaca amb diferència el tèxtil cotoner, el més característic de la zona alta i mitjana del Ter i que en molts casos té el seu origen en l'aprofitament de vells molins fariners i de fargues. Els primers anys del s. XIX, sobretot després de la primera carlinada, les velles infraestructures -canals, recloses i fins i tot casals de molins i fargues- van centrar l'interès dels industrials cotoners, perquè l'aigua era font d'energia gratuïta. Un dels punts on es veu més clarament la intensitat de l'aprofitament hidràulic torna a ser Ripoll, on es troben el Freser i el Ter: per 17.000 m de riu n'hi ha 15.061 de canals. L'aprofitament es repeteix aigües avall, i especial-



Can Botey o Agafalops (Ripoll, Ripollès).

ment al curs mitjà del Ter, sobretot a l'entorn de Manlleu (Osona), que es convertí, el 1861, en un dels principals nuclis cotoners de Catalunya.

Al peu de Ter i del Freser es van construir moltes fàbriques de riu i colònies, i a diferència del Llobregat, la gairebé totalitat d'aquestes indústries es van dedicar a la filatura; aquesta és la principal diferència respecte al Llobregat, al peu del qual s'ha filat i s'ha teixit cotó. Aquest fet, i probablement també la millor xarxa de comunicacions existents en aquesta vall (carretera N-II, i connexió ferroviària amb Ripoll al final del XIX), poden explicar que un nombre molt elevat de colònies del Ter es desenvolupessin especialment a partir del s. XX i que siguin poques les que incloguin edificis simbòlics excepcionals. Aigües avall del Ter, l'eix de colònies industrials que s'inicia a Camprodon i que acaba al Brugent s'allargà fins a Girona.

L'inventari d'aquest patrimoni industrial tèxtil ens fa adonar de la importància que té; primer per la seva gran concentració i després per la diversitat de solucions arquitectòniques i urbanístiques adoptades en funció de l'època, els recursos invertits, la personalitat dels seus propietaris i els objectius empresarials. Val la pena repassar la llarga llista de colònies tèxtils construïdes al peu del Ter.

Colònies

Colònia Recolons (Ribes de Freser, Ripollès).

Tot i que avui resta integrada dins el municipi de Ribes de Freser, quan fou fundada al final del s. XIX per Marià Recolons el conjunt fabril i urbà responia a l'esquema de colònia tèxtil. Els Recolons, que tenien fàbriques de filats de cotó a Barcelona des de mitjan s. XIX, es van decidir a construir una nova filatura a Ribes de Freser davant les enormes possibilitats que oferia l'aprofitament hidràulic del Freser. Al mateix temps que bastien la fàbrica van començar a construir tres salts d'aigua: el de Daió, el de Rialb i el de Recolons, amb un total de 4.340 CV i una producció anual de més de nou milions de kW hora l'any 1934.

Colònia Fàbregues (Campelles, Ripollès).

La petita colònia Fàbregues de Campelles es va formar a redós de la fàbrica de filats de cotó que al principi del s. XX va construir J. Costa, juntament amb un grup d'habitatges. Posteriorment s'hi instal·la la raó social Joan Fàbregues, Jorba e Hijos, que dona el nom definitiu de colònia Fàbregues a les instal·lacions. L'incendi de l'any 1979 destruï la totalitat de la fàbrica.



La farga Bebié (Les Llosses-Montesquiu, Ripollès).

L'Herand (Campdevàrol, Ripollès).

La fàbrica de filats de cotó es començà a construir l'any 1885 de la mà de Rogeli Herand, originari de Portbou (França). Ben aviat, el 1896, la fàbrica i els habitatges foren traspassats a la raó social Trias, Barrera i Vila, que es va mantenir activa fins al 1925. Els últims anys l'activitat tèxtil ha deixat pas a la indústria paperera. El conjunt de la colònia no es conserva gaire bé, sobretot els habitatges que tenen les característiques escales d'accés exterior formant una galeria. La fàbrica conserva una interessant xemeneia de totxo.

Colònia Molinou (Campdevàrol, Ripollès).

La fàbrica i el grup d'habitatges que formen aquesta petita colònia prenen el nom d'un antic molí fariner. La colònia consta d'església i d'un conjunt d'habitatges amb serveis.

Colònia Noguera (Ripoll, Ripollès).

Construïda al final del s. XIX, la fàbrica de can Noguera constitueix un interessant conjunt de naus de planta baixa i golfes

que formen un recinte tancat en forma d'U. Hi destaquen l'aqüeducte, una prolongació del canal situat al prat de Molinou, i els blocs d'habitatges, amb elements neoclàssics.

Sorribes o Can Jordana (Ripoll, Ripollès).

L'any 1878 Ramon Jordana començà a construir una fàbrica de filats de cotó a l'indret de Sorribes, que ben aviat arrendà a diferents industrials cotoners. La necessitat de disposar de mà d'obra treballadora estable aconsellà la construcció d'un petit grup d'habitatges l'any 1903. Aquests segueixen la típica construcció seriada i austera de planta baixa i un pis, amb escala lateral exterior a manera de llarga balconada.


Colònies tèxtils del riu Ter


Estabanell o Matabosch (Camprodon, Ripollès).

L'any 1870 s'iniciaren les obres de construcció d'aquesta colònia, la primera del riu Ter. Fou iniciativa de l'industrial d'Olot Antoni Matabosch, que traslladà per l'antic camí d'Olot a Ripoll tota la maquinària per a la posada en marxa de la nova fàbrica de filats i teixits de cotó, que també tenia una secció de tints. La fàbrica patí un gran incendi l'any 1917 i fou reconstruïda el 1923, en què se'n féu càrrec la raó social Estabanell i Pahissa, que li donà un nou i renovat impuls construint de nou la fàbrica i ampliant-la successivament fins al 1957. Amb tot, el conjunt de la colònia ja estava dissenyat; hi destaquen l'església, l'edifici de l'economat, l'escola i els blocs de pisos per als treballadors.

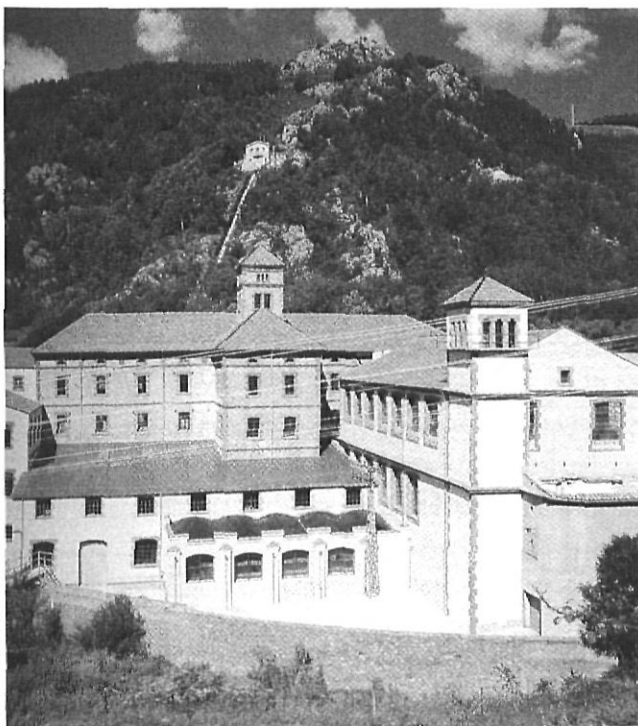
Colònia Llaudet (Sant Joan de les Abadesses, Ripollès).

La fàbrica i la primera colònia foren construïdes al final del s. XIX per Tomàs Alexandre, que les arrendà el 1901 a la raó social José M^o Llaudet, Sociedad en Comandita, dedicada a la fabricació de filats de cotó. L'any 1924 els Llaudet van comprar la fàbrica, la colònia i el salt d'aigua i ampliaren la colònia amb la construcció d'un edifici de serveis (bar, teatre i cooperativa) i una residència per al director de la colònia. Entre 1944 i 1952 s'amplià la fàbrica i la colònia amb la construcció d'un nou nucli, el Pagès, on es construïren nous habitatges i una església.

 **Colònia Espona** (Sant Joan de les Abadesses, Ripollès). Amb una llarga tradició en el sector tèxtil, els Espona –documentats des de 1861 a Sant Feliu de Torelló– es van instal·lar a Sant Joan de les Abadesses el 1902 i aprofitaren les infraestructures hidràuliques de l'antic Molí Gros de Sant Joan. El creixement obligà a construir un nou edifici annex els anys 1962-65. Entre 1940 i 1950 es bastí el grup d'habitatges obrers que formen la colònia. Tot i que es tracta de construccions recents, el seu caràcter de colònia és indiscutible. Bastits amb pedra de riu, el conjunt forma una característica planta en forma d'U envoltada de jardins.

 **Colònia Jornada o Cal Gat** (Sant Joan de les Abadesses). Des de l'any 1904 es tenen notícies documentals de l'existència de dues fàbriques, cal Gat –dedicada a la filatura de llana– i cal Jordana –dedicada a la filatura de cotó–, a l'entorn de les quals es començaren a construir grups d'habitatges. Malauradament diferents incendis –1911 i 1939– malmete-

Colònia Recolons (Ribes de Freser, Ripollès).



ren els espais fabrils i frenaren el creixement d'aquests nuclis industrials. La crisi de la filatura dels anys seixanta i la més recent de 1975-85 ho acabaren d'adobar.

 **Ballvé o Pla d'Estamariu** (Ripoll, Ripollès).

Els Badia, de Sabadell, es van instal·lar a Ripoll al final del s. XIX per aprofitar l'aigua del Ter i del Freser com a font d'energia per a les seves fàbriques de llana. Entre 1891 i 1895 es va construir un important conjunt industrial format per quatre fàbriques, habitatges per als treballadors i un gran canal de 4.500 m. El conjunt industrial, integrat avui al nucli urbà de Ripoll, es conserva bé gràcies a la restauració efectuada l'any 1984 en el conjunt d'habitatges.

 **Can Botey o Agafallops** (Ripoll, Ripollès).

Documentada des de 1862, a partir de 1890 la fàbrica de filats fou comandada per Jacint Rifà, de Manlleu, que l'amplià i inicià una llarga trajectòria. El 1915 s'hi incorporà com a soci Josep Botey, que donà nom a la colònia; el 1925 adquiriren en propietat el salt d'Agafallops i s'ampliaren els terrenys de la fàbrica i la colònia, l'últim creixement de la qual és de 1945. Avui constitueix una de les colònies més ben conservades del país.


 **Santa Maria o el Roig** (Ripoll, Ripollès).

Documentada des de l'any 1890, la colònia de Santa Maria pren el nom de l'antiga masia veïna. Situada a banda i banda de la carretera i del riu, els habitatges, avui en mal estat de conservació, tenien finestres i portes emmarcades amb maons pintats de color vermell, com els edificis singulars i de serveis construïts al costat de la fàbrica. Aquesta decoració, força característica, féu que la gent també anomenés aquesta colònia «el Roig». El creixement de la colònia és fruit del període 1943-1964, en què es construí l'Escola Residència Saphill per a noies, l'església i els jardins, obra de Nicolau M. Rubió i Tudurí.

 **La farga Bebié** (Les Llosses-Montesquiu, Ripollès).

L'any 1895 el suís Edmond Bebié comprà l'antic molí de Rocafiguera per construir una gran colònia tèxtil, la farga Bebié. El primer nucli va créixer a la dreta del Ter, però al

començament del s. XX es va expandir a l'esquerra, on es concentraren els grans edificis industrials i la colònia, un magnífic exponent de l'arquitectura industrial en zones rurals marcada per la forta personalitat que els seus propietaris donaren a tot el conjunt: arquitectura centreeuropea de fortes reminiscències suïsses. És un dels exemples més notables de colònia industrial de la conca del Ter i una de les més completes de tot Catalunya.

 Ja a la comarca d'Osona i seguint el curs del Ter trobem La Mambra (Orís), Borgonyà i la colònia Vilaseca (Sant Vicenç de Torelló), la colònia Ymbern, o el Pelut (Orís), la Coromina (Torelló), i les petites colònies de Manlleu, la Casacuberta, la Remissa o Russinyol i el Dolcet; aigües avall, Malars (Gurb) i la Salou Baurier (Masies de Roda); i, totalment coberta per les aigües del pantà de Sau, la Còdol Dret (Masies de Roda).

 **La Colònia Bonmatí** (Sant Julià del Llor i Bonmatí, la Selva).

A la comarca de la Selva, les aigües del Ter es va aprofitar com a font energètica de l'última colònia del Ter; fou fundada aprofitant l'antic canal d'un vell molí fariner que el 1846 Manuel Bonmatí transformà en fàbrica tèxtil. Les naus noves de la indústria tèxtil, construïdes entre 1898 i 1900, es destinaren a la fabricació de paper i de filats i teixits de cotó. A l'entorn de les fàbriques es van construir habitatges per als treballadors i serveis bàsics.

Colònies tèxtils del riu Brugent

 **Dusol** (les Planes d'Hostoles, Garrotxa).

Els Dusol procedien d'Olot, on, des de mitjan s. XIX, es dedicaven a la fabricació de mitges. L'any 1892 ja havien fundat una societat anònima, Pedro Dusol e Hijos, que havia diversificat la seva producció de gèneres de punt i que feia servir com a font d'energia una màquina de vapor. Sembla que fou al començament del s. XX que es decidiren a construir una nova fàbrica moguda per força hidràulica a les Planes d'Hostoles.



Estabanell o Matabosch (Camprodon, Ripollès).

 **Majem** (les Planes d'Hostoles, Garrotxa).

Juntament amb la colònia Dusol, la Majem ha donat caràcter industrial a aquest municipi de la Garrotxa, que s'especialitzà en la filatura. L'any 1970 treballaven un centenar de persones a la fàbrica, especialitzada en filatura de cotó.

Energia hidroelèctrica per a tot un país

El Ter, i també el Freser, amb un cabal superior al del Llobregat, han estat cabdals no només en el procés d'industrialització tèxtil de Catalunya, sinó també en el procés d'electrificació del país. L'any 1901 es constituí l'empresa Hidràulica del Freser, que va posar en funcionament dues centrals a Queralbs (Ripollès) i distribuïa l'electricitat a Vic, Manlleu i Roda de Ter, a més de 60 km de distància, transportada amb línies d'alta tensió.

L'empresa que va instal·lar el primer enllumenat públic de Ripoll, l'any 1892, fou l'Elèctrica Vaquer SDA, a partir d'una turbina servida per la casa gironina Planas i Flaquer i que fou instal·lada al molí fariner de Sant Quintí; fou la primera empresa de l'Estat que va donar llum elèctrica a tot un nucli urbà complet.

Alguns industrials cotoners instal·lats al seu peu van convertir-se, des de començament del s. XX, en productors d'electricitat. A la capçalera de la conca, a Ribes de Freser, els Recolons disposaven de tres centrals elèctriques, que

l'any 1934 produïen anualment més de 9 milions de kWh. Els Brutau de Sabadell construïren una central a l'Alt Ter, al municipi de Vilallonga de Ter, una central elèctrica alimentada per l'aigua continguda en el pantà de Tegurà i conduïda amb un canal cobert de 5 km. de llargada; mitjançant més de 700 pals metàl·lics, la central alimentava la seva fàbrica tèxtil de Sant Jaume de Llierca (Garrotxa). L'energia sobrant va permetre estendre l'enllumenat públic i privat a Camprodon, Olot, Sant Joan les Fonts i Sant Jaume de Llierca. Prop de la colònia Estabanell de Camprodon els fabricants van construir, el 1910, tres salts d'aigua entre Ripoll i Sant Pau de Segúries, que més tard completaren amb un altre a Centelles, i es convertiren en un dels principals productors del moment.

Les fàbriques de carbur de calci del Ripollès

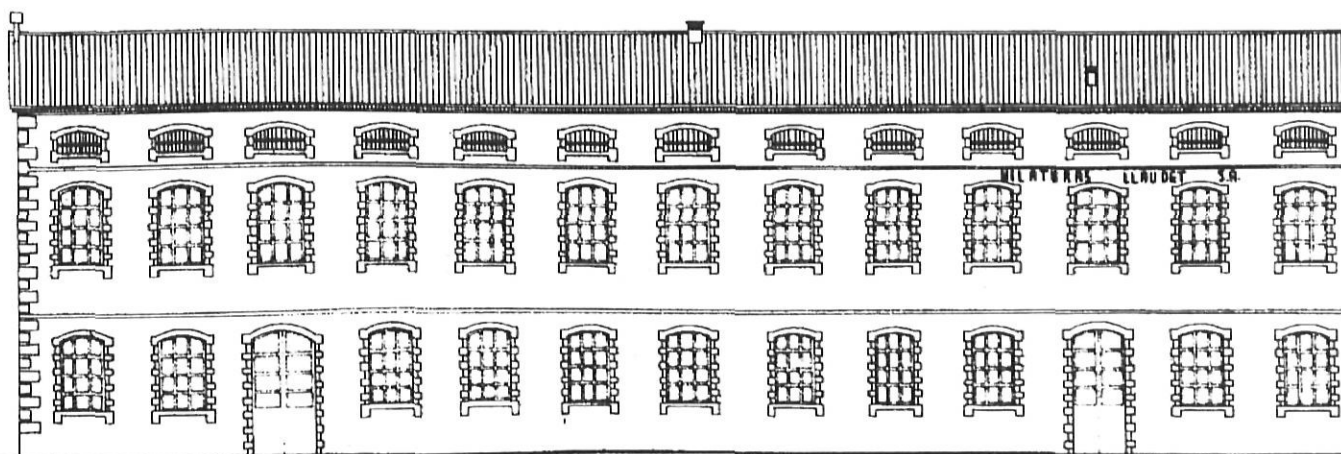
Les turbines també van servir per modernitzar les farineres catalanes i espanyoles, la indústria paperera i per electrificar el país a partir dels recursos hidràulics (minicentrals). Fins i tot, a partir de 1900, l'aigua del riu i els recursos naturals de la zona es van aprofitar per a la producció de carbur, la matèria primera necessària per fabricar gas acetilè, utilitzat per obtenir llum (llum de carbur per a la mineria, enllumenat domèstic) però sobretot amb finalitats energètiques primer i metal·lúrgi-

ques (tall i soldadura) després. Així, al peu del Freser es desenvoluparen també un seguit d'activitats industrials fruit de la coincidència entre energia hidroelèctrica i pedra calcària, que van permetre la creació de petites empreses productores de carbur, i en menor importància de ciment i calç.

El 1902 es posava en marxa la fàbrica de Carbur del Freser, la primera de la zona, instal·lada al Pont de Cabreta, que fins als anys trenta va viure l'època d'esplendor, atès que a partir del procés d'hidratació del carbur es pot obtenir acetilè, important per a l'enllumenat domèstic i el de les mines de la conca de Sant Joan-Sarroca (llum de carbur), com també per a l'enllumenat industrial amb grans generadors i per a la soldadura. L'aprofitament de la pedra calcària i de les margues i l'existència de carbó a la zona van fer possible que l'any 1907 es posés en marxa la fàbrica de ciment de l'Herand, que va funcionar fins al 1959.

L'aprofitament històric dels recursos de la conca hidrogràfica del Ter -aigua, carbó, pedra, ciment, electricitat-, inclosos els recursos humans, ha estat cabdal per a la història de les comarques que travessa, i també per a tot Catalunya. Per això el present i el futur s'han de fonamentar en aquesta tradició tot aplicant les mesures correctores que avui els coneixements de tot tipus ens proporcionen. ✕

Rosa Serra i Rotés és directora del Museu de les Mines de Cercs.



Façana de la colònia Lladet (Sant Joan de les Abadesses, Ripollès)