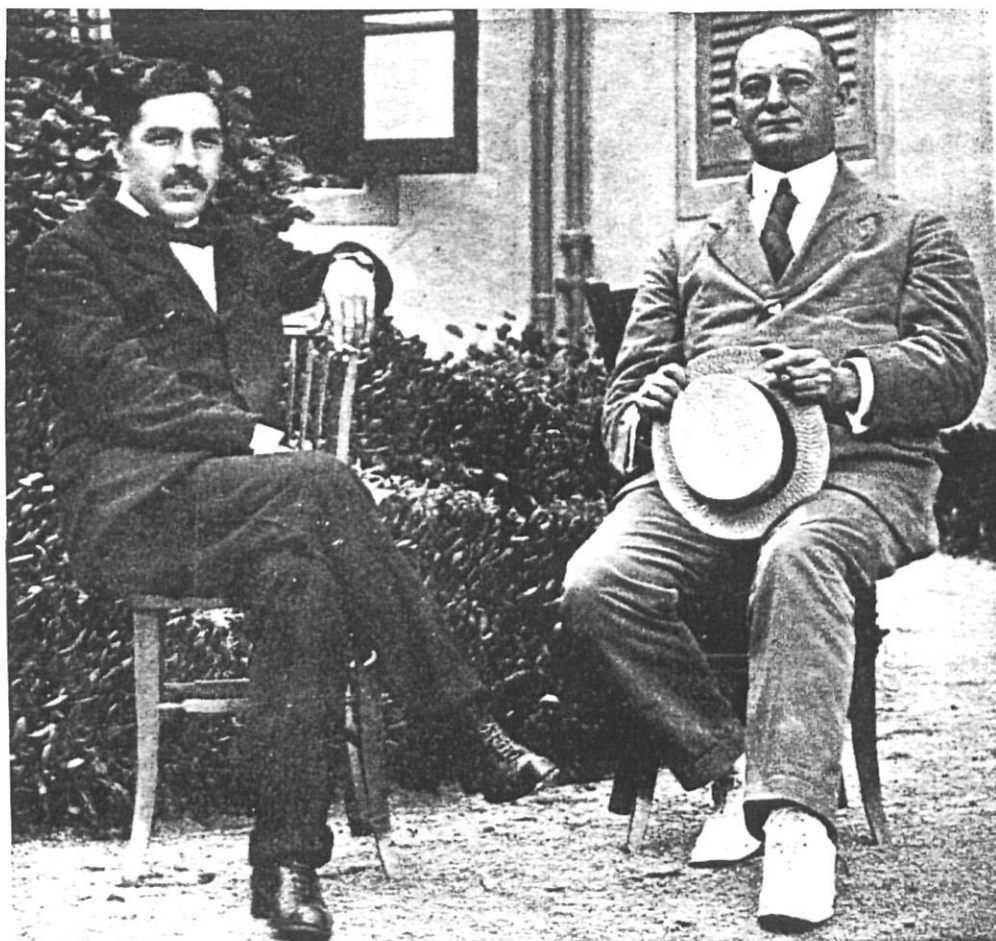


El palafrugellenc Joan Miquel Avellí i l'alemany d'Osnabrück Enric Vincke Wischmeyer, creadors, l'any 1900, d'un dels centres d'industrialització del suro més importants del món.



Armstrong: cronologia d'un imperi surer

Albert Juanola

L'any 1860, Thomas Morton Armstrong posà en marxa a Pittsburg (Pennsilvània-EUA) un obrador per fer els acabats de tota mena de taps de suro que comercialitzava. Origen que fou de la poc després anomenada «Armstrong, Brother and Company». Empresa que, primer en el sector surer i després amb la diversificació dels seus productes, no ha deixat de créixer en l'àmbit de la indústria i el comerç mundial.

Vides paral·leles

Amb capital alemany, el 1900 fou creada la societat regular col·lectiva «Miquel i Vincke» pel palafrugellenc Joan Miquel Avellí (Joanet Mario) (1879-1934) i l'alemany d'Osnabrück Enric Vincke Wischmeyer (n. 1871) afegint-s'hi un any després

com a soci el també alemany Pau Meyer Unmack (1873-1910), procedents tots ells de l'empresa surera alemanya amb seu a Frankental, Baviera, i fàbriques a Sant Feliu de Guíxols, Palafrugell i Sevilla, Fills de H. A. Bender, fundada l'any 1851. Van canviar el 6 d'abril de 1901 el nom de la societat pel de «Miquel, Vincke i Meyer» amb seu social a Sant Feliu de Guíxols, instal·lacions industrials a Palafrugell i Palamós, fins i tot, entre altres, amb casa a Mèxic.

Amb la importació de tècnica i maquinària per a la fabricació de tota mena de taps de suro, i discs de suro per al crown-cork o tap corona metàl·lic, esdevingueren un dels centres industrials d'articles de suro més importants del món.

Al començament de l'any 1905 hi treballaven 500 obrers; el 1907 n'eren ja el doble. El 1909 els socis fundadors varen ser guardonats amb el títol de Cavallers de l'Ordre

Reial d'Isabel la Catòlica, distinció que es donava a qui aportava quantitat i qualitat a la indústria espanyola.

Pels volts de l'any 1900, «Armstrong Cork Company» adquirí els drets de patent per als Estats Units d'Amèrica d'un material constituït per suro aglomerat impregnat, denominat *impregnated cork board* que s'aplicà preferentment com a material aïllant en la indústria del fred. Immediatament Armstrong construí una nova fàbrica a Beaver Falls (Pensilvània) per a la manufacturació d'aquest producte.

Això durà fins a l'aparició en el mercat d'un aglomerat de suro aïllant de millors característiques tècniques, denominat suro aglomerat expansionat pur o aglomerat negre *isolation cork board*, que es va comercialitzar en forma de «coquilles» o mitges canyes, per al recobriments de tubs i en blocs o planxes, aïllants de sorolls, del fred i la calor, per a revestiments de parets, sostres i sòls. L'any 1904 Armstrong adquirí la patent per a la fabricació d'aquest material.

El 1906 «Miquel, Vincke i Meyer» obtingué la patent de fabricació de paper de suro en forma mecànica a Espanya; comptà llavors amb la col·laboració tècnica de l'enginyer anglès John Lowman, inventor de la màquina de tallar paper de fulla vertical.

L'any 1914 Vincke comprà una petita fàbrica d'articles de cautxú i tubs flexibles a l'enginyer Manich, la qual, traslladada a Palamós, es convertí en la «Vincke i Cia SL».

Fou també l'any 1914 quan Armstrong instal·là a Sevilla una planta de preparació de suro, on pocs anys més tard fabricaria també suro aglomerat negre per a aïllaments. Marques comercials com *vibracork* i *corkoustic* es guanyaren ràpidament un bon lloc en el mercat dels materials per a la construcció.

Per aquelles dates, un dels principals productes fabricats per Armstrong a Lancaster era el «linoleum», paviment fet a base de pols de suro i oli de llinassa.

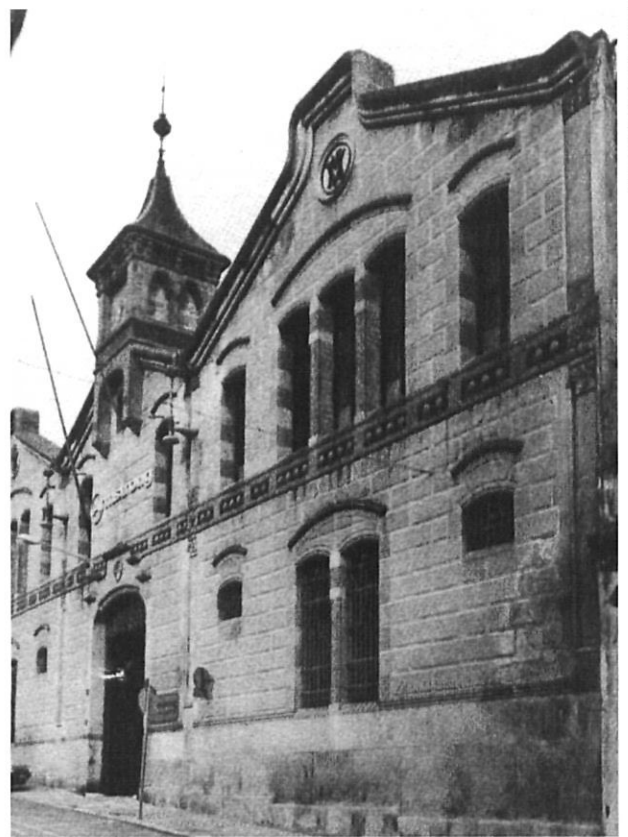
El 1916, durant la I Guerra Mundial, «Miquel, Vincke i Meyer» es transformà en «Manufacturas del Corcho SA», amb seu social a Palafrugell, i incorporà a la seva fabricació el suro aglomerat negre i la «llana de suro» per omplir coixins i matalassos.

La famosa torre de les instal·lacions d'Armstrong a Palafrugell.





Joan Miquel Avellí (Màrio), a l'esquerra, en un bar de Sevilla.



Façana de "Can Màrio", nom popular de la fàbrica de Palafrugell

Aviat disposà d'un important nombre d'accions de Trefins SA de Palafrugell i comprà a la Corchera Internacional la seva fàbrica de Palamós.

En 1920 l'enginyer mecànic Josep Ma. Manich i Elías, entre altres innovacions tècniques, inventà la màquina de fulla horitzontal per fabricar paper de suro, i més tard la de paper continu. El 1923, el «subermanich», fabricació de suro aglomerat de composició o aglomerat blanc, també en continu; millores i innovacions que continuaren amb la saga dels Manich.

En 1925 la firma palafrugellenca incorporà a la seva fabricació el suro aglomerat compost en blocs, per ser convertit en planxes per a diverses finalitats i també en rajoles o «parquet» per a pavimentació.

Les paral·leles es troben

El 1928, aquelles dues vides industrials competitives paral·leles es trobaren. «Armstrong Cork Industries», domiciliada a Lancaster (Pennsilvània), comprà a Manufacturas del Corcho les fàbriques de Palamós i Palafrugell, es formalitzà l'adquisició l'1 de gener de 1930 i pren-

gué el nom de «Manufacturas del Corcho Armstrong SA», amb domicili a Sevilla i sucursals a Palafrugell i Palamós.

L'any 1974, Armstrong, a excepció dels taps de suro per tapar ampolles de cava o xampany, es despreguà de la resta de la seva producció industrial surera, que pràcticament era tota la gamma de productes surers existents (taps, aglomerats, especialitats).

A partir del 1980 s'anomenà «Armstrong World Industries SA», amb domicili social primer a Madrid i finalment de nou a Palafrugell.

Avui (1995) Armstrong, considerada entre les firmes capdavanteres a escala mundial en la fabricació de taps de suro per a vins escumosos (cava i xampany) a través de la seva filial «Trefinos SA», es desprèn de tota relació amb el suro. Trefins (en plena activitat i amb una bona quota de mercat, cal dir-ho) es ven. «Can Màrio», nom popular de la factoria ubicada en el més cèntric nucli de la vila de Palafrugell, ja fa temps que resta desert, mercadejat i venut. Tant la seva solemne torre d'aigua (1904-05), amb uns 30 metres d'alçada, projectada per l'arquitecte General Guitart i construïda pels tallers

de Joan Torres de Barcelona, com el seu espai, comencen a criar malves. Hi ha qui ho reivindica, per salvaguardar la torre emblemàtica en perill de desfer-se, i perquè el seu espai sigui públic.

Adéu-siau als orígens

Armstrong traslladà la seva divisió d'«armaflex» (material que no té res a veure amb l'escorça del Quercus Suber Ln) a una nova factoria de la carretera de Palafrugell a Regencós, en el terme de Begur, i la ara Trefins SL es troba en el terme de Palafrugell, al camí de la Fanga, anant cap a Llofriu.

Tot i que la vida i els temps canvien, ens dol pensar que la firma nord-americana Armstrong, amb un adéu-siau als seus orígens, ja no vulgui saber res més amb el suro, quan durant tants anys, en el marc local i sobretot en la internacional, n'ha estat una indiscutible referència.

A Palafrugell, sobretot, el buit de la fressa del corn de can Màrio hi ha deixat tota una nostàlgia.

Albert Juanola és estudiós de la indústria surera.