



El projecte del Museu de Ceràmica de la Bisbal

Andreu Bover

La idea i la gestació del Museu de Ceràmica de la Bisbal sempre ha anat associada amb el fet de convertir-lo en un instrument central de recerca, conservació, difusió i restitució del patrimoni ceràmic de la Bisbal i, al mateix temps, pensant que havia de contribuir de manera efectiva al desenvolupament econòmic, social i cultural de la ciutat.

Aleshores el projecte museogràfic del Museu de Ceràmica s'havia d'adequar a aquesta idea inicial i recolzar-se en un plantejament rigorós, però expressat d'una manera assequible a un públic no especialitzat i que, al mateix temps, pogués ser perfectament assimilat i debatut pels diferents agents econòmics, socials, polítics i culturals implicats en l'empresa. D'alguna manera el projecte museogràfic del Museu de Ceràmica de la Bisbal també és un pla de

definició, consolidació i desenvolupament d'aquesta institució.

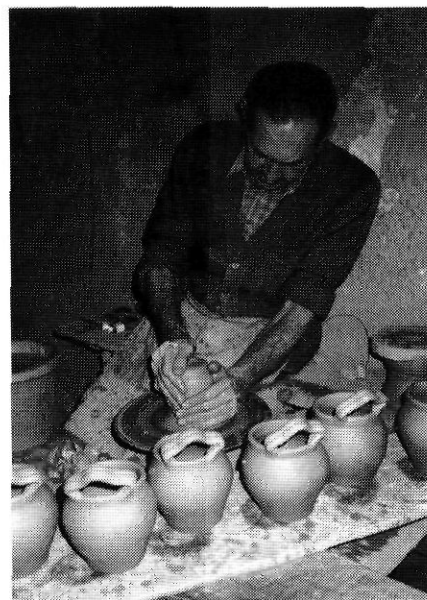
Per poder assolir els objectius o la missió assenyalada més amunt cal en primer lloc, reconèixer la importància del capital humà i dels pressupostos anuals com a condicions indispensables per garantir el seu bon funcionament. És necessària també l'adopció d'una política museogràficament moderna i dinàmica, que giri a redós de la renovació constant de l'oferta, basada sobretot en les exposicions temporals-anuals produïdes des del Museu.

L'obertura immediata de les instal·lacions i la garantia de continuïtat (Patronat-pressupostos) del finançament garanteixen el futur desenvolupament de l'entitat.

Les passes necessàries per fer possible aquest projecte ja s'han començat des de fa algun temps: la constitució d'un equip tècnic estable i professional, l'assignació anual



Terreres de "Vacamorta".



Terrisser al torn modelant un atuell de botxa. (Terrisseria Salamó)

d'un pressupost que serveix per donar sortida al treball que es realitza, etc.

D'altra banda s'han endegat els projectes que han de fer possible la concreció del Museu: el mes de juliol d'enguany es presentà l'avantprojecte arquitectònic i ara presentem el projecte museogràfic.

El gran tema pendent és, sense cap mena de dubte, consolidar i adequar les instal·lacions existents; és a dir, passar de les idees a la realitat, passar d'un projecte més o menys volàtil a una institució consolidada.

En definitiva, el Museu de Ceràmica de la Bisbal representa una inversió política i econòmica important que cal fer rendible a través dels serveis culturals que presti a la població de la Bisbal i al país en general, pels recursos econòmics directes i indirectes que pugui tenir en el desenvolupament de la indústria de la ceràmica.

El projecte museogràfic

El projecte museogràfic del Museu de Ceràmica de la Bisbal s'ubica territorialment a la Bisbal i les seves rodalies, en tant que és una activitat que només es pot donar en unes determinades condicions d'idoneïtat territorial i natural. Dit d'una altra manera, per entendre la naturalesa d'aquesta activitat cal estudiar-la a través d'un territori que pugui subministrar les matèries primeres necessàries (llenya, aigua i terra) que fan possible les condicions objectives per al seu desenvolupament.

Aquest àmbit territorial és l'indret on l'activitat de la indústria del fang s'ha desenvolupat en tota la seva amplitud (terrisa, rajoleria, ceràmica de revestiment, ceràmica artística i decorada), i aquest és el repte i la grandesa del nostre projecte: explicar les relacions, les herències culturals, tècniques i humanes que s'han produït entre elles.

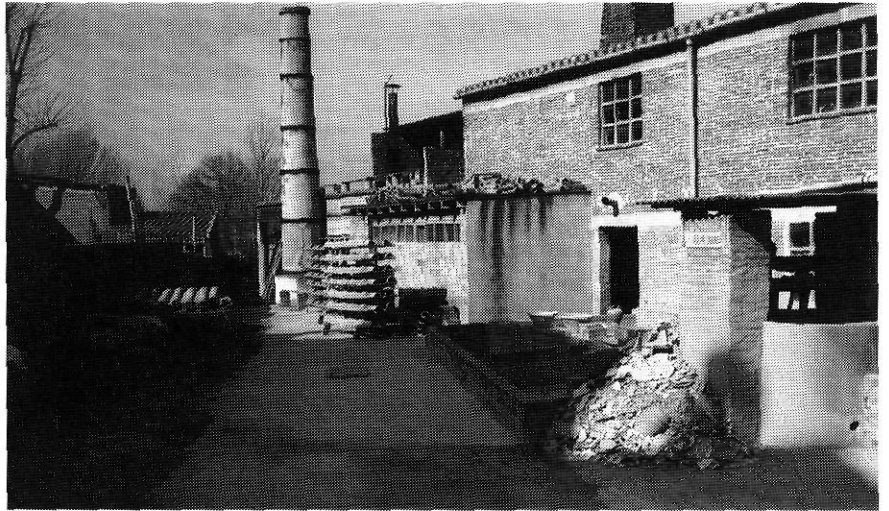
Per poder esbrinar les interaccions existents entre les diferents activitats vinculades amb la ceràmica que s'han desenvolupat a la Bisbal cal posar especial èmfasi en els processos de producció i en els canvis que experimenten, atès que la seva evolució ens permet, d'una banda, copsar els seus objectius i, de l'altra, definir la relació que s'estableix entre l'home i el seu producte, és a dir, entre l'home i la seva cultura material molt diferent segons el moment que estudiem.

L'evolució històrica d'aquesta relació ens permet d'observar que, en certes èpoques, l'home busca per sobre de tot que el seu producte, la seva cultura material, mantingui una estricta coherència entre productor-producte-destinatari (cas de la terrissa s. XV, XVI, XVII i XVIII, i de la ceràmica de revestiment durant les dues primeres dècades del s. XX). Val a dir que des d'aquesta perspectiva el projecte museogràfic de la Bisbal agafa una altra dimensió: un fet local com és l'estudi de la ceràmica de la Bisbal ens serveix d'excusa i estímul per esbrinar l'evolució d'uns valors humans que s'expressen a través de la tecnologia, del procés de producció i dels seus productes.

El tret que singularitza la Bisbal rau en el fet que aquesta relació entre l'home i la cultura material que crea es manifesta de múltiples formes i de manera diferent segons el context històric que li toca viure. D'alguna manera podríem dir que la dialèctica que s'estableix a través d'aquesta relació ens explica les inquietuds, les necessitats i les motivacions no solament de la Bisbal sinó de la societat en general. Un fenomen local i particular com és l'estudi de la ceràmica ens serveix per explicar i entendre millor aspectes generals de la nostra cultura.

En un altre ordre de coses, i centrant-nos un xic més en la concreció museogràfica d'aquesta idea (relació entre productor, producte i societat), s'haurà d'expressar de manera diferent per a cada una de les àrees temàtiques de l'exposició permanent. És a dir, la presentació museogràfica haurà de ser diferent segons l'àmbit temàtic (ceràmica pre-industrial –terrisa i rajoleria–, ceràmica de revestiment, ceràmica artística i de creació).

A títol d'exemple, en el cas de la terrissa la seva plasmació museogràfica haurà de recollir la idea de coherència i d'equilibri que s'estableix entre productor-producte i destinatari i com evoluciona aquesta relació quan les estructures de la societat canvien i es produeix el trencament d'aquesta relació. De fet, una bona part del magnetisme i de la màgia que exerceixen els objectes pre-industrials de terrissa en les nostres formes de vida urbanitzades s'explica a través d'aquesta idea de coherència, equi-



La ceràmica decorada ha estat una de les sortides que han fet possible que la indústria del fang de la Bisbal no desaparegués. (Casa d'Eusebi Díaz-Costa)

Les feines relacionades amb el tractament i el colatge de les terres es realitzaven en els espais exteriors de l'obra-dor. (Obrador de Can Maruny).

llibri i sobrietat de les seves formres. Són objectes que ens evocuen i ens traslladen al context i al món de la proporció. Això explicaria la seva idealització.

En canvi, quan l'objecte museogràfic sigui l'exposició permanent dedicada a la ceràmica decorada els criteris hauran de variar. La ceràmica decorada és, d'alguna manera, l'hereva directa de la terrissa en tant que es configura com a l'única alternativa reeixida davant la crisi que patirà la terrissa en el decurs de tot el segle XX. Tanmateix, malgrat el seu deute amb la terrissa, utilitza les seves tècniques i els seus processos amb fins i objectius molt diferents. La relació que s'estableix entre productor i producte experimenta un canvi estructural molt important. La coherència i la sobrietat que caracteritzaven els objectes pre-industrials és substituïda per l'efectisme i, a vegades, per la desproporció de les formes de la ceràmica decorada.

Aleshores, la presentació museogràfica d'aquesta àrea haurà de tenir en compte contradiccions. La relació entre productor i producte cerca l'efecte fàcil i, a voltes, poc coherent. Aquest tret s'ha de destacar a l'hora de concretar museogràficament aquesta àrea d'exposició.

En relació amb la ceràmica de revestiment haurem de destacar la brillantor i l'esplendor que assoleix a mitjan segle XIX i principis del segle XX. Aquesta època es caracteritza per l'assoliment d'una producció de gran qualitat que es basa en els processos tècnics procedents de la ceràmica pre-

industrial i en la recerca de nous usos i de noves aplicacions ceràmiques (aquest seria el cas de la fàbrica de paviments fins de Pere Pascual i de Ramon Serradell i de l'experiència noucentista de la "Gabarra" protagonitzada pels germans Coromina).

Tot i que el destinatari dels productes elaborats per Pere Pascual i els germans Coromina ha canviat, la relació entre productor i producte continua guardant el sentit de la mesura, l'equilibri i la coherència heretada de la ceràmica pre-industrial, incorporant-hi un valor estètic rigorós i respectuós, propi de la tradició bisbalenca. Aleshores, quan parlem de "ceràmica industrial" a la Bisbal, caldrà delimitar i concretar aquest concepte en tant que l'origen del que ara identifiquem com a ceràmica industrial és un origen estretament lligat als processos, les tècniques, l'estructura de producció i les matèries primeres de la ceràmica pre-industrial. La ceràmica de revestiment en els seus inicis utilitza el llegat i l'experiència heretada de la ceràmica pre-industrial però, al mateix temps, aporta noves tècniques de producció (la tècnica dels motllos de guix), enginyers mecànics (premses, galetes), tècniques decoratives (el relleu i l'estargit) i un repertori de formes insòlit fins aquell moment. Aquestes aportacions es fan a partir d'una estructura de producció típicament artesanal.

Personalment, m'inclinaria a abandonar el terme de "ceràmica industrial" que, de fet, només és un segment històric de la ceràmica de revestiment, i pro-

posaria el terme ceràmica de revestiment per identificar aquesta activitat, atès que inclouria tant l'època artesanal com l'època industrial.

Cal, doncs, que la presentació museogràfica diferenciï aquestes dues etapes històriques del procés històric de la ceràmica de revestiment. En la primera etapa la relació entre producte i productor és molt estreta; en canvi, en la segona etapa, el producte a través dels processos mecanitzats s'independitza del productor. Òbviament aquest fet té conseqüències importants en la cultura material resultant en tant que els productes són molt més asèptics, regulars i monòtons.

Per últim, també hi ha una àrea d'exposició permanent dedicada als personatges principals relacionats amb la ceràmica que més coses han aportat a la ceràmica de la Bisbal. Aquesta àrea s'identifica amb el nom dels "Creadors". La presentació museogràfica d'aquesta àrea ha de tenir un aire contingut i intimista que serveixi per reflexionar sobre la importància del fet creador i les seves conseqüències en l'evolució de la ceràmica bisbalenca.

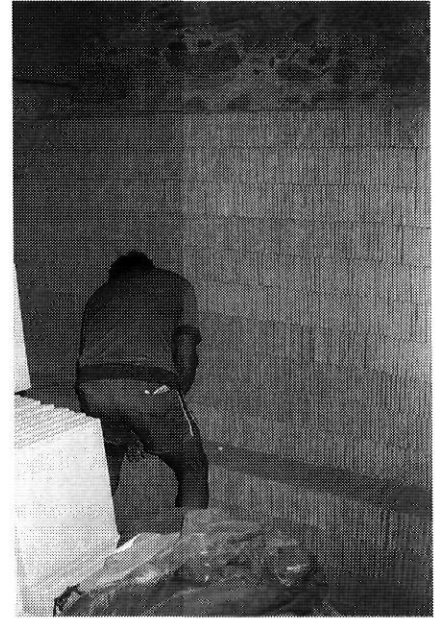
La importància de la perspectiva diacrònica

L'estudi i l'evolució de la ceràmica de la Bisbal ens permet d'observar que en determinats moments de la seva història es produeixen canvis i tensions que tindran conseqüències importants per a la indústria. Aleshores



La cocció és un dels moments decisius del procés de producció pre-industrial atès que l'atzar encara hi juga un paper molt important (Rajoleria Ferrer de Regencós)

Rajoler enforant.
(Rajoleria Ferrer de Regencós).



res la presentació museogràfica també haurà de tenir en compte aquesta circumstància i emfasitzar-la.

En el cas de la ceràmica pre-industrial i concretament per a la terrissa, durant el segle XIX es comença a intuir un canvi en els processos tècnics de producció que trenquen un xic l'harmonia i la coherència entre productor i producte del procés pre-industrial. El segle XIX és l'etapa històrica de l'embranchida definitiva de la ceràmica bisbalenca. Les causes d'aquesta embranzida hem de cercar-les en l'augment demogràfic del país en general i en la revitalització de l'activitat econòmica que es dona a Catalunya i el Baix Empordà. La Bisbal viu una gran demanda dels seus productes i aquest fet esperona a trobar tècniques de producció que facilitin la rapidesa i la celeritat. El segle XIX és el segle de la tècnica decorativa de la "trepça", mentre que els segles anteriors havien estat dominats per la tècnica de la "llanterna", una tècnica decorativa molt més rudimentària i antiga.

A partir del segle XIX, la terrissa experimenta una profunda transformació i l'artesà o el terrisser va especialitzant les seves tasques, deixa de controlar tot el procés i passa a controlar només algunes de les seves parts (el modelatge: pisaires i botxaires; la cocció: els fogaters; la decoració: les dones; etc.) Els obradors es converteixen en petits tallers especialitzats on un terrisser es pot passar la vida fent la botxa d'un càn timer i el terrisser del costat es pot passar la vida posant-hi els guarniments.

En el decurs del segle XIX la terrissa es va despullant dels seus valors tradicionals basats en el control del procés de producció per part del productor però, curiosament, aquests valors els recuperarà i els enriquirà la ceràmica de revestiment creada pels germans Coromina i l'arquitecte noucentista Rafael Masó.

Continuant dins l'àrea museogràfica pre-industrial però ara dedicada a la rajoleria, el segle XIX també significa l'època de la seva especialització gràcies a l'augment demogràfic del segle XIX que esperona la construcció de noves cases i la creixent industrialització del Baix Empordà, que anima la construcció de noves fàbriques. Els municipis d'Esclanyà i Regencós es veuen particularment afavorits per aquesta conjuntura i les tasques de la rajoleria s'especialitzen: d'una banda hi ha els rajolers i de l'altra els fogaters (els especialistes del foc).

Pel que fa el segle XX, és l'època en la qual es produeix la crisi de la ceràmica pre-industrial i, com totes les crisis, provoca tensions i conflictes. La institució que simbolitza i que ens serveix per mesurar la crítica situació que viu la terrissa en aquest període és la "Unión Obrera de Alfareros de la Bisbal". Aquesta entitat creada l'any 1899 fou la primera resposta que endegaren els terrissers bisbalencs per tal de poder afrontar aquesta situació de crisi. Els seus estatuts intenten regular i racionalitzar el mercat de treball i el mercat de producció. Per primera vegada s'esta-

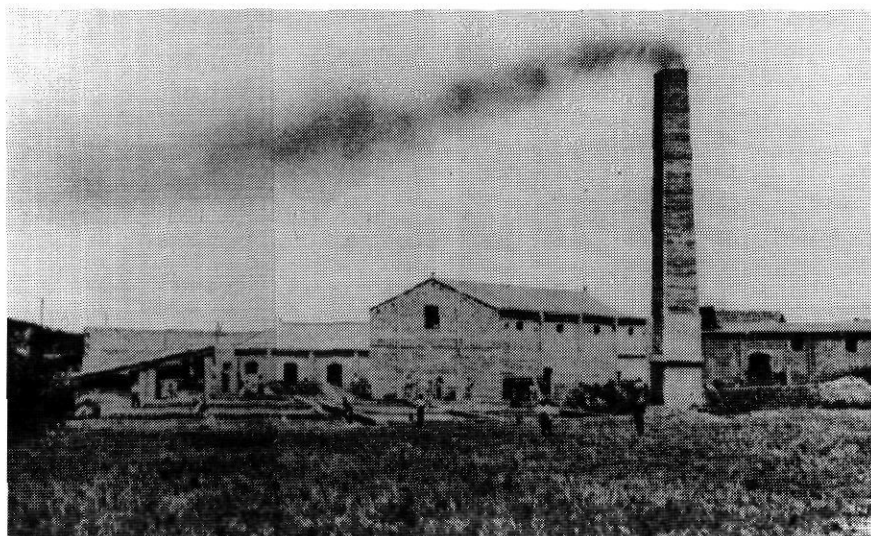
bleixen per escrit normes que limiten l'accés a l'ofici de terrisser.

Tanmateix la crisi de la terrissa serà un fet irreversible atès que els seus destinataris naturals i lògics, les comunitats de règim agrícola i ramader, van perdent força en benefici d'una societat urbanitzada i industrial cada cop més puixant que crea els materials substituïdors de la terrissa (plàstic, acer inoxidable, *duralex*, *arcopal*, etc.) Davant aquest canvi estructural de la societat la terrissa perd la seva raó de ser i aquells que pretenen sobreviure han de donar una resposta a la nova situació renovant i modificant la seva producció: és el principi de l'origen de la ceràmica decorada.

Amb la seva desaparició comença a desvetllar-se l'interès per la ceràmica pre-industrial com a objecte d'estudi, d'inspiració creativa i, fins i tot, com a objecte de consum.

Pel que fa a la ceràmica de revestiment, la presentació museogràfica haurà de tenir present dos moments històrics marcats per orientacions ben diferenciables. La primera etapa començaria a mitjan segle XIX i acabaria l'any 1920 aproximadament. Aquest període es caracteritza per la resurrecció dels antics valors pre-industrials i la seva aplicació i incorporació a noves experiències.

De 1920 fins a l'actualitat es consolida la vocació industrial de la ceràmica de revestiment, fet que significa la pèrdua gradual i definitiva dels valors vinculats a la ceràmica pre-industrial i la independència del producte respecte el productor.



Any 1926. Fàbrica "Terracota" coneguda aleshores pel nom de fàbrica "Anfora".

Els àmbits temàtics de l'exposició permanent

ÀMBIT D'INTRODUCCIÓ: LA CERÀMICA

Aquest àmbit ha de servir per donar a conèixer al visitant els elements i les matèries primeres que fan possible l'existència de la indústria del fang. Al mateix temps s'haurà de fer ressò de la importància i de la universalitat d'aquesta activitat emfasitzant el paper que tenia, en èpoques reculades, de satisfer les necessitats existencials de l'home i el paper que té en les nostres societats contemporànies on s'aplica en diferents camps de la tecnologia més avançada.

La presentació museogràfica d'aquesta àrea haurà de tenir en compte el fet de trobar-nos davant una activitat estretament vinculada a la naturalesa. D'alguna manera podríem dir que, a través dels processos tècnics ceràmics, siguin rudimentaris o sofisticats, la naturalesa esdevé i es concreta en formes que han esdevingut i són una part molt important de la cultura material de la humanitat.

ÀMBIT DE LA CERÀMICA PRE-INDUSTRIAL

Aquest àmbit s'ubica territorialment a la zona de la Bisbal i les seves rodalies i es divideix en dues àrees temàtiques: la terrissa i la rajoleria.

ÀREA TEMÀTICA DE LA TERRISSA

En aquesta àrea s'explicaran els processos tècnics pre-industrials de la

terrisa i la seva evolució tècnica i històrica. El discurs museogràfic que s'estructura a redós d'aquesta àrea temàtica pretén demostrar la coherència existent entre el productor, el producte i el destinatari (la societat pre-industrial). Aquesta coherència del procés de producció pre-industrial es basa en el control, el coneixement i l'experiència que el terrisser exerceix al llarg de tot el procés (des de l'extracció de la terra i la llenya fins a la comercialització dels seus objectes). Tanmateix aquest equilibri es trenca durant el segle XIX. L'aspecte tècnic que ens permet d'avaluar el canvi que experimenta la producció bisbalenca és la tècnica decorativa de la "trepa".

Aquest fet és transcendental per entendre l'evolució posterior de la ceràmica de la Bisbal. D'una banda, la incorporació de la trepa significa accelerar una de les fases del procés de producció més entretingudes (la decoració). De l'altra, aquesta tècnica decorativa s'introdueix en una de les fases del procés de producció més emblemàtiques de la Bisbal. Dit d'una altra manera, observem que l'enginy dels terrissers bisbalencs es redueix i es concentra en millorar una part del procés (la decoració) fet que evidencia la importància que tenien ja aleshores els aspectes decoratius i estètics vinculats a l'objecte. La tècnica de la trepa és, al capdavant, l'antecedent més remot de la ceràmica decorada.

L'aplicació de la tècnica de la trepa durant el segle XIX coincideix

amb el moment de màxima expansió i projecció de la terrissa bisbalenca. Aleshores la presentació museogràfica haurà de tenir en compte aquesta circumstància. La trepa ha de servir per simbolitzar l'entrada a un nou període, una etapa que estarà molt més preocupada en subratllar els aspectes estètics i decoratius dels objectes que no pas els estrictament funcionals. La trepa ha de simbolitzar, d'una banda, l'optimisme que vivia la ceràmica bisbalenca del segle XIX i, de l'altra, la seva creixent especialització que es va desputllant dels valors tradicionals de la terrissa pre-industrial.

Aquest optimisme del segle XIX ha de contrastar amb la regressió que experimenta la terrissa durant el segle XX. En aquest cas l'instrument que hem d'utilitzar per interpretar el context de regressió i de crisi que significa el segle XX no és una tècnica de producció sinó una entitat: «La Unión Obrera de Alfareros».

Tal com s'assenyala en un dels apartats anteriors d'aquesta introducció, la «Unión Obrera de Alfareros», constituïda l'any 1899, és una experiència cooperativista que ha de ser la xarnera entre l'optimisme del segle XIX i el pessimisme del segle XX, que acaba amb la pràctica desaparició dels objectes pre-industrials.

La creació de la «Unión Obrera de Alfareros» simbolitza el reajustament que significa l'entrada dins una estructura competitiva amb l'agregant d'albirar, a l'horitzó, una expectativa molt poc falaguera.

Desaparegut l'objecte de ser de la ceràmica pre-industrial comença a desvetllar-se la inquietud pel seu coneixement i per la seva història. Aquest seria el capítol dedicat a «l'apropiació» que, d'alguna manera, ha de recollir tres atmosferes o ambientacions diferents:

a) L'atmosfera d'estudi representada pel col·leccionisme i els museus.

b) L'atmosfera d'inspiració, representada pels artistes que utilitzen les formes de la ceràmica pre-industrial com a objecte d'inspiració de les seves creacions.

c) Una atmosfera d'especulació, representada pels antiquaris que utilitzen la ceràmica pre-industrial com a objecte de canvi.

LA CERÀMICA DECORADA

Aquesta àrea temàtica no s'ha de desconnectar de la terrissa en tant que representa la culminació de tot un procés orientat només a potenciar els aspectes decoratius, un procés que s'ha desvinculat del tot dels valors que caracteritzaven la ceràmica pre-industrial.

La presentació museogràfica d'aquesta àrea ha de ser xic efectista i ha de ser el contrapunt a la idea de coherència, proporció i sobrietat de la terrissa pre-industrial.

ÀREA TEMÀTICA DE LA RAJOLERIA

Bàsicament aquesta àrea ha de tenir una presentació museogràfica molt semblant a la que exposàvem per a la terrissa, atès que els trets estructurals són idèntics. A l'igual de la terrissa, la presentació museogràfica s'hauria de fer ressò dels importants canvis que afecten aquesta activitat durant els segles XVIII i XIX, en els quals la rajoleria experimentà una forta especialització, primer a Fonteta i després a Esclanyà i Regencós. Les causes que impulsaren aquesta especialització foren l'important augment demogràfic que es produí durant el segle XVIII i l'embranchada industrial del segle XIX.

ÀMBIT DE LA CERÀMICA DE REVESTIMENT

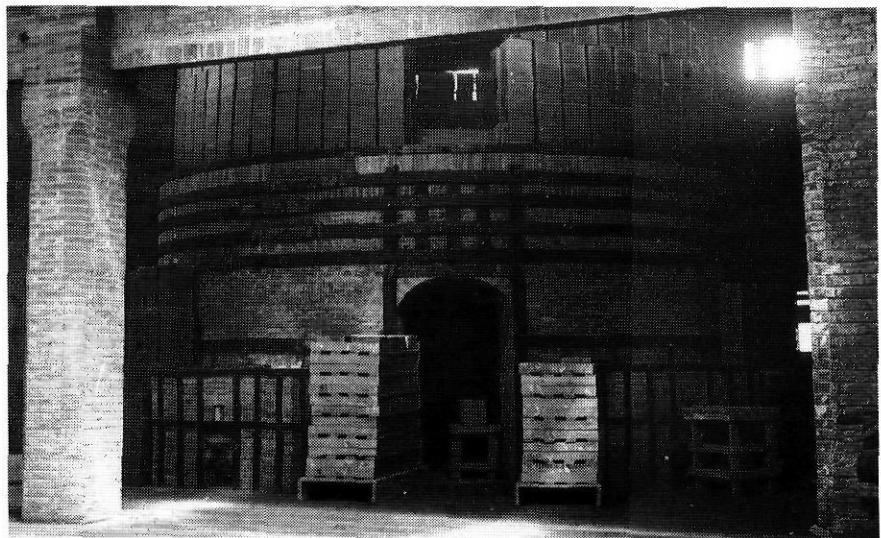
Aquest àmbit temàtic de l'exposició permanent dedicat a la ceràmica de revestiment haurà de tenir en compte alguns dels criteris que ja havíem exposat abans.

D'una banda haurà de significar dos períodes molt diferents:

- De 1850 fins a 1920. Època marcada per la creativitat, la recerca i les aportacions, molt importants en tots els terrenys.

- De 1920 fins a l'actualitat. Període en el qual la ceràmica de revestiment agafa una orientació clarament industrial que culmina amb la creació, a principis dels anys 60, de PAVICSA.

PAVICSA és o representa l'intent més emblemàtic i exemplificador d'aquesta vocació. Per primera vegada s'instal·la a la Bisbal una indústria que defuig tota tradició anterior i on s'apliquen criteris industrials "purs". PAVICSA significa i simbolitza la "modernitat" i la institucionalització d'una estructura de producció insòlita fins aquell moment a la Bisbal.



Forn de flama invertida de la fàbrica Terracota.

Tanmateix, la fallida d'aquesta indústria fa un parell d'anys ens ha de moure a la reflexió. Aquesta fàbrica que representava la introducció i l'arrelament dels valors industrials més durs (producció seriada, torns, festivitats, especialització i robotització de la producció) ha fracassat a la Bisbal; en canvi les altres indústries de la ciutat, tot i incorporar molts dels valors industrials que representava PAVICSA, que elaboren una producció basada en les matèries primeres tradicionals de la Bisbal, continuen treballant. És a dir, al capdavant, han demostrat ser més sòlides les estructures de producció heretades de l'evolució històrica de la ceràmica de revestiment bisbalenca que no pas l'estructura de producció «moderna», «eficaç» i «freda» de PAVICSA. El model bisbalenc ha sobreviscut, de moment, el model industrial estàndard.

ÀMBIT TEMÀTIC: ELS CREADORS

Aquest àmbit temàtic ha de servir per fer un repàs històric i retre homenatge a aquelles persones que més influència i més aportacions han fet a la ceràmica de la Bisbal.

Aquesta àrea museogràfica ens rebel·la que durant unes quantes dècades a la Bisbal existia un diàleg viu i imaginatiu a redós de la ceràmica però, al mateix temps, també evidencia l'existència d'unes dècades de silenci i d'ostracisme creatiu. La presentació museogràfica haurà de tenir en compte aquests dos fets per tal de reflexionar sobre quina és la situació actual, des

d'un punt de vista creatiu, de la ceràmica de la Bisbal.

L'ORGANITZACIÓ DEL PROJECTE MUSEOGRÀFIC

L'exposició permanent s'ubicarà, lògicament, dins l'immoble de «Terracota», un edifici de caràcter industrial creat l'any 1927 i que s'especialitzà en l'elaboració de ceràmica de revestiment.

Tanmateix, el projecte museogràfic també preveu l'organització d'un circuit de radials i itineraris que complementi els diferents àmbits que conformen l'exposició permanent del cap (Terracota).

Els radials són instal·lacions exteriors al Museu que han de constituir-se com una peça clau en la seva estructura organitzativa, en tant que poden representar una notable recuperació del patrimoni arquitectònic relacionat amb la indústria del fang. Els radials (p. ex.: un obrador de terrissa en desús, o una bòbila de rajols en desús) han de ser instal·lacions museogràfiques per elles mateixes, limitant els complements museogràfics al mínim o bé, en tot cas, a element de cost baix i fàcil manteniment.

La visita als radials s'haurà de complementar amb uns itineraris que permetin al visitant observar en viu els processos tècnics de producció que es porten a terme en diferents obradors de ceràmica de la Bisbal.

Andreu Bover és conservador del Museu de Ceràmica de la Bisbal.