

# Els serveis socials



Jordi S. Carrera

L'hospital psiquiàtric de Salt, l'any 2000.

## **De la caritat a la justícia, de la beneficència a la protecció**

ANTONI VILÀ I MANCEBO & ANTONI VILÀ I FLAQUER

Partim de la beneficència, un dels primers serveis públics del nostre país, amb uns plantejaments globals i una gran descentralització cap a l'Administració local, amb experiències molt interessants de la Mancomunitat i la Generalitat republicana, així com del sector associatiu, que varen resultar truncades, primer per la dictadura de Primo de Rivera i després per la Guerra Civil. La primera part del franquisme –la postguerra– va ser molt dura, hi hagué gran profusió d'entitats i mecanismes assistencialistes però sense capacitat ni recursos per cobrir les greus carències, i a les persones indigents els va caldre l'ajuda familiar i social i la «caritat» de l'Església. A partir dels seixanta, s'aprecien els primers indicis de racionalització i modernització de la protecció social, tant del sector públic com privat, que es consolida amb la democràcia: la Constitució estableix un Estat social en què ja s'intervé per justícia, per equitat. En aquesta segona meitat de segle, han estat també protagonistes, sens dubte, la societat civil, articulada a l'entorn de la solidaritat, mitjançant associacions, que ha actuat en la resolució dels seus problemes.

ELS SERVEIS SOCIALS

**El concepte de serveis socials**

Per començar cal acotar l'àmbit que tractarem, ja que el concepte de «serveis socials» no és del tot clar i es presta sovint a confusions. Nosaltres els entenem com aquell conjunt d'activitats d'ajuda humana, tècnica i material que és demanada per la població, especialment per determinats col·lectius (família, infància, vells, persones amb discapacitat, toxicòmans, marginats, etc.); tanmateix, no es refereixen a tota l'atenció social que necessiten, ja que aquestes persones, a més dels serveis socials, consumeixen sanitat, educació, treball, habitatge i manteniment de rendes. Per això, en aquest treball només tractarem dels serveis socials en aquest sentit estricte, encara que farem al·lusions a altres àmbits propers. D'altra banda, hem de tenir en compte que la utilització d'aquesta expressió de procedència anglosaxona és recent; per tant, ens haurem de referir-nos també a la nomenclatura propera emprada durant aquest segle, com caritat, beneficència, assistència social o seguretat social.

El Centre d'acolliment La Sopa, de Girona, l'any 2000.



Jordi S. Carrera

COMPTA dels Ingressos i despeses, durant el mes de Juny de 1934		CUENTA de los ingresos y gastos, durante el mes de Junio de 1934	
<b>INGRESSOS</b> Producte de la subscripció mensual . . . . . 1.50075 ptes. Subvenció de l'Excm. Ajuntament . . . . . 12500 » Cobrat del mateix per 400 transients . . . . . 49300 » Donatiu d'un giró . . . . . 500 » de la Junta de Protecció a la Infància i Representació de la Mendicitat . . . . . 2.00000 » per a repastos dels nens . . . . . 4900 » Recollit en la caixa . . . . . 200 » Total . . . . . 4.18075 »		<b>INGRESSOS</b> Sobrante anterior . . . . . 176739 ptas. Subvención del Excmo. Ayuntamiento . . . . . 12500 » Cobrado del mismo por 270 transientes . . . . . 27000 » Producto de la suscripción mensual . . . . . 174935 » Donativo de D. Luis Arbat . . . . . 1000 » Donativo de D. Jaime Oriell . . . . . 5000 » Donativo de una familia cristiana . . . . . 700 » Donativo del grupo de fundidores de la Unión General de Trabajadores de Gerona . . . . . 33280 » Recogido en los cepillos . . . . . 4170 » Total . . . . . 435324 »	
<b>DESPESES</b> Déficit anterior . . . . . 3.07595 ptes. En personal . . . . . 40200 » Aluges potables . . . . . 2270 » Comestibles . . . . . 2.68713 » Material . . . . . 7190 » Combustible . . . . . 30000 » Total . . . . . 6.55938 »		<b>GASTOS</b> En personal . . . . . 30400 ptas. Aluges potables . . . . . 840 » Material . . . . . 5471 » Comestibles . . . . . 1.63356 » Combustible . . . . . 20000 » Total . . . . . 2.20096 »	
<b>RESUM</b> Despeses . . . . . 6.55938 ptes. Ingressos . . . . . 4.18075 » Déficit . . . . . 2.37863 »		<b>RESUMEN</b> Ingresos . . . . . 4.35324 ptas. Gastos . . . . . 2.20096 » Sobrante . . . . . 2.15228 »	
Nombre de transients socorridos, 247. Total de raciones suministradas, 6.167. Ets acollits a «La Caritat» i els nens de l'Asil Bressol, el dia de Sant Pere foren obsequiats amb un dinar extraordinari.		Número de transientes socorridos, 234. Total de raciones suministradas, 3.130. La Casa Esteban Turón, ha hecho un donativo de 3 kgs. de tripa. El día de San Pedro, los asistidos en «La Caridad» y niños asistentes al «Asilo Cuna», fueron obsequiados con una comida extraordinaria.	

Compte d'ingressos de La Caridad, de Girona, l'any 1934.

**Punt de partida**

Per entendre la situació dels serveis socials a Girona a principi del segle actual, hem de fer un breu repàs als principals esdeveniments del segle anterior. En primer lloc, i com a factor primordial, ens trobem que durant el segle XIX es produeix la caiguda de l'Antic Règim i la Revolució Industrial a Catalunya. Aquest fet són importants a l'hora d'explicar per què l'Estat es veu obligat a posar en marxa la Beneficència Pública. D'una banda, tenim el petit camperolat (que en percentatge de població era el més nombrós) que veu perdre les seves terres i com s'expropien les terres comunals a conseqüència de les desamortitzacions. Això comporta que aquest sector empobrit es vegi forçat a emigrar a les ciutats a buscar una feina que ofereix la nova indústria gironina del suro i el tèxtil, aquesta última sobretot a Salt (va passar de 324 habitants el 1843 a 1.316 el 1857). No obstant això, aquesta opció encara agreuja més la seva situació ja que els obliga a treballar moltes hores (12 hores diàries, 6 dies a la setmana) i en condicions precàries. Ara, les dones i els infants (nens entre set i tretze anys) han de treballar per poder subsistir. Han de viure en zones marginals de la ciutat o

en barracots a la mateixa fàbrica i, el més important, es veu trencada la *comunitat* o família àmplia que fins aleshores actuava de mecanisme de protecció. Davant d'aquesta situació, el Papa Lleó XIII publica l'*Encíclica rerum Novarum* (1891), on aborda els problemes dels obrers al món industrial i denuncia els excessos i injustícies tant del liberalisme com del socialisme.

També es detecta l'emergència d'alguns nous serveis i associacions d'autoajuda de col·lectius amb problemàtiques socials específiques. La Creu Roja —fundada l'any 1863 pel suís Juan Henry Dunant a partir de les atrocitats de la batalla de Solferino— ja s'havia creat a la Bisbal, Palamós, Palafrugell i Sant Feliu de Guíxols, sembla que a causa de la necessitat de disposar de petits dispensaris a les localitats més properes on es produïen els enfrontaments armats de la III Guerra Carlista (1872-1876), i al 1888 se'n constituí la comissió a Girona capital, amb Carles de Camps, segon marquès de Camps, com a primer president. Es tenen notícies referents al destacat paper de les assemblees de Figueres i Sant Feliu de Guíxols en la recollida i trasllat de ferits, així com les cures d'urgència en els successos de la Setmana Tràgica (1909).

Des del punt de vista informatiu, la peça bàsica en aquest camp està constituïda per les lleis de beneficència. El 1822, durant el trienni liberal, es fa el primer pla d'acció social pública, en què les fundacions benèfiques passen a mans de l'Estat que les administrarà, però aquest pla no es durà a terme en la seva totalitat per motius econòmics. Durant la dècada moderada, després de molts projectes frustrats, s'aconsegueix aprovar la Llei General de Beneficència al 1849, que comporta la definició i el tractament de l'acció social pública. Algunes de les activitats de beneficència s'estableixen com a mínimes en les entitats locals (p.e. l'«assistència mèdico-farmacèutica a familiars desvalidats», la creació i manteniment de llars «infantiles» i d'«ancianos desvalidos», etc.), sempre, però, que el demandant sigui pobre i a més a més acreditat una incapacitat per al treball. En desenvolupament d'aquestes disposicions la Diputació de Girona aprova el primer «Reglamento para la Dirección, Régimen y Administración de establecimientos provinciales de Beneficencia Pública» (1885).

Un dels col·lectius més desprotegits era el dels «bojos»; fins al final del segle XVIII no es comença a veure el

dement com a malalt. Molts atribueixen a les conseqüències de la industrialització l'augment de dement i a la vegada creix la sensibilització per aquestes persones. La manca d'atenció a aquest col·lectiu fa que la Diputació de Girona es plantegi la creació d'un manicomí provincial públic. Després de moltes discussions sobre el projecte i la seva ubicació, en la darrera dècada del segle, de manera experimental, s'aconsegueix traslladar als terrenys de Mas Cardell de Salt una dotzena de dement, encara que no és fins al 1905 que funciona d'una manera sòlida, i a l'any següent entren les primeres dones.

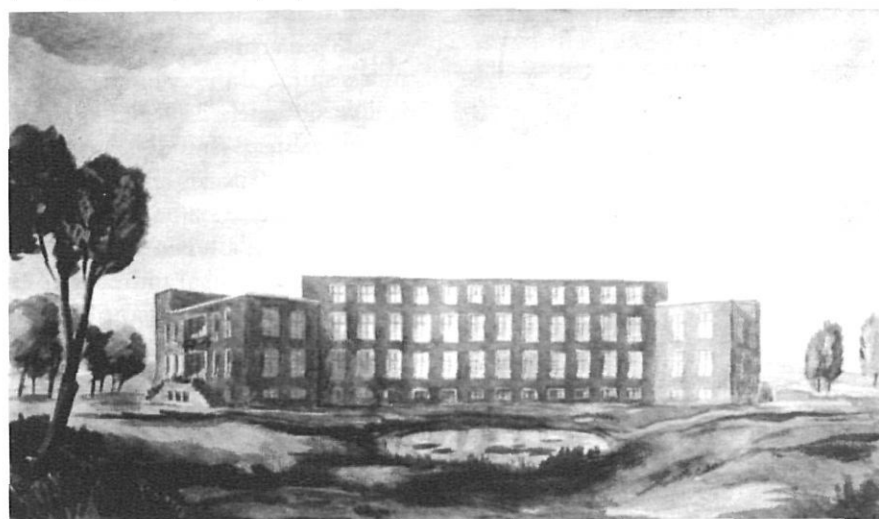
Per últim, i no menys important, hi ha els progressos científics que es produeixen a final de segle, sobretot a Catalunya, en tots els camps, especialment de la medicina i la psicologia. Hi ha un ressorgiment de les Universitats: abans la docència estava en mans de l'Església i es reduïa als estudis de teologia, filosofia i medicina; ara comencen a haver-hi contactes amb altres països d'Europa. Tot això comporta també avenços en matèria social, és a dir, una redefinició dels conceptes de marginació, malalties mentals, minusvalidades i de les formes d'atenció.

### Primera etapa: fins a la Guerra Civil (1900-1939)

Al 1900 a Girona hi ha 15.787 habitants. Dades documentals sobre aquest període ens indiquen que la parròquia de la Catedral té un cens de 78 pobres, i la parròquia de Sant Fèlix, un de 94. No obstant això, Joan Fuster, rector d'aquesta última parròquia, ens diu que no hi són tots, que en falten molts per censar. És difícil de creure que la pobresa a Girona només estigués a l'entorn de l'1% de la població quan deu anys més tard s'ha de crear l'associació La Caridad («la Sopa») per combatre la pobresa extrema i «molesta» que hi ha pels carrers. Al principi de segle tenim constància documental de les tasques de beneficència que es realitzen des d'algunes institucions, com la Diputació, que estructura la seva actuació en tres seccions: la del Establecimiento Provincial de Hospicio y Expósitos, que dona acolliment i ajuts per als infants orfes i desemparats; la del Manicomio, que envia a Salt els suposats dement (també molts disminuïts psíquics) que «promovían el escándalo en las calles de Gerona», i la de l'Hospital, que ingressa al de Santa Caterina els malalts desvalguts de forma temporal. Des de l'Ajuntament de Girona s'atén a través de la Junta de Protección de Infancia i la Sección de Mendicidad y Vagancia. Sabem que la figura del governador civil és també important, ja que decideix els ingressos o trasllats de persones. També tenim constància d'activitats de la Comisión Provincial de la Asociación Internacional de la Cruz Roja, que en aquesta època ajuda els repatriats de la guerra de Cuba.

Vegem, ara, el primer tram d'aquest segle fins a la dictadura de Primo de Rivera a través de les principals institucions. Una de les que destaca és la del Manicomí de Salt, que a més d'abordar el tractament sa-

El pavelló del Psiquiàtric de Salt projectat per la Generalitat republicana, l'any 1933.



nitari també incideix en la problemàtica social: planteja el tema, com diríem avui, des d'una perspectiva «socio sanitària». El projecte inicial contempla que els homes treballin el camp i proporcionin fruits i hortalisses per a la resta d'institucions de beneficència i que les dones treballin a la bugaderia. Cap al 1913 la institució es troba en unes condicions precàries, fins que al 1914-15 passa a la Mancomunitat de Catalunya (és l'única al seu càrrec, ja que la resta són de caràcter privat). Els problemes deriven de la superpoblació de malalts; hi ha una desorganització general que es reflecteix en el tractament dels malalts i el seu empitjorament. Les reformes porten una millora notable del que ja s'anomena Sanatori: s'instal·la un pavelló d'hidroteràpia i un laboratori i es propugna la supressió de murs i la teràpia de repòs, i s'allunya la sensació de presó.

Una altra institució d'importància, creada el 18 de març de 1910, aquest cop des de l'Ajuntament de Girona, serà l'esmentada associació La Caridad, que té per objectius «en primer término el socorro de los pobres y desvalidos de la ciudad, con arreglo de los principios de la caridad cristiana; y en segundo lugar, y como consecuencia del anterior,

evitar la mendicidad» (Art. 2, *Reglamento de la Asociación de la Caridad*, Girona, 1910); amb tot, el segon és el més important, com deixa ben clar una memòria de 1911: «[...] merced a la cual los gerundenses, con un escaso sacrificio pecunario, se verían libres de las numerosas y molestas bandadas de pordioseros de diversas procedencias que discurrían por nuestras plazas y calles sin freno de ninguna clase y con peligro de la tranquilidad y seguridad de los vecinos». Quant a l'acolliment dels pobres, es fa a través de l'asil que porten les religioses de Sant Vicenç de Paül. Aquesta associació té força èxit, i fins al 1939 el seu funcionament és notable, exceptuant algunes deficiències durant la dictadura de Primo de Rivera. Durant el franquisme passa a ser una institució de segon ordre i no és fins a la transició que recupera protagonisme, i esdevé fundació pública el 1981.

D'acord amb el reglament esmentat del 1885, la Diputació de Girona regula l'Hospici i estableix que quedarà dividit en quatre seccions: lactància, pàrvuls, adults (més de set anys) i finalment vells, valetudinaris, cecs i sordmuts. La comissió proposa una nova organització, convençuda que és més científica i més avantatjosa

per als allotjats, en què els divideix en seccions segons les edats, i contempla l'atenció des de l'instant del naixement fins a la mort. «En totes —diu el reglament— es procurarà proporcionar als asilats un complet desenvolupament físic, una bona educació i la instrucció convenient perquè siguin útils a si mateixos i a la societat».

En el camp de la infància, la principal prioritat de l'esmentada Junta de Protecció a la Infancia y Represión de la Mendicidad és la de frenar i suavitzar la mendicitat tant en les seves fases públiques com les privades. Així, s'aconsegueix ajudar 4.300 individus de la ciutat i transeünts pobres des de la Caridad: suplir, des de l'Asilo-Cuna, l'aliment de la mare del nen pobre quan aquesta ha de treballar o no pot lactar; destinar 37 llits-bressol a l'Hospici i Casa de Expósitos; 300 pessetes anuals a la *Schola Puerorum*, que procura el bé moral i material del nen i evita la seva vagància; 700 pessetes per l'ajuda dels que tornen a la pàtria de la guerra del 1914, «que són molts!!!» i que entren per Portbou; 12,5 pessetes en «medios billetes» per a la repatriació de nens abandonats o fugats, etc.

Un altre aspecte que hem de conèixer són les ajudes destinades a la vellesa des de l'Ajuntament de Girona. Es concedeixen pensions d'acord amb els pressupostos disponibles, per això, quan un beneficiari mor s'atorga al més vell que figura a la llista si reuneix les següents condicions: pobresa i residència mínima de 5 anys a Girona; tenen preferència els de més de 80 anys i que són fills de Girona. Els beneficiaris reben 1 pesseta diària. També es té en compte si tenen família, fills o parents, que els poden ajudar (segons documents de 1922). Altres documents administratius de l'època ens mostren que les pensions a la vellesa només són percebudes per una minoria pobra i de 80 anys en amunt.

Distribució d'aliments d'Auxilio Social a Girona, el febrer de 1939.



L'inici de la dictadura de Primo de Rivera marca un final d'etapa, el de la Mancomunitat de Catalunya, que des de 1914 ha fet molts avenços des del camp de l'assistència i que tot i els precaris recursos econòmics ha aconseguit fer realitat molts projectes. Es produeix, doncs, un punt d'irrupció i d'estancament que en molts casos comporta la fi de subvencions, com al Sanatori (es retorna a la denominació «manicomi»), i en d'altres, com el de La Caridad, es mostra una passivitat i poc interès per tirar endavant els objectius, fins al punt que entre el 1927 i 1929 els òrgans directius ni tan sols es reuneixen. Un altre document de l'època que constata les mancances d'aquesta etapa és la interessant ponència que Carme Isern i Galcerán, delegada de la Diputació de Girona i del Consell Superior de la Infància, presenta al Sisè Congrés Internacional per a la Protecció de la Infància, celebrat a Milà, el novembre de 1927, on es queixa de la poca formació que hi ha per atendre els infants, en aquests moments sota ordes religiosos, i proposa la creació d'escoles d'assistència social; també es queixa de l'existència dels hospicis, que provoquen la infelicitat de l'infant, i proposa la creació de les Casas de Familia y Hogares para Niños, amb la finalitat que es puguin incorporar a la societat amb tota la normalitat i evitar d'allunyar-los de la mare. Segons la delegada, la Llei ja ho diu, el problema és que no es posa a la pràctica.

Al 1930 finalitza la Dictadura, es constitueix la II República, que reconeix competències a Catalunya que permeten formar el 17 d'abril de 1931 la Generalitat provisional. Aquesta aconsegueix que l'Estatut (1932) atorgui, entre d'altres, competències en legislació exclusiva i l'execució directa en beneficència i sanitat interior. Un cop constituïda la Generalitat autonòmica, al setembre de 1932 es creen conselleries; la d'Assistència Social, que disposa de



Mn. Josep Iglesias i Antoni Espadaler, a banda i banda de l'oficiant, en la inauguració de la seu de Càritas a Girona, l'any 1963.

la infraestructura provinent de les quatre diputacions catalanes, adquireix un volum de serveis i pressupost elevat, tant, que els primers anys és un dels més grans. La tasca de la Generalitat en matèria assistencial durant aquests anys, almenys pel que fa als projectes i ambicions, és de tal rellevància que fins i tot en alguns aspectes iguala, àdhuc supera, els actuals. S'ha de destacar l'intent de regular el conjunt de l'atenció sanitària pública a Catalunya, tot acabant amb la precarietat dels més desvalguts i suprimint l'estreta relació entre pobresa i assistència institucional benèfica, mitjançant l'ampliació de l'assistència a tota la població.

Per conèixer les polítiques en el camp de la infància a Girona disposem d'un informe de 1932 de la Generalitat, redactat per Josep Junquera i aprovat per la ponència, que propugna que l'Hospici no sigui una presó sinó un espai obert, que els infants no han fet cap mal i que han d'estar a prop de les seves famílies, si en tenen, i si no, s'han de sentir com si en tinguessin. Proposa dividir el centre en

tres espais: lactància, fins als 7 anys; dels 7 als 14, anant a escola igual que la resta de nens; i dels 14 fins a l'emancipació, formant-se en tallers o continuant estudis si són aptes, i assenyala que han de fer vida normal igual que els altres nois, tenir espais per jugar, fer festes...: la Generalitat el que busca és l'anivellament social.

Al Sanatori de Salt es tira endavant la construcció del gran pavelló de crònics, que el converteix en un sanatori enorme de 500 places. També duu a terme el condicionament de les velles construccions. Ara l'ingrés al sanatori depèn de la irrecuperabilitat del malalt i no tant de la seva situació econòmica. Per poder dur a terme aquest projecte s'escurça l'estada del malalt i es propugna una atenció psiquiàtrica externa administrada per centres d'atenció primària i dispensaris.

Des del camp de la vellesa es continua donant pensions d'1 pessesta diària als vells més desfavorits. No obstant això, el 18 de novembre de 1930 s'aconsegueix un conveni amb la Caixa de Pensions per a la

PERSONATGES

**Carles de Camps i d'Olzinel·las** (Girona 1860-Donostia 1939).



Primer president de la Creu Roja de Girona. Segon marquès de Camps, enginyer forestal i polític. President de la Diputació de Girona (1891) i senador per Girona. President de l'Institut Agrícola Català de Sant Isidre i de la Federació Agrícola Catalano-Balear. Cofundador de la Unió de Propietaris Surers i director general d'Agricultura.

Primer president de Càritas, nomenat pel bisbe Cartanyà el 1955. Va gestionar l'ajuda americana i va aconseguir amb l'estalvi dels ingressos d'aquesta ajuda, ja que tot el repartiment es feia voluntàriament, la compra del terreny i la construcció de la seu de Caritas al carrer Ciurana. Va participar en diverses assemblees d'àmbit estatal.

**Antoni Espadaler i Pujol** (Sant Quirze de Besora, 1918). Primer president de Càritas, nomenat pel bisbe Cartanyà el 1955. Va gestionar l'ajuda americana i va aconseguir amb l'estalvi dels ingressos d'aquesta ajuda, ja que tot el repartiment es feia voluntàriament, la compra del terreny i la construcció de la seu de Caritas al carrer Ciurana. Va participar en diverses assemblees d'àmbit estatal.

**Josep Iglésias i Juanmiquel** (Verges 1930-Barcelona 1995). Consiliari de Càritas, director de l'apostolat dels suburbis de Girona i consiliari de l'HOAC de Girona. Va iniciar, juntament amb Mn. Josep Ma. Tor, el treball pastoral a Vilarroja i després a Germans Sàbat, amb una gran entrega i eficàcia.

**Josep de Delàs i Ugarte** (Barcelona 1942-Girona 1999). Activista del



moviment pacifista i solidari gironí, membre del Secretariat Permanent de la Coordinadora d'ONG Solidàries de les comarques gironines, vocal del Consell Municipal de Cooperació de l'Ajuntament de Girona. Fundador de la Unió Militar Democràtica (UMD), expresident de Justícia i Pau de Girona i membre del Patronat de la Fundació SER.GI.

Periodista i polític. Cofundador de *Punt Diari*. Regidor de l'Ajuntament de Girona i diputat provincial. Figura clau en la transició i modernització de la sanitat i els serveis socials de la Diputació.

**Just Manuel Casero i Madrid** (Abrantes, Portugal 1946-Girona



1981). Periodista i polític. Cofundador de *Punt Diari*. Regidor de l'Ajuntament de Girona i diputat provincial. Figura clau en la transició i modernització de la sanitat i els serveis socials de la Diputació.

**Maria Neus Fort i Quer** (Beuda, 1946). És una de les pioneres del treball social a les comarques gironines. Primera treballadora social de l'Ajuntament de Girona i, posteriorment, coordinadora del primer equip d'atenció primària que posà les bases per a la transformació dels serveis socials municipals i la formació d'un model de serveis de proximitat, arrelats al territori.

**Segon etapa: el franquisme (1939-1975)**

Les penúries que comporta una guerra civil intenten pal·liar-se en ambdós bàndols mitjançant la creació d'institucions específiques: des del costat republicà es crea el Socorro Rojo i al bàndol *nacional* el Auxilio de Invierno. Aquest neix amb la inauguració de menjadors per a nens i després es converteix en l'Auxilio Social (1937), vinculat a l'estructura estatal a través de la Delegación Nacional de la Falange Española y de la JONS, i finalment desemboca en l'Institut Nacional de Asistencia Social (INAS). Paral·lelament, abans d'acabar la guerra el Ministeri de Governació regula les subvencions del Fondo Benéfico Social per finançar les diferents modalitats de beneficència. Aquestes institucions arriben fins als nostres dies: la beneficència pública pròpiament dita continua actuant a través de l'Administració central i de la local (la Diputació i els Ajuntaments; aquests han construït un nombre important d'hospitals i asils) fins al 1994, en què es deroga l'esmentada llei. Pel que fa a l'INAS, que no es suprimeix fins al 1985, a la província de Girona disposa de diferents serveis que ja han estat transferits a la Generalitat l'any 1980 (dues guarderies infantils, una llar-residència i un menjador, que tenen adscrits en conjunt 45 persones, més 13 llocs vacants).

D'altra banda, cal assenyalar la permanència de serveis i establiments especialitzats en diferents camps: a) protecció de menors, mitjançant l'Obra de Protecció de Menores, regulada per legislació de principi de segle (1904) per tal de fer front als problemes dels menors abandonats i/o desatesos, així com pels que presenten conductes socialment delictives; és regida des del Ministeri de Justícia pel Consejo Superior de Protecció de Menores (CSPM), que té dues seccions: la dels Tribunals Tute-

Vellesa, de tal manera que quedin cobertes totes les sol·licituds de pensions que reuneixin les condicions. A partir d'aquest moment es fa una Festa de la Vellesa, fixada al dilluns de Pasqua de Resurrecció, pagada per aquesta institució privada. Un Decret del 7 d'abril de 1937 del

Ministeri de Treball i Previsió de la Generalitat estableix una assegurança de vellesa obligatòria.

Malgrat tot, els projectes d'aquesta etapa republicana queden sovint només insinuats, i amb la victòria franquista es perden, amb un greu retrocés en l'assistència social.

lars de Menors, creats per una llei de 1948, i la d'Assistència Social, que desenvolupa la seva tasca a través de les Juntes de Protecció de Menors; b) protecció de la dona, pel Patronato de Protecció de la Mujer, creat al 1902 pel Real Decreto Fundacional del Patronato para la Represión de la Trata de Blancas; c) la reeducació d'invàlids. D'altra banda, recordem que la Ley de Vagos y Maleantes possibilita l'ingrés al manicomi de tot aquell que sigui agafat per la policia, encara que no se li imputi cap delicte, si té la condició de «sospitós».

La postguerra, i en concret els primers «25 años de paz», varen ser molt durs, amb gran escassetat de tot, i són coberts com es pot des del sector públic esmentat i per les obres socials del Movimiento en els àmbits de la joventut —primer el Frente de Juventudes i després l'Organización Juvenil Española, que a més d'instruments de proselitisme disposa de serveis culturals i socials— i de la dona —a través de la Sección Femenina de la Falange Española Tradicionalista y de las JONS—, a la qual se li assignen els temes relacionats especialment amb l'atenció a la dona, que desenvolupa amb fórmules bàsicament assistencialistes, juntament amb altres d'adoctrinament, com la prestació del *servicio social*, una mena de «mili per a les noies». Aquestes actuacions coexisteixen amb les múltiples obres que l'Organización Sindical portava a terme en diferents camps, alguns d'ells relacionats amb els serveis socials, com l'Obra Sindicalista de Protecció a la Madre y al Niño (1937); l'assistència sanitària, mitjançant l'Obra Sindical de Educación y Descanso per a l'habitatge i el temps lliure. Pel que fa a les conseqüències dels traumatismes de la guerra, es crea (1938) el *Bene mérito Cuerpo de Mutilados de Guerra*, que segueix la vella tradició de protegir les persones del bàndol guanyador amb seqüeles derivades de ferides per accions bèl·liques. Bona



N. SARRA

La llar infantil Ntra. Sra. de la Misericòrdia, de Girona, l'any 1963.

part d'aquest immens conglomerat d'institucions i organismes, característic del franquisme, actuen també a Girona. Tanmateix, no ens podem deixar enlluernar per l'embalum i aparatositat d'aquesta amalgama heterogènia del sector públic i parapúblic polititzat, descoordinat i amb escassos recursos, ja que sovint el sector informal —la família, amics, etc. i la solidaritat veïnal i social— ha de cobrir o almenys pal·liar les grans mancances; no gensmenys, l'Església hi té també un destacat paper.

L'any 1940 la Diputació de Girona funda la Caixa d'Estalvis Provincial de Girona, amb el personal i oficines que té a la província la Caixa d'Estalvis de la Generalitat de Catalunya. La seva Obra Social (avui Fundació) ha col·laborat tots aquests anys en nombroses activitats socials (assistència, infància, joventut, vellesa, etc., i especialment en la discapacitat, mitjançant la Fundació Joan Riu).

En aquests anys, el moviment associatiu com a tal no existeix —la Llei d'associacions no va ser aprovada fins a l'any 1964—, ja que les constituïdes

han desaparegut o han hagut d'emmotllar-se a la nova realitat. En plena guerra civil, a final del 1938, el general Franco crea l'Organización Nacional de Ciegos Españoles (ONCE), que inicia la venda del *cupón pro-ciegos* l'any 1940 (a Catalunya l'any 1934 ja s'havia fundat el Sindicat de Cecs); les primeres afiliacions s'efectuen a Figueres (1939) i després, a mesura que hi ha noves afiliacions s'obren les oficines de Girona (1941), Olot (1956) i Blanes (1958). La resta de grups i organitzacions tenen dificultats per actuar o han de buscar l'aixopluc de l'Església. Podem esmentar a títol d'exemples significatius l'Hospitalitat de Lourdes, que ja havia iniciat les peregrinacions al 1908, organitzades pels grups de Figueres i Portbou per a tota la diòcesi, i que dos anys després ja s'hi incorporen els malalts; tanmateix, es fa des de Barcelona fins al 1966, en què surt el I Tren de l'Esperança pròpiament gironí. L'altra associació és la Fraternitat Cristiana de Malalts i Minusvàlids (Frater) que, inspirant-se en el moviment homònim francès, comença a Figueres i

Olot a principi dels 60 –a l'any 1965 és reconeguda pel bisbe Jubany– i que des de llavors realitzen trobades periòdiques d'acció solidària i colònies a Sant Feliu de Pallerols per a tota la diòcesi. Aquest moviment, malgrat la càrrega de paternalisme que se li atribueix, hem pogut comprovar que va suposar una important ajuda espiritual i material per a les persones necessitades.

Des de l'àmbit estatal, per donar cobertura als minusvàlids en general es crea l'Asociación Nacional de Inválidos Civiles (ANIC, 1954), que a Girona s'instal·la inicialment en un local cedit per la Diputació. Les seves activitats es centren en la venda de loteria fraccionada i en la gestió de serveis d'aparcament al municipi de Girona i en altres pobles, especialment de la costa; així mateix, aquesta entitat parapública té un pla d'acció social que atorga ajudes econòmiques.

L'Església, mitjançant el bisbat, les parròquies, els ordes religiosos (p.e. les religioses de Sant Vicenç de Paül, les Missioneres de Santa Eugènia, etc.) i altres entitats confessionals (com les Conferències de Sant Vicenç de Paül, que fins a dates ben recents han realitzat activitats de visita domiciliària i de provisió d'aliments i estris a famílies indigents) es fan càrrec de les aten-

cions bàsiques dels necessitats, mitjançant albergs, menjadors, robers, etc. D'aquestes entitats hem de fer una referència específica a l'obra de Caritas. L'any 1942 es crea el Secretariado Nacional de Caridad de la Junta Técnica Nacional de la Acción Católica Española, cinc anys després s'aproven els reglaments de Caritas i a la dècada següent s'inicien les activitats a Girona, presidides per Antoni Espadale (1955). Aquesta entitat, que es crea com a òrgan oficial de la caritat de l'Església i a la diòcesi de Girona, segons testimonis, la constitueixen un conjunt de persones decidides a donar resposta de forma totalment voluntària i amb esperit cristià a unes necessitats prementeres. S'actua per pal·liar les necessitats bàsiques: menjar, salut –atenció, medicaments, vitamines, etc.–, l'habitatge, vestit i acompanyament als pobres, immigrants i transeünts (a Girona se'ls dona vals per menjar al bar Oficina i bitllets de tren). Aquesta nova entitat rep una gran embranzida amb l'arribada de l'«ajuda social americana» (llet en pols, formatge, mantega, arròs, etc.), que exigeix una organització i coordinació a escala estatal, diocesana i dels equips de repartiment a les parròquies, al mateix temps que suposa una font de finançament (l'Estat paga 10

cèntims per quilo repartit). A partir de 1960 Caritas institueix el Día Nacional de la Caridad, en el qual es fa postulat als carrers mitjançant taules presidides especialment per senyores, amb la col·laboració d'alumnes dels col·legis que hi col·laboren; aquest sistema no sembla satisfactori, especialment les taules, i es canvia per un altre que es considera més eficient i senzill i que consisteix en l'organització d'equips coordinats pels presidents de les taules que envien cartes a les persones adscrites amb un sobre per trametre els donatius; es fa d'aquesta manera fins que entra una nova Junta que considera paternalista aquesta fórmula i opta per un altre fons de finançament més adient al temps que corre. Finalment, cal també deixar constància d'una altra activitat tradicional que té gran importància en aquests anys: ens referim al rober parroquial, que es nodreix de la roba usada recollida en una cistella a l'entrada de les esglésies i que es reparteix a nivell parroquial. A la ciutat de Girona, per evitar la dispersió es centralitza, i es distribueix la roba a petició de les parròquies. Tanmateix, aquesta activitat està envoltada de polèmiques: a Girona es suprimeix i es substitueix per un taller que confecciona peces de roba, llençols, roba de nen, etc. a partir de retalls donats per fàbriques i comerços; aquesta activitat arriba a disposar d'un equip de 40 dones, que es reparteixen la feina i la realitzen al taller o a casa seva; àdhuc col·laboren en l'equipament de la Casa Colònies de Santa Pau (aquest equipament, del servei de colònies, juntament amb la guarderia Natxaret són dues accions clau per a la infància i joventut). Els nous temps eliminen també aquesta activitat, tot i que encara avui existeix en moltes parròquies.

També ens hem de referir a la Delegació del Montepío de la Divina Pastora del Servei Domèstic, creada (1957) per iniciativa del bisbe Car-

El menjador de La Sopa, de Girona, l'any 2000.







La cooperativa La Fageda, de Santa Pau, l'any 1999.

tañà a l'ombra de Caritas (la relació dura fins a l'any 1971). En aquesta època, en què no hi ha encara la moderna Seguretat Social, desenvolupa una tasca social ben meritòria en la cobertura dels riscos (malaltia, jubilació, etc.) de les persones que treballen de minyones.

A la dècada dels seixanta s'obre a l'Espanya franquista una nova etapa de canvis econòmics, liderada per ministres tecnòcrates de l'Opus Dei, que afavoreixen la racionalització econòmica (Plan de Estabilización, 1957) i una tímida obertura del règim, que té en el camp dels serveis socials importants conseqüències, com la creació dels Fondos Nacionales para la Aplicación Social del Impuesto y del Ahorro (regulats per Llei 23.12.61) que, pel que fa al tema que ens ocupa, estableix el Fondo Nacional de Asistencia Social (FNAS), el qual posa en marxa les primeres prestacions econòmiques individuals per a ancians i malalts o invàlids incapacitats per al treball sense mitjans econòmics i que no tenen possibilitat de percebre una altra pensió, ajudes per a la infància necessitada o altres grups en estat de carència, i les subvencions per a entitats que facin programes per

a aquests col·lectius. Altres actuacions ressenyables són l'establiment de la moderna Seguretat Social (Llei de Bases de 1963), que contempla com a complement de les prestacions del sistema els serveis socials i l'assistència social. A la província de Girona es gestionen les ajudes del FNAS i s'instal·len els nous serveis socials de la Seguretat Social per a la discapacitat i la vellesa. Es crea el Servicio de Recuperación y Rehabilitación de Minusválidos Físicos y Psíquicos (SEREM), que instal·la el seu primer gabinet provincial a Girona (1973), a la seu de l'Instituto Nacional de Previsión (INP) –després es trasllada al local propi de la plaça del Poeta Marquina–, amb la missió de reconèixer i valorar les persones amb discapacitat a través de les Unidades Provinciales de Valoración (UPV), així com de promoure l'orientació, la formació, la readaptació i la seva col·locació i assistència; per a això disposa de plans d'ajudes anuals. Per a les persones grans es crea el Servicio Social de Asistencia a los Ancianos (1970) –després s'anomena Servicio de Asistencia a Pensionistas (SAP)– que un any més tard compta amb un Plan Nacional de la Seguridad Social

de Asistencia a los Ancianos, amb el qual es posa en marxa el primer Hogar del Pensionista a Olot (1972), i després segueixen els de Girona, Banyoles, Ripoll i, ja en la democràcia, els de Figueres, Salt i Blanes; també prové d'aquest organisme la Residència de gent gran de Palau (1978).

D'altra banda, ens troben en una època d'immigració en massa –que arriba sobretot del sud de la península– que origina suburbis molt degradats a Girona (Rià, Montjuïc, Torre Gironella, Polvorí, Torre Alfons XII, els Albergues provisionals, etc.) i que exigeixen solucions urgents. Aquí hem d'assenyalar les actuacions de Caritas, l'Obra Sindical del Hogar, del Patronato Provincial de la Vivienda, del Patronat de la Santa Creu de la Selva, entre d'altres, que varen fer possible la construcció d'habitatges, especialment els de Germans Sàbat i Vila-roja.

### Tercera etapa: transició i democràcia (1975-1999)

Amb la transició s'obre un període caracteritzat per un gran dinamisme, creativitat, participació i reivindicacions ciutadanes per a un sistema democràtic i de benestar social. Aquestes pressions aconseguixen que a la tardor de 1977 es restableixi provisionalment la Generalitat i el retorn del president Josep Tarradellas, que fa possible la formació d'un Govern d'unitat en què els serveis socials es reparteixen entre les conselleries de Sanitat i Assistència Social i la de Governació i Administració Local. Aquests anys són decisius en la formació del futur model de serveis socials: s'elaboren diferents propostes i accions des de la Generalitat, els partits polítics debaten el tema, els professionals presenten aportacions teòriques i pràctiques, les entitats d'iniciativa social revisen els seus objectius i estratègies i els primers ajun-

## TEXTOS

### Lleis de Beneficència

1822. Encomana als ajuntaments «cuidar de los hospitales, hospicios, casa de expósitos y demás establecimientos de beneficencia, bajo las reglas que se prescriban» (art. 321). Preveu la possibilitat de crear, amb l'aprovació de l'Ajuntament, *juntas parroquiales de beneficencia* amb la missió de tenir cura «de la colecta de limosnas, de las suscripciones voluntarias, de la hospitalidad y socorros domiciliarios, de la primera enseñanza y vacunación de los niños pobres, de recoger los expósitos y desamparados, y de conducir a los establecimientos de Beneficencia respectivos a los que no puedan ser socorridos en sus propias casas» (art. 21).

1849. S'estableix com a objectiu dels establiments provincials «el alivio de la humanidad doliente en enfermedades comunes, la admisión de menesterosos incapaces de un trabajo personal que sea suficiente para proveer a su subsistencia, el amparo y la educación, hasta el punto de que puedan vivir por sí propios, de los que carecen de protección de su familia» (art. 3).

### Associació La Caridad (1910)

«El Alcalde, en todo cuando sea compatible con los principios de la Caridad y con las disposiciones legales, y de acuerdo con la Autoridad superior gubernativa, evitará la mendicidad por las plazas y calles de la población, y resolverá según su prudente arbitrio, las demandas urgentes de socorro que se le hagan» (art. 14 del Reglament).

### Institucions franquistes

«El Estado mantendrá instituciones de asistencia y amparará y propulsará las creadas por la Iglesia, las Corporaciones y los particulares» (art. 29 del Fuero de los Españoles, 1945).

L'Auxilio Social és considerat com aquell que rep de l'Estat «el impulso director, y del Movimiento Nacional, el espíritu y el tono totalitario, ágil, alegre, moderno, juvenil, que no se "estatifica", sino que salta a borbotones en millares de obras múltiples y ambiciosas, empapadas y perfumadas en las esencias más puras del Evangelio de Jesucristo» (*Auxilio Social desde el punto de vista religioso y moral*, FET y JONS, 1940).

### Constitució espanyola (1978)

«Espanya es constitueix en un Estat Social y democràtic de Dret...» (art.1). «La dignitat de la persona, els drets inviolables que li són inherents, el lliure desenvolupament de la personalitat, el respecte a la llei i als drets dels altres són fonament de l'ordre polític i de la pau social» (art. 10).

### Estatut d'Autonomia de Catalunya (1979)

«La Generalitat de Catalunya té competència exclusiva sobre les matèries següents: [...] assistència social (25), joventut (26), promoció de la dona (27), fundacions i associacions (24) [...]» (art.9).

### Llei de Serveis Socials (1985)

«Els serveis socials abasten el conjunt d'activitats organitzades que, mitjançant la intervenció de personal preparat i amb el suport d'equipaments i recursos adequats, s'orienten a promoure els mitjans per a prevenir la marginació, i també a promoure la prestació de suport personal, d'informació, d'atenció i d'ajut a tots els ciutadans i col·lectius, especialment a aquelles persones o a aquelles famílies que, per raó de dificultats de desenvolupament i d'integració en la societat, de manca d'autonomia personal, de disminucions físiques, psíquiques o sensorials, de problemes familiars o de marginació social, són creditors de l'esforç col·lectiu i solidari» (art. 2.1).

taments democràtics mostren un fort compromís amb els serveis socials.

L'any 1978 s'aprova la Constitució espanyola, que estableix un Estat democràtic, social, de dret i autònom que capgira l'anterior, autoritari, centralista i paternalista. Un any més tard, es promulga l'Estatut d'Autonomia de Catalunya, que recull la competència exclusiva de la Generalitat en matèria d'assistència social, promoció de la

dona, joventut, protecció i tutela de menors, fundacions i associacions, etc. i la compartida en Seguretat Social. En virtut d'aquests preceptes, s'efectuen els traspassos de l'assistència i els serveis socials de l'Estat (INAS, FNAS, etc.) a l'any 1980, i en els següents els procedents de la Seguretat Social (l'entitat gestora era l'INSER-SO, creat l'any 1979, al qual se li atribuïen, entre d'altres, les funcions que

realitzaven els esmentats SEREM i el SAP). Tot seguit exposarem els trets bàsics d'aquest darrer període en què ens trobem immersos, fet que priva de la necessària perspectiva i dificulta l'anàlisi objectiva.

a) El model català de serveis socials. En els primers anys es posen els fonaments dels serveis socials mitjançant dues lleis, una de caràcter instrumental i l'altra material. La prime-

ra, Llei d'administració institucional de la sanitat i l'assistència i els serveis socials (1983), pretén afrontar les necessitats organitzatives derivades de les transferències, a través de la racionalització i la simplificació dels recursos, mitjançant la creació de l'Institut Català d'Assistència i Serveis Socials (ICASS) com a entitat gestora dels serveis socials; la segona, Llei de serveis socials (1985), defineix el model (reconeix el dret als serveis socials i la responsabilitat pública, estructura els serveis en dos nivells –primari i especialitzat–, estableix canals de participació, distribueix competències, reconeix el paper de la iniciativa social, etc.). El desenvolupament d'aquestes disposicions normalitza i dignifica aquest sector, tot ordenant-lo (es regulen els tipus de serveis, les condicions mínimes per a l'autorització, l'acreditació i registre, i es crea la inspecció i el règim d'infraaccions i sancions), establint les formes de finançament i regulant els òrgans de participació.

S'obre una nova fase amb la creació del Departament de Benestar Social (1988), que trenca la tradicional adscripció dels serveis socials a Sanitat i suposa una pèrdua de pes dels plantejaments tècnics i guanyen terreny actuacions de signe més «polític». Malgrat el nom tan pretensions, el contingut de la nova àrea no sembla obeir a una concepció predeterminada, sinó que es va formant per al·luvió: serveis socials, acció cívica, serveis comunitaris, formació d'adults, oficines de Benestar, etc. De seguida es perceben signes de canvi: concepció i organització dels serveis (desmantellament del concepte de gestió integral de l'ICASS, amb la creació de la Direcció General d'Infància, que acabarà depenent del Departament de Justícia –1996–), relacions amb el món local (potenciació de la comarcalització, nous models de «convenis» i de sistemes de finançament, etc.). A la cronologia adjunta es poden veure les realitzacions més destacables

d'aquest període. En el context estatal, s'aproven algunes normes importants que incideixen en els serveis socials: la Llei d'integració Social dels Minusvàlids (LISMI, 1982), impulsada pels grups de persones amb discapacitat i canalitzada pel recordat Ramon Trias Fargas, i la Llei de Pensions no contributives de jubilació, invalidesa i prestació per fills a càrrec (PNC, 1990) que concreten el model de la Seguretat Social constitucional.

b) L'Administració local. Ja hem assenyalat la contribució cabdal dels ajuntaments en el naixement dels serveis socials; també cal veure el paper de la Diputació i dels nous consells comarcals. El marc normatiu ve configurat a nivell estatal per la Llei de Bases del Règim Local (1985), que reitera l'autonomia local, estableix la competència municipal –i l'obligatorietat per als municipis de més de 20.000 habitants– en la «prestació de serveis socials i de promoció i reinserció social», assenyalant el mínim competencial de les províncies i permet la creació de comarques, sempre que no buidïn de contingut les competències municipals. A Catalunya són les lleis d'ordenació territorial (LOT, 1987) que regulen l'àmbit local, l'organització comarcal i les competències provisionals de les Diputacions, si bé remet per a la determinació del *quantum* competencial a les lleis sectorials. L'aplicació d'aquesta «ordenació» territorial als serveis socials –cal afegir-hi els sectors regionals (1995)– presenta una forta tendència centralista, una ambigüitat competencial i des del punt de vista organitzatiu en resulta un mosaic territorial molt fragmentat i complex (recordem que l'actual província de Girona té 235 municipis, 8 comarques –Gironès, Baix Empordà, Alt Empordà, Garrotxa, Selva, Ripollès, Pla de l'Estany i part de la Cerdanya– i constitueix la Regió de Girona, formada per les esmentades comarques excepte la Cerdanya, que passa a la Regió Central).

La Diputació de Girona, com ja hem esmentat, va desenvolupar importants tasques en aquest àmbit derivades de les normes de beneficència; darrerament sobretot mitjançant els equipaments de la Llar Infantil i el Geriàtric, creats a principis dels anys 60. Tanmateix, a partir de les primeres eleccions locals, s'inicia un procés de modernització impulsat inicialment pel recordat Just Casero, que cristal·litza l'any 1984, amb la creació del Patronat de Serveis Socials com a òrgan gestor dels serveis socials de la Diputació, en el qual participen representants de la Corporació, de la Generalitat, dels Municipis (Federació i Associació) i de Caritas en representació del voluntariat. Aquest òrgan promou estudis i investigacions sobre la realitat gironina (*La vellesa a Girona, Les necessitats socials de la infància i adolescència a les comarques de Girona*, etc.) i crea una línia de publicacions (Col·lecció Arnau d'Escala). També és notable l'impuls d'iniciatives innovadores, com la millora de la gestió i dels serveis, mitjançant el Servei de Recepció, Informació i Orientació (RIO) per a la recepció de les demandes, la promoció de nous serveis de proximitat (com el servei de *catering*, el centre de dia per a la gent gran, etc.), la creació del Servei de Famílies, de caràcter global, per a l'atenció social a la infància i la vellesa, la descentralització de les comunitats infantils a les comarques, la col·laboració mitjançant la creació d'un Equip d'Atenció a la Infància i Adolescència –EAIA–, la posada en marxa del complex polivalent –cultura, vellesa, joventut– de les Bernardes), el suport als municipis (Unitat d'Ajuda i Suport a Municipis i Entitats –UASME–), o la formació i promoció de famílies acollidores. Aquesta interessant i pionera experiència territorial malauradament queda truncada per les noves orientacions i polítiques territorials i de serveis socials esmentades, que provoquen el

## CRONOLOGIA

- 1900-1910 Hospitalitat de Lourdes (primeres peregrinacions 1908).  
Associació La Caridad («la Sopa», creació 1910).
- 1911-1930 Asilo-Cuna del Sagrado Corazón de Jesús (creació, 1913).  
Primer Homenatge a la Vellesa (1914).  
El Sanatori de Salt passa a la Mancomunitat (1914).
- 1931-1940 Construcció del gran pavelló de Crònics al Sanatori Martí i Julià (1933).  
Ocupació de les tropes franquistes a Girona (1939).  
Primers afiliacions a l'ONCE (Figueres, 1939).  
Fundació de la Caixa d'Estalvis Provincial de Girona (1940).
- 1941-1950 Barraquisme a Montjuïc (1945).  
Barraquisme a les Pedreres (1950).
- 1951-1960 Creació del Patronat Escolar de Suburbis de Girona (1955).  
Caritas Girona (creació 1955).  
Comissió Diocesana Migració (creació 1956).  
Arribada de «l'ajuda americana» (1957).  
Montepío de la Divina Pastora del servei domèstic (1957).  
Barraquisme a Sant Ponç (1957).  
Patronat Benèfic de la Santa Creu de la Selva (1957).  
Construcció Germans Sàbat (1959) i Vila-roja (1960).  
Llar infantil i Geriàtric de la Diputació (Puig d'en Roca, 1960).
- 1961-1970 Fraternalitat Cristiana de Malalts i Minusvàlids (1960).  
Caritas: inauguració de la seu al carrer Francesc Ciurana (1961).  
Creació d'associacions de pares i col·laboradors de persones amb discapacitat psíquica (1966-70).  
l Tren de l'Esperança gironí a Lourdes (1966).
- 1971-1980 Hogar del Pensionista d'Olot (1972), Girona (1973).  
Gabinete Provincial del SEREM (1973).  
Creu Roja: incorporació primers soldats (1973).  
Ajuntament de Girona: contractació de la primera assistent social (1974).  
Desapareix el barraquisme (1978).  
Residència de la seguretat social a Palau (1978).  
MIFAS (creació 1979).  
SER.GI (primeres actuacions 1979).  
Centre Joan Riu (creació).
- 1981-1990 Entra en funcionament la Xarxa Assistencial Psiquiàtrica (sectorització comarcal 1981).  
L'Associació La Caridad passa a ser fundació pública (1981).  
Patronat de Serveis Socials de la Diputació (1984-1993).  
Institut d'Assistència Sanitària (IAS. Creació 1984).  
l Jornades del Voluntariat a Monells (1986).  
Creu Roja: potenciació dels serveis de benestar.  
Constitució dels serveis socials comarcals (1988-90).  
Unitat Territorial del Voluntariat de Girona (1989).  
GRAMC (1989).
- 1991-1999 Projecte Onyar-Est (Ajuntament de Girona, 1990-1994).  
Universitat de Girona (restitució 1991).  
Centre els Roures per a disminuïts adults profunds i del Consorci de Sant Gregori (creació 1992).  
Document de Girona: 50 propostes sobre immigració (1992).  
Traspàs de serveis, mitjans i recursos de la Diputació de Girona a la Generalitat en matèria de serveis i assistència social (1994).  
Campus universitari Arnau d'Escala (1999).

traspàs a la Generalitat (1994) dels òrgans directius del Patronat, els serveis i programes i els equipaments de la Llar Infantil Nuestra Señora de la Misericordia i la Residència Geriàtrica (en conjunt hi prestaven els seus serveis, segons el decret de traspàs, més de dos-cents professionals: 21 funcionaris i 194 laborals).

Pel que fa als Ajuntaments, en aquesta etapa continuen desenvolupant les esmentades actuacions derivades de la beneficència. Una de les primeres notícies que hem trobat de la incorpo-

ració del modern treball social al món local és la contractació de l'assistent social Neus Fort a l'Ajuntament de Girona l'any 1974, que tot i estar prevista per a treball individual, aconsegueix desenvolupar les seves tasques en l'àmbit comunitari, especialment en relació amb la problemàtica de l'habitatge. Els ajuntaments democràtics incorporen els serveis socials, els grans i mitjans creen regidories i departaments específics, amb estratègies de proximitat, desenvolupen actuacions de caràcter molt polivalents, es dedi-

quen a tot tipus de col·lectius (pobres: padró de beneficència, prestacions assistencials; família i infància: guarderies; adults: escola d'adults, etc.). Tenen una gran sensibilitat a les reivindicacions veïnals i es nodreixen del «rebot» de coses pendents i urgents. Després, a la dècada dels 80 es produeix un creixement i consolidació general d'aquests serveis, encara que les polítiques municipals d'aquest període oscil·len entre els models que gràficament s'han anomenat l'oficina expendedora, l'hospital social i l'agència

d'intervenció. L'entrada d'Espanya a la Comunitat Europea (1986) permet a alguns ajuntaments —i entitats socials— incorporar-se a nous plantejaments i metodologies, com és el cas de l'Ajuntament de Girona, amb el Programa Onyar Est (1990-94), inserit dins el Programa Europeu Pobresa 3, que permet conèixer millor la problemàtica de les famílies pobres i ofereix noves formes d'actuar a un equip de professionals consolidat que sap aprofitar aquesta oportunitat i els situa com a capdavanter en aquest àmbit. En la dècada actual ha canviat la situació: reducció de pressupostos, esgotament de «coses a fer», consolidació de les estructures de gestió, canvis i diversificació de les demandes ciutadanes, etc. De les anàlisis de les activitats realitzades en els últims anys es poden fer algunes constatacions: s'han iniciat experiències de treball comunitari i d'inserció sociolaboral (p.e., Dispositiu Inserció Econòmica de l'Ajuntament de Girona); en els ajuntaments grans es comencen a agrupar les àrees (serveis personals); ha tingut una considerable incidència la posada en marxa de les rendes mínimes (PIRMI); es treballa ja per projectes; es presenten dificultats per articular les lògiques municipals amb les de la Generalitat; hi ha preocupació per trobar fórmules de col·laboració amb el tercer sector, etc.

D'altra banda, hem de ressenyar un fenomen notable de solidaritat municipal amb els països pobres, especialment mitjançant l'agermanament amb ajuntaments de Nicaragua, com Arbúcies amb Palacagüina, Girona amb Bluefields, Salt amb Quilalí, Torroella de Montgrí amb San Juan del Sur, Banyoles amb Condega, Quart amb Kukra Hill, Castelló d'Empúries està en procés de formalització amb Telica i l'Ajuntament de Sant Feliu de Guíxols amb Nueva Trinidad d'El Salvador.

L'any 1981, l'Associació La Caridad es constitueix en Fundació Pública Centre d'Acolliment i Serveis

Socials, com a organisme autònom dependent de l'Ajuntament de Girona i amb personalitat jurídica pròpia, que ofereix serveis de menjador col·lectiu i estada limitada a persones amb problemes de marginació. Actualment formen part de la Fundació els Ajuntaments de Girona i Salt, Generalitat (ICASS), institució religiosa Sant Vicenç de Paül, Caritas, Creu Roja, Bisbat de Girona, Consell Comarcal del Gironès.

Els consells comarcals emergeixen amb força en aquest àmbit al final de la dècada dels 80, encara que alguns ja comptaven amb sòlids precedents, com la Mancomunitat de la Garrotxa, la de l'Estany, o els Consells Comarcals d'Alta Muntanya (Cerdanya, Ripollès). En alguns indrets, l'aplicació de la normativa propicia transferències entre administracions locals, com a Banyoles, que disposava d'una treballadora social (1988) i una educadora (1989) i són traspassades al Consell Comarcal (1990). Actualment tots els Consells Comarcals disposen d'Unitats Bàsiques d'Atenció Social Primària (UBASP), organitzats sectoritzadament i altres serveis socials especialitzats, com per exemple els centres d'inserció laboral i ocupacional de persones amb discapacitat del Pla de l'Estany (COIET) i el Baix Empordà (Centre Tramuntana) o la Garrotxa amb el Servei comarcal de drogodependències. En l'aspecte organitzatiu, un dels problemes clàssics prové de les dificultats d'articulació dels serveis de la capital amb els de la resta de la comarca, sovint amb població rural, dispersa i aïllada, o pel contrari de costa, turística i amb forta immigració, per això, és interessant l'experiència del Consorci de Benestar Social de la Garrotxa (1977) integrat per l'Ajuntament d'Olot i el Consell Comarcal (permet a més la incorporació d'altres entitats públiques i privades sense ànim de lucre). Hem pogut constatar com els serveis socials comarcals, malgrat els pocs anys de

funcionament, disposen d'un bon nivell de coneixement de les necessitats i del territori i han elaborat experiències i propostes de gran interès.

Cal recalcar que la dècada dels 90 ha estat presidida per la gran afluència dels Programes europeus en tots els àmbits, tant públics com privats, que han incidit en la innovació, metodologia i finançament dels serveis socials.

c) La iniciativa social. Aquests anys han estat també els de l'emergència de la iniciativa privada en els serveis socials. Nosaltres ens referirem a la social, encara que cal deixar constància del creixement de les entitats mercantils en la provisió de serveis.

En primer lloc, s'observen profunds canvis en les grans entitats socials. Sorgeixen a Caritas estatal (1975-82) conflictes i grans debats sobre la forma de superar la «caritat assistencialista» que acaben amb una opció clara a favor dels pobres i marginats; a la diòcesi de Girona s'observa també aquest procés d'adaptació a les necessitats i al temps, es parla del canvi de les polítiques «de l'entrepà» per actuacions més tècniques (es fan estudis sobre la pobresa i es constitueix una plantilla de professionals, tot això prenent no oblidar el compromís cristià ni deixar de banda el pilar del voluntariat) i s'obren nous camps: immigració (es crea una Fundació), toxicomanies (Programa de Rehabilitació i Reinserció de Drogaaddictes del Centre Català de Solidaritat). A Creu Roja, després d'un fort creixement en serveis sanitaris (l'any 1973 s'inicia la incorporació de soldats i es posen en marxa els primers auxilis de carretera, llocs de salvament a la platja, embarcació de salvament a Roses, etc.) a final dels 80 es potencien els serveis en l'àmbit del benestar, mitjançant actuacions directes o concertades amb els ajuntaments i altres entitats; actualment té com a un dels objectius bàsics l'atenció integral als col·lectius més vulnerables (gent gran,

immigrants, refugiats, interns als centres penitenciaris, disminuïts, toxicòmans i malalts de sida), disposant per a això d'una àmplia gamma de serveis (ajut domiciliari, teleassistència, suport a les famílies, serveis d'informació, assessorament i atenció educativa per immigrants i refugiats, col·laboració en l'execució de mesures d'inserció social, trasllat i acompanyament a les persones amb disminució, actuacions preventives i de difusió de toxicomànies, etc.), a més de les tradicionals activitats formatives de voluntariat. L'ONCE també experimenta un canvi radical quan es converteix en una Corporació de dret públic de base associativa (1980) i després es crea la Fundació ONCE (1988) i el seu grup d'empreses per a la integració de les persones invidents i afectats d'altres discapacitats. La representació de Girona, actualment amb rang d'Agència Provincial (1984), té censades i afiliades 500 persones cegues, n'hi treballen 300 (personal tècnic/administratiu, afiliats i minusvàlids) i està realitzant una gran actuació en la supressió de barreres arquitectòniques, mitjançant convenis de col·laboració amb els ajuntament, així com la inserció laboral i social dels ciutadans amb alguna discapacitat, i ajuden i col·laboren amb altres entitats cíviques de la província.

Un dels àmbits on ha estat possible més decisiva la participació directa de la iniciativa social ha estat el de la discapacitat, mitjançant els mateixos afectats, els seus pares, familiars o amics. Als anys seixanta neixen les primeres associacions impulsades per pares sols o juntament amb altres persones sensibilitzades per aquest tema (1965: Angelus de Girona; 1967: Altem de Figueres; 1968: Patronat Joan Selles i Cardelús d'Olot; 1968: Asociación Local de Cabezas de Familia –després Associació Montseny-Guilleries-Arbúcies–; 1968-69: Acpam de Ripoll; 1973: Aspronis de Blanes, etc.) que primer

es dediquen a resoldre el tema de l'educació especial i a la dècada següent comencen a crear els primers tallers –que s'aniran tecnificant i consolidant en els anys següents–; així mateix, per a les persones amb discapacitats més greus se'ls procura una atenció assistencial (centres ocupacionals, de dia, residències assistides, etc.), i finalment arribem a l'etapa actual, on domina la preocupació pels llocs de vida i les tuteles. A aquest model cal afegir altres iniciatives de gran interès impulsades per professionals, com és el cas de la Cooperativa La Fageda (Olot, 1983), recolzada inicialment per l'Hospital Psiquiàtric de Salt i que té com a objectiu la integració sociolaboral. Es tracta d'experiències molt interessants i innovadores, sorgides de la «base», ben arrelades, organitzades territorialment i amb vocació de servei públic. Des del punt de vista organitzatiu, hem de fer esment de la transformació de les figures jurídiques inicialment emprades per aquestes entitats, a mesura que creixien i es transformaven, cap a la constitució en la dècada actual de fundacions de diversa mena (p.e. Fundació Ramon Noguera, Fundació Privada Altem, Fundació MAP, Fundació Aspronis, Fundació El Vilar, Fundació Privada la Fageda, Fundació Privada de Serveis Assistencials de la Garrotxa, etc.). També existeixen iniciatives no territorials dedicades a col·lectius específics, com per exemple la Fundació de Pares de Psicòtics i Autistes (1989, Centre Mas Casadevall) o la Fundació Síndrome de Down de Girona i comarques-Astrid 21 (1993), o per a aspectes concrets, com l'Associació per a la Integració Sociolaboral per a Persones Discapacitades. Finalment, cal esmentar un cas singular: la Fundació Joan Riu. A partir d'una donació de terrenys de la família Riu d'Olot neix aquest servei per a nens de la província amb una discapacitat psíquica profunda (1980), primer a càr-

rec de l'obra Social de la Caixa de Girona i després amb la Fundació instituïda per l'esmentada obra social i la família Riu; en els esmentats terrenys l'ICASS constitueix el centre Els Roures per als disminuïts adults, que són gestionats conjuntament pel Consorci Sant Gregori (1992), compost per ambdues institucions.

En l'àmbit de la salut mental, els serveis socials també han tingut un ampli desenvolupament, especialment a partir de la sectorització per comarques (1981) efectuada des de la Diputació, la creació de l'Institut d'Assistència Sanitària (IAS, 1984), com a empresa pública, i els traspasos al Departament de Sanitat i Seguretat Social de la sanitat procedent de la Diputació (1992). Tot aquest camí ha possibilitat uns plantejaments socio-sanitaris que es concreten en els últims anys en la creació de centres de dia i de pisos amb suport. Els projectes futurs avancen cap a aquesta línia, i l'IAS es consolida com una entitat al servei de les necessitats sanitàries i socio-sanitàries dels gironins, normalitzant l'atenció al malalt mental, que es completa amb la construcció del Parc Hospitalari Martí i Julià i el trasllat de l'Hospital Santa Caterina. També cal deixar constància de la recent creació de la Fundació Drissa (1999) per a la inserció laboral dels malalts mentals.

En el camp de la discapacitat física, a partir de la desaparició de l'esmentada ANIC (es va traspasar al SEREM, 1978), les persones que provenen d'aquesta associació arranquen una nova entitat MIFAS (1979), per tal de no quedar desatesos i intentar salvar el que es pugui dels serveis que prestava (p.e. vigilància d'aparcaments). Aviat s'hi incorporen altres persones que no estan afiliades o que provenen de moviments d'Església. Deu anys més tard, s'inicia una important reforma i es posa en marxa la primera Assemblea de compromissaris per comarques (actualment a to-

tes les comarques gironines, excepte el Pla de l'Estany), que tenen autonomia per a la gestió dels seus interessos. A l'any 1993 es crea la Fundació MIFAS, que té al seu càrrec les residències i el centre ocupacional i el de dia. A més han constituït un grup d'empreses (pròpies i altres de participades, p.e. la bugaderia de l'ONCE) i el Club MIFAS, dedicat a l'esport (bàsquet, tir olímpic, atletisme, natació, tennis, etc.). Aquesta singular associació ha aconseguit en vint anys crear un complet ventall de serveis per al col·lectiu de persones amb discapacitat física de la província.

No podem oblidar altres entitats gironines que han desenvolupat tasques importants relacionades amb els serveis socials, com SER.GI –actualment Fundació SER.GI de pedagogia social– que ha desenvolupat des de 1979 múltiples activitats: formació (ha estat especialment important el suport de l'educació social: elaboració del programa de l'Escola d'Educadors especialitzats –1982– i l'assumpció de la pròpia Escola des del 1990 fins que s'implanta la nova diplomatura a la UdG, el 1994), investigació, Centre de Recursos i Documentació i, en l'àmbit de les drogodependències, el Centre terapèutic d'alcoholisme i altres toxicomànies, des de 1983 fins que se'n fa càrrec la Fundació Teresa Ferrer, que continua aquesta important tasca. També en el camp de la immigració (Setmanes Interculturals de Girona) i en l'impuls a noves entitats com GRAMC (Grups de Recerca i Actuació sobre Minories Culturals i treballadors estrangers, 1989), AS-DIQA, així com el suport tècnic i secretaria a la Coordinadora d'ONG Solidàries de les comarques gironines i l'Alt Maresme.

En el camp de la immigració, són diverses les entitats gironines que han actuat a favor d'aquests col·lectius: SER.GI, GRAMC, la Fundació de Caritas, i moltes altres d'àmbit local.



El Casal i Centre de Dia Onyar, de Girona, l'any 2000.

Tanmateix, pensem que mereix una menció a part una experiència i un document. L'experiència és Samba Kubally, que neix de les dificultats d'escolarització d'una nena gambiana que provoquen una sèrie de conflictes amb l'Ajuntament de Santa Coloma de Farners i la Generalitat i que a partir d'aquests fets es posen en marxa mecanismes solidaris i es crea l'Associació d'Africans per al reconeixement dels drets civils i polítics dels immigrants. El document a què volem referir-nos és el que recull les conegudes «50 propostes sobre immigració» (Document de Girona, 1992), elaborat per la Comissió d'Associacions i Organitzacions no Governamentals de les comarques gironines, que tracta amb gran qualitat tècnica i operativitat dels temes de legalitat, la integració i les actituds, i conclou amb la formulació de les recomanacions. En tot aquest procés volem recordar també el paper actiu, dialogant i obert que va mantenir en aquells moments el Govern Civil de Girona per a la resolució d'aquests problemes.

L'acció voluntària ha estat tradicionalment rica i potent a les comar-

ques gironines, com podem constatar d'aquest breu balanç. Però a més, les nostres terres van tenir també un paper en el procés d'estructuració del moviment d'entitats voluntàries catalanes, ja que es va iniciar precisament a Monells (Baix Empordà) a l'any 1986, on es varen celebrar les I Jornades de Voluntariat, organitzades per la Direcció General de Serveis Socials de la Generalitat, la Diputació de Girona i l'EUTS de Barcelona, amb participació d'entitats i experts que formularen les bases teòriques i varen acordar la *Constitució de la Federació Catalana de Voluntariat Social* (1989). Actualment aquesta Federació agrupa més de 200 entitats, de les quals una quarta part pertany a la Unitat Territorial de Girona, que realitza una gran varietat d'accions formatives, divulgadores, coordinadores i de serveis.

Cal fer una referència general al naixement de múltiples òrgans de participació, especialment a nivell local (p.e. els consells municipals i comarcals de gent gran) i d'entitats en una gran diversitat d'àmbits: gent gran (associacions de jubilats i pensionistes), de familiars (d'Alzheimer, malalts mentals, etc.) tutela, drogo-

## BIBLIOGRAFIA

- BARBERO, M., MORA, A., NICOLAU, R. i VILÀ, A. *Els serveis socials en 20 anys d'ajuntaments democràtics*, Jornades 20 anys de Serveis Socials als Ajuntaments Democràtics, Badalona, del 17 al 19 de març de 1999. Diputació de Barcelona, 1999.
- CLARA, J. *El partit únic, la Falange i el Movimiento a Girona (1935-1977)*. Girona: Cercle d'Estudis Històrics i Socials de Girona, 1999.
- CLARA, J., *Introducció a la història de Girona*. Girona: 1983.
- COROMINAS, A. i SABATER, P. (coord.) *Les associacions pro persones amb disminució psíquica a Catalunya. Història oberta*, Barcelona, APSS, Federació Catalana pro persones amb disminució psíquica, 1995.
- Diversos autors. *Crònica d'un procés (La Llar Infantil de Girona en el període 1981 a 1985)*. Col·lecció Arnau Escala-3. Diputació de Girona, 1987.
- EQUIP ONYAR EST. *Onyar Est: Un model d'acció contra l'exclusió i la pobresa*. Ajuntament de Girona, 1994.
- GIL, Rosa Maria i BOADAS, Joan. *El psiquiàtric de Salt. Cent anys d'història*. Diputació de Girona, 1987.
- CASTELLS, N., PUIGDEVALL, N. i REIXACH, F. *L'hospital de Santa Caterina*. Diputació de Girona, 1989.
- MIFAS. *10 anys d'història*. Mifas. Girona, 1990.
- SALELLAS, Tià. «Comentaris i Evocacions al "Tren de l'Esperança"», a Núm. 0 de *Llavot*. Butlletí d'Informació de l'Hospitalitat, 1975.
- SER.GI. *Memòria de l'Escola d'Educadors Especialitzats de Girona*. Ajuntament de Girona, 1994.
- TOCA, J. *Memòria 1984-1993 del Patronat de Serveis Socials de la Diputació de Girona*. 1994.
- VILÀ, A. (coord.) *Crònica de una lucha por la igualdad*. Barcelona: Fundació Institut Guttman, 1994.

### Fons inèdits

- Arxiu Històric de Girona (AHG)
- V.2.2. Socors i ajuts. Lligalls: 3 (1910-36. Registres de famílies pobres), 4 (1912-13. Socors i ajuts. Justificants) i 5 (1921-39. Ajuts als ciutadans. Pensions per als vells).
- V.4 Beneficència
- V.4.1. Junta de Beneficència. Lligall: 3 (1887-1908)
- V.4.2. Dispensari (1908-29. Oficis i informes del dispensari. 1930-38)
- V.4.3. Associació La Caridad. Lligall núm.1 (1910-1945).

dependències, sida, minories ètniques, malalts (renals, ludòpates, càncer, etc.), discapacitats (sords, esclerosi múltiple, espina bífida, etc.) famílies acollidores i adopció, dones, etc. També s'han creat entitats proveïdores de serveis, ja siguin sense afany de lucre o amb ànim de lucre, especialment en la prestació de serveis a persones grans.

Finalment, volem recordar les múltiples aportacions de la Universi-

tat de Girona (UdG) en la investigació i docència relacionades amb serveis socials, especialment des dels departaments de psicologia, pedagogia i dels estudis d'educació social. Poden servir d'exemple un parell d'actuacions recents: els esforços realitzats per millorar l'accessibilitat i afavorir la integració dels estudiants amb discapacitat i la creació del Campus Arnau d'Escala, integrat per la UdG, la Generalitat de Catalunya

(Departaments de Benestar Social i de Treball), Consorci Sant Gregori i la Fundació Drissa, amb l'objectiu d'augmentar la incidència en recerca i formació en els àmbits de la vellesa, la discapacitat i la salut mental.

### Estat de la qüestió al final del segle

Són, doncs, moltes les persones que han contribuït a teixir aquesta història, des dels llocs de responsabilitat o com a voluntaris anònims: tots ells han fet possible el patrimoni dels serveis socials gironins que es deixa en finalitzar el segle, que resumim en els quadres annexos, i que suposen una herència considerable per a les generacions futures. Déu n'hi do el ventall de serveis, i tanmateix segur que encara són insuficients, o potser, com assenyalen els membres dels equips comarcals, el que passa és que molts ja no són vàlids, cal repensar-los i ajustar-los a les necessitats reals dels ciutadans. En el moment del traspàs de mil·lenni resten encara pendants moltes de les velles qüestions i n'apareixen moltes de noves, de les quals, per acabar i sense ànim d'exhaustivitat, volem assenyalar-ne algunes: el dret als serveis socials (determinar-ne l'abast i l'efectivitat), les responsabilitats (públiques, privades, familiars, individuals), l'organització (subsidiaritat, descentralització, proximitat), els serveis (reestructuració, flexibilitat, accés, dret d'elecció, etc.), la gestió (provisió pública, privada, mercantil, social; la qualitat), el finançament (copagament, solidaritat, seguretat social), la participació (de la ciutadania, capacitat de decisió), el paper dels grups i organitzacions socials (autonomia, independència, reivindicació, crítica, col·laboració) o els drets d'inserció i participació dels pobres i marginats («quart món»).

Antoni Vilà i Mancebo és llicenciat en Dret.

Antoni Vilà i Flaquer és historiador.