

La indústria



ALEM B. D&C

Treballadores d'una fàbrica de suro, a començament de segle.

Diversitat i dinamisme afavorits pels recursos naturals

JAUME FELIU & SOLEDAD HERNÁNDEZ

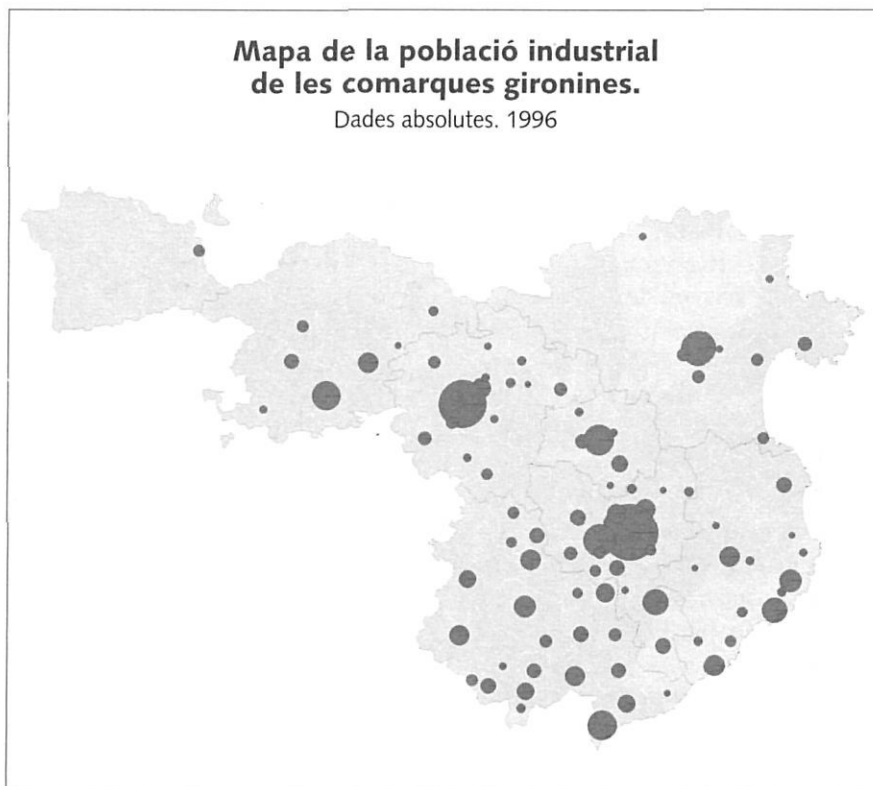
La lògica industrial de les comarques gironines i l'evolució que ha experimentat al llarg del segle XX cal emmarcar-les dins el conjunt de l'economia catalana. La demarcació gironina, però, ha tingut certes especificitats territorials que han estat condicionades pels seus recursos, naturals i humans, i que li han donat un caràcter propi. L'existència de rius adients per a la producció elèctrica, de massissos surers, d'agricultura, ramaderia i pesca, d'iniciativa local i d'una situació territorial privilegiada, al llarg de l'autopista A-7 i al centre de l'arc mediterrani, han afavorit la localització d'una indústria diversa i dinàmica.

El procés de la industrialització

La industrialització és un fenomen que s'ha donat històricament a les regions més desenvolupades del món. Ha experimentat evolucions i transformacions com a resultat d'un conjunt d'innovacions tècniques que s'han anat succeint de forma progressiva. Catalunya ha estat una d'aquestes regions, i dins d'aquesta, les comarques de Girona.

El tombant del segle XIX va comportar una sèrie de canvis tecnològics que afectaren la manera de produir, el més important dels quals va ésser l'aprofitament de l'electricitat. Per aquesta raó, els nombrosos rius, curts i ràpids, encara que amb cabals irregulars, de l'àrea gironina n'afavoriren el desenvolupament industrial. El Ter, el Freser o el Fluvià tenien capacitat per obtenir potències importants de pressió hidroelèctrica, i esdevingueren factors de localització importants per a la indústria.

Una de les primeres centrals hidroelèctriques de què es té constància documental és la de Joan Gridó, de Castellfollit de la Roca, abans del 1890, que obtenia energia del riu Fluvià. L'enginyer de la hidroelèctrica



Font: elaboració pròpia a partir de les dades de l'Idescat

gironina Planas i Flaquer va conèixer el pagès de Castellfollit i li proposà de llogar potència a una empresa de cotó de Sant Joan les Fonts, propietat de Bassols i Xipell. Aquest projecte tingué èxit econòmic, i poc temps després es repetí l'experiència amb

un tram de línia més llarg, per tal de donar llum a l'empresa paperera Torras, també a Sant Joan les Fonts. Més tard es va decidir demanar permís per arrendar el servei de la llum elèctrica als veïns d'Olot que ho sol·licitessin. És així com, amb el progressiu aprofitament elèctric, es formaven i creixien les empreses hidroelèctriques, de manera sinèrgica amb la indústria i els nuclis urbans.

Aquesta energia ajudà el desenvolupament econòmic i social de les terres gironines durant el segle XX. Així, Girona és considerada la primera ciutat espanyola i la segona d'Europa que va tenir enllumenat públic elèctric amb bombetes incandescentes, el 1883, gràcies a l'enginyer Narcís Xifra.

La progressiva mecanització de les indústries, abonada per l'electricitat, provocà que es perdés el caràcter artesà i domèstic de les manufactures, que van deixar de ser una activitat complementària de les famílies i tendiren a la concentració de treballadors en llocs fixos.

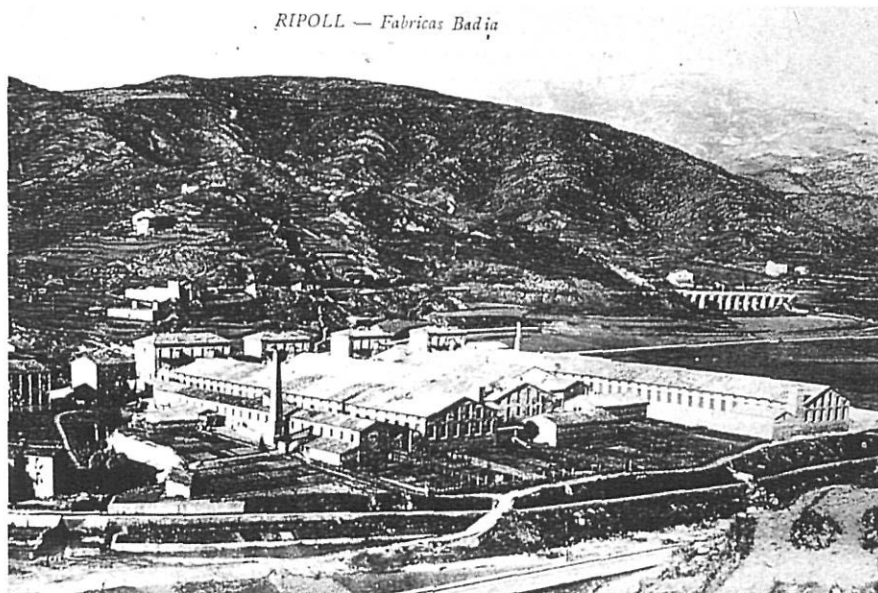
Descàrrega de suro al moll de Palamós, els anys 20.



El canvi de segle coincidí també amb la crisi colonial de 1898, molt perjudicial per a la indústria catalana, especialment per als sectors que llavors ja es podien qualificar de «tradicionals», com el cotó. A partir d'aquesta època el tèxtil va perdre el seu lloc com a sector més dinàmic i hegemònic de la indústria gironina per donar pas a la diversificació productiva, centrada també en el metall, l'alimentació, el suro, el paper i l'electricitat.

Durant la primera meitat d'aquest segle es produïren una sèrie de fets que afectaren el desenvolupament de la producció. En primer lloc, en el període 1914-1918, durant la Primera Guerra Mundial, hi hagué sectors industrials com el tèxtil o el metall que augmentaren la producció i l'exportació de manufactures als països en conflicte bèl·lic; i d'altres, com el suro, que en resultaren perjudicats i perderen el pes específic que havien tingut en el conjunt gironí.

En el període posterior al 1918 s'experimentà un creixement general



La fàbrica Badia, de Ripoll, a començament de segle.

de la producció industrial i l'especialització progressiva dels sectors productius. L'economia s'anava fent més complexa i diversa i l'electrificació s'anava estenent a tots els àmbits. Des de final del segle XIX, també, s'havia desenvolupat una xarxa de ferrocarril que afavoria el desenvolupament

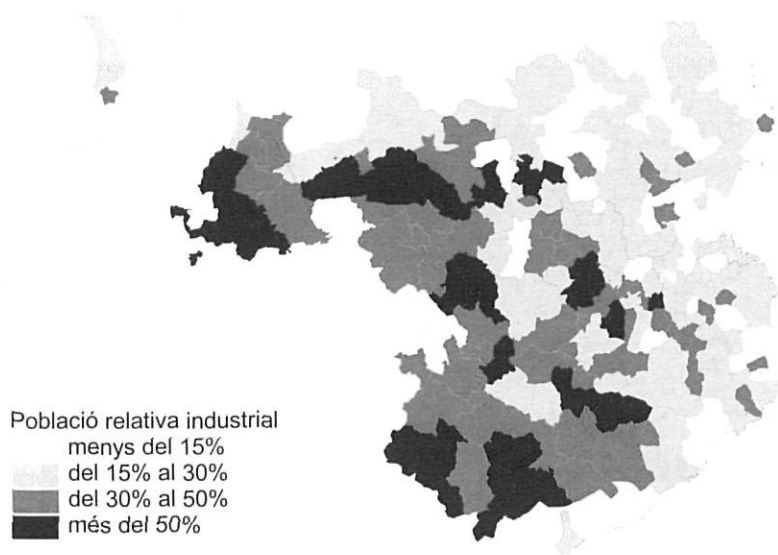
industrial i comercial de la província, des de Girona a Olot, a Palamós i a Sant Feliu de Guíxols.

Aquest període de creixement es veié tallat pel conflicte ocorregut entre 1936 i 1939, la Guerra Civil Espanyola, i els anys posteriors de l'autarquia. La quantitat de producció, la diversificació dels sectors, el nombre d'empreses i les matèries primeres disminuïren de forma general. Aquesta situació va perdurar els anys de la postguerra per començar a remuntar durant els anys cinquanta, a l'empara de l'autarquia econòmica. Però no va ésser fins a final d'aquella dècada que l'economia gironina va ressorgir.

El Pla d'Estabilització de 1959 va fixar les bases per fer possible una activitat industrial i comercial mínimament normalitzada, i això coincidí, casualment, amb el fenomen turístic, provocat per l'expansió econòmica experimentada a Europa a partir dels anys cinquanta. A mesura que els problemes de subministrament disminuïen, que les traves de l'Administració anaven desapareixent, que la immigració assegurava la mà d'obra necessària i que el turis-

Mapa de la població industrial.

Dades relatives. 1996



Font: elaboració pròpia a partir de les dades de l'Idescat

GFC

Empleats industrials per subsectors industrials

Anys	Tèxtil, cuir, calçats i confecció	Metall	Alimentació i begudes	Mobles, fusta i suro	Paper i arts gràfiques	Química	TOTAL
1.955	14.275	7.735	3.330	13.527	2.963	2.569	50.454
1.957	15.689	7.800	3.500	12.119	2.725	2.768	54.975
1.960	18.517	7.931	3.841	9.305	2.249	3.164	54.082
1.962	19.931	7.996	4.011	7.898	2.011	3.362	49.340
1.964	18.263	8.426	4.527	8.768	2.156	3.620	50.244
1.967	15.444	8.546	3.927	9.066	2.583	3.729	47.670
1.969	16.002	10.981	6.937	7.492	2.655	4.243	52.859
1.971	19.277	12.917	9.338	9.891	3.001	3.885	63.443
1.973	19.537	11.319	10.155	9.724	2.815	4.436	63.116
1.975	20.298	12.394	9.860	8.980	3.056	4.881	64.519
1.977	18.473	12.252	9.798	8.796	3.018	5.054	62.365
1.979	16.662	12.476	9.438	8.625	4.020	5.139	61.141
1.981	14.984	9.496	10.278	8.202	3.443	4.869	55.645
1.983	14.940	7.588	10.627	7.967	3.262	3.276	54.185
1.985	14.565	7.089	10.875	7.663	3.107	3.216	53.516
1.987	15.421	8.850	11.262	7.731	3.489	3.428	57.197
1.989	14.871	11.036	11.645	7.381	3.382	3.716	58.358
1.991	12.691	15.813	12.270	6.796	3.736	3.285	62.749

Elaboració pròpia a partir de Banco Bilbao y Renta Nacional de España

me augmentava la demanda, s'anava apuntalant el creixement econòmic.

A partir d'aquest període es desenvolupà molt la construcció —a causa del turisme i les obres públiques— i les seves indústries auxiliars, com el metall, la fusta o l'extracció de materials constructius. La construcció es va convertir en el sector industrial amb més ocupació i es va consolidar, amb uns cicles de fluctuació d'activitat, cada deu o quinze anys, que han arribat fins als nostres dies. L'extracció de materials com guixos, productes ceràmics i formigons es desenvolupà molt a les zones de les comarques gironines riques en aquests recursos naturals.

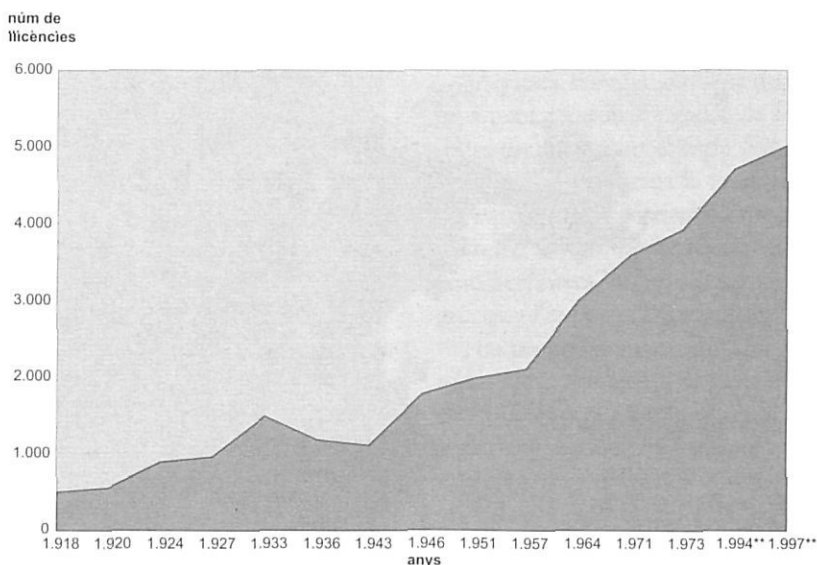
La construcció de l'autopista A-7 en diverses fases, fins a principi dels anys setanta, va afavorir el procés de difusió del creixement industrial barceloní. Aquesta via ràpida de comunicació ha marcat fins avui l'eix del creixement industrial.

Els anys setanta van representar un canvi important en les tendèn-

cies productives generals, i això es va fer notar també a les comarques de Girona. A partir d'aquesta dècada va començar una globalització gradual de l'economia, la mundialit-

zació dels mercats i de la producció. Sorgiren noves tecnologies de la comunicació i noves maneres d'estructurar les empreses. El resultat va ser una progressiva terciarització de

Evolució de les llicències industrials (1918-97)



Font: Echevarría, M. T., Evolución industrial de las comarcas gerundenses (1874-1974), I. Idescat.



Personal de la fàbrica de paper La Aurora, a Girona, l'any 1930.

l'economia i la pèrdua de llocs de treball industrial en els països més desenvolupats. Aquests canvis comportaren una etapa de crisi i adaptació de l'aparell productiu a les noves necessitats.

Per aquest motiu, entre 1975 i 1986 van disminuir el nombre d'ocupats en la indústria, especialment en el sector tèxtil i en la fusta i el suro. Això va quedar compensat, però, amb el creixement generalitzat dels sectors metal·lúrgic i químicoplàstic a moltes comarques.

Així doncs, arribem finalment als nostres dies, en què trobem una economia gironina clarament terciaritzada i amb un sector industrial força diversificat. Dins l'estructura industrial de les comarques gironines destaquen tres sectors, que concentren el 65% de la població ocupada industrial. Es tracta del metall, l'alimentació i el tèxtil.

El metall és el sector amb més treballadors, més del 25% del total. Hi predominen els tallers mecànics, les instal·lacions elèctriques i la construcció d'equips mecànics. Hi ha presència escassa d'activitats relacionades amb les telecomunicacions i l'electrònica.

L'alimentació concentra més del 19% de la població industrial. Les activitats relacionades amb els productes ramaders i els elaborats carnis, els sectors més tradicionals a la zona, apleguen el 50% dels ocupats en el sector alimentari, mentre que el 25% dels treballadors fa feines relacionades amb les indústries del pa, la pastisseria i les galetes, que s'han desenvolupat molt els últims anys. La indústria làctia i la de les aigües minerals completen els subsectors més destacats en l'estructura del sector alimentari.

El tèxtil —el cuir i la confecció, amb clares arrels tradicionals— és encara un sector molt important. Dins

d'aquest, el gènere de punt, la seda i els acabats tèxtils són les activitats que ocupen més treballadors.

El quart sector en importància d'ocupació és el de la fusta i el suro, amb més del 10%. Aquest i l'alimentari són els sectors industrials en què les comarques gironines presenten una especialització més gran dins la indústria catalana.

L'estructura empresarial es caracteritza per la presència majoritària de petites i mitjanes empreses. La majoria d'empreses grans, superiors a 100 treballadors, estan controlades per capital forà.

Tot seguit presentem l'evolució que han experimentat els sectors industrials més tradicionals de les comarques gironines —el tèxtil, el metall, l'alimentació, el suro, mobles, el paper i el químic—, que encara avui segueixen dibuixant l'espectre productiu d'aquesta àrea territorial.

PERSONATGES

Enric Vincke Wichmeyer



va néixer l'any 1871 a Osnabrück, Prússia, i fou un brillant home de negocis, un hàbil enginyer i un erudit. Gran especialista en numismàtica, va idear innovacions tecnològiques, com el fil de goma i més tard les mànegues de cautxú, va elaborar una de les teories més conegudes sobre l'origen etimològic de Palamós i va rebre la Gran Creu d'Isabel la Catòlica pel desenvolupament de la indústria surotapera.

El 1890 va arribar a Sant Feliu de Guíxols com a viatjant de l'empresa alemanya de taps de suro Hijos de H.A. Bender. Fou aquí on conegué Pau Meyer i Joan Miquel, de

Palafrugell, amb els quals va fundar l'any 1900 la coneguda Miquel, Vincke & Meyer, empresa dedicada a la fabricació i exportació de taps i articles de suro.

L'astuta estratègia i els procediments comercials innovadors de l'empresa van portar-la a ocupar un lloc preeminent dins el gremi surer. L'any 1912 va entrar-hi com a col·laborador J. Maria Manich, el qual hi introduí un petit negoci de tubs metàl·lics flexibles.

Amb la Primera Guerra Mundial, Vincke, atès que la seva nacionalitat alemanya l'inclouïa a les llistes negres, va sortir oficialment de l'empresa, que passà a anomenar-se Manufacturas de Corcho. Durant aquests anys el petit negoci de tubs traslladat fora de la fàbrica fou la tapadora dels negocis de suro que continuaven dirigint en secret Miquel i Vincke, i fou també la llavor de l'empresa més gran de les comarques gironines. Avui forma part de la multinacional Hutchinson, té set-cents treballadors i es dedica a la fabricació de tubs de goma per a la indústria automobilística.

El tèxtil

El sector tèxtil va destacar a Catalunya com a motor de la industrialització des del segle XIX, i també fou així a les comarques gironines. Algunes de les principals indústries naixeren en aquesta època i adquiriren importància al llarg del segle. Un exemple és la fàbrica de Cristòfol Grober, un italià que s'instal·là a Girona a final de segle en uns locals del carrer Progrés que havien estat la fàbrica de Josep Oriol Barrau. Grober va convertir el que havia estat un producte artesanal en un de fonamentalment industrial amb la introducció de maquinària —la passamaneria de llana, la filatura d'estam— a més del treball amb cotó i seda i la creació d'una secció de tints. Un altre cas és el d'Agustí Badia, que aixecà una fàbrica de filats a Ripoll, i li fou concedit el permís per a l'aprofitament de l'aigua del riu Ter. Badia va instal·lar la seva fàbrica de filats i teixits de cotó vora el canal d'Estamariu, que es convertí en un complex industrial, llogat a diversos industrials, per aprofitar l'energia hidràulica generada per les turbines.

Les àrees travessades per cursos importants d'aigua com el Ter, el Freser o el Fluvià (les comarques del Ripollès, la Selva, el Gironès, la Garrotxa) van destacar per l'aprofitament dels recursos aqüífers i per la nombrosa implantació de fàbriques

tèxtils. En aquestes àrees es crearen colònies tèxtils, que permetien aprofitar millor els recursos de l'aigua i al mateix temps eren una forma de control social, com la colònia Estebanell a Camprodon, la colònia Bonmatí a Amer o la colònia del Pagès a Sant Joan de les Abadesses.

La crisi colonial de 1898 marcà un punt d'inflexió en el creixement del sector. Va començar una època de creixement moderat del tèxtil que arribà fins a la crisi del petroli de 1973. Dins d'aquest llarg període trobem èpoques de descens productiu important, com els anys posteriors a la pèrdua de les colònies i durant la Guerra Civil Espanyola, en disminuir la demanda i les matèries primeres.

Altres moments foren més propicis a l'augment productiu, com els anys de la Gran Guerra de 1914 o de l'autarquia econòmica posterior al 1940, en què, fins i tot, es rellançà la producció de les colònies industrials, que estaven ja en decadència.

Aquest creixement s'aturà el 1973, coincidint amb la crisi econòmica general. El sector tèxtil gironí i català encetà una crisi que va abastar les dècades dels setanta i vuitanta. Es pro-

La fàbrica de Miquel, Vincke i Meyer, a Palafrugell.



Col·lecció Carme Bonal. AMP



S. Martí

La xemeneia de la fàbrica Grober, de Girona, l'any 1974.

duïren inversions substituïdores de treball per capital, reduccions de personal i fallides per tal de reduir costos. A més, la crisi es va agreujar a causa de la competència dels nous països industrialitzats i els nous materials substituïts, com ara les fibres sintètiques. Tot i això, empreses com la SAFA de Blanes —ara s'anomena Nylstar—, especialitzades en la producció de fibres artificials i sintètiques, van obtenir bons resultats empresarials.

Actualment el tèxtil és un sector en retrocés, amb una gran volatilitat empresarial i una reducció continuada de personal. Les filatures hi són l'activitat dominant, si bé també hi ha producció de teixits, confecció, acabats...

La mitjana de treballadors per empresa és força elevada, i hi ha una forta presència d'empreses controlades per grups forans, principalment de Barcelona. Entre aquestes, algunes estan instal·lades des de fa anys a les comarques gironines, com Indústries Burés (Anglès), Grober (Bescanó) o Edmundo Bebié i Fahial (Ripollès). D'altres han seguit un procés d'expansió recent pel corredor de

l'autopista A-7, com Levi Strauss (Bonmatí), Tybor (Massanes) o Tetry i Selvafile (Maçanet de la Selva).

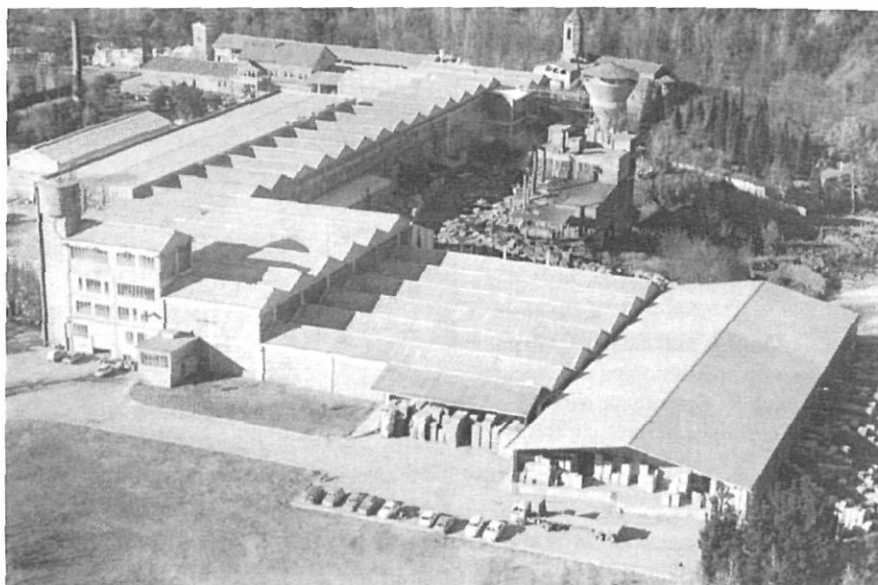
Hi ha encara empreses importants, com Grup Monsa i Falguera i Sagrest (Olot), Antex (Anglès) o Jovavi (Arbúcies), que mantenen el capital local.

El metall

A final del segle XIX i principi del segle XX, la indústria del metall evolucionà lentament a les comarques gironines. Durant aquesta època va destacar la comarca del Ripollès, en certa manera afavorida per la tradició secular de treball del ferro i pels seus recursos naturals. S'hi extreia ferro de les mines de la vall de Ribes, hi havia aigua abundant dels rius Ter i Freser, que subministrava l'energia hidràulica necessària per moure la roda i el martinet, i s'obtenia carbó mineral de la vall de Sant Joan. Les antigues fargues van establir la base per al creixement d'una indústria metal·lúrgica, amb el centre a Campdevànol. El ferro produït per les fargues es destinava principalment a la construcció d'eines per a l'agricultura. Després del tancament de les fargues, els Casanova continuaren amb la construcció d'eines agrícoles, de gran renom a les comarques gironines.

A partir de la segona dècada del segle es produí un considerable creixement del nombre de tallers mecànics, a causa de la major demanda de l'agricultura —cada cop més meca-

La fàbrica Torras, de Sant Joan les Fonts.



Col·lecció Didac Pagès Fuertes



La fundició Alberch, de Girona, el dia de Sant Eloi, en els anys de la Segona Guerra Mundial.

nitzada—, de la indústria tèxtil —amb creixents necessitats d'innovació tecnològica— i de la indústria de l'automòbil i la reparació. Un exemple en fou la fàbrica dels Casanova, que arribà a un acord de producció amb la Hispano Suïza. El 1918 aquesta empresa comprà uns terrenys i un salt d'aigua a Ripoll, on va instal·lar els seus tallers de forja, amb l'assessorament tècnic dels Casanova.

La Guerra Civil ens serveix de referència i d'explicació per entendre la crisi del sector entre els anys 1936 i 1946, en què el desenvolupament fou pràcticament nul. A partir dels anys quaranta, a l'empara de l'autarquia, va començar una època de creixement del sector metal·lúrgic, especialment en la construcció de maquinària, molt relacionat amb els sectors dominants de cada comarca. Així, trobem empreses fabricants de maquinària per a la filatura tèxtil a la Garrotxa, per a l'agricultura a l'Empordà, per a l'alimentació i begudes al Gironès i per als productes carnis també a la Garrotxa.

Arbúcies, lloc tradicional de construcció de diligències de fusta, es convertí en un pol important de construcció de carrosseries d'autobusos, al voltant de la fàbrica Ayats. Un altre

nucli de producció, en aquest cas de petits motors elèctrics, es desenvolupà a Ripoll amb les empreses Soler & Palau i Tallers Casals. A la comarca del Ripollès també van seguir creixent la farga Casanova i les seves filials.

Aquesta estructura ha perdurat fins avui dia, i ha format un sector metal·lúrgic molt heterogeni, escampat pel territori, amb empreses mitjanes d'origen local i amb gran capacitat innovadora i exportadora.

National Panasonic, que fabrica electrodomèstics a Celrà, és la més gran del sector. Soler & Palau, de Ripoll, és l'empresa local de dimensió més gran i està estructurada com a multinacional. Es dedica a la producció de material elèctric, electrodomèstics de consum, béns d'equipament i components.

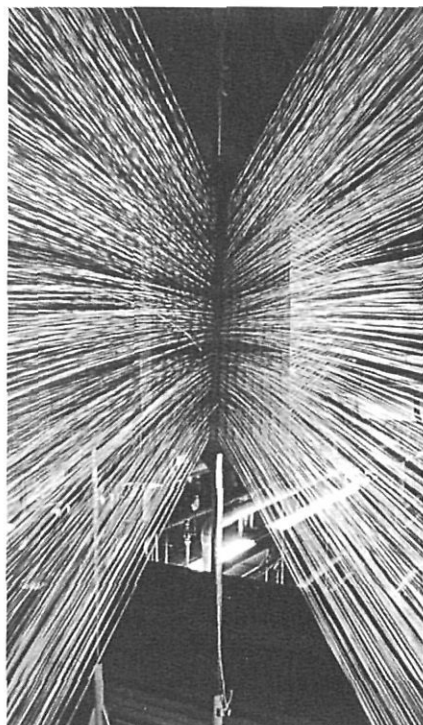
La construcció de maquinària és l'activitat més estesa i es troba representada en una gran quantitat de subsectors (maquinària elèctrica, càrnia, tèxtil, agrícola, etc.). Destaquen per la seva dimensió el grup Comexi i Metalquímia, de Girona, dedicats a la construcció de maquinària per a impressió i per a l'alimentació, respectivament. Al Pla de l'Estany trobem també empreses importants com Dytsa, Candigra i Cia. i Firsan.

L'alimentació

La indústria alimentària no va prendre importància fins ben entrat el segle XX, com a evolució i especialització natural de l'activitat agrícola, molt important a les terres gironines. Fins llavors havia estat una activitat reduïda; es limitava a l'elaboració de farines o cacau, mitjançant molins moguts per l'energia hidràulica. Generalment eren empreses petites i d'àmbit familiar. Trobem també a les contrades litorals l'elaboració de vi, oli i la indústria de salaó de peix, per exemple a l'Escala. La salaó de peix sorgí per la llunyania dels mercats consumidors, com Barcelona, que feia necessari conservar el peix fresc amb aquestes tècniques.

L'evolució d'aquest sector fou lenta en els seus orígens però sempre amb tendència a créixer al llarg del segle, amb l'excepció de la Guerra Civil. El creixement va anar molt relacionat amb l'augment del nivell de consum alimentari, tant l'autòcton

Acabats de fibra de polièster a la fàbrica SAFA de Blanes, l'any 1973.



GFC

com més tard el turístic, la poca necessitat de tecnologia avançada i les millores de les tècniques de refrigeració i de conserva. Per ubicar les empreses alimentàries es van tenir en compte principalment dos factors, a part dels avantatges climàtics de la zona: situar-les prop de les primeres matèries i prop dels principals nuclis de demanda. Per aquesta raó es desenvoluparen moltes empreses a les comarques gironines i al llarg de l'eix de l'A-7.

Algunes comarques van viure un gran desenvolupament d'aquest sector gràcies a la indústria de transformació de la llet, destinada a la fabricació de formatges, mantega, condensació, etc. Així mateix, la indústria càrnia —els escorxadors i els elaborats carnis— ha estat la que ha evolucionat més fins als nostres dies.

L'alimentari és el sector industrial on les cooperatives han tingut un paper més decisiu. La integració del treball agrícola i la indústria alimentària també és una característica del sector gironí.

La indústria càrnia es localitzà principalment a la rodalia de Girona i d'Olot. Actualment està formada per empreses de petita i mitjana dimensió i de control majoritàriament local. Així, trobem l'empresa Casademont a Bonmatí, Esteban Espunya a Olot, Frigorífics Ter a Salt o Joaquim Albertí a Campllong.

El sector alimentari en general, però, té més dependència del capital forà. L'empresa més gran és Nestlé, implantada els anys seixanta, que produeix cafè liofilitzat. Altres empreses són Callís (Cornellà de Terri), Fontvella (Sant Hilari Sacalm) i Nutrex (Banyoles).

El suro i els mobles

El suro ha estat una de les indústries més característiques de les comarques gironines. Les seves propietats com a aïllant i el fet de ser un mate-

CRONOLOGIA

- 1898 Pèrdua de les colònies espanyoles de Cuba i Filipines.
- 1901 Josep Maria Llaudet construeix una fàbrica de filats i torçats de cotó a Sant Joan de les Abadesses.
- 1902 Brillas i Pagans construeixen una fàbrica d'extrets adobadors a Celrà.
- 1903 Es funda a Palafrugell la fàbrica de suro Miquel, Vincke & Meyer.
- 1904 Es construeix la Hispano Suiza, Fàbrica de Automòviles SA.
- 1906 El Govern espanyol crea un aranzel proteccionista per diversificar la indústria. Miquel, Vincke & Meyer obté la patent de fabricació de suro de forma mecànica a Espanya.
- 1911 Es completa la línia de ferrocarril Girona-Olot. Es funda el Foment de la Indústria i el Comerç Suro-Taper de Palafrugell, que promou la constitució de la Federació Surera Catalana. Es funda la CNT.
- 1912 Llei de prohibició del treball nocturn de la dona, que afectava diversos sectors industrials.
- 1914 Inici de la Primera Guerra Mundial. La neutralitat (declarada a l'agost) afavoreix l'increment de les exportacions als països en conflicte, sobretot el sector tèxtil, metal·lúrgic, químic i navilier. Es forma la Societat Paperera del Ter.
- 1915 Joan Ayats s'estableix a Arbúcies amb la indústria de l'automoció.
- 1916 S'estableix la jornada laboral de vuit hores.
- 1917 Manufacturas del Corcho (abans Miquel i Vincke) comença la fabricació d'aglomerat pur.
- 1918 Acord de producció de Casanova amb La Hispano Suiza, que instal·la els seus tallers de forja a Ripoll.
- 1919 Cristòfol Grober ven la seva empresa als germans Portabella, que entren en el sector del teixit elàstic. L'empresa passa a dir-se SA Grober i el domicili es trasllada a Barcelona.
- 1921 S'uneix Palamós i Girona amb el tramvia del Baix Empordà. Es crea el retir obrer.
- 1922 Nou aranzel proteccionista de duanes.
- 1926 Es posa en marxa a Blanes la fàbrica de la Sociedad Anónima de Fibras Artificiales (SAFA).
- 1936-39 Guerra Civil Espanyola.
- 1936 Es crea el Decret de col·lectivitzacions, que preveu la creació del Consell General d'Indústria.
- 1940 Es constitueix a Anglès la societat anònima tèxtil Indústries Burés SA.
- 1941 Es funda l'Institut Nacional d'Indústria i la RENFE.
- 1942 Es crea l'assegurança obligatòria de malaltia.
- 1951 Es funda l'empresa de ventiladors Soler & Palau a Ripoll.
- 1953 SAFA produeix el primer fil sintètic: el niló 6.6.
- 1956 Entra en funcionament a la Farga Casanova de Ripoll el primer mall contrapoc, instal·lat a Espanya per construir cigonyals d'automòbil.
- 1958 S'aprova la llei de convenis col·lectius.
- 1959 Pla d'Estabilització.
- 1966 Entra en funcionament la central hidroelèctrica de Susqueda.
- 1970 La totalitat de les accions de Rafael Torras i Juvinyà SA passen a mans de Torras Hostench SA, a través d'un intercanvi d'accions.
- 1972 Grober és l'empresa més important de l'Estat espanyol en la producció de passamaneria.
- 1973 Es produeix el primer *shock* petroler.
- 1982 S'aprova la jornada laboral de 40 hores.
- 1983 Torras Hostench presenta suspensió de pagaments.
- 1984 Entra en funcionament la central hidroelèctrica de Boadella.
- 1986 Espanya i Portugal ingressen a la CEE, actual UE, i entra en vigor l'IVA.
- 1995 Entra en vigor el conveni de Schengen, que suposa la supressió de les duanes a set països membres, entre els quals hi ha Espanya.
- 1999 KIO ven Torraspapel a la societat d'inversions britànica CVC per 96.000 milions.

OBRES

Francesc Cabana, *Fàbriques i empresaris. Els protagonistes de la Revolució Industrial a Catalunya*, Enciclopèdia Catalana, Barcelona, 1994.

L'obra consta de quatre volums on podem trobar les principals activitats industrials de Catalunya, els personatges i les empreses més rellevants en el transcurs dels segles XIX i XX. És un recull exhaustiu de dades, noms i fets que contribueix d'una manera important a elaborar una història industrial de Catalunya.

L'obra es divideix per subsectors econòmics, de cada un dels quals es destaquen les empreses i personatges que han tingut una major importància en el desenvolupament de la indústria catalana.

M. Teresa Echevarria Camps, *Evolución industrial de las comarcas gerundenses en los últimos cien años (1874-1974)*, Ed. Pauta, 1976. Premi José M. Coromina.

Aquesta és l'única publicació que tracta globalment la indústria de les comarques gironines al llarg del segle XX. És una tesina de fi de carrera on s'estudia l'evolució industrial de 1874 a 1974.

L'anàlisi no s'ha fet per al conjunt de la província de Girona sinó per comarques, de les quals s'estudia la importància i l'evolució de cada sector o ram industrial durant els cent anys que abasta el període. Dins de cada comarca hi ha una subdivisió temporal en dues èpoques, basada fonamentalment en un criteri legal –procedència de les dades–, i no purament històric. La primera gran etapa comprèn des del 1874 fins al 1960, subdividida en els períodes 1874-1918, 1918-1936 i 1936-1960. La segona va de 1960 fins a la data de publicació.

L'autora fa servir com a font d'informació els censos industrials de les cambres de comerç i indústria de Girona, Sant Feliu de Guíxols, Palamós

i la Delegació d'Hisenda de Girona. El treball inclou nombroses taules de censos i llicències, i gràfics de l'evolució dels sectors a cada comarca.

Aquesta obra no té conclusions, a part d'unes consideracions generals situades al principi del llibre. En conclusió podem dir que és un treball meritori quant al recull de dades històriques dels orígens de cada sector a les diferents comarques, com també de censos, quotes i llicències empresarials.

Santiago Hernández i Bagué. *El món del suro*, Quaderns de la Revista de Girona, núm. 9, Diputació de Girona / Caixa d'Estalvis Provincial, Girona, 1987.

Aquest quadern està dedicat al suro, i és un estudi complet i sintètic sobre l'exportació i aprofitament d'aquest material. Hi trobem des d'un aclariment dels orígens de la seva utilització fins a un glossari de termes, i també un esment de les principals zones on aquesta activitat ha estat més rellevant.

L'obra ens ajuda a tenir una visió àmplia de l'evolució i del que ha significat aquesta indústria a les nostres terres. És l'únic estudi acurat de l'evolució històrica d'una branca industrial.

Pere Lleonart, *L'economia gironina i el Mercat Interior Europeu de 1993*, Cambra de Comerç, Indústria i Navegació de Girona, Girona, 1992.

Aquest és un estudi aprofundit dels sectors econòmics gironins actuals fet per un gran coneixedor de l'economia catalana. Hi podem trobar molta informació referent a la indústria, com ara la relació de les empreses més importants. Centra la seva anàlisi industrial en els sis sectors més decisius en la indústria gironina.

rial especialment resistent el feien molt apropiat per a l'elaboració de taps, especialment per a la conservació del xampany francès. El nombre de treballadors dedicats a aquesta activitat va seguir un progressiu augment des del seu inici, a final del segle XVIII, fins a arribar a la quantitat de 15.000 el 1900, l'«edat d'or del taper».

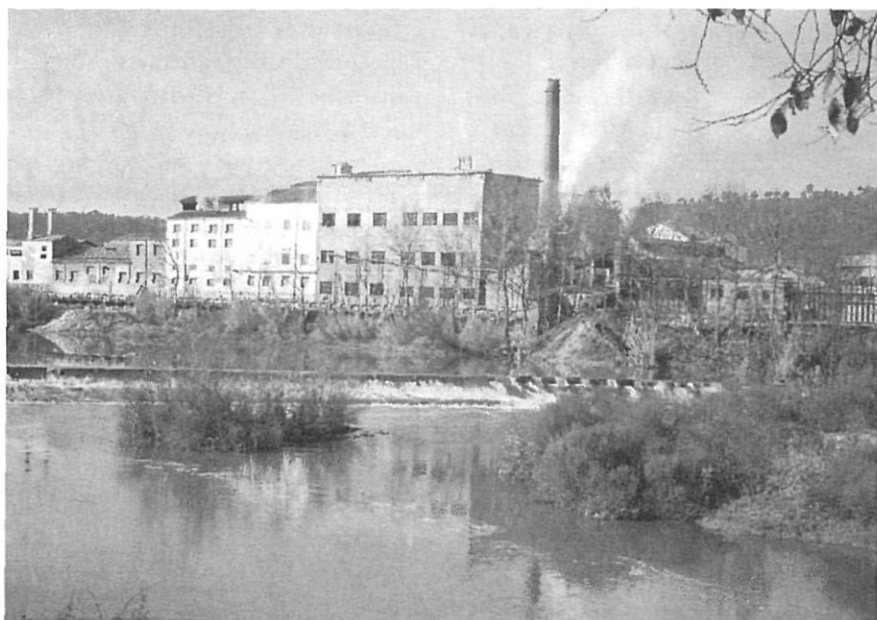
Molts pobles i ciutats de la província han dedicat la seva activitat econòmica a la producció i exportació de suro, primer de taps, i després estesa a d'altres especialitats. La manufactura del suro, que es concentrà als centres situats als massissos amb grans mantells d'alzines sureres com l'Albera, les Gavarres o Cadiretes, fou pionera a les poblacions més pro-

peres al mercat francès, les del nord gironí (Agullana, Darnius, la Jonquera, Maçanet de Cabrenys, Cantallops, Bosquerós, Figueres), i va estendre's cap al sud i el litoral (Llagostera, Cassà de la Selva, Palamós, Palafrugell, Sant Feliu de Guíxols), on l'existència de ports i bones comunicacions feien més barat el transport.

Amb el segle XX s'inicià el procés de mecanització de la indústria surotapera i la transformació dels tallers familiars de taps fets a mà en petites indústries o, en d'altres casos, en empreses d'abast internacional i que exigien grans inversions de capital. Un exemple d'aquestes fou la societat col·lectiva de Miquel, Vincke i Meyer, de Palamós, que construïren la primera planta industrial el 1907,

amb un total de 1.000 treballadors i una elaboració diària d'1.000.000 de taps. Per un altre costat, a Sant Feliu de Guíxols, abans del 1914, hi havia 90 fàbriques i 2.700 treballadors.

Les comarques gironines van ser el principal centre exportador de taps de suro fins a l'any 1909, en què tingué lloc una disminució de les exportacions. La crisi del sector augmentà amb la Primera Guerra Mundial. La indústria del suro va ser una de les poques perjudicades en l'enriquiment industrial gironí propiciat per la neutralitat mantinguda durant la guerra. L'aturada de producció dels països bel·ligerants oferí l'oportunitat de ressorgir a la indústria dels països neutrals, però la destrucció de les regions vitícoles d'Europa perjudicà la indús-



La fàbrica Torres, de Sarrià de Ter, l'any 1953.

tria tapera i s'anul·laren quasi totalment les demandes de taps destinades a aquest sector. El resultat en acabar la guerra fou una posició d'inferioritat respecte a les altres indústries, que s'enfortiren durant el conflicte.

En els anys posteriors, fins al 1923, s'incrementaren les exportacions de suro com a primera matèria i en forma de planxes, i disminuïren les exportacions de taps. També hi hagué un increment de la mecanització del procés productiu i això féu disminuir la necessitat de mà d'obra.

La Guerra Civil espanyola representà un altre cop contra la indústria surera, ja que disminuï la demanda de taps però en canvi va augmentar la de carbó i fusta. Molts propietaris van talar i carbonitzar els seus boscos per tal de produir combustibles.

En general, després de la guerra les fàbriques s'anaren buidant, cada cop eren menys els treballadors ocupats i la demanda exterior, i molts països van optar per la importació del suro en brut per fer-se ells mateixos els taps. A mitjan segle l'ocupació era la meitat que abans de la guerra. Hi va haver indústries

que van desplaçar la producció cap a d'altres sectors, com la Vincke de Palamós, amb el cautxú. Actualment aquesta empresa és la multinacional Hutchinson, amb 700 tre-

balladors, i fabrica complements per a l'automòbil.

L'empresa més gran del sector surer és Armstrong World Industries, a Palafrugell. La resta són petites però molt dinàmiques. Per exemple, l'empresa Juan Rich Xiberta, de Cassà de la Selva, té un establiment productiu als Estats Units i un a Sud-àfrica. També Subertap, de Sant Feliu de Guíxols, produeix a França i Alemanya. I Francisco Oller, de Cassà de la Selva, ha ampliat últimament les seves instal·lacions.

La producció del suro està especialitzada encara avui en taps per a vi i cava, i també en d'altres productes de diverses utilitats: decoració, aïllant, artesanía, aglomerats de suro.

Pel que fa a l'explotació de la fusta, cal fer esment d'activitats molt tradicionals, com la construcció de mobles, i d'altres pràcticament extingides, com l'elaboració de rodelles de castanyer, que tenen el seu origen en l'explotació dels frondosos boscos de les comarques gironines.

La secció d'acabats de la fàbrica Torres, l'any 1975.



Actualment hi ha menys dependència dels recursos locals i les empreses de mobles es troben repartides pel territori. L'empresa més gran i la principal exportadora gironina és CAPISA, d'Olot, que fabrica mobles de jardí.

El paper i la química

L'inici de la indústria paperera el trobem en l'aprofitament dels molins fariners i drapers com a molins paperers. Des del segle XIX hi havia fàbriques importants de paper continu i pasta de paper a Girona (La Gerundense i L'Aurora) i a Sant Joan les Fonts (Germans Torras i La Refor-

mada), que van anar desapareixent al llarg del segle, menys la Torras.

L'any 1940, Joan i Francesc Torras i Hostench obriren un fàbrica a Sarrià de Ter, origen del posterior gran complex paperer. Els factors que determinaren aquesta localització van ser un cabal d'aigua suficient i una mà d'obra qualificada, procedent de la fàbrica L'Aurora, que havia tancat les portes. La indústria paperera es desenvolupà a Sarrià i d'altres centres com Sant Joan les Fonts i Flaçà.

El capital d'aquesta indústria ha passat de ser local a forà, primer amb el grup KIO i després amb la societat britànica CVC, i s'ha especialitzat

en productes com paper d'escriure, paper d'embalatges, papers especials i manipulats: bosses, parafinats, plastificats, xarolats, etc.

Pel que fa al sector químic, cal mencionar l'empresa capdavantera Extractos Adobantes y Productos Químicos SA, ubicada a Celrà des del 1902. Actualment el sector químic ocupa més del 5% de treballadors de la indústria, gairebé tots dins del Gironès. El químic és un sector de ràpid creixement i expansió, provinent de l'àrea barcelonina a través del corredor de l'autopista A-7.

Jaume Feliu és geògraf.
Soledad Hernández és historiadora.

BIBLIOGRAFIA

- ARAGÓ, N.J.; CASERO, J.M.; GUILLAMET, J.; PUJADES, P., *Girona gris i negra*, Ed. 62, Barcelona, 1973.
- ARACIL, R.; SEGURA, A., *Historia económica y mundial de España*, Ed. Teide, Barcelona, 1995.
- BANCO DE BILBAO, *Renta Nacional de España y su distribución provincial*, 1975, 1979, 1981, 1983, 1987 i 1989.
- CABANA, Francesc. *Fàbriques i empresaris. Els protagonistes de la Revolució Industrial a Catalunya*, Enciclopèdia Catalana, Barcelona, 1994.
- CALS I GÜELL, Joan (director), *L'Alt Empordà. Recursos i estructura econòmica*, Caixa d'Estalvis de Catalunya, Barcelona, 1987.
- CARRERAS, Albert, «Cataluña, primera región industrial en España», dins NADAL, J.; CARRERAS, A., *Pautas regionales de la industrialización española (siglos XIX y XX)*, Ed. Ariel, Barcelona, 1990.
- ECHEVARRIA, M. Teresa, *Evolución industrial de las comarcas gerundenses en los últimos cien años (1874-1974)*, Ed. Pauta, 1976. Premi José María Coromina.
- ENCICLOPÈDIA CATALANA, *Història econòmica de la Catalunya contemporània*, volum 6, Fundació Enciclopèdia Catalana, Barcelona, 1989.
- FALGUERAS, Josep, *Vincke, la fàbrica de Palamós*, Quaderns del Cau de la Costa Brava - Museu de la Pesca, núm. 4, 1997.
- FERRER GIRONÈS, Francesc, «L'estructura industrial de les comarques gironines abans de la crisi econòmica», dins *Revista de Girona*, núm. 81, 1977, p. 359-369.
- FONTRDONA, J.; HERNÁNDEZ, J.M., *Les multinacionals industrials catalanes*, Papers d'Economia Industrial, Generalitat de Catalunya, Direcció General d'Indústria, Barcelona, 1998.
- GONZÁLEZ PORTILLA, M.; MALUQUER de MOTES, J.; RIQUER PER-
- MANYER, B. de, *Industrialización y nacionalismo, análisis comparativos*, UAB, Barcelona, 1985.
- HERNÁNDEZ i BAGUÉ, Santiago, *El món del suro*, Quaderns de la Revista de Girona, núm. 9, Ed. Diputació de Girona / Caixa d'Estalvis Provincial, Girona, 1987.
- IZQUIERDO i ALCOLEA, Francesc, *Gerona ¿la despensa de España?: aportación al estudio económico de la industria cárnica del cerdo en las comarcas de la provincia de Gerona*, Girona, 1972.
- LLEONART, Pere, *L'economia gironina i el Mercat Interior Europeu de 1993*, Cambra de Comerç, Indústria i Navegació de Girona, Girona, 1992.
- MALUQUER de MOTES i BERNET, J., *Història econòmica de Catalunya, segles XIX i XX*, Universitat Oberta de Catalunya i Ed. Proa, Barcelona.
- PAUNERO i AMIGÓ, X., «Innovación y tecnificación en sistemas productivos locales. El caso de Cataluña, España», dins *Actas del 3º seminario sobre tecnología*, Pachuca, México, 1997.
- PAUNERO i AMIGÓ, X., «La geografía industrial a les comarques gironines: una guia bibliogràfica», dins *Annals*, Institut d'Estudis Gironins. Volum XXXV, any 1995.
- RIERA, P.; ROCA, A., *El Pla de l'Estany. Una economia diversa*, Caixa d'Estalvis de Catalunya, Barcelona, 1992.
- SOLÀ, F.; SOY, A.; URSA, Y., *L'economia del Ripollès. Una indústria en crisi en una comarca de muntanya*, Caixa d'Estalvis de Catalunya, Barcelona, 1989.
- TERRADAS, M.; PICAMAL, R.M.; SERRA, M., *El Gironès. Aproximació a l'estructura socio-econòmica*, Caixa d'Estalvis de Catalunya, Barcelona, 1981.