



» Parc a Puigcerdà.

Cap Roig a Calella, Mar i Murtra i Pinya de Rosa a Blanes, Santa Clotilde a Lloret. Per poca afició que hom hi tingui, la llista dels grans jardins gironins apareix sense esforç. Allargar-la ja costa més, perquè la vida d'aquests espais de concòrdia entre la vida humana i la vegetal està condicionada per l'efímer, la fragilitat i la desmemòria. Jardins oblidats: ho són els parcs urbans, grans pulmons verds massa sovint maltractats, sense història ni autoria perquè siguin terreny franc per a metamorfosis agressives o desnaturalitzadores; el destí d'un jardí amb firma, com els que va dissenyar el paisatgista català més destacat del segle xx, Nicolau M. Rubió i Tudurí, tanmateix no és pas millor, si es fa balanç de la supervivència de la part gironina del seu catàleg.

Les causes de la decadència i desaparició de molts jardins són múltiples, des de la desaparició d'un propietari amatent fins al canvi d'usos socials d'aquestes zones col·lectives. Així, molts dels espais enjardinats de les fonts, dels frondosos jardins de balnearis i de ciutats de «prendre les aigües», tan en voga al principi del segle xx, no són avui gaire més que un record de postal.

«M'enfonso pels seus camins / i sento ànima endins / tota la pau, retrobada», escriu sobre el jardí de Can Viader la seva propietària, Maria Dolors de Ribot. Espais de pau, de reflexió estètica, projecció de la vida dels seus creadors, els jardins de masia són exemplificats amb aquest jardí del matrimoni Viader, a Paretts d'Empordà, ple de ressons literaris. Tots aquests temes són recorreguts, com per les raconades, giragonses i parterres d'un itinerari floral, en els diversos articles d'aquest dossier.

JOSEP PUJOL

La fragilitat dels jardins dossier

ROSA M. GIL, JOSEP PUJOL, IGNASI ESTEVE I JOAQUIM M. PUIGVERT
REPORTATGE GRÀFIC: JOAN JUANOLA



>> Parc Bosc, a Figueres.

Jardins i parcs públics

Els jardins i parcs públics són aquells espais urbans dissenyats i destinats al gaudi i esbarjo dels ciutadans. Filla de l'estat del benestar, la figura del jardí públic és una conquesta social i com a tal ha de ser estudiada i contextualitzada. Pel seu origen i la seva condició, han de ser valorats com el bé cultural que són, per assegurar-ne un ús adequat i compatible amb la seva perdurabilitat.

ROSA M. GIL I TORT > TEXT

Fins ben entrat el segle XVIII el concepte de jardí feia referència a un bé privat en mans de les classes més afavorides. Ens referim als jardins reials d'arreu d'Europa, concebuts per al descans i esbarjo de l'aristocràcia. Al seu costat, com a herència medieval, trobem altres jardins sovint relacionats amb l'Església i que, com a evolució de l'*hortus conclusus*, se situen en claustres i espais adossats a monestirs i catedrals.

La idea de jardí públic

Esdeveniments com la Revolució Francesa i la Revolució Industrial i el creixement del poder urbà de la burgesia a les ciutats modificaren aquest paradigma secular. El jardí va esdevenir un benefici a conquerir. Aquesta voluntat esperonà la reivindicació popular i esdevingué una prioritat política per garantir unes millors condicions de vida a les ciutats, que s'havia de traduir en una millor salubritat i, en definitiva, una major productivitat i riquesa. Aquest procés va tenir episodis emblemàtics, com les primeres disposicions polítiques de l'An-

glaterra del segle XVIII per destinar sòl públic a la construcció de jardins i parcs, i la conquesta dels espais aristocràtics per part de les masses populars després del 1789 francès. Al llarg del segle XIX sovintejaren els projectes de creació de parcs i d'alliberament d'espais privats per a usos públics. Els models que es van imposar s'inspiraven en el Versalles d'André Le Nôtre i l'estil anglès de recreació de paisatges idealitzats, l'introductor i artífex dels quals fou Lancelot Brown, més conegut per Capability Brown. A nivell mundial el s. XIX fou el segle de la construcció i consolidació de grans parcs públics. Alguns, com el Hyde Park de Londres o el Retiro de Madrid, que ja existien des del segle anterior, van ampliar la seva extensió i accés. Uns altres es crearen de nova planta: el Central Park de Nova York, els Bois de Vincennes i de Boulogne a París i la Ciutadella de Barcelona, per exemple.

A Girona, el parc de la Devesa va ser el primer parc de la demarcació nascut amb vocació pública. No fou, però, fins a l'adveniment del segle XX que va créixer la cons-

El jardí públic va esdevenir un benefici a conquerir, esperonà la reivindicació popular i esdevingué una prioritat política



>> Parc de la Draga, a Banyoles.

ciència de la necessitat de parcs públics a les nostres comarques. Es generalitzaren els projectes de jardins públics de nova planta, l'evolució d'un dret comunal dels ciutadans sobre determinats espais i l'obertura pública de certs closos privats. Polítics i urbanistes del primer terç del segle xx situaren la dotació de jardins i parcs a les ciutats com una prioritat, en sintonia amb els corrents europeus i nord-americans del moment. En trobem un testimoni en les notes manuscrites de l'aleshores arquitecte municipal de Girona i Figueres, Ricard Giralt Casadesús. Fent referència a les seves lectures de Bernard Lévy, Giralt apuntava: «Diu M. Whittet [que els parcs] són parts de tendresa, de dolçor, i de repòs per a les masses, els esposos i els enamorats, són fets per a tota la població rica i pobra amb drets i privilegis iguals per a cada classe. Els parcs són grans civilitzadors i igualadors. Aixecant el poble vers una vida superior, són educatius; són una font d'inspiració. Baix tots els punts cada ciutadà hauria d'aixecar la mà a favor dels parcs; són l'herència del poble temps a venir».

Jardins i parcs urbans històrics

Avui que la nostra societat ha assolit un cert grau de benestar que permet tenir cobertes les necessitats bàsiques i poder disposar d'hores de lleure i repòs, madura el projecte gestat entre els segles XIX i XX de dotar de jardins i parcs les nostres ciutats. Hem vist, però, que el que va néixer com un equipament ciutadà ha assolit, en els casos en què feliçment ha perviscut, la categoria d'històric. El pas dels anys i la seva pròpia idiosincràsia han revestit el jardí o parc d'un valor cultural i patrimonial que l'ha revalorat però que, al mateix temps, n'ha augmentat la vulnerabilitat. La majoria dels autors consultats remarquen la necessitat de no confondre un jardí històric amb un equipament, si més no a l'hora de plantejar-hi determinats usos i intervencions que poden afectar la seva fragilitat. Els primers jardins històrics estan avui a l'abast dels gironins, al costat dels nous equipaments contemporanis que la democràcia ha fet –mai millor dit– florir. La clau de l'èxit rau en la capacitat d'harmonitzar patrimoni i gaudi en cada cas.

La darrera plantació de la Devesa, la dels plàtans actuals, es va fer cap a 1850, segons un projecte de l'arquitecte municipal Martí Sureda





La Devesa de Girona

Al nord-oest de la ciutat, entre els rius Güell, Onyar i Ter, des de sempre hi havia hagut un erm sorrenc on creixia vegetació espontània que era aprofitada pels giro-nins. Arbres per a llenya i altres recursos vegetals eren de lliure accés per als ciutadans. Aquest ús fou reforçat al segle xv amb diverses donacions reials a la ciutat. Fins al segle xviii l'espai va tenir usos diversos: campaments de forasters, explotació dels seus recursos per a usos domèstics en temps de pau i per a fortificacions en les guerres, lloc d'instrucció militar, passeig, etc. El primer document que certifica aquesta diversitat d'usos és un plànol del 1733, custodiat a la Biblioteca Central Militar de Madrid. S'hi consigna la plantació planificada de nous arbres i també l'ordenació de l'espai en «muchos bellos paseos para la Guarnición y habitantes de la ciudad». El projecte, signat el 26 d'abril de 1733 per Mac Evan, definia un veritable pla d'aprofitament del lloc amb la plantació d'àlbers negres i blancs i desmais. Els desmais es van triar per la seva facilitat de fer arrels i propiciar el creixement de feixina com a defensa del terreny. Els àlbers blancs, per la seva ràpida maduració, havien d'abastir les urgències de les obres, especialment pel que fa a bigues, taules i portes, i també els usos militars. Els àlbers negres havien de servir de matèria primera per als enginys d'artilleria. Tot plegat, a més, contribuiria a afermar el terreny i minvar els danys de les crescudes dels rius. En un document posterior se certifica que el projecte va tirar endavant i la plantació es va realitzar, si més no en part, i durant més d'un segle la Devesa continuà exercint les mateixes funcions, i els arbres varen anar creixent en la mesura que les crescudes dels rius i els fets de guerra els permeteren. Les plantacions d'espècies

com àlbers, pollancre i plàtans s'alternaven amb tales i destruccions. La darrera plantació, la dels plàtans actuals, fou realitzada cap a 1850, segons un projecte de l'arquitecte municipal Martí Sureda Deulovol, que també preveia el disseny d'un jardí a la zona més septentrional. Un plànol de 1862 conservat al Museu d'Història de la Ciutat documenta el projecte de Sureda per als jardins de la Devesa: sis rectangles enjardinats amb avingudes, rotondes i viaranys per emmarcar els diferents parterres. En destaca la idea de construir un laberint en un dels rectangles, seguint la moda europea. El jardí es va construir en part i és l'origen dels jardins actuals. Entorn de 1888 es plantejà una ampliació dels jardins fins al Ter, i s'hi pensava incloure grutes, estanys, bosquets, fonts i cascades a l'estil dels jardins romànics, projecte que no es va fer realitat.

Durant el primer terç del segle xx la Devesa va viure la seva etapa més brillant com a escenari del lleure ciutadà. Consolidat com a únic parc i jardí públic de la ciutat, era visitat per ciutadans de totes les edats i condicions a la recerca d'espais d'esbarjo, esport, concerts, ballades, fires, mercats, etc. Les famílies hi anaven a berenar, els pintors a retratar-la, els esportistes a fer exercici... fet que va propiciar el disseny de diversos projectes i equipaments de carac-

>> *La Devesa de Girona.*



**Durant el primer terç del segle xx
la Devesa va viure la seva etapa més brillant
com a escenari del lleure ciutadà**



>> Parc Bosc de Figueres.

ter ludicoesportiu, com els camps d'esport, el projecte de piscina i llac i les pistes de tennis i frontó, entre altres. Després d'aquesta etapa que podríem qualificar d'algida dels anys 30, començà l'estancament dels seus usos i, especialment, un allunyament progressiu dels ciutadans del parc, fet que contribuï al seu deteriorament i a una minvant atenció per part dels administradors de la ciutat. La seva presència potent i el fet que durant dècades ha estat l'únic espai natural condicionat de la ciutat ha frenat la seva decadència, ha portat a l'abús del parc per a activitats no sempre compatibles amb l'espai i ha propiciat diversos projectes de millora i rehabilitació al llarg del segle xx. Avui el parc de la Devesa és l'espai natural històric més important de Girona. La seva doble condició de jardí i parc resulta un bon exemple de la problemàtica actual que viuen els jardins històrics a les ciutats.



El Parc Bosc de Figueres

L'any 1914, els llavors regidors de l'Ajuntament de Figueres Josep Pichot Gironès, silvicultor, i Joaquim Cusi Fortunet, farmacèutic, varen proposar a l'Ajuntament la construcció d'un parc que servís d'esbarjo als figuerencs. El lloc elegit eren uns terrenys erms de propietat municipal situats en la Muntanyeta, l'única elevació de la plana figuerenca, que condueix al castell.

Resulta entranyable el record dels passeigs per aquells indrets que realitzà anys més tard el mateix Joaquim Cusi: «Una carretera que une la Ciudad con este Castillo; el que firma estas líneas, amante de la naturaleza y de contemplar vastos horizontes, tenía como paseo favorito deambular con sus cordiales amigos, el primo Joaquín Cusi, el escritor y periodista, Carlos Costa, el Notario Don Salvador Dalí, padre del Pintor,

el profesor de Instituto Don Gabriel Alomar [...] De este vasto panorama que pocas ciudades pueden gozar, llegué a estar tan seducido, que propuse al amigo Salvador Dalí adquirir terrenos a lo largo de la carretera, terrenos que después decidí ofrecer a la ciudad, con la finalidad de que este encantador y único panorama pudiera ser contemplado a perpetuidad por los ciudadanos de Figueras que vinieran después de nosotros».

La idea va prosperar, i el 1915 es va encarregar el projecte de parc a Ricard Giralt i Casadesús, que acabava de ser nomenat arquitecte municipal i que va acollir amb entusiasme la idea, tot afirmant amb certa ironia que l'únic jardí públic de què disposaven aleshores els figuerencs era el cementiri. Giralt projectà un parc urbà adaptat a la topografia del lloc i especialment al seu clima. Aviat va desestimar la presència d'arbres i flors exòtiques i va triar les espècies autòctones que es podien adaptar més al terreny i amb menys necessitats de manteniment. La prioritat del projecte es basava en la seva adequació a les funcionalitats ciutadanes i les servituds del medi natural on s'havia d'inscriure. És significatiu observar que l'arquitecte parlava de *parc municipal* per davant de *parc-bosc* i de *jardins*, però amb el temps s'acabà imposant la denominació de *parc-bosc*. El projecte fou aprovat el 1916, però les obres no varen començar fins al 1920. El parc va restar isolat als afores de la població fins al primer terç del segle xx.

L'espai té una planta pentagonal irregular de 44.200 m², on es combinen els parterres geomètrics a la banda sud amb les zones de bosc situades a la part nord de la parcel·la. Uns passeigs arbrats recorren els límits del parc, mentre que l'espai interior s'ordena a partir d'encreuaments de camins que es troben a la plaça central i un espai de jocs infantils. L'accés principal, situat al passeig Nou, és posterior al projecte de Giralt i fou projectat per l'arquitecte Pelayo Martínez l'any 1926, quan ja s'havia urbanitzat la zona del Parc Nou, a l'extrem sud del parc. Aquest accés fou dissenyat amb doble escalinata noucentista, amb una font mural central i petites pèrgoles a cada costat. La seva inauguració va marcar l'eix de tot el parc i en va esdevenir l'accés principal. El Parc Bosc Municipal ha estat l'escenari principal de les activitats festives

L'arquitecte Ricard Giralt afirmava amb certa ironia que l'únic jardí públic de què disposaven aleshores els figuerencs era el cementiri

i de lleure dels figuerencs. L'any 1965 s'hi van traslladar les atraccions de les Fires de la Santa Creu, fet que va provocar una presència massiva de públic i el seu deteriorament. Durant les darreres dècades del segle xx s'hi van fer diverses millores i reparacions. L'aspecte actual del parc es deu a la reforma i restauració endegades l'any 2004.



El parc Nou d'Olot

El parc Nou d'Olot té el seu origen en una antiga finca senyorívola que el 1932 va passar al municipi. És obert al públic des del 1943 amb rang de parc municipal d'Olot. La denominació de *parc Nou* va sorgir per oposició al nom de *parc Vell*, amb què també eren coneguts els jardins de la plaça Clarà. L'extensió del Parc Nou, d'unes quatre hectàrees, s'organitza en diferents espais: un jardí romàntic, enjardinaments a l'estil anglès, arbredes, un jardí botànic, un jardí de plantes medicinals i aromàtiques, creat el 2005, i unes zones humides, que permeten observar el cicle de la natura al llarg de l'any. Alguns dels exemplars que trobem al parc tenen més de 250 anys d'antiguitat, i el fet d'haver viscut dins un clos particular durant anys ha determinat la seva preservació en excel·lents condicions. El parc permet fer un itinerari pels diferents espais alternant les places de gespa amb els senders coberts, amb ponts i rierols. Una normativa hi permet l'accés sempre que es respecti la flora i la fauna i se segueixin els camins marcats. El valor afegit a destacar del parc és la presència d'arbredes de roure pènol, autòcton de la zona i darrer testimoni d'una espècie que antigament cobria tot el pla d'Olot. Aquesta presència, juntament amb la gran diversitat d'espècies autòctones i exòtiques, varen portar a la creació del Jardí Botànic de Vegetació Natural Olotina l'any 1986. A

l'interior del parc trobem la torre Castanys, obra de l'arquitecte Josep Fontseré de l'any 1844 i que el 1946 fou adaptada com a Museu d'Art Modern d'Olot. Actualment és la seu del Museu dels Volcans d'Olot i del Centre d'Informació del Parc Natural de la Zona Volcànica de la Garrotxa.

La maduresa del parc ha generat una rica biodiversitat, amb nombroses espècies d'ocells, com la puput i el pica-soques, a més de la resta d'aus habituals a la Garrotxa. També hi tenen el seu lloc les oques, que passen lliurement entre els visitants. A la sortida en direcció a la Moixina hi ha els horts del Mas Tarut, unes petites parcel·les hortícoles, d'uns 90 metres quadrats, que actualment es troben incorporades al parc amb la voluntat de conservar una activitat tradicional de la zona en plena consonància amb la defensa del medi natural.

Altres espais enjardinats d'interès a Olot els tenim a la plaça Clarà i la urbanització Malagrida. La plaça Clarà fa funcions de petit parc rectangular al centre d'Olot. L'espai s'urbanitzà el 1882, amb l'objectiu de convertir el solar que havia ocupat el primer convent de caputxins de la ciutat en una plaça i un jardí públic. L'ordenació fou obra del mestre d'obres Esteve Pujol, que hi projectà un jardí francès amb plàtans resseguint el perímetre de la plaça i passeigs amb bancs que conduïen a l'espai central, ocupat per un estany. Els jardins se situaven al nivell del carrer, que encara no estava envoltat de voltes. El 1914 es decidí posar el nom de Josep Clarà a l'indret i s'hi realitzaren algunes reformes, com l'eliminació dels arbusts i la supressió de l'estany central (1916). Deu anys més tard, el 1926, l'arquitecte municipal Josep Esteve Corredor va iniciar-ne una reforma integral que va donar com a resultat la seva imatge actual. Esteve va elevar la cota de la plaça respecte al carrer a una alçada de quatre esglaons, va envoltar l'espai d'una balustrada noucentista, va replantar els arbres conservant-ne els exemplars històrics i va dissenyar una font brollador en forma de copa per a l'espai central. L'obra s'inaugurà el 1928, i gràcies a la perseverança dels seus responsables avui podem contemplar aquest parc íntim i exuberant en el cor de la ciutat.

La urbanització de ciutat jardí que representa l'exemple Malagrida, promogut per l'indià Manel Malagrida el 1916 amb projec-



>> Parc Nou d'Olot.

Les reivindicacions populars van portar a la decisió de dedicar els antics terrenys del Girona FC a parc públic per als veïns de la riba dreta de l'Onyar



te de Joan Roca Pinet i ampliació de Josep Esteve Corredor, és també un espai natural emblemàtic d'Olot. Les seves cases amb jardí, les seves places, avingudes i rotondes enjardinades, remetent a l'estètica de les ciutats jardí angleses de principi del segle xx.



El parc de Sant Salvador de Santa Coloma de Farners

Tot i que el parc de Sant Salvador no fou legalment considerat d'ús públic fins al 1895, en realitat les seves arbredes i rieres i especialment les seves fonts han estat freqüentades pels habitants de Santa Coloma des de fa segles, com a mínim des del segle XVIII. L'espai es va anar consolidant com a parc públic des de final del segle XIX, mitjançant compres i donacions al municipi, el disseny de passeigs amb bancs, l'enjardinament i les escultures. S'hi accedeix des del centre de la vila pel passeig de Sant Salvador. Ja a l'interior del parc, el passeig de la Font Picant uneix les dues fonts principals. El parc està delimitat per les rieres de Sant Hilari i de Castanyet o dels Freres, que formen la riera Major, o de Santa Coloma. El seu origen el trobem en la font dedicada a Sant Salvador i una petita capelleta, ja esmentada en documents del segle XVIII. El 1937, en plena Guerra Civil, la capelleta fou enderrocada i s'acordà el canvi de nom de la font, que transitòriament passà a anomenar-se *font del Rocà*. El conjunt fou restaurat després de la guerra i l'actual font es va construir el 1976. El parc posseeix arbredes de plàtans, til·lers, castanyers d'Índia, xiprers, sequoies, eucaliptus i espècies autòctones com alzines, pins i suros. El parc de Sant Salvador, únic gran parc públic de Santa Coloma, és l'escenari de diferents convocatòries al llarg de l'any –aplecs de la sardana, fires diverses, concerts de festa major...– i lloc de partença i d'arribada de diferents rutes per la comarca.

>> Parc de Sant Salvador, a Santa Coloma de Farners.

Els jardins i parcs contemporanis

Cada època genera els seus propis espais, i poder gaudir d'aquells que han sobreviscut és un privilegi que cal valorar. Al mateix temps, hom ha de ser conscient que la contemporaneïtat d'alguns jardins actuals en cap cas justifica la superficialitat en les decisions que l'afecten. Tots els jardins històrics un dia van ser contemporanis, i gràcies als qui en van tenir cura avui els podem gaudir i contemplar en la seva essència. La vulnerabilitat dels jardins contemporanis la podem mesurar prenent com a exemple l'efímera vida del prometedor parc Central de Girona. Altres espais nascuts en les darreres dècades afortunadament tenen el futur més assegurat.

idea fou acceptada i el projecte s'encarregà a l'arquitecte Ramon Forcada Pons, el qual el desenvolupà entre els anys 1990 i 1992. El resultat fou un parc contemporani, de grans dimensions, pensat per al lleure i el desenvolupament d'activitats esportives i culturals d'àmbit urbà. Forcada va conservar la idea de les parcel·lacions d'Eisenman i hi introduí el valor afegit de la jardineria sostenible i la conservació del mecanisme tradicional de regulació de les crescudes de l'estany mitjançant cubetes inundables. Va optar per la plantació d'espècies autòctones o fàcilment aclimatables, i va estructurar els espais seguint l'estètica de les parcel·lacions agràries, alternant zones amb herba per trepitjar amb altres de destinades a la contemplació, super-



>> Passeig del parc de la Draga de Banyoles.



El parc de la Draga de Banyoles

A final dels vuitanta, en el context de la construcció de la Vila Olímpica de Banyoles, l'arquitecte nord-americà Peter Eisenman, guanyador del concurs de projectes per a la construcció d'un hotel en aquest espai, va proposar una ordenació de la zona situada a la ribera més septentrional de l'estany, és a dir, al nord de la Vila Olímpica. Els terrenys, aproximadament unes 13 hectàrees, havien estat antics aiguamolls i conreus a la vora de l'estany. El projecte d'Eisenman proposava recuperar les línies d'antigues parcel·lacions com a espai que servís de nexa entre la ciutat, la Vila Olímpica i l'extrem nord de l'estany. La

fícies dures i de sauló per desenvolupar-hi diferents tipus d'activitats, zones de pícnic, camins, passeigs, parterres, un estany interior i l'arranjament del tradicional camí perimetral de l'estany. El parc de la Draga de Banyoles, inaugurat el 1992, s'ha convertit en un bon exemple de parc contemporani que respon a les necessitats de la societat del segle XXI.

La ciutat de Girona i el sistema d'espais lliures d'ús públic

El Pla general d'ordenació urbana de Girona aprovat el 1986 i els plans especials que se'n derivaren proposaven la construcció d'una anella verda, des de la Devesa al Barri

>> Parc de la Draga de Banyoles.

El parc de Sant Salvador posseeix arbredes de plàtans, til·lers, castanyers d'Índia, xiprers, sequoies, eucaliptus i espècies autòctones com alzines, pins i suros



>> *Parc del Migdia de Girona.*

Vell, que havia de dotar la ciutat dels jardins i parcs que necessitava. Es preveia la construcció de quatre grans parcs: el Central, el del Migdia, el de Vista Alegre i el de les Ribes del Ter. La Devesa aviat deixaria de ser l'únic parc de la ciutat, un seguit d'espais alliberats serien transformats i s'aconseguiria, a més de beneficis dotacionals per als ciutadans, recosir els diferents barris nascuts durant el segle XX i relligar la ciutat en un conjunt harmònic i planificat. Gairebé 25 anys després, el balanç i el resultat no responen del tot a les expectatives, però bona part del camí s'ha recorregut amb èxit.

El parc de Vista Alegre

A l'altre extrem de la ciutat, en els terrenys que fins a l'any 1970 va ocupar el mític Girona FC, i després que s'aturés un primer projecte de requalificació de l'espai en sòl edificable l'any 1971, les reivindicacions populars van portar a la decisió de construir-hi un parc públic per als veïns de la riba dreta de l'Onyar. El primer avantprojecte s'encarregà el 1983, i en aquella fase inicial preveia un parc tancat de nit, amb zones amb gespa, pistes esportives, passeigs i un auditori a l'aire lliure. El 1984 aquest programa s'exposà als veïns per recollir els suggeriments d'aquells que tant havien lluitat per la nova zona verda. El projecte definitiu, de 1986, incloïa diferents espais destinats a passeig, una zona de repòs amb gespa, jocs infantils, dues pistes poliesportives amb servei de vestidors i bar, auditori a l'aire lliure i una pèrgola com a punt de referència del conjunt. En total, eren 2.500 metres quadrats per a un equipament que havia de respondre a les necessitats d'esport i de

>> *Una de les làmines d'aigua del parc del Migdia de Girona.*

lleure del barri. El projecte, però, va patir diversos ajornaments i retallades que van acabar desvirtuant-lo del tot. Finalment es va optar per aplanar el terreny i adequar-lo amb arbres, bancs i jocs infantils. El 1994 s'hi projectà un pàrquing soterrani, que no va veure la llum fins anys més tard. El projecte original de parc no s'ha acabat de realitzar mai, i les necessitats reals d'aquest equipament per part dels veïns s'han hagut d'enquibir en l'espai disponible.

El parc Central

El parc Central va ser el primer dels parcs contemporanis projectat a la ciutat, i els seus autors foren els mateixos que havien redactat el Pla general d'ordenació urbana de 1986, fet que certificava la plena identificació del projecte amb els objectius inicials. Implantat en els antics terrenys ocupats per RENFE i els ferrocarrils d'Olot i Sant Feliu, el nou parc havia de posar fi a un històric descampat degradat al centre de la ciutat, entre l'estació de trens i el barri de Sant Narcís. Amb cinc hectàrees entre l'edifici de La Punxa i la plaça d'Europa, preveia edificis d'equipaments, laberints vegetals, passeigs arbrats amb castanyers d'Índia, un bosc mediterrani de pins, alzines i roures, estanys, zones de jocs infantils, jardins romàntics, roserars, etc. Alguns d'aquests elements restaren sobre el paper, però els ciutadans aviat s'acostumaren a seguir el pas de les estacions en la mutació cromàtica de les fulles dels liquidàmbars del passeig arbrat. L'equipament s'obrí al públic el 26 d'octubre de 1990 i de seguida formà part de la geografia del lleure i de les anades i vingudes dels veïns. S'esperava amb il·lusió el que els entesos



en deien la *maduració* del parc, la seva veritable dimensió adquirida amb el pas dels anys. El que ningú no s'imaginava és que el destí no li deixaria complir la majoria d'edat i que a l'estiu del 2008 s'iniciaria la trista etapa minvant que l'ha convertit d'espai de gaudi i passeig a pati d'operacions de la major obra d'infraestructura contemporània que ha viscut la ciutat: la nova estació de l'AVE i tot el que això està arribant a comportar.

El parc del Migdia

El Pla general d'ordenació urbana de 1986 preveia la desaparició de les casernes d'Emili Grahit i la reurbanització del solar: una petita part del sòl es destinaria a habitatge i la part més important, entorn del 75%, acolliria el gran parc del Migdia. El projecte, que fou encarregat al despatx Martorell-Bohigas-Mackay, preveia que els 44.410 metres quadrats del terreny es destinarien a zona verda, amb dues grans làmines d'aigua, una de les quals seria apta per el bany, terrasses, servei de bar, passeigs arbrats, zones de gespa, parterres, jocs infantils, una gran pèrgola central i un auditori a l'aire lliure.

Però la complexitat de l'operació, que passava pel conveni amb el Ministeri de Defensa, la subhasta pública de la part de sòl urbanitzable i el finançament de les obres del parc amb part dels ingressos de la subhasta, va provocar-ne un ajornament important. Aquesta dilació també va ser la causa de la modificació del projecte original, del qual es van suprimir elements importants, com l'auditori a l'aire lliure, i es va substituir la piscina inicial per un estany.

Finalment el parc obrí les seves portes el juny del 1999, més reduït i amb menys

equipaments del previst. Malgrat tot, aviat va respondre a les expectatives dels veïns, que el van ocupar des del primer dia en les seves estones d'oci i repòs.

El parc de les Ribes del Ter

El darrer parc previst en el Pla general del 1986 s'ubica a les ribes del Ter, en el tram comprès entre el pont de la Barca i el pont de Fontajau. La idea va néixer amb tres objectius principals: primer de tot, articular un nexa entre el Pavelló Poliesportiu de Fontajau i els barris de Taialà i Germans Sàbat i la ciutat; dignificar i fer visitable l'espai de les ribes del Ter, que tradicionalment havia estat el pati del darrere de la Devesa; i servir precisament de contrapunt a la Devesa com a equipament per a actes massius, activitats esportives i lleure en grans espais, per tal d'ajudar a preservar els valors històrics del parc centenari.

Amb aquest programa es va encarregar el projecte d'un parc fluvial que assegurés la preservació del medi natural i satisfés les necessitats de lleure dels ciutadans, seguint el Pla especial de protecció de la riba del Ter. El projecte, aprovat el 1994, va preveure la divisió del parc en dues grans àrees: l'entorn de pavelló de Fontajau seria de caràcter més lúdic i esportiu, amb un camp de futbol, una pista poliesportiva i quatre de tennis, mentre que la zona més propera al pont de la Barca es destinaria a aiguamolls, amb observadors d'ocells i zona de pícnic. Una passarel·la uniria el passeig de la Sardana de la Devesa amb l'esplanada del pavelló de Fontajau. Les obres s'iniciaren el 1996 i alguns aspectes del projecte restaren per desenvolupar.



>> *Parc de les Ribes del Ter, a Girona.*

>> *Parc de les Ribes del Ter, entre el pont de la Barca i el pont de Fontajau, a Girona.*



Un racó per a la nostàlgia: els jardins perduts

Com a darrer al·legat per mostrar la fragilitat dels jardins sotmesos als giravolts del destí i les prioritats de l'Administració, esmentarem alguns exemples de jardins que s'han perdut perquè foren bescantats o oblidats per sempre. És el cas, per exemple, del jardí de Santa Caterina. Un plànol de l'Hospital datat del 1739 ens mostra l'existència d'un petit espai designat amb el nom de Huerto y Jardín de la Botica, que el cartògraf va dibuixar amb la precisió geomètrica dels parterres. L'espai, que de ben segur degué estar poblat d'herbes medicinals per al guariment dels malalts, amb els anys restà oblidat, i la darrera restauració de l'edifici n'ha esborrat la petja definitivament. El mateix destí han compartit els nombrosos petits jardins dels diversos convents que ocupaven el Barri Vell i que la cartografia del segle XIX reflecteix fidelment. Les desamortitzacions i reocupacions els han menystingut, tot i que algun d'aquests espais encara malda amb rebel·lia per sortir a la foto aèria del Google com a darrera esperança de supervivència.

En aquesta mateixa línia tenim l'exemple del que havia de ser el jardí del solar dels Maristes, pensat per esponjar el compacte Barri Vell aprofitant l'enderroc del col·legi l'any 1979. La primera proposta d'enjardinar l'espai s'inscriu en el Pla especial del Barri Vell de 1983. Es va encarregar el projecte, però el 1987 la subhasta de les obres va quedar deserta enmig de la polèmica per l'enderroc d'un edifici en bon estat, la proposta de fer un aparcament sota els futurs jardins i els condicionants de zona arqueològica del solar. Trenta anys més tard l'espai resta com una cicatriu en el cor del nucli antic.

Rosa M. Gil i Tort

>> *La Devesa de Girona.*



Algunes estratègies en els models de gestió

La gestió dels parcs públics és un tema complex, que requereix pressupostos específics, personal especialitzat i també uns criteris d'actuació a curt, mitjà i llarg termini que permetin compatibilitzar usos i patrimoni. Els municipis han hagut d'assumir el repte de gestionar amb èxit aquest patrimoni. A continuació oferim una breu pinzellada de les polítiques de gestió que s'estan desenvolupant actualment.

A la ciutat de Torí, amb una presència important de zones enjardinades a la ciutat, amb la ràtio de 17 metres quadrats de verd urbà per habitant, des dels anys 70 mantenen un programa d'estudi i planificació que es va traduir en un Pla general regulador aprovat el 1999, basat en programes com el sistema *verde azurro*, l'Anella Verda, el sistema de carrils bici i el sistema *delle spine*. Cadascun d'aquests programes incideix en aspectes concrets del patrimoni vegetal i en propostes de gestió. El *verde azurro*, o 'verd blau', fa referència als jardins lligats als quatre rius de la ciutat i també als terrenys no cultivats i les zones degradades de potencial millora. Una primera iniciativa en aquest sentit fou el projecte de 1993 «Torí: ciutat d'aigües». Paral·lelament, l'Anella Verda incidia en els turons que envolten la ciutat i que requerien un tractament més extensiu i una connectivitat. Es proposava enllaçar els diferents turons mitjançant un camí de carena d'uns 45 quilòmetres. Dificultats econòmiques i d'expropiació varen limitar el projecte a la construcció de camins d'accés i comunicació entre els parcs dels turons. Pel que fa al sistema de carrils bici, s'inicià els anys 80 amb un doble objectiu: connectar els parcs existents i potenciar l'activitat física amb la bicicleta a l'interior dels parcs, i també millorar la mobilitat urbana amb alternatives ecocompatibles. El sistema *delle spine* es basa en l'aprofitament de la coberta de les línies ferroviàries enterrades o en desús. Tot plegat amb una voluntat integradora i una visió estratègica de futur, que segueix plenament vigent avui dia.

A les comarques de Girona trobem dos exemples destacats de models de gestió en les ciutats de Girona i Olot. Girona disposa del primer parc públic històric de la demarcació, la Devesa. Al llarg de la seva història

El jardí de Santa Caterina de ben segur que degué estar poblat d'herbes medicinals per al guariment dels malalts

aquest equipament ha representat per a l'Administració local un problema de gestió important i també un bon punt de partença per planificar els espais verds de la resta del territori. Ja en el nostre segle, l'any 2000, Girona, juntament amb Florència i Viena, va ser escollida per participar en el projecte Regreen (Rehabilitation of Public Historical Gardens and Greenhouses of the 19th Century), dins el programa europeu Cultura 2000. Va ser l'ocasió que va propiciar una nova relectura de la Devesa i l'elaboració d'un pla que fou presentat en el marc de la Jornada a Florència. Inspirat en la Carta de Venècia i la Carta de Florència, el pla incidia tant en el jardí romàntic com en el parc. En el primer es proposava la reconstrucció dels parterres originaris, noves plantacions, la restauració del canal d'aigua, la font i la tanca d'arbusts. També es preveia instal·lar nous llums i mobiliari urbà i restaurar els antics. Un punt important del programa se centrava en l'hivernacle, que es projectava renovar i dedicar a espècies de roses antigues i especials; la idea remetia a la primera exposició de flors a la ciutat, que fou precisament una exposició de roses. L'hivernacle havia d'esdevenir el quarter general de l'exposició de flors i una part de l'edifici es dedicaria a exposició permanent per atraure un públic especialitzat tot l'any. Paral·lelament, al parc de la Devesa es farien treballs de millora seguint el Pla especial de la Devesa per donar al bosc una dimensió internacional. També es pensava instal·lar-hi algunes escultures. Algunes d'aquestes millores, especialment en el jardí, són avui perceptibles, però molta part del projecte resta pendent de realitzar. En l'àmbit de parcs i jardins l'Ajuntament de Girona té penjada al seu web una Carta de serveis d'espais naturals, que a hores d'ara, però, no representa gaire cosa més que una declaració de principis.

Més al nord, la ciutat d'Olot també mereix el nostre interès pel model de gestió dels espais verds que porta a terme. L'entitat SIGMA, Consorci de Medi Ambient i Salut Pública de la Garrotxa, organisme fundat pel Consell Comarcal i l'Ajuntament d'Olot, té competències en medi ambient i sanejament i, en el cas dels jardins, l'any 2005 va redactar el Pla director dels espais verds d'Olot, que inclou el Catàleg d'Arbrat Monumental i Espais Singulares i diverses propostes



>> Torre Malagrida, a Olot.

d'actuació als barris. Es tracta d'un programa d'intervenció i gestió global que parteix del POUM (Pla d'ordenació urbana municipal) del 2003 i que sistematitza els diferents espais, des de les places arbrades i petits parterres als grans parcs històrics, fins a un total de 17 categories. En el document, cadascuna de les zones té fixat un tractament específic en funció de la seva extensió, situació, ús i història, sense oblidar els barris perifèrics i les zones boscoses que envolten la ciutat. El Pla director dels espais verds d'Olot com a document mestre i el catàleg i les propostes d'actuació als barris esdevenen un manual d'estil propi de tractament dels espais verds olotins que es fa prou palès en l'excel·lent estat de la vegetació de la ciutat.

Rosa M. Gil i Tort
és historiadora i arxivera.

PER SABER-NE MÉS:

RdGLINK

Un dels objectius del parc de les Ribes del Ter era servir de contrapunt a la Devesa com a equipament per a actes massius



>> Puigcerdà.

Més enllà de Santa Clotilde

Els altres jardins de Rubió i Tudurí a les comarques gironines

Tant pel seu estat de conservació com per les possibilitats de visitar-los i, en definitiva, per la seva magnitud i interès, els jardins de Santa Clotilde a Lloret de Mar són visita obligada per a qui vulgui iniciar un recorregut per l'obra del paisatgista, arquitecte i escriptor Nicolau Rubió i Tudurí a les comarques gironines. Un cop en surti, possiblement fascinat, el perseguidor de jardins no sabrà per on continuar.

JOSEP PUJOL I COLL > TEXT

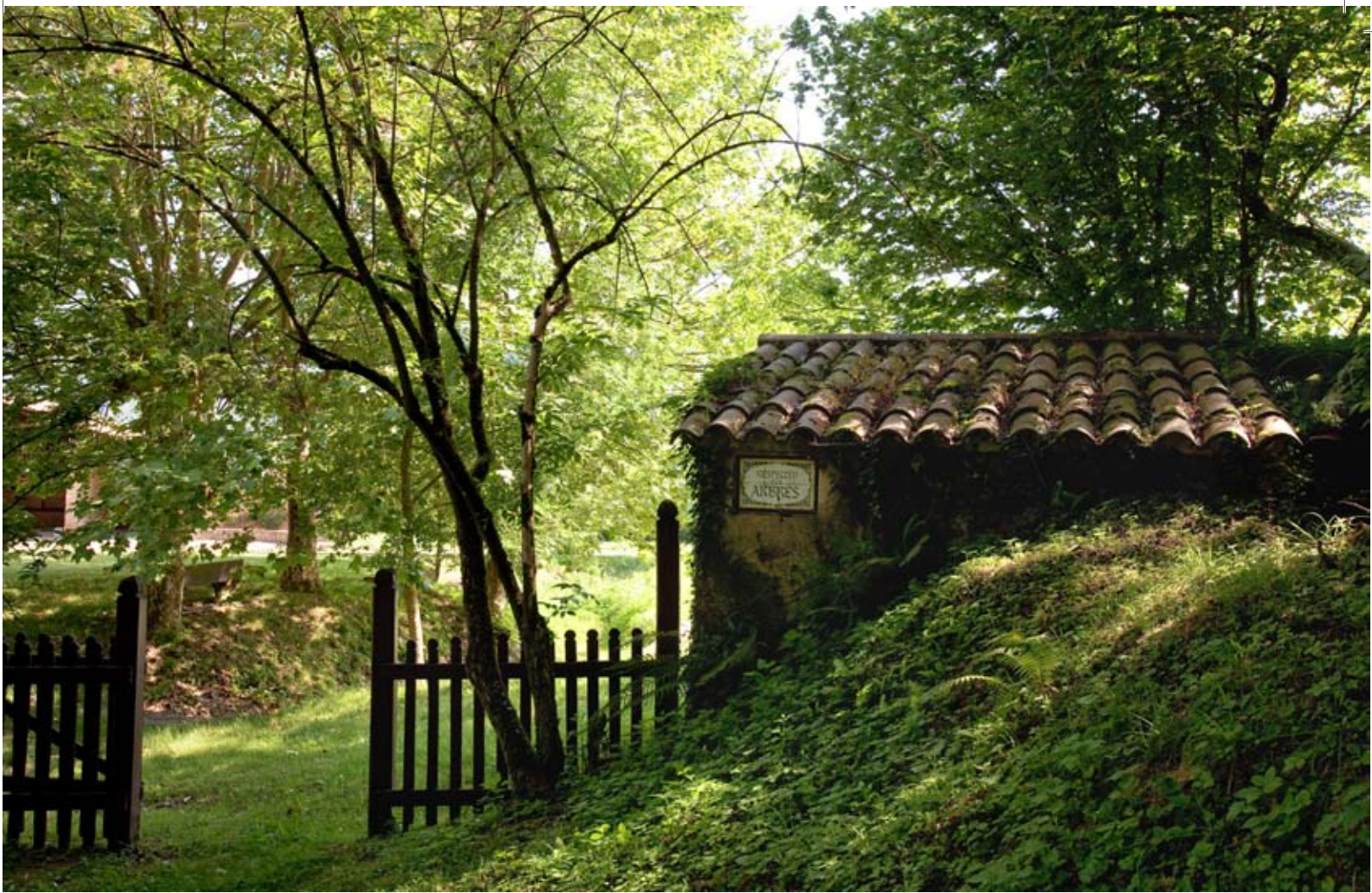
Més que convertir-se en un catàleg, aquest article pretén evidenciar la fragilitat tant dels jardins com de la seva memòria. Sense el seu propietari o el seu dissenyador, sense la idea que li dona rumb, la identitat d'un jardí desapareix més de pressa que les seves plantes. Així ho hem constatat en molts dels jardins aquí esmentats. I no volem parlar d'enjardinaments anònims, sinó de jardins d'autor, en aquest cas de Nicolau Maria Rubió i Tudurí, personatge polifacètic com pocs, mestre reconegut internacionalment i tanmateix exposat, com la resta de jardiniers, a l'efímer i a la desconsideració cap a la seva obra.

Un inventari per desbrossar

Quatre anys després de la seva mort, el 1985, una gran exposició va ressituat Rubió i Tudurí en la història. El reconeixement li arribava tard, tot i que la Barcelona de la transició havia arribat a temps, almenys, per encarregar-li el jardí de la plaça Gaudí. El catàleg editat per a l'ocasió incloïa un in-

ventari de l'obra de Rubió, deduït a partir dels plànols cedits per la vídua al Col·legi d'Arquitectes de Barcelona. Cap a una desena d'entrades corresponien a actuacions en terres gironines, algunes a la Costa Brava empordanesa i unes altres a zones humides dels Pirineus, sobretot a Puigcerdà. Resseguir-les és l'aposta d'aquest text, que passa pel damunt de l'obra més celebrada, els jardins de Santa Clotilde, no pas per negar la seva importància evident, sinó per aprofundir en l'època menys coneguda de Rubió, a partir del seu retorn a Catalunya, el 1945, privat de les possibilitats d'actuació pública que havia tingut abans de la guerra, en què havia estat director del Servei de Parcs i Jardins de l'Ajuntament de Barcelona. La majoria dels seus jardins gironins són d'aquesta segona època, proposats bàsicament per la burgesia barcelonina, que adquiria i adequava segones residències per a l'estiueig, o bé instal·lacions per al turisme incipient, tant de muntanya com de platja. Així Rubió i Tudurí, gràcies a la clientela privada, va poder combatre l'ostracisme a què el va sotmetre el nou règim.

Una llarga llista de jardins gironins denota el pes que va tenir Rubió i Tudurí en la definició de la imatge noble de la primera Costa Brava



L'enjardinament de la Costa Brava

Un dels projectes primerencs més interessants d'aquest nou tipus de jardins va ser el projecte de jardí i habitatges que Rubió i Tudurí va dissenyar per a Eduard Rosa a la seva finca de Calella. Del 1957 daten dos projectes per separat, l'un per al jardí dividit en parterres, l'altre per a la casa al capdamunt d'un terreny en pendent. Són posteriors, del 1961, els plànols per a un nou habitatge en un lateral de la finca per a Albert Rosa, i els d'una piscina. Per l'interès arquitectònic de tots dos habitatges –el més antic entroncant amb la tradició constructiva d'un noucentisme popular, i el més recent més lligat al racionalisme–, però també pel seu jardí, la finca ha estat catalogada com a bé singular per l'Ajuntament de Palafrugell.

El jardí busca emmarcar la casa al capdamunt del pendent mitjançant una avinguda central de xiprers. La presència dels xiprers –avui dia encara més imponents–, per bé que gens aliena a la filosofia paisatgística de Rubió, podria haver estat potenciada per l'ús que ja n'havia fet el matrimoni Woevodsky a Cap Roig, que va ser lloat



FUNDACIÓ PRIVADA NICOLAU RUBIÓ I TUDURÍ

per Josep Pla per la seva elegància i gravetat davant del mar. Els parterres rectangulars, geomètrics i dividits per balustrades i vegetació, són rics en gespa i espècies mediterrànies com oliveres i baladres, en contacte amb el paisatge circumdant amb el qual Rubió es complaïa a dialogar.

>> *Cap sa Sal, a Begur.
A dalt, jardí Masllorens, al
Mallol, a la Vall de Bianya.*

Puigcerdà, l'altra zona tradicional d'estiueig burgès de les comarques gironines, també va beneficiar-se del seny ordenador de Rubió i Tudurí

>> Cedres blaus, pollancre, verns, desmais, pins de Sòria, liquidàmbar, boix i grèvol, sequoies immenses i una moixera de pastor, ben cerdana: el que era abans el pla de Malamort, prop de Puigcerdà, és ara un verger nòrdic imaginat per Rubió i Tudurí. El jardí s'organitza entorn d'una gran prada que els arbres ja madurs encerclen tot deixant, emperò, espai per a les vistes des de la casa.



A partir d'aquesta intervenció en van venir moltes altres a Calella i a la Costa Brava. Resseguint la doma de la natura del matrimoni Woevodsky a Cap Roig, la investigadora Montserrat Moli ha descobert, en paral·lel, l'activitat de Rubió i Tudurí a la zona, acompanyat del pintor i jardiner Joan Mirambell Ferrer. Ja estaven documentats els jardins de Carles Sentís també a Calella, del castell de Vulpellac, el de l'Hotel Cap sa Sal de Begur o el projecte no realitzat d'un hotel a la Fosca de Palamós, però amb Moli la llista s'amplia amb els enjardinaments d'algunes cases de la ciutat-jardí de S'Agaró (el xalet Senya Blanca, el de Rafael Masó, les cases Nubió-Sibils, Cabestany, Florensa i Folguera, en col·laboració amb l'arquitecte continuador de l'obra de Masó, F. Folguera Grassi, i la família ganxona de jardiniers Arxer), la Casa Ventosa, d'Aiguablava, la casa Riera Cortés, una altra casa d'una urbanització de Palamós i la de R. Vila al Comtat de Sant Jordi, a Platja d'Aro. En total, una llarga llista que denota el pes que va tenir Rubió i Tudurí en la definició de la imatge noble de la primera Costa Brava.

Begur i Vulpellac

La intervenció vora els roquissars de Cap sa Sal de Begur, al gran centre hotelier creat el 1963, amb les dues piscines arronyades d'estil californià, el toc japonès de les passeres de fusta, combinat amb les plantes pròpies de l'indret, és una bona mostra d'aquesta nova Costa Brava mediterrània, però també eclèctica i cosmopolita, preparada per rebre turisme de qualitat. La seva inserció excepcional en el paisatge recorda la filosofia bàsica de Rubió i Tudurí, la voluntat deliberada d'imposar la marca de l'esperit humà en l'entorn buscant alhora una «rima interna» amb el paisatge circumdant. La condició d'oasi, de miracle humà, d'excepció, quedava ben definida als jardins de Cap sa Sal.

Un altre exemple de la dinàmica d'aquest patrimoni fràgil és l'enjardinament del castell de Vulpellac. L'històric castell dels Sarriera, adquirit el 1962 pel banquer Domingo Valls Taberner (1907-1978), va ser restaurat per l'arquitecte Ramon Duran Reynals en una intervenció costosa per l'època i que devia incloure la creació del jardí, encarregat a Rubió per l'amistat històrica i l'afinitat estètica que l'unia amb l'arquitecte. Però Do-



FUNDACIÓ PRIVADA NICOLAU RUBIÓ I TUDURÍ



FUNDACIÓ PRIVADA NICOLAU RUBIÓ I TUDURÍ



FUNDACIÓ PRIVADA NICOLAU RUBIÓ I TUDURÍ

>> De dalt a baix, grans moviments de terra en la construcció de Cap sa Sal, per reconfigurar la natura sense artifici aparent; la gran avinguda de xiprers, similars als de Cap Roig, per a la finca d'Eduard Rosa, a Calella, i jardins de Cap sa Sal, a Begur.

El mestre del jardí meridional

En la dilatada trajectòria humana i professional de Nicolau Rubió i Tudurí (Maó, 1891 – Barcelona, 1981), els seus contactes amb terres gironines van ser fruit d'encàrrecs, tant abans com després del seu exili a França. De la seva primera etapa se'n conserva el rellevant exemple dels jardins de Santa Clotilde a Lloret de Mar, construïts el 1919 en terrenys davant del mar per encàrrec del marquès Raül de Roviralta Astoul (1891-1979). Molt ben conservats i parcialment visitables, aquests jardins encarnen encara el paradís noucentista a la terra. De l'altra intervenció gironina d'aquests anys, la reforma del castell de Sant Mori feta el 1928, se'n sap ben poca cosa. En tornar de l'exili de França, Rubió va redirigir la seva activitat als projectes d'enjardinaments privats i, en menor mesura, a la feina d'arquitecte. La seva activitat d'aquests anys no es pot desvincular de la nova economia dels cinquanta i seixanta, la industrialització i el turisme creixents: ho palesen els enjardinaments d'empreses com la de Saphil a Ripoll –en una històrica colònia industrial–, d'hotels, d'urbanitzacions i de segones residències, bé a prop del mar –tant a la Costa Brava com a Canàries, el Maresme o Mallorca– bé allà on ja hi havia una il·lustre tradició d'estiueig senyorívol, com a la Cerdanya. En aquesta segona etapa, els nous dissenys de Rubió es beneficiaren del seu bagatge cosmopolita, i hi va exhibir l'eclecticisme que sempre havia defensat tant en la pràctica com en els seus textos sobre jardineria, com *El jardín meridional* o *Del paraíso al jardín latino*. Coneixedor de les exigències del nostre clima i del territori, els seus jardins mostren noves influències i exotismes, però respectant les regles del nostre sud, que Rubió coneixia bé, sobretot el respecte pel bé escàs de l'aigua, bàsic en tot jardiner àrab o llatí.

Josep Pujol i Coll



>> Jardins de Santa Clotilde, a Lloret de Mar.

mingo Valls va morir sense descendència, i des de llavors el castell ha passat per diverses mans, mentre que el jardí, sense un propietari conscient de la seva història, ha evolucionat al marge del que havia previst el seu autor. Avatars similars s'han donat en altres casos, amb múltiples canvis d'usos i de propietaris que han sotmès els jardins d'autor a profundes transformacions d'acord amb la volubilitat de la moda o de les onades econòmiques. Un esperit pragmàtic com el de Rubió, en el seu tractat sobre el disseny de jardins, *El jardín meridional*, ja preveia com a condicionants bàsics per a la supervivència del jardí no només l'aigua o el tipus de terreny, sinó també els gustos i la disponibilitat del propietari, ja que cap jardí no pot viure sense «l'amistat del seu amo».

Els cottages de muntanya

Puigcerdà, l'altra zona tradicional d'estiueig burgès de les comarques gironines, també va beneficiar-se del seny ordenador de Rubió i Tudurí, bé en cases senyoriales d'estiueig entre magnífics paratges naturals, a l'estil dels *cottages* anglesos, bé en edificacions hoteleres com les de l'Hotel del Golf o l'Hotel del Lago –més sotmeses a les pressions urbanístiques dels darrers anys–, que han dinamitat les possibilitats de mantenir-hi els jardins amb què l'arquitecte els va enriquir. El jardí privat per a Josep Vilà, en canvi, ha madurat segons el previst, amb unes sequoies que s'han tornat més imponents. Hi trobem, altra vegada, el vincle d'amistat amb Duran i Reynals, ja que la casa fou una de les darreres edificacions dissenyades per l'arquitecte, a l'inici dels anys seixanta. Posteriorment, un projecte del paisatgista madrileny Fernando Caruncho hi preveia una intervenció amb un llac que, finalment, no es va concretar, de manera que el jardí encara segueix evolucionant segons la línia prevista per Rubió.

Un jardí oblidat a la Garrotxa

La catalogació sistemàtica dels jardins de Nicolau Rubió i Tudurí és un dels objectius de la fundació privada que du el seu nom, amb seu al poblet empordanès de Calabuig, ocupada actualment a celebrar els cent vint anys del seu naixement i a catalogar la documentació original que conserva, en col·laboració amb l'Arxiu Nacional de

La catalogació sistemàtica dels jardins de Nicolau Rubió i Tudurí és un dels objectius de la fundació que du el seu nom



Catalunya. La institució haurà d'estar atent a les sorpreses, al que pugui trobar-se més enllà de plànols i de documentació escrita, uns testimonis que no sempre es demostren prou eficients a l'hora d'estudiar aquests elements patrimonials. Podrien ser de Rubió, es diu, el jardí de Can Boix, a Sant Miquel de Cladells, i també el jardí Masllorens, al Mallo, a la Vall de Bianya. D'aquest darrer potser no en resta tradició escrita, però tant pel testimoni ferm d'Anna M. Masllorens com per les traces de natura delicadament puntuada, potser no cal. Per al seu pare, el fabricant otolí de gèneres de punt Manuel Masllorens, Rubió i Tudurí va dissenyar a principi dels anys vint un jardí

destinat a l'hectàrea de terreny on havia d'edificar la seva casa familiar d'estiueig, entre roures centenaris i un aiguamoix que van ser respectats, així com antigues fonts i safareigs, un carner i una masoveria. La combinació de bosc i jardí, de les diverses mans interventores, d'espècies autòctones i incorporades –pins i avets–, n'ha accentuat la saviesa amb el pas dels anys. S'hi han desdibuixat fites i itineraris proposats, substituïts per una vegetació invasora i tot i així educada. Segurament al seu autor –si ho fou– li hauria agradat.

>> Puigcerdà.

Josep Pujol i Coll
és professor i escriptor.

L'activitat de Rubió els anys posteriors a l'exili no es pot desvincular de la nova economia dels anys cinquanta i seixanta, la industrialització i el turisme



>> Jardins de Can Viader.

Un jardí de masia: Can Viader de Parets d'Empordà

Al número 1 d'*El Balcó*, revista municipal de Bàscara, de l'1 de juliol de 1996 –la portada del qual em va tocar il·lustrar– es feia una exhaustiva entrevista a Fernando Viader i Gustà (1916-2006), el darrer propietari de Can Viader, a Parets d'Empordà. Fernando Viader fou un apassionat de la història i arribà a publicar l'estudi genealògic de diverses famílies de propietaris rurals de les comarques gironines. El seu llinatge mateix s'emparenta amb gairebé totes les famílies ennoblides per Ferran el Catòlic a la sentència de Guadalupe.

IGNASI ESTEVE I BOSCH > TEXT

L'expressió material de la pairalia es reflecteix en el contingut de la casa, on s'ha conservat un arxiu d'un miler de pergamins, imatges i mobles que parlen d'un sistema econòmic i social que es transformà o gairebé desaparegué durant el segle xx, però que ha configurat el paisatge i l'economia del país. Tanmateix, l'aparença externa del mas no troba el guarniment de noblesa en els materials de construcció, sinó en la vegetació que l'acompanya (un folre d'enfiladisses *Partenocissus tricuspidata* i de rosers) i els espais de connexió fluïda entre la casa i l'entorn de camps i bosc: els patis i els dos jardins.

L'entorn de Parets d'Empordà és el de la calma dels camps en terrasses fèrtils, amples, i dels boscos de ribera que reposen a la banda de migdia del Fluvià, on es parteix l'actual Pla de l'Estany del natural Alt Empordà. Damunt d'aquesta elevació discreta albirem el Mont, a ponent.

El pati rebedor

Les darreres ampliacions fetes a principi del segle xx obriren el mas cap a tramuntana i cap a llevant. De la banda nord, resseguint l'antic camí (possible Via Augusta, d'aquí el nom de *Viader*, 'veí de la via'), hi ha el pati que fa les funcions de rebedor a l'aire lliure.

Aquest pati, espaiós i lluminós, es protegeix de la Via per una paret alta i puntejada d'algunes copes de terrissa. El color l'hi posen els rosats lilosos dels baladres, les hortènsies i l'arbre de l'amor (*Cercis siliquastrum*).

Les copes són un recurs ornamental recurrent però que recorda, en aquest cas, els vestigis d'un altre jardí també centenari que, separat del casalot de Montiró (Ventalló), es reclou en un tancat al costat dels conreus. Se'n conserven les traces i els murs allà on l'espai en permetia la construcció, amb les també consuetudinàries palmeres, que eren signe, ja al segle XIX, d'exotisme i distinció.

L'aparença externa del mas troba el guarniment de noblesa en la vegetació que l'acompanya



>> Jardins de Can Viader.

Les copes enllacen amb una tradició antiga, clàssica, i a Can Viader també les trobem tot marcant el ritme del balustre damunt el porxo-atri de la capella, o resseguint cantonades de parterres. La seva versió més funcional són els recipients i testos de terrissa o les antigues piques de pedra reutilitzades, que acompanyen l'arquitectura o indiquen punts d'atenció enmig de les masses vegetals.

Una filera de testos de ceràmica amb hortènsies flanqueja el porxo d'entrada. Aquesta planta simbolitza la bonhomia d'allò casolà, amable. Per exemple, en la seva reobertura, i com a senyal d'apropament al poble, al Parlament alemany s'ha inaugurat un gran pati amb una munió de testos amb hortènsies.

L'obaga i el temps han folrat de molsa el paviment on estan encastats els testos. Hi ha molsa si hi ha continuïtat de l'ombra, immobilitat del suport, quietud.

El pati rebedor enllaça les dues entrades a la casa amb els dos jardins. Prop del

porxo de porta forana, es creua l'antiga Via i s'accedeix al jardí de ponent, tot clapejat d'ombres. L'entrada de llevant, però, enceta un recorregut cerimoniós, d'espais consecutius, que primer s'obre al jardí formal, afrancesat, i després gira cap al porxo-atri que aixopluga l'entrada de la capella, on es torna a dilatar per oferir axialment la perspectiva de la façana.

La cortina vegetal cobreix i dignifica els murs, i contrasta amb la grava lluminosa. Les parets verdes encerclen un recinte on la fe dels propietaris pot simbolitzar-se amb el pou (aiguabeneitera?) que es troba just abans de l'atri de la capella. Sota les voltes de l'atri hi ha inscrita la benedicció «JHS / Dominus custodiat / introitum tuum et exitum tuum / ex hoc nunc et usque in saeculum / Amen»: la purificació per entrar.

Una petita porta, amagada sota l'ufanós saüquer, ens deixa passar des del pati rebedor, ran de façana, cap al jardí de llevant. Té l'aire de les portes dels recintes cerimonials dels jardins japonesos; igual que en el

En aquest jardí es condensen els anhels de transcendència dels Viader, que no es compliren plenament, en no tenir descendència



>> Jardins de Can Puig,

portal de la capella, el visitant ha de fer una petita aturada, un pensament, com una genuflexió, abans de dirigir la mirada al jardí de parterres. Un cop traspassada la portella, un parell de piques petites de pedra, a banda i banda, acompanyen l'ombra amb aigua mansa.

L'artialització

Segons Alain Roger, perquè un territori pugui ser percebut com a paisatge hi ha d'haver abans la intercessió de l'art, de la literatura, de la pintura... Perquè hi hagi apreciació estètica d'un entorn cal, doncs, la seva descripció o evocació sota paràmetres poètics que eixamplin el seu contingut, purament funcional, cap a una percepció estètica o cap a una identificació cultural col·lectiva. És el que Roger ha batejat com l'*artialització* del paisatge.

Augustin Berque hi afegeix que no hi ha pensament paisatgístic si no es compleixen una sèrie de requisits, entre els quals posa com a primer que hi hagi literatura que canti la bellesa del lloc; després, que inclogui jardí de lleure, que l'arquitectura s'hagi planificat per gaudir de vistes boniques, que s'hagi pintat el territori en qüestió... Em sembla que el jardí de Can Viader respon molt favorablement a aquests requisits. El primer, sobretot.

Maria Dolors de Ribot i de Balle, vídua de Fernando Viader, ha mantingut des de sempre l'amor per la literatura. Els seus pares l'obsequiaren, en la seva joventut, amb

una edició exquisida dels seus poemes. El seu espòs en confegí un altre exemplar amb il·lustracions d'ell mateix. Ara, al cap dels anys, hem tingut el privilegi de conèixer-la i de rebre una selecció de poemes inèdits seus, algun d'ells acompanyen aquestes ratlles.

L'emprenedora i dibuixant de flors Maria Sibylla Merian (Frankfurt, 1647-1717) ja assegurava que «la vida de les persones és com la d'una flor». Aquesta metàfora, treta d'un llibre que parla de les dones promotores de jardins, també apareix sovint en les poesies de M. D. de Ribot. De fet, els jardins de Parets són talment una projecció de la vida dels seus creadors, el matrimoni Viader, sobretot el jardí de llevant, construït fa uns trenta anys, que va esdevenir l'aportació més significativa i expressiva del matrimoni a la propietat. En aquest jardí es condensen els seus anhels de transcendència, que no es compliren plenament, en no tenir descendència. De tot l'entorn vegetal i paisatgístic, M. D. de Ribot en recull i n'aboca sentiments en versos endreçats, noucentistes.

Ingratitud

Roses plenes de perfum
que us vestiu totes de llum
amb la claror de l'albada,
ben enceses de color
quan vos abraça amb amor
el sol de la migdiada;
roses pàl·lides de son

Una avinguda del jardí rep el nom de *camí de Montserrat Vayreda*, l'escriptora i cosina enyorada de la propietària



>> Jardins de Can Viader.

a l'hora que el sol es pon
en el caient de la tarda;
roses que enyoro prop meu,
la vostra vida, tan breu,
no mereix ser desfullada.
(Girona, 13 d'abril de 2009)

La sublimació artística dels estadis vitals es concentra en l'escriptura i en la construcció i gaudi dels jardins. Una petita avinguda bosquetana del jardí de ponent rep el nom de *camí de Montserrat Vayreda*, l'escriptora i cosina enyorada de la propietària; és una exaltació de l'amistat i de la literatura que singularitza un indret, com fan els petits altars amb escultures que es van descobrint en el recorregut.

A Montserrat Vayreda

Ets tan plena de vida, tan oberta
-a flor de pell tot el que dus a dins-,
que el teu parlar graciosament desperta
com un perfum llunyà de romanins.

I la paraula que el llavi desgrana
té l'harmonia d'un viure molt clar,
té la serena quietud de la muntanya
i la gràcia i la llum que té el pla.

Et sento a tu! I veig totes les coses
com aclarides d'un braçat de sol,
i xisclessin al pit moltes aloses
estes amb un vol...
(31 de desembre de 1944)

Oci i negoci

Un altre requisit d'obra paisatgística que compleixen els jardins de Can Viader és el de l'espai per al lleure, per a l'oci, per a la contemplació.

Des de l'antiguitat, s'ha evocat l'Edat d'Or com un espai mític on la terra dóna els seus fruits gratuïtament i les persones poden gaudir del temps lliure i de les bondats de la natura. En paraules d'Augustin Berque: «[...] per convèncer l'elit cultivada, dels terratinents, per als qui el camp era el lloc de l'*otium*, aquest estat del gaudi que negava (*negare*) els assumptes (*negotium*) de la ciutat [...] La visió humana no és només una qüestió d'òptica; és també una qüestió de construcció social».

Aquest anhel ancestral s'ha perpetuat fins gairebé als nostres dies. A partir de l'aburguesament de la propietat mitjançant la conquesta de temps per al lleure, a partir de la necessitat de disposar d'espai per a l'aparença i la representació, va aparèixer la necessitat de la conquesta platxeriosa de l'espai exterior, fins aleshores dedicat a la producció.

La voluntat de crear un escenari «natural» d'acord amb l'estatus social, que permeti estones de lleure, de convit i de trobada, en la proximitat del riu, en una petita clariana del bosc, es materialitza al jardí de ponent, construït amb materials i plantes del lloc (còdols, freixes, alzines, boix...) probablement a principi del segle XX.

Per millorar l'harmonització amb l'interior senyorial, el jardí de llevant, de traçat

Al jardí de Can Puig Massanet, l'espai que havia d'ocupar un possible jardí de parterres ara és un pla de gespa útil per a concerts estiuencs



>> Jardins de Can Viader.

axial i sistemàtic, inclou una sala a l'aire lliure que convida més a l'aparença formal. En un i altre, els racons per seure són fets de pedres provinents d'antics trulls. Aquesta reutilització és recurrent en altres jardins de l'època i devia coincidir amb la minva de producció d'oli després de les glaçades dels anys cinquanta. En trobem un exemple a l'altra banda de la plana empordanesa, a Vilafant, al gran casal de Puig Massanet. En aquesta pairalia trobem també la dualitat formal del jardí: per una banda, hi ha un bosquet en un terraplè que arrecera de tramuntana, que aixopluga taules de pedres de mola sota alzines centenàries, i per l'altra, un espai on s'havia de situar un jardí de parterres. Lafegit monumentalista i neoclàssic que es volia construir a la façana de ponent de can Puig Massanet, a la segona meitat del segle XIX, havia d'anar acompanyat d'un gran jardí formal proporcionat a les dimensions de l'arquitectura. N'ha quedat, però, un traçat de xiprers també centenaris, que encercla el recinte, i alguna tanca de boix retallat entre aquest i l'entrada de ponent. L'espai que havia d'ocupar el jardí de parterres ara és un pla de gespa útil per a concerts públics estiuencs.

El jardí germinal

Una altra condició per declarar un paisatge amb voluntat estètica és que hi acompanyi la intervenció constructiva, que l'arquitectura hi dialogui.

El jardí de ponent de Can Viader és, de fet, l'arranjament d'una costa boscosa, amb una intervenció molt discreta, d'un romanticisme naturalitzat. Es pot contemplar des d'una terrassa d'entrada al nivell del camí, de la Via. Es visualitza, en part, des d'aquest nivell superior. Per descobrir-lo del tot cal endinsar-nos-hi i baixar, entrar a la cova metafòrica de la boscuria, que ens acostava al riu, a l'aigua primigènia: «El geni de la vall [...] és el poder engendrador de la natura, encarnat en el curs de l'aigua. A la mitologia xinesa, el Kulun és la residència de la reina dels immortals: relacionada amb les deesses occidentals de la fecunditat» (Augustin Berque).

Aquest jardí al bosc conté tot l'esperit de la natura mare. Una frondositat uterina serveix com a amagatall d'observació des del recés.

En les cultures més orientals, el jardí sorgeix directament com a idealització d'un

entorn geològic, més mineral; un entorn on les roques, els arbres i els rierols adopten una ànima. Etimològicament, *ànima* ve de l'arrel indoeuropea *ani*, que vol dir 'buf', lloc d'on surten les emanacions.

En aquest entorn descobrim lledoners centenaris i llors (*Laurus nobilis*) espigats que devien haver fet de tanca dels corriols. Les alzines i els freixes els han passat al davant. Queda una placeta buida a l'extrem, una clariana al bosc. En algunes vorades hi tornen a créixer els lliris (*Iris*) heràldics i la xeringuilla.

Recés

Tinc un jardí esponerós
-verd tendral a trenc d'albada-
pintat amb tots els colors
que desvetlla l'ocellada.

Tinc un jardí lluminós
-sol roent de migdiada-
brunzent de vida i sentors
quan la terra és abrusada.

Tinc un jardí gloriós
-llum morent de la vesprada-
quan regalima el sol fos
en el caient de la tarda.

Tinc un jardí misteriós
-blavor de nit estrellada-
que a tota hora m'és repòs
i em fa la vida més clara.

M'enfonso pels seus camins
i sento ànima endins
tota la pau, retrobada.

Els dos jardins

En la tradició cultural d'occident, el jardí, com a metàfora del paradís, sorgeix de la producció i les formes de l'horta. Aquesta queda reclosa i repartida en partions conreables i assequibles. La creu de camins apel·la a la síntesi més estricta del cosmos.

El jardí de llevant de Can Viader és un projecte simbòlic i intencionat que acompanya i completa la casa. Ocupa l'espai d'un camp que tancava el mas i que ara crea una transició més culta entre el conreu i la llar. S'estructura a la francesa, però seguint les pautes dels jardins mediterranis, claustrals.

La contenció formal s'ha compensat durant molts anys amb la voluptuositat de les flors



>> *Jardins de can Puig.*

La seva contenció formal s'ha compensat durant molts anys amb la voluptuositat de les flors. Avui encara hi llueixen la valeriana, les roses, els lliris, la xeringuilla, les petúnies...

El passeig entre parterres és més dirigit, còmode, allunyat del trepig insegur però càlid dels còdols folrats de molsa. Els recorreguts aquí són clars, finits, i afavoreixen, malgrat la claror i el color, la melangia.

Rèquiem

Camins del meu jardí, esborrats
per l'orfenesa
d'unes mans ertes i un ritme acabat:
els ulls que amb tant d'amor us resseguien
sols s'emmirallen amb l'eternitat.
(Parets)

Des de l'eixida i els finestrals que s'obren a llevant es pot gaudir de les flaires dels rosers i de l'estampa dels eixos dibuixats amb parterres al pla i emfatitzats pels xiprers a les cruïlles. Els acompanyen les palmeres, els *Prunus*, la magnòlia, els freixes, els pollancre i les alzines.

Aquest és l'espai per als fruiters i per a les beneïdes oliveres. L'horitzó de camps i turons s'albira entre un mur vegetal prou porós.

La dualitat formal que expressen els jardins de Can Viader exemplifica la dualitat de la vida mateixa i resumeix els eters dilemes de la cultura occidental: jardí francès o

jardí anglès, seny o rauxa, classicisme o romanticisme, conscient o inconscient, racional o irracional... Les associacions poden continuar en la dualitat masculí o femení, mentalitat sistemàtica o empàtica. Aquesta dualitat ha estat la fórmula on ha fructificat el contrast. Un contrast crític i fèrtil.

Dualitat

Tinc la casa amb dos jardins
que du com dues arracades:
l'un s'enjoia als dematins,
l'altre al caient de la tarda.
L'un amb xiprers vellutats
i oliveres platejades,
roses pintades de llum
i parterres ordenats
cap enter dins la mirada.
L'altre, penjat cap al riu,
tot ell ombrejat de branques,
camins flonjos, encatífats,
plens de molsa i fullaraca
de cara a ponent viu
l'horitzó per sola tanca
i s'abranda al sol ponent
com una glòria daurada...
(Jardins de Parets)

Ignasi Esteve i Bosch és
artista plàstic i paisatgista.
Maria Dolors de Ribot i de Balle és
l'autora dels poemes inèdits
que publiquem en aquest article.

La dualitat d'aquest jardí exemplifica la de la vida mateixa: jardí francès o anglès; seny o rauxa



>> La font Picant.

Les fonts i els passeigs dels estiuejants

A totes les viles (de manera especial les balneàries) que han gaudit de colònies d'estiuejants durant el període que va de final del segle XIX a 1936, les fonts i els passeigs han format part indissociable dels rituals socials (les fontades i les passejades) i de salut (l'«anar a prendre les aigües») de les classes benestants que protagonitzaven l'estiueig.

JOAQUIM M. PUIGVERT > TEXT

Els entorns de les fonts més freqüentades varen ser oportunament arranjats i urbanitzats seguint molt sovint models provinents de l'art de la jardineria, en un veritable procés de domesticació de la naturalesa que va tenir la seva transcendència en la configuració de la imatge del paisatge de moltes comarques; no endebades molts estiuejants enviaven cartes postals a amics i parents amb imatges fotogràfiques de les principals fonts que sovintejaven. L'imaginari paisatgístic de les fonts també va ser fixat (o creat) per la literatura (particularment la poesia) i la pintura, com és el cas de les teles de Santiago Rusiñol inspirades en l'olotina font de Sant Roc.

Les fonts i els passeigs: un exemple de bellesa natural o artística?

Si fem una ullada al volum cinquè de l'*Àlbum Meravella. Llibre de belleses naturals i artístiques de Catalunya* (1933) podrem constatar com de manera sistemàtica s'hi menciona la presència en nombroses poblacions de fonts amb qualitats medicinals i que en molts casos eren també «motiu

d'agradable esplai». Es comprova, així, com sovint font i passeig eren dues realitats indissociables. De Ribes de Freser, per exemple, el llibre n'esmenta, a part del passeig Guimerà, al bell mig de la vila, el passeig que «tot remuntant el vessant ple d'arbres, va fins la Font de la Margarideta»; de Camprodon, el «bell i ben urbanitzat passeig de la Font Nova», entre d'altres «passeigs i camins encisadors que condueixen a una vintena de fonts»; de Sant Joan de les Abadesses, n'afirma: «s'han obert nous i amplis passeigs», i «en els pintorescos entorns de Sant Joan i en tota la vall hi ha un gran nombre de fonts i manantials d'aigües medicinals, sense comptar la famosa Font dels Banys o Font Pudosa que és tocant a la vila»; d'Olot, diu: «els seus passeigs són magnífics. Les fonts nombroses (arriben a una seixantena) d'aigües cristalines, fresques, copioses i saludables. Algunes estan arranjades amb seients i taules de pedra i moltes es troben en indrets ombrívols, atractius, plantats d'arbres i sadollats de poesia. Són notables les fonts de Sant Roc, Les Deus, Les Tries, La Salut, Noc d'en Cols, Les Feixes i Coní».

Els entorns de les fonts més freqüentades varen ser arranjats i urbanitzats seguint models provinents de l'art de la jardineria



Les fonts humils i romàntiques

Si observem postals i fotografies de fonts de final del segle XIX i començament del XX ens podem adonar que sovint l'entorn d'una font podia ser ben humil; hi havia, tanmateix, uns comuns denominadors que pràcticament no faltaven mai: un rústec mur de contenció contra les esclavissades, una pica de pedra on anava a parar l'aigua que brollava, bancs, pedrissos i taules de pedra on berenar o posar granets d'anís als vasos curulls d'aigua fresca, o una clariana més o menys espaiosa amb grans arbres que projectaven ombres, amables i generoses, que incrementaven el to frescal de la contrada. Sovint, en la clariana de la font hi havia alguna varietat de plàtans (*Platanus x hispanica*, *Platanus orientalis*...), l'arbre urbà per antonomàsia que des de final del segle XVIII s'havia fet present per vorejar els camins i carreteres que menaven a les viles i ciutats i convertir-los així en els primers passeigs urbans. Els plàtans convivien amb altres arbres més propis de cada indret, com alzines, roures, freixes, salzes, avellaners, faigs, oms, verns, castanyers i molts altres. Malgrat la humilitat de moltes d'aquestes fonts, construïdes

per mestres de cases locals i paletes anònims, sovint mostraven, encara que fos de manera molt subtil, la influència de la moda dels jardins romàntics del segle XIX, l'ombra allargada dels quals es pot rastrejar, ben vivificada quan no sofisticada, en l'època del modernisme (o del neoromanticisme). En efecte, el gust per recrear petites grutes, construir rocalles amb còdols i pedres de riu en el punt on brollava l'aigua, o aixecar petits ponts de fusta (o d'obra amb baranes que fingien ser troncs de fusta) si hi havia rieres al voltant era una de les seves principals característiques formals que, sens dubte, contribuïren no pas poc a fer més pintorescos molts indrets, fent honor a una de les accepcions que dona el diccionari de *pintoresc*: 'que convida a pintar en la mesura que és agradablement irregular i desordenat'. Així, per exemple, va descriure l'historiador Francesc Carreras Candi la font Picant de Sant Hilari, situada vora la riera de Mansolí, el 1911: «les vores de la riera de Mansolí en lo que volta a la font de la aygua picant, son una preciositat. Molt compte s'hi ha tingut en no malmetre arbres y plantes trepadores que ho hermosejan ab sa varietat de línies y

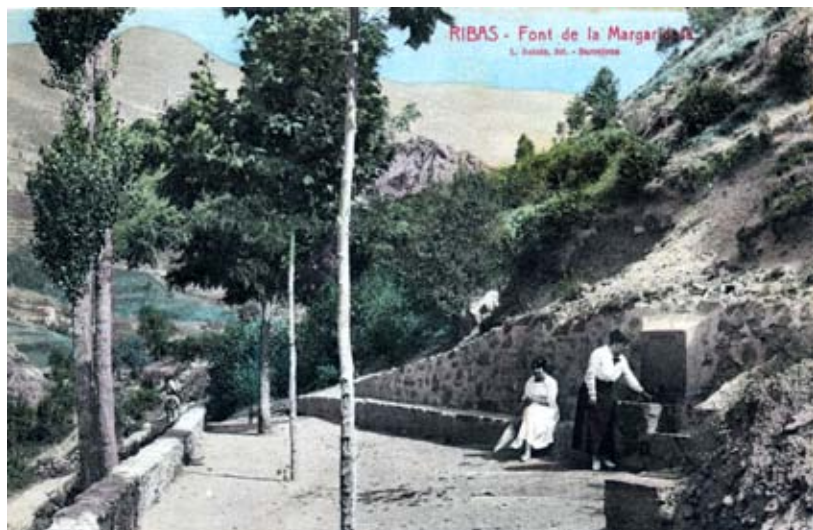
>> *Font de Santa Teresa, actualment, després de la intervenció de l'arquitecte Josep M. Pericas de l'any 1927.*

El procés de domesticació de la naturalesa vetllant per mantenir alhora un cert aire de rusticitat «salvatge» es va experimentar a la font Moixina

CARRERAS CANDI: NOTES HISTÒRIQUES DE SANT HILARI ÇÀ-CALM. 1911



ROISIN



ARXIU D'IMATGES D'OLLOT



>> A dalt, font de Santa Teresa, vora la riera de Mansolí, el 1911, a Sant Hilari. Al mig, font de la Margarideta de Ribes de Freser, a començament del segle xx. A sota, la mateixa font de la Margarideta després de la reforma endegada per Josep Danés el 1933.

«Arranjar les muntanyes, duent-hi l'arbitrarietat dels jardins, arbitrants-les en arquitectura»

entonacions. Sols ha ajudat a la naturalesa la mà de l'home, arreglant viaranys, atravesant los rechs amb pontets rustechs, tertraplenant les escabrositats rocoses, en una paraula, convertint-les en bonics passeigs». Aquest procés de domesticació de la natura, vetllant per mantenir, tanmateix, un cert aire de rusticitat i de naturalesa «salvatge», molt en la línia de la tradició anglesa dels jardins paisatgístics, també es va experimentar en els arranjaments fets a final del segle XIX a la cèlebre font Moixina d'Olot, que, tal com ha dit Margarida Casacuberta, «sembla un paisatge creat a imatge i semblança de la pintura de l'Escola d'Olot i no pas a l'inrevés».

Les fonts monumentalitzades del noucentisme

Però algunes de les fonts romàntiques o neoromàntiques no resistiren el pas de les modes. Els noucentistes mantenien una relació diguem-ne més desacomplexada amb la naturalesa, segons la màxima orsiana que calia «arranjar les muntanyes, duent-hi a elles l'arbitrarietat dels jardins, arbitrants-les en arquitectura». De la important mutació que varen experimentar algunes fonts a mans dels arquitectes noucentistes en són uns boníssims paradigmes les fonts Picant i de Santa Teresa, a Sant Hilari Sacalm (al costat de la riera de Mansolí, dins el recinte del balneari o establiment Martín), i la font de la Margarideta, a Ribes de Freser. A la font Picant, Pericas hi va aixecar el 1927 un contundent i massís arc cobert de pedra picada que substituïa un discret i rústec cobert de fusta. En mots d'Ignasi Solà Morales, Josep M. Pericas va construir la nova font Picant «amb un llenguatge noucentista i amb una precisió de disseny i de realització admirables». Solà hi afegí: «Malgrat afirmar-se amb una rotunditat monumental en un entorn de dimensions molt reduïdes, manté una atenció subtil al lloc. De la idea de donar a cada estadant un alvèol per tenir-hi el got, en fa també un tema de disseny de molt interès. El lloc per a l'aiguader acaba de confirmar l'ordre i la disciplina terapèutica que requereix la presa de l'aigua picant en dosis exactes». Pericas també projectà la nova font de Santa Teresa en el mateix recinte del balneari de la font Picant; en aquesta intervenció la petita gruta a tall de gran rocalla amb una gran marquesina fou substituïda per una mena de volumè-

trica i expressionista capella inspirada en les formes romàniques, amb una gran barbana de fusta i uns rústecs alvèols de terra cuita on dipositar els corresponents gots.

A la font de la Margarideta de Ribes de Freser, va ser l'arquitecte Josep Danés el que el 1933 hi projectà notables reformes, inspirades en les fonts que Forestier i Nicolau Rubió i Tudurí havien projectat en el parc barceloní de Montjuïc no feia gaires anys. Es tractava d'una font molt freqüentada pels estiuejants de la vall de Ribes, fet que l'arquitecte atribuïa en la memòria explicativa a «la bondat de la seva aigua lleugerament ferruginosa i magnesiada i la seva pintoresca situació, dominant la vila, i gairebé tocant-hi». La intervenció consistí a aixecar-hi un mur de pedra de Sagnari (amb la doble funcionalitat de reforçar el marge i oferir seient als visitants) amb un coronament mixtilini decorat amb un parell de grans boles, mostra de la revaloració del barroc per part dels noucentistes. Al centre de la font s'hi col·locà un gran plafó ceràmic (avui malauradament perdut), executat pel prestigiós obrador ceràmic Serra de Cornellà, on, a més del nom de la font, hi havia la representació idíl·lica d'una noieta amb un cant i unes orenetes. L'aigua brollava d'un cap de lleó ceràmic i queia en una pica de formes pròpies de l'art déco, s'escolava de manera vista i anava a parar a un petit regueró també vist, que feia d'eix de simetria de tot el conjunt i resseguia el terra de la petita plaça que hi havia al da-

vant la font fins a trobar el marge; tot plegat amb l'objectiu, afirmava Danés, que «el soroll de l'aigua i el moviment de la mateixa resultin elements a sumar a l'encís del lloc».

Un altre patrimoni fràgil?

El fet que les fontades hagin deixat de ser un hàbit social estès entre la població, des de fa ja molts anys; el desplaçament de les teràpies i cures basades en les aigües envers l'ús de tota mena de fàrmacs, malgrat una certa revifalla dels balnearis durant els darrers anys; la contaminació de les aigües a conseqüència dels nitrats provinents dels adobs químics dels camps, que ha fet proliferar els inefables cartells d'«Aigua no potable» al costat de massa fonts; la pèrdua de moltes fonts per una explotació excessiva dels aqüífers; els canvis socials i generacionals a l'entorn de l'estiu... tot plegat ha provocat que les fonts i els passejos que hi menen hagin entrat en una profunda crisi que, de retruc, ha provocat el seu deteriorament progressiu per manca de manteniment. Seria bo, tanmateix, aprendre a contemplar les fonts i els passejos com a parts integrants del patrimoni paisatgístic i arquitectònic del país, ja que, ben mirat, són magnífics testimonis d'un temps en què es domesticava la natura i es monumentalitzaven les fonts amb l'objectiu de convertir-les en una mena de santuaris naturals on l'aigua era un cobejat objecte de salut i de culte.

Joaquim M. Puigvert és historiador.

>> La font Picant, avui.

