



Fig. 1. Plànol de situació dels cementeris de Daniya. A: Medina Taifa, B: Medina Almohade.

1: Cementeri bab-Undara. 2: Cementeri intramurs. 3: Cementeri de "El Fort". 4: Cementeri del Centre Terrisser.

DIBUIX: M. Ortola

MAQBARES DE DANIYA, ELS CEMENTERIS URBANS DE LA MADINA ANDALUSINA.

Josep A. Gisbert Santonja

Arqueòleg

Cap del Servei Municipal d'Arqueologia de Dénia

Els darrers vint anys, amb l'inici del Pla d'Arqueologia Urbana a la ciutat de Dénia, hem experimentat una eclosió de dades que ens permeten, com en poques medines d'Al-Andalus, documentar múltiples aspectes de la *forma urbis*, és a dir, de la topografia urbana de la ciutat islàmica.

Abans, les traces de les murades urbanes, sovint sols constatades per la cartografia històrica, permetien oferir algunes propostes i hipòtesis de treball sobre el perímetre dels espais urbanitzats (J. IVARS, 1982; R. AZUAR, 1989).

El desenvolupament d'intervencions arqueològiques urbanes ha estat la base per a la presentació de successius estats de la qüestió (J. A. GISBERT, 1986; 1993, J. A. GISBERT, V. BURGUERA i J. BOLUFER, 1992) on es defineixen, a partir de la documentació, de la cartografia històrica, i de les troballes arqueològiques, els trets de la ciutat andalusina. Les darreres sistematitzacions recullen les dades més recents sobre la qüestió (J. A. GISBERT, en premsa), malgrat que no es tracta la problemàtica que envolta els cementeris urbans de *Daniya*.

Han estat diverses les raons que han determinat que no trascendirà abans la qüestió dels espais funeraris de la ciutat. D'entre aquestes, destaquem el fet que, amb més de quinze anys d'intervencions arqueològiques sistemàtiques als espais de la Medina i del Raval, i als voltants i contorns de la ciutat, la documentació de tombes ha estat un fet molt puntual i tardà. Així, el cementeri més extens de Daniya, conegut per les fonts àrabs i que ara apel·len com la Maqbara de Bab Undara, ha vist la llum a l'arqueologia tan sols fa tres anys, mentre que el del Gran Raval emergí l'any 1999, durant les excavacions de la perllongació del Passeig del Saladar i solars adjacents. Abans d'aquestes dates la presència i la troballa de tombes tan sols era acreditada per antigues notícies, sense confirmació ni contrastació amb dades emanades de l'aplicació de metodologia arqueològica.

Aquest retard en la recerca convida, just ara, a oferir un estat de la qüestió sobre els cementiris de *Daniya*.

La irrupció tardana de les excavacions sistemàtiques a les maqbares de *Daniya* no lleva per a què l'enquesta de les fonts documentals existents, o la dispersió de les troballes epigràfiques amb continguts funeraris, oferisquen algunes dades preliminars per a situar i avaluar on eren els espais funeraris de la Madina de *Daniya* (C. BARCELÓ, 1998).

El panorama de l'arqueologia funerària de *Daniya* no és, ni molt menys, allò desitjat. Disposem de dades per a situar, definir i precisar l'emplaçament, la tipologia de les tombes, i per a tractar els trets dels cementiris de *Daniya* en relació a altres ciutats d'Al-Andalus; ens trobem, però, encara en el prelude d'una arqueologia que cal expandir més i més, fins aconseguir el nivell d'informació que ofereixen altres aspectes de l'empremta i de la cultura materials de la ciutat; com ara, les fortificacions, l'urbanisme de la Medina i del Raval, o els registres ceràmics.

Just ara disposem de *transects* per a plantejar algunes qüestions sobre la realitat dels cementiris de *Daniya*, així com per a establir algunes línies de discussió sobre el diàleg entre les cases on habiten els morts en aquesta Medina durant els segles d'Al-Andalus.

I no pensem que això del *transect* és una estratègia per sobrevalorar les dades arqueològiques existents. Res més lluny!!! Les memòries de les intervencions desenvolupades a la ciutat, així com les dades amb què compta el Servei Municipal d'Arqueologia, ens permeten constatar que hi ha documentades més de 1.196 tombes, soterraments o sepultures, als cementiris de *Daniya*. Aquestes tindrien la següent distribució: 464 a la maqbara de *Bab Undara*, 679 al cementiri del Gran Raval, i 53 als espais funeraris detectats dins la tanca de la Madina. Fenòmens de superposició de tombes determinen que en alguns dels espais funeraris el nombre de tombes siga elevat en relació a la superfície excavada. Cal no oblidar que l'extensió excavada als cementiris és ínfima en relació a la que ofereix empremtes d'urbanisme andalusí.

Amb aquestes advertències, glossem ara l'estat de la recerca pel que fa als cementiris de *Daniya*.

I. Les fonts escrites.

Es palés que són ben escadusseres les fonts àrabs sobre els cementiris de *Daniya*. En la brevíssima descripció de la ciutat del geògraf Al Idrisi és absent qualsevol referència a aquests espais urbans, la qual cosa és lògica, per no oferir cap dada de significació topogràfica o cap singularitat.

Comptem, però, amb un testimoni cabdal, que ens permet relacionar un dels espais funeraris detectats a la ciutat amb el que fou el cementiri més extens de la Madina. Ens referim al text de Yāqūt, a Irsad quan glossa la biografia d'Abu 'Amr bn Utmān al-Dānī, savi en lectura de l'Alcorà, expert en ciències coràniques, qui creà una potent escola. Fou escriptor de nombroses obres. Al-Dānī morí el dilluns 14 de 'sawwāl de l'any 444 (= dissabte 6 febrer 1053) a Dénia, a l'edat de 72 anys. Fou soterrat el mateix dia, després de l'oració del vespre, a la seua vega (*baqī'*), al cementiri que hi havia junt a la Porta d'Ondara (*Bāb Undārā*). Era tal la seua consideració que assistí el governant del regne de Taifa, el sultà Alí bn Mu'yá hid, qui caminà davant del cadàver (J. M. VIZCAINO PLAZA, s. f., p. 153).

El gran cementeri públic; "*bil-maqbara inda bāb Undārā*", junt i a l'exterior de les murades de la Madina, ha estat recentment documentat arqueològicament.

Hi ha altres referències a poetes, savis i mercaders que moriren i foren soterrats a Dénia. Aquestes permeten identificar, no sempre localitzar, altres espais funeraris a Daniya.

Algunes fonts documenten sepultures a l'interior de la Madina. El cronista àrab valencià Ibn al-Abbār, que ocupà el càrrec de cadí a Dénia, c. 1229, fou un testimoni d'excepció. Així ho reflexa en la seua obra *Takmila li-Kitab al-Sila*.

Segons Ibn al-Abbār, les tombes de l'avi del metge sevillà Avenzoar, mort cap al 1077-1078, així com la d'Abū-l-Walīd al Waqqašī, que composà l'Elegia de València en temps del Cid, mort el 1095, eren "front a l'antiga mesquita aljama". El biògraf no pogué localitzar-les quan ocupà el càrrec de cadí a Dénia, "perquè no tenien cap signe distintiu per a reconèixer-les, potser per haver-se destruït" (C. BARCELÓ, 1998, p.49).

Ibn al-Abbār també assenyala que Abū 'Abd Allāh Muhammad bn Sa'īd morí a Dénia l'any 1152. Relata que ocorregué durant una intensa pluja. Fou necessari buidar l'aigua que havia cobert la seua tomba i estendre arena en ella per a dipositar les despulles. Fou soterrat al sud de la mesquita major.

Pel moment, encara no és possible precisar l'emplaçament de les dues mesquites a les quals es refereixen les fonts: l'aljama, i la major, al cor de la Medina de Daniya, ni tampoc, evidentment, els espais de cementiris adjacents. És clar, però, que junt a les dues mesquites, a la mesquita aljama almenys al segle XI (Làmina 6 i 8), i a la mesquita major a la segona meitat del segle XII, hi hagueren dos cementeris. Tots dos dins la tanca de la Medina.

A més a més, Ibn al-Abbār ens relata que va llegir la data de la mort (1106) d'Abū 'Alī Husayn bn Abī Bakr al-Hadramī, conegut com a Ibn al-Hannāt (l'embalsamador) en una estela de marbre, front a la seua tomba. Dissortadament, no ens indica l'emplaçament del cementiri, però palesa l'existència d'esteles epigràfiques vinculades a monuments funeraris.

La Medina de Taza, a Tunísia, n'és un bon exemple per a veure l'associació entre àrees de negoci, mesquita i cementeri (E. WHIRT, 1982). Són dues constants dels cementeris de l'interior de la Medina de Daniya, tal com ens constaten les fonts àrabs i també, com més avant tractarem, l'arqueologia.

II. Troballes d'epigrafia funerària.

Les notícies de troballes antigues resten definides per descobertes d'epigrafia funerària esdevingudes, principalment, al llarg del segle XIX. Aleshores, la troballa de vestigis de sepultures no transcendia. Sobre l'epigrafia funerària comptem amb l'excel·lent sistematització de Carmen Barceló. En el seu llibre *La escritura árabe en el País Valenciano. Inscripciones monumentales* (C. BARCELÓ, 1998), ens aporta una valuosa informació al voltant d'inscripcions epigràfiques descobertes amb certesa, així com d'altres de provenença ara desconeguda, on el seu estudi proposa que és la ciutat de Dénia el seu punt d'origen. Així, ens retrobem amb antigues troballes, ara disperses, de les quals hom havia perdut la seua filiació. (Làmina 1).



Làmina 1. Instal·lació o muntatge amb tipus d'esteles emprades per a senyalitzar les tombes àrabs. Museu del Louvre. Foto J. A. Gisbert.

Dissortadament, no comptem amb cap cas en què una troballa epigràfica permeta la relació amb el seu context arqueològic. El vincle entre la lauda, la morfologia de les tombes o la situació en un dels cementeris urbans hagués enriquit notablement el coneixement al respecte.

Carme Barceló, amb els mètodes més rigorosos heretats dels estudis de l'epigrafia clàssica, detecta una sèrie de trets que permeten definir i individualitzar un taller epigràfic a Dénia. El seu àmbit o dispersió coincideix amb el de la ciutat i el territori sota l'òrbita administrativa de *Daniya*. Atesta singularitats; com ara, que les làpides presenten la meitat inferior del camp epigràfic sense llaurar, però polit; aquest tret és també a Eivissa, Toledo o Garb Al-Andalus (Portugal). Així mateix, entre altres elements regionals, a la taifa de Dénia hi ha tendència a l'elecció de textos poètics en la composició dels epitafis. Sobre les característiques i particularitats dels texts, remetem a l'esmentat estudi (C. BARCELÓ, 1998, p. 84-85).

Tota l'epigrafia de Dénia pertany al tipus que Carmen Barceló defineix com a de funció informativa, caràcter monumental i contingut funerari. Gran part dels testimonis epigràfics de Daniya s'adscriuen al període cronològic que hi ha entre els anys 1045 i 1102. És al segle XI quan l'arabista identifica al País Valencià tres tipus de cúfic, que es corresponen amb territoris dels regnes d'Alpont, València i Dénia.

La majoria de l'epigrafia que hui coneixem és fruit de troballes i moviments derivats del col·leccionisme d'antiguitats, efectuats al llarg del segle XIX.

Levy Provençal ens ofereix dades sobre la inscripció que hui es conserva al Museu del Louvre. No es coneix el lloc de la descoberta, però sí les gestions del cònsol de França, Gauthier d'Arc, el 15 d'abril del 1842, quan escrivia al Ministeri d'Assumptes Estrangers, oferint-la al rei Lluís Felip. Afegia a la carta una transcripció i traducció de l'arabista francès M. Reynaud (LEVY PROVENÇAL, 1931, 1949). (Làmina 4 i 5).

En aquells temps d'expansió de la ciutat i de profundes transformacions de la campanya eren freqüents les troballes arqueològiques. El jutge Remigio Salomón, cap a la meitat del segle XIX, es fa ressò a en diversos articles publicats al *Semanario Pintoresco Español* d'aquestes, destacant, però, els objectes i els vestigis de l'antiguitat clàssica.

L'any 1871 es crea la Societat Arqueològica Valenciana. La Memòria de la institució de l'any 1872 acredita que el corresponsal de Dénia era Ignacio Morales. José Antonio Morand, Roc Chabàs i Francisco Merle Cañamàs, ingressen anys després.

Una inscripció, hui perduda, ocupa una de les litografies o il·lustracions de la *Historia de la Ciudad de Dénia*, de Roc Chabàs, publicada l'any 1874. Potser tinga relació amb la que anys després s'ingressà a l'Acadèmia de Belles Arts de València, hui extraviada. Sabem que aquesta

institució va rebre dos fragments. I que tenia en la col·lecció inscripcions àrabs provinents de Dénia o Alcoi (L. TRAMOYERES, 1915, p. 64). (Làmina 2).



Làmina 2. Inscripció funerària publicada per R. Chabàs l'any 1874.

١١ بسم الله الرحمن الرحيم [...] يا ١٢ يها الناس إن وعد الله حق فلا تغرّبكم
الحياة [الدنيا ولا] يغرّبكم بالله الغرور [...] ١٤ [...] م [...] رحمة (?) هذا [قبر] ١٥
[... بنت بن عبد] الملك بن جعفر بن ١٦ [...] [توفيت] رحمها الله ونصّر و ١٧ جهها]
ليلة ال... ل... خلوان لشعبان سنة ثمان و ١٨ خمسين و [أربع] مائة ورحم ١٩ الله من دعا لها
بالرحمة والغفران

Làmina 3. Transcripció de la inscripció funerària publicada per Roc Chabàs, segons Carme Barceló.

١١ ثم توفيت أختها أسماء رحمها ١٢ الله يوم الثلاثاء لخمس خلون من [ذي] ١٣ [الحجّة]
سنة اثنتين وستين [و] ١٤ [بع] مائة فرحمها الله وغفر لها ١٥ ونور وجهها أمين رب
العلمين

La revista *El Archivo*, fundada per Roc Chabàs el 1886, és una veritable plataforma on es publiquen notícies al voltant de troballes arqueològiques d'època islàmica; d'entre elles, inscripcions funeràries descobertes a Dénia,

Benimassot o Alcoi. Julià Ribera Tarragó, Francisco Pons Boigues o Xavier Simonet són col·laboradors habituals de la revista.

Roc Chabàs és nomenat, l'any 1904, Acadèmic de la Reial Acadèmia de Belles Arts de Sant Carles. L'Acadèmia ben prompte creà una Comissió per a exposar en els claustres i en el pati de la seu les làpides i les restes arqueològiques que posseïa. La formaven Josep Martínez Aloy, Josep Aixa, Lluís Tramoyeres i Roc Chabàs. Roc Chabàs propicià diverses donacions al Museu de Belles Arts de València: de la col·lecció de José Antonio Morand Fourrat, algunes peces de Francisco Merle i, a més, llegà la seua col·lecció el 1909. Entre els materials arqueològics d'època andalusina que foren objecte de donació destaquen algunes troballes epigràfiques.

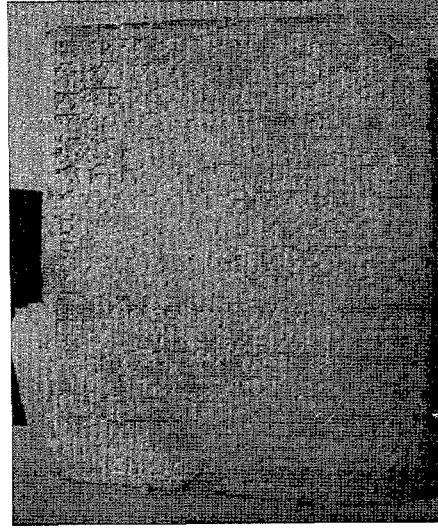
Tanmateix, n'estem segurs de la participació del canonge i historiador denier en l'ingrés d'una inscripció provinent de Dénia, a la col·lecció d'En Víctor Balaguer, escriptor i poeta príncep de la Renaixença catalana. Aquesta, descoberta en un camp de Dénia a primeries del segle XIX, fou regalada pel fill del propietari del camp l'any 1894. No es casualitat que l'any 1892, al volum VI de la revista *El Archivo*, Roc Chabàs incorporara una recensió a un llibre de Víctor Balaguer. Hui es conserva al Museu Víctor Balaguer de Vilanova i la Geltrú, que atresora les col·leccions i la biblioteca de l'insigne literat.

La *Historia de la Ciudad de Dénia* de Roc Chabàs, publica el 1874 una inscripció descoberta poc abans (R. CHABÀS, 1874, Lám. 6) En descriure la litografia, creada a partir de l'acurat dibuix de Domingo Llorens Cervera, l'autor ens assenyala "Inscripción arábica encontrada en un campo cerca de Denia. A pesar de haber sido estudiada por los mejores arabistas no se ha podido traducir. Parece ser memoria funeraria" (R. CHABÀS, 1874, p.290). Carme Barceló, més d'un segle després, a partir de la il·lustració, ens dona llum sobre el que conté. És l'epitafi de dues germanes, mortes el 1066 i el 1070. La lletra és de tipus cúfic, en relleu. Entre la inscripció inferior i la superior s'apercep un canvi cal·ligràfic, atestat els darrers anys del govern d'Alí bn Muḡáhíid (C. BARCELÓ, 1998, N.º. 28-29). Hui és en parador desconegut. (Làmines 2 i 3).

Les inscripcions provinents de Dénia que hui es conserven als museus del Louvre i al de Víctor Balaguer, de Vilanova i la Geltrú, són especialment eloqüents pel missatge que transmeten (C. BARCELÓ, 1998, N.º. 31 i 36).

La inscripció del Louvre, de marbre blanc, es refereix a un personatge que estigué al servei del rei de Saragossa, al-Muqtadir bi-llāh (1076-1081), o del seu fill Mundir (1081-1091), senyors de Lleida, Tortosa i Dénia (LEVY PROVENÇAL, 1931; 1949). Havia ostentat diversos càrrecs: Wazîr, Kātab i Mušrif; el darrer era l'encarregat de cobrar els impostos a la Duana portuària.

El tipus de lletra no és corrent a Al-Andalus, amb paral·lels amb Ifriqiya, Sicília, Malta i l'antiga Amida (Turquia). El càrrec i els paral·lels de la cal·ligrafia ens diu molt sobre la dimensió mediterrània del personatge i de la ciutat. (Làmina 5).



Làmina 5. Inscripció del Museu del Louvre (París), procedent de Dénia. Foto J. A. Gisbert.

١ [بِسْمِ اللَّهِ الرَّحْمَنِ الرَّحِيمِ يَا أَيُّهَا النَّاسُ اتَّقُوا ٢ رَبَّكُمْ وَاخْشَوْا يَوْمًا لَا يَجْزِي وَالِدٌ عَنْ
 و ٣ لَدُهُ وَلَا مَوْلُودٌ هُوَ جَازٌ عَنِ وَالِدِهِ ١٤ شَيْئًا] إِنَّ وَعْدَ اللَّهِ حَقٌّ فَلَا تَغُرَّبَكُم ١٥ [نَحْيَا] أَلَا
 الدُّنْيَا وَلَا يَغُرَّبَكُم بِأَلَّهُ الْعُرُورُ ١٦ إِنَّ اللَّهَ] عِنْدَهُ عِلْمُ السَّاعَةِ وَيُنزِلُ الْعَيْثُ ١٧ وَيَعْلَمُ مَا فِي
 الْأَرْحَامِ وَمَا تَدْرِي نَفْسٌ ١٨ مَاذَا تَكْسِبُ غَدًا وَمَا تَدْرِي نَفْسٌ بِأَيِّ أ ١٩ رَضٍ تَمُوتُ إِنَّ اللَّهَ
 عَلِيمٌ خَبِيرٌ هَذَا قَبْرُ ١٠ لَوْزِيرِ الْجَلِيلِ الْكَاتِبِ الْفَاضِلِ الْمَشْرِفِ أ ١١ بُو عَامِرِ مُحَمَّدِ بْنِ
 عَامِرِ ابْنِ ذُرَّةِ الْجَيْزِ ١٢ يَرْحَمُهُ اللَّهُ وَنَضَّرَ وَجْهَهُ وَأَكْرَمَ مَثْرَ ١٣ اهْ وَجَعَلَ الْجَنَّةَ مَأْوَاهُ
 آمِينَ رَبِّ الْعَالَمِينَ ١٤ وَصَلَّى اللَّهُ عَلَى مُحَمَّدٍ وَسَلَّمْ تَسْلِيمًا ١٥ تَوَفِّي يَوْمَ الْخَمِيسِ لِسَمَانَ
 خَلُونَ لِحِمْدِي ١٦ الْأُولَى سَنَةَ سَبْعٍ وَصَبْعِينَ (sic) وَأَرْبَعٍ ١٧ مَائِي (sic) تَمَّ اتَّارِيخُ (sic) بَعُونَ
 اللَّهُ وَقُوَّتُهُ آمِينَ

Làmina 4. Transcripció de la inscripció funerària del Museu del Louvre, provinent de Dénia. Segons Carme Barceló.

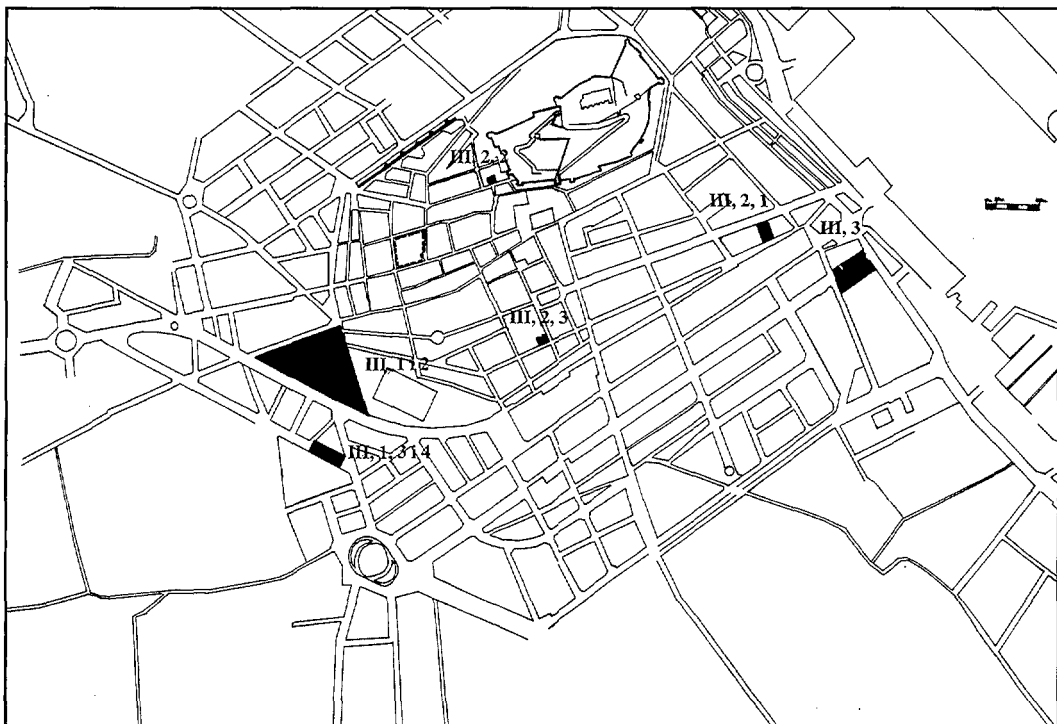
La inscripció del Museu de Balaguer, de marbre blanc, és l'epitafi d'un qa'id, mawlà, de Sulaymān bn Mundir bn Hūd. Aquest, amb el títol honorari Sayyid al-dawla, fou senyor de Dénia (1090-1092), i de Lleida i Tortosa (1090-1100). Dels tuyibies de Saragossa, fou el darrer rei de la taifa de Dénia, abans d'ésser presa pels almoràvits l'any 1092. Conserva part del disseny de l'arc simbòlic que emmarcava el camp epigràfic. Aquesta inscripció, posterior a l'any 1100, potser fou llaurada per artesans d'Almeria.

A més, Carme Barceló atribueix a Dénia o als seus voltants altres inscripcions. El Museu Arqueològic Provincial d'Alacant, l'Ajuntament de

Benidorm, la Universitat de València o l'Ajuntament de València conserven esteles que els trets de l'epigrafia proposen la seua filiació a Dénia.

III. L'arqueologia funerària a *Daniya*.

EL Servei Municipal d'Arqueologia de Dénia compta amb Informes, Memòries i documentació diversa sobre els espais funeraris que han estat objecte d'intervencions arqueològiques a la ciutat. Acompanyen aquest dossier les contribucions de Sílvia Ruiz Server (Sign. 97-16; Sign. 00-11), Josep Castelló Marí (Sign. 99-7; Sign. 00-6; Sign. 03-10), i Maria Assumpció Sentí Ribes (Sign. 89-8; Sign. 98-1; Sign. 03-8), arqueòlegs, que han estat els directors dels treballs de camp que tot seguit detallarem. (Làmina 6).



Làmina 6. Plànol de la ciutat de Dénia amb localització dels cementeris de *Daniya*. L'illa grafiada correspon al possible emplaçament de la mesquita aljama (segle XI).

III, 1. El Cementeri de *Bab Undara*, Maqbara de *Daniya*.

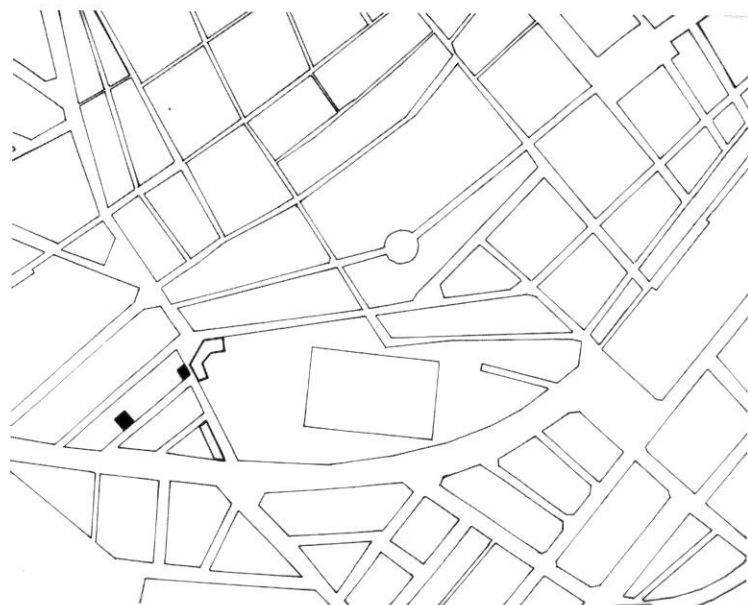
Aquesta Maqbara ha comptat amb quatre intervencions arqueològiques (Làmines 6 i 7):

III,1.1. Pau, 2.

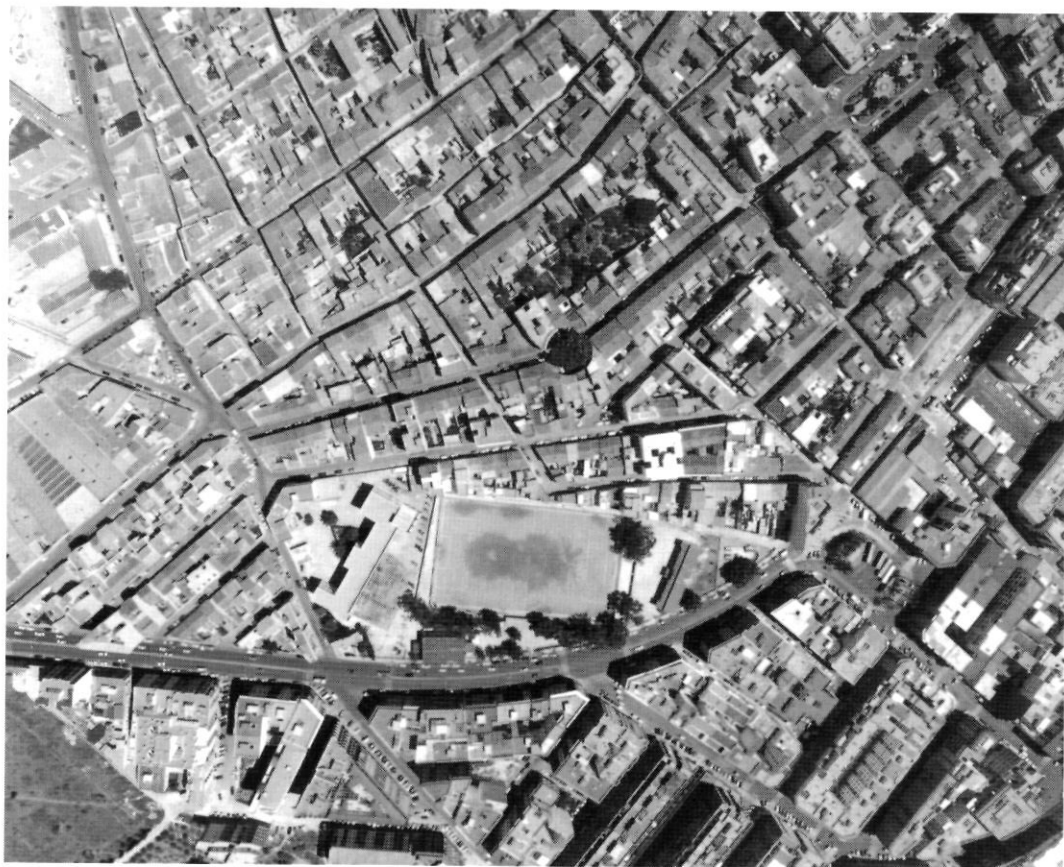
Superfície Interv. Arqueològica: 85 m².

Nº. sepultures: 213.

Ref.: [SIGN. 03-10].



Làmina 7. Fotografia aèria de 1996, d'un sector de la ciutat on era emplaçada la Maqbara de Bab Undara. Localització de parcel·les urbanes excavades, i d'altres on disposem de notícies de troballes de tombes.



III,1,2. Pau, 12.

Superfície Interv. Arqueològica: 20 m².

Nº. sepultures: 25.

Ref.: [SIGN. 03-8].

III,1,3. Avda. Ramón Ortega.

Sup. Interv. Arqueològica: 1.470 m².

Nº. sepultures: 214.

Ref.: [SIGN. 97-16].

III,1,4. Avda. Montgó/Carrer Teulada.

Superfície Interv. Arqueològica: 50 m².

Nº. sepultures: 12.

Ref.: [SIGN. 86-1].

La tipologia de les tombes del cementiri de *Bab Undara*, del carrer Pau 2 i 12, és bastant homogènia. En la seua majoria es tracta de fosses simples excavades al sòl geològic argilenc. En alguns casos, les fosses presenten alguns reforços o enlluïts. Així, el revestiment de les parets i/o del sol de la fossa amb morter de calç o d'argila, o el reforç puntual de les parets laterals amb murets de maçoneria. Sols en 9 tombes hi ha coberta de plaques de pedra. La senyalització de les tombes de vegades és encara present, amb dos blocs de pedra que assenyalen els extrems de la tomba. La densitat de soterraments en relació a la superfície és altíssima.

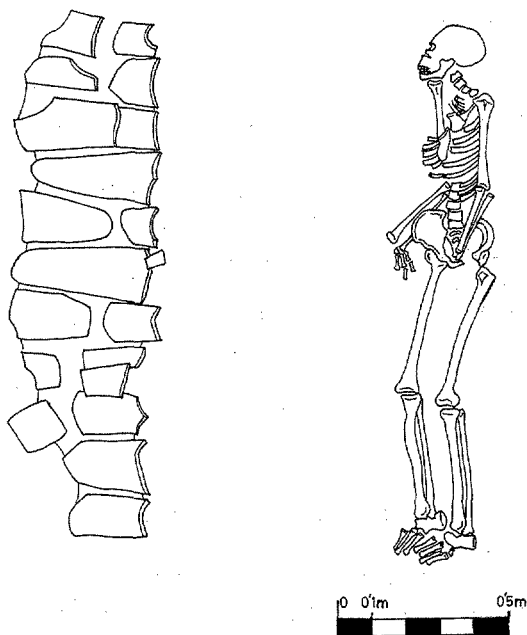
Al carrer Pau, 2, just al nivell més alt i més tardà de la necròpolis, es documenta un panteó. És de planta rectangular; es conserven tres dels murs que el defineixen. Són de maçoneria amb unió de morter de calç. De les tres filades, dues constitueixen el sòcol, a l'estil de les arquitectures domèstiques. Al cementiri de Gibralfaro (Màlaga), es documenta una estructura de tanca semblant. L'espai és delimitat per murets de 50 cm. d'amplada i 1 metre d'altura. Les parets eren enlluïdes i seria al descobert; no hi ha cap evidència de sostre (M. FIERRO, 2000, p. 169).

Les notícies de troballes antigues, memòria oral i alguns testimonis palesen una extensió del cementiri bastant considerable. La traça del camí d'accés fins a la porta de *Bab Undara* i un ample segment de la muralla de la Medina són dos dels elements de la topografia de la ciutat andalusina que el defineixen. No s'ha detectat cap mur de tanca de l'espai funerari.

El 1986, durant l'excavació de les terrisseries almohades de l'Avda. Montgó/Carrer Teulada, es descobrí, just a la façana darrera del Taller I, més de 12 tombes (J. A. GISBERT, 1986; 1991). Aquesta primera evidència

d'un cementiri anys després feu possible una excavació en extensió d'un segment de l'avinguda Ramon Ortega, amb la detecció d'altres 214 sepultures. Les tombes de l'avinguda Ramón Ortega ofereixen, també, una notòria densitat. Formen part d'un espai funerari adjacent, en clara connexió amb el del carrer Pau, 2 i 12. La tipologia de les tombes és més diversificada per l'existència d'elements ceràmics en la seua construcció o bastiment. Les fosses, simples, ocasionalment, resten també reforçades amb rajola, teula i, també, pedra. Algunes tombes han estat cobertes amb teula àrab disposada a mode de sostre. Cal assenyalar que la causa de l'ús de materials ceràmics esdevé en la seua localització vora les terrisseries andalusines, en activitat durant els segles XI, XII i primer terç del segle XIII. Al cementeri meriní d'Al-Binya (Algesires) en són presents tombes de fossa simple amb coberta de teula disposades a mode de sostre (A. TORREMOCHA, 2000, Lám.13), així com als cementeris de València (J. PASCUAL, M. L. SERRANO, 1996, p. 237). Aquesta tipologia és present, també, a diverses necròpolis morisques de les comarques de la Safor i de la Marina Alta. (Làmina 8).

La relació o, més be, el veïnatge topogràfic entre les maqbares i les terrisseries és una constant en moltes ciutats d'Al-Andalus. El nexa amb la xarxa viària, la situació junt al perímetre i a l'exterior de les murades expliquen aquestes coincidències. Destaquem els casos de les terrisseries & cementiris de San Nicolás, a Múrcia, Puerta de Purchena d'Almeria, Circo de Toledo, entre d'altres (C. PERAL, 1995).



Làmina 8. Sepultura:
fossa simple, amb coberta
de teula àrab. Avinguda
Ramón Ortega.
Necròpolis. Dibuix M.
Sepúlveda.

La connexió estricta entre aquest cementiri, el de l'Avda. Montgó/C. Teulada - Ramón Ortega i el de Bab Undara (Pau, 2 i 12), o el que aquest cementiri pugués contenir, majoritàriament, els morts dels terrissaires, són qüestions de les quals l'estat de la qüestió no permet una resposta contundent. Mentre que els recents estudis antropològics i paleopatològics de Bernard Simonel apunten la segona hipòtesis (B. SIMONEL, 2001; 2002; 2003), atesa la singularitat d'algunes de les paleopatologies detectades als ossos que estudia, nosaltres ens manifestem amb suma cautela i prudència al respecte. Encara coneixem molt poc la topografia d'aquest espai siti a l'oest i a l'exterior de la Madina. Les intervencions arqueològiques palesen que ha estat fortament transformat per l'extracció d'argiles per a la producció ceràmica i alguns trets suggereixen l'existència originària d'un altet entre els dos espais funeraris. Aquest tingué un aprofitament per les argiles que contenia, aptes per als terrissaires, on s'emplaçaren les bòbiles o tallers dels terrissers, i els forns durant els segles XI, XII i XIII. Aquest poc destacat alteró fou, potser, un element de límit o separació de dos espais funeraris bessons.

III.2. Espais funeraris dintre la Madina.

III.2.1. Una Rawda a la Madina?

Marqués de Campo, 60.

Sup. Interv. Arqueològica: 45 m².

Nº. sepultures: 23.

Ref.: [SIGN. 98-1]

Aquest restringit espai funerari, siti dins la Madina de *Daniya*, permet abordar algunes qüestions que avaluen la seua excepcionalitat.

En primer lloc, cal ressaltar la seua localització. És a un espai rectangular, llarg i estret, envoltat pel mur perimètric d'un edifici regular; *funduq*, així com pel mur perimètric de darrere d'una alineació d'estatges regulars (d'una sola navada) adjacent a un vial de circulació i que interpretem com a tendes. Per tant, és integrat entre arquitectures de clara funcionalitat comercial. Aquest tret caracteritza bona part de les estructures descobertes a la banda més oriental de la Medina, just adjacents a la murada que la tanca per la part de la marina, més a prop del moll i d'altres infraestructures portuàries.

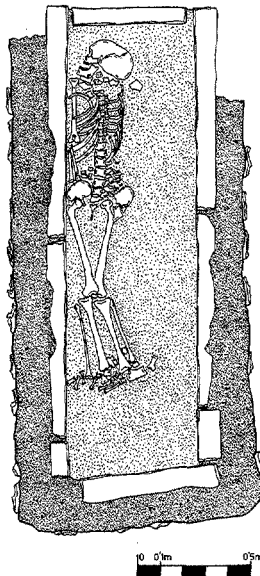
Creiem que quan es dissenya la xarxa urbanística de la banda meridional de la Medina, ja es crea aquest espai, de principi potser com a buit, però que poc després acolliria aquest cementiri. És molt probable que l'accés a l'espai funerari fos pel sud; dissortadament, el seu límit meridional no fou possible documentar-lo. Cal dir que al sud-oest d'aquest espai funerari,

altres intervencions han documentat un espai bastant buit amb comptades estructures, que caldria interpretar com un possible hort urbà, bé un gran espai obert, bé de reserva urbana, bé lligat a un edifici singular que comptés amb un gran espai adjacent no urbanitzat. No ens atrevim a dir quin, però convida a fer volar la imaginació!

L'espai on són les tombes és envoltat per edificis bastits cap a la meitat del segle XII, en època almohade. La ubicació de les tombes i el context on s'hi emplacen lliga amb un moment molt tardà en la vida de la Madina andalusina; probablement, a les acaballes del segle XII i al primer terç del XIII.

L'espai funerari presenta una clara divisió interna, que parteix en dos la seua superfície. A l'oest, un panteó, quadrat o rectangular, amb murs de tanca. Allotja un grup de tombes, de les quals s'han documentat 8. A l'est, 15 sepultures ocupen un espai semblant quant a superfície però sense el mur de tanca del panteó. Les sepultures de tot l'espai funerari pertanyen al mateix àmbit cronològic.

Les sepultures són en molts dels casos bastides amb una certa complexitat constructiva. Destaca la seua solidesa i volumetria. Són a mode de "cista" o caixa, amb el sòl interior sovint amb un gros enlluït de morter de calç. Parets verticals bastides amb plaques de pedra ben tallada, amb murs de rajola unida amb calç, de terra i calç, o be amb murs de maçoneria. (Làmina 9). Els distints tipus són representats als dos sectors d'aquest espai funerari.



Làmina 9. Sepultura: fossa amb reforç de murets laterals de pedra i rajoles. Avinguda Ramón Ortega. Necròpolis. Dibuix M. Sepúlveda.

La necròpolis de Yabal Faruh de Màlaga (I. FERNÁNDEZ, 1995, Fig. 3) i els cementeris de València (J. PASCUAL, M. L. SERRANO, 1996) presenten tipus semblants. No es conserven els remats de les tombes, però els túmuls que ocasionalment les cobreixen i els galzes de la coberta, potser per allotjar plaques o sobrecobertes de fusta, permeten realitzar algunes propostes sobre el tipus de coberta.

De la distribució de les tombes dins l'espai funerari, dintre del perímetre del panteó (oest) o a l'est, no sembla derivar la consideració de què la sepultura d'un personatge excepcional fos l'inici d'aquest restringit cementeri urbà. Una de les sepultures, que presenta fàbrica de més noblesa, així com clars indicis d'haver emprat un taüt de fusta [Sepultura 16], és desalineada en relació a les altres i ocupa un espai no adient per dificultar el curs del drenatge superficial (aigües pluvials) primigeni del recinte. Sembla que és una de les sepultures més tardanes, la qual cosa invalida la seqüència esmentada. A més, cal assenyalar que l'ús del taüt de fusta es detecta a Al-Andalus des d'època almohade, tal com en altres indrets del món islàmic (M. FIERRO, 2000, p.180).

Sembla tractar-se, bé d'un cementiri associat a un clan familiar, potser amb dedicació als afers comercials, bé, amb reserves, de sepultures vinculades a un edifici de caire religiós o de culte.

A més, com diu el savi mallorquí "considero que lo atípico de las necrópolis urbanas es un concepto erróneo, indudablemente acuñado por Torres Balbás y seguido normalmente por todos" (G. ROSELLÓ-BORDOY, 1998, p.158).

Recintes privats o panteons "rawdat", lligats a parents d'una família o clan, són atestats arqueològicament en cementeris públics. Destaquem, entre altres, el del Santa Eulàlia de Múrcia, amb un grup de quatre fosses amb avantcambra comuna, el de Gibralfaro de Màlaga o el d'Almeria (M. FIERRO, 2000, p.169) o, és clar, la controvertida rawda de València (J. PASCUAL i M. L. SERRANO, 1996).

III,2.2. Un cementiri intramurs a les Roques.

Sant Francesc, 12.

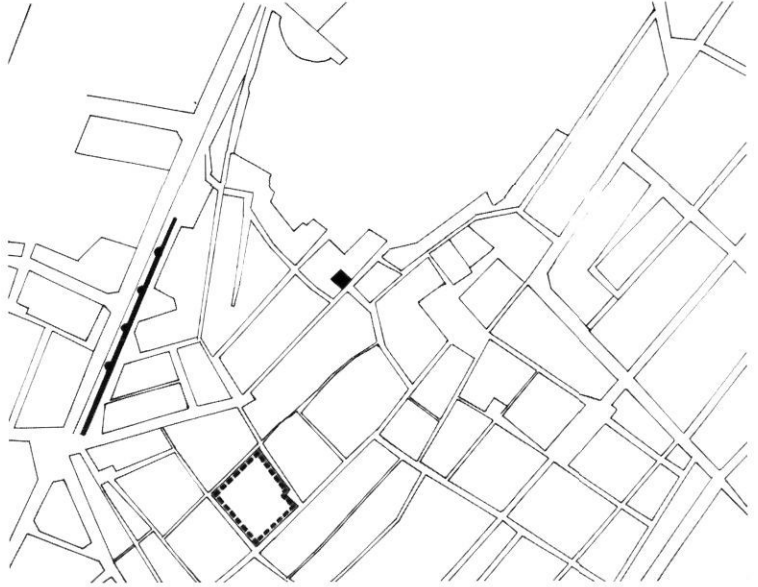
Sup. Interv. Arqueològica: 20 m².

Nº. sepultures: 30.

Ref.: [SIGN. 89-8].

S'hi documenten 30 tombes, superposades en un espai bastant restringit. La seua localització dintre la Madina permet realitzar les següents puntualitzacions. (Làmina 8).

Làmina 10. Fotografia aèria de 1996, d'un sector de la ciutat on són emplaçats diversos cementeris urbans. L'illa grafiada correspon a la possible situació de la mesquita aljama.



El punt on són les sepultures se situa adjacent a una de les vies d'accés des de l'interior de la Madina fins a l'alcassaba (pel portal de la Vila, a l'oest). Per altra banda, és molt probable que al nord del carrer Sant Francesc, eix de circulació per dintre de la Medina fins a l'alcassaba, hi hagués un gran espai de reserva urbana. Era dins les murades de la Madina però, potser, al segle XI i bona part del segle XII fou un espai obert sense architectures, almenys fins a un moment avançat del segle XII. Així ho palesen les intervencions realitzades a prop, tal com les del carrer Salt, 17, amb estructures domèstiques que presenten una notòria relació amb la xarxa viària actual i cronologia tardoandalusina. En aquest espai i context hem de situar un cementiri vora camí/vial, de dimensions no precises i probablement en activitat al segle XII i al primer terç del segle XIII. Les sepultures eren sobre els vestigis d'una casa andalusina. Per tant, les tombes són sobre les restes d'architectures domèstiques anteriors. El fet de la reserva urbana de l'àrea no lleva per a l'existència d'urbanisme adjacent al vial en qüestió.

III,2.3. Altres evidències arqueològiques dins la Madina.

Done fe que l'any 1984, durant les obres de fonamentació d'un solar, Ramón y Cajal, 24, esdevingué la troballa, junt a restes de murs de maçoneria d'habitatges, d'ossos d'infants (almenys tres individus). Res més podem precisar, però la seua situació en la banda meridional de la Medina, a l'espai d'ampliació, ens suggereix que es tractés d'un altre exemple de cementeri a l'interior de la Medina, integrat dins del seu urbanisme.

III.3. El cementiri del gran Raval: El Fortí.

III,1. Passeig del Saladar.

Comprén tres intervencions arqueològiques: la perllongació del Passeig del Saladar, el solar de la Comandància i el carrer Metge Manuel Muñoz.

Passeig del Saladar i adjacents.

Núm. sepultures: 679.

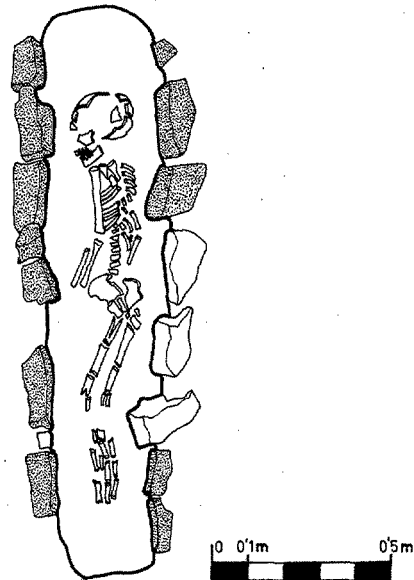
Ref.:

[SIGN. 99-7; SIGN. 00-6; SIGN. 00-11]

Del gran Raval, "rabad amir" segons Ibn Bayyán, emplaçat al sud-est de la Madina i vora mar, de planta rectangular o en trapezi, disposàvem de notícies antigues que constataren la troballa de tombes al sud-est. Recentment, just a l'altre extrem, al nord-oest, l'arqueologia urbana ha permès documentar un extens cementeri. Aquest raval, doncs, comptava amb dos espais funeraris dins la tanca murada, just als extrems i adjacents als vials principals que vertebraven el seu urbanisme.

El cementiri de l'angle nord-est de la muralla se situa dintre de la tanca del Gran Raval, entre la fortificació i un vial que és una de les vies principals d'accés des de la Medina. Les intervencions arqueològiques són les de la perllongació del Passeig del Saladar, solar de la Comandància adjacent i carrer Metge Manuel Muñoz. Atesten tres o més nivells de tombes, la qual cosa és eloqüent del llarg ús d'aquest espai funerari. Sembla molt probable que l'inici de la seua activitat siga el de la fundació del raval o, més bé, el del bastiment de l'angle nord-est de la fortificació d'aquest, amb llenços confrontats amb la mar i la gola que hi ha front a la Medina, cap a la meitat del segle XI. El seu ús funerari perduraria fins a la mort d'aquest raval com a entitat urbana, al segon quart del segle XIII.

De la considerable extensió de l'espai excavat, més de 2.000 metres quadrats, destaca l'homogeneïtat de les tombes; fosses simples excavades dins les sorres marines, sols ocasionalment amb reforç de les parets laterals amb pedres, o rajoles (com una mena de murets). (Làmina 11). En alguns casos el límit extern de la fossa és senyalitzat amb una línia perimètrica de pedres i fragments de rajola. Era habitual marcar externament el perímetre de les tombes (G. ROSELLÓ-BORDOY, 1989). Si l'estat de conservació ho permetera, en molts casos es reconeixerien en superfície els sistemes de senyalització, mitjançant túmuls de terra, voreres, esteles, i en alguns casos construccions més complexes (M. FIERRO, 2000, p.179).



Làmina 11. Sepultura: caixa o "cista" amb parets laterals de plaques de pedra. Dibuix M. Sepúlveda.

El fet de tenir una continuïtat com a espai funerari i la no intrusió posterior al cessament de la seua activitat ha determinat que la intervenció arqueològica permeta documentar trets de la seua distribució interior. Així,

les tombes són alineades en fileres paral·leles al mur que delimita el vial, amb corredors de tres metres d'amplada interns per a la circulació dins l'espai funerari. La claredat de l'estratigrafia permet reconstruir el procés d'ús i la seqüència de desenvolupament dins del cementeri.

El febrer de 2005 una universitat britànica iniciarà l'estudi antropològic i paleopatològic de les despulles, la qual cosa permetrà la seua anàlisi comparativa amb els resultats de l'estudi del cementeri de l'avinguda Ramón Ortega.

IV. Cementeris i Ciutat.

Els cementiris de *Daniya* no palesen pressió per part de les illes d'edificació i les arquitectures. No existeixen indicis d'intromissió o de construcció d'habitatges sobre espais funeraris. Comptem, però, amb el cas aïllat del carrer Sant Francesc, 12, on les tombes són sobre les ruïnes d'una casa.

El caràcter sagrat del cementiri i el seu respecte com a fundació pia preval fins a la conquesta de Dénia i la seua incorporació a la Corona d'Aragó (c. 1244), en què cessa la seua activitat. Una gran part de l'espai urbà de *Daniya* restaria segles erm, amb aprofitaments agrícoles. La construcció sobre àrees de necròpolis islàmiques no esdevendria fins a les darreries del segle XIX, el cas de la Maqbara de *Bab Undara*, o ja al segle XX, com al cementiri de dintre del Gran Raval. És al darrer segle quan l'urbanisme actual desborda els límits de la ciutat islàmica.

A *Daniya*, com tantes ciutats d'Al-Andalus, el seu cementiri principal s'emplaça vora la confluència dels camins d'accés a la ciutat (C. PERAL, 1995, p.17). Així, conviden als qui passen o passen a dirigir una pregària pels predecessors.

Com a Rabat o Salé, el cementiri del Gran Raval és vora mar, just fitant amb el vial pel qual s'accedeix des de la Madina i que travessa aquest important espai urbà. És dins la tanca del Raval, amb fosses excavades directament en la mateixa sorra de la platja, a pocs metres de l'aigua, com a Màlaga o Bezmiliana; i també com a Damasc. Aquesta conjunció entre el cementiri, la platja, vora mar, a l'extrem més litoral d'un recinte fortificat ens remet a Salé. Ibn al-Hatib assenyala com a exemplar l'organització d'aquest cementeri (J. HASSAR-BENSLIMANE, 1992, p.27).

Al-Binya (Algesires) n'és un exemple de ciutat palatina meriní, doble i en aquest cas amb cementeri vora mar, encara que a l'exterior de les murades (A. TORREMOCHA i I. NAVARRO, 2000).

Al voltant del Gran Raval no es coneixen altres cementiris a l'exterior de la tanca o muralles.

Una singularitat de Daniya és el fet que en època andalusina els espais funeraris són establerts en àrees verges. Mai ocupen zones abans urbanitzades i en cap cas són amortitzats o canvien d'ús, a excepció d'intervencions molt recents, durant el darrer segle i mig, com hem assenyalat abans. No ocupen, tampoc, espais funeraris precedents.

Quant a la tipologia de les tombes de les maqbares de Daniya, cal ressaltar l'extremada simplicitat front a altres maqbares urbanes d'Al-Andalus.

Destaquem el fet que els cementiris que compten amb un període d'ús més llarg, com el de la Maqbara de Bab Undara o el cementiri del Gran Raval, atesten que als nivells de tombes més primerenques hi ha un absolut predomini de les sepultures de fossa simple i sense coberta. Així mateix, els altres tipus de tombes, com el de parets reforçades amb atovó o rajola, o amb coberta de teules o plaques de pedra, o el cas singular del panteó, pertanyen als períodes més avançats d'ús del cementiri.

En aquesta línia cal mirar a les tombes més elaborades, de la rawda? de la Medina, Marques de Campo, 60, on el seu context constata una cronologia molt tardana.

Les fonts ens atesten que, de principi, era reprovada la construcció de monuments funeraris als cementiris, perquè disminuïen l'espai, trencaven la homogeneïtat característica i feien que alguns musulmans gaudiren de privilegis front a altres. L'element que debilità l'aplicació de la norma fou el *bayt*, estructura funerària simple consistent en una casa d'un sol estatge; perquè, entre altres raons, el profeta havia estat soterrat en el *bayt* de ^À iṣa (M. FIERRO, 2000, p.157). Aquest fet explicaria el bastiment tardà de panteons a la Maqbara de Bab Undara o a la rawda? de Marques de Campo, 60. Tots dos panteons emulen una casa d'un sol estatge. Serien a cel obert i sense coberta, amb murs perimètrics d'alçada indeterminada.

No és cert que era vedat construir tombes amb material de construcció. Els malikis de vegades, desaconsellen l'ús de materials fràgils i recomanen altres que, tot i que han de ser peribles, cal que tinguin certa fortalesa. Així, recomanen, en aquest ordre, els atovons, planxes de fusta, teules, rajola o pedra (M. FIERRO, 2000, p.178).

Es interessant constatar el fet que la documentació arqueològica dels distints espais funeraris confirma que és en època avançada quan la fàbrica i

tipologies de les sepultures presenta més cos i volumetria; tot i que mai hi ha associades troballes epigràfiques.

Per contra, la informació que deriva de l'estudi de l'epigrafia funerària de Daniya, així com de les fonts àrabs, conclou que la major part de les esteles amb inscripcions són del segle XI, del període entre 1045 i 1102, quan l'arqueologia ens atesta sols simples fosses sovint sense coberta ferma.

V. Un passeig pels cementeris de les ciutats d'Al-Andalus.

Per a iniciar el passeig, comptem amb dues obres de referència: "Cementerios hispanomusulmanes" (L. TORRES BALBÁS, 1957), i un recent estat de la qüestió de Guillem Roselló, expert en síntesis, sempre teixides amb rigor i ben fer (G. ROSELLÓ-BORDOY, 1989).

La pràctica de l'arqueologia urbana ha permès disposar els darrers anys d'un ample i dispers ventall d'informació al voltant de cementiris urbans andalusins. Almeria, Granada, Màlaga, la necròpolis de Puerta de Toledo de Saragossa (A. DE JUAN, 1987), València (J. PASQUAL, 1992), Múrcia (J. NAVARRO, 1986) o Sevilla, són algunes de les ciutats que ofereixen aquesta mena de dades.

Una monografia publicada per la Universitat de Màlaga, a cura de M. P. Torres i de M. Acien (V.V.A.A., 1995) és la clau per a conèixer el més recent estat de la qüestió sobres els cementiris islàmics d'Al-Andalus, així com els fruits de la recerca arqueològica als cementiris de Màlaga, el de Yabal Faruh entre d'altres, Almeria, Puerta de Toledo (Saragossa) o Puerta Elvira de Granada. En aquesta obra descobrim els trets i la distribució dels tipus de tombes documentats a Daniya. Així, el cementiri de Yabal Faruh de Màlaga (I. FERNÁNDEZ, 1995) n'és un interessant espill on són representades bona part dels tipus de sepultures de les Maqbares de Daniya.

BIBLIOGRAFIA.

IBN AL-ABBAR, *Takmila li-Kitab al-Sila*. Ed. Francisco Codera, Madrid, 1887-1889, 2 volums.

AZUAR RUIZ, Rafael, *Dénia Islàmica, Arqueologia y Poblamiento*. Alacant, 1989, 449 pàgines.

BARCELÓ, Carmen, *La escritura árabe en el País Valenciano. Inscripciones Monumentales*. València, 1998, 2 vols., 254 pàgs. i s.p.

CHABÀS, Roque, *Historia de la Ciudad de Denia*. Dénia, 1874,

Vol. I, 299 pàgines.

DE JUAN GARCIA, A., "Enterramientos medievales en el circo romano de Toledo: estudio tipológico", en *Actas del I C.A.M.E.*, Vol III, Saragossa, 1986, pp. 641-654.

FERNÁNDEZ GUIRADO, Inés, "La necrópolis musulmana de Yabal Faruh (Málaga): Nuevas aportaciones". *Estudios sobre cementerios islámicos andalusíes*. Estudios y Ensayo, Universidad de Málaga. Málaga, 1995, pp. 37-68.

FIERRO, Maribel, "El espacio de los muertos: fetuas andalusíes sobre tumbas y cementerios". *L'Urbanisme dans l'Occident musulman au Moyen Âge. Aspectes jurídiques*. Casa de Velázquez, C.S.I.C., Madrid, 2000, pp. 153-189.

GISBERT SANTONJA, Josep Antoni, "Arqueología árabe en la ciudad de Dénia. Estado de la cuestión y perspectivas de investigación". I C.A.M.E., Saragossa, 1986, pp. 181-200.

GISBERT SANTONJA, Josep Antoni, "Dénia. Casco Urbano", en V.V.A.A., *Arqueología en Alicante 1976-1986*. Alacant, 1986, pp. 33-34.

GISBERT SANTONJA, Josep Antoni, "Los hornos del alfar de la Avda. Montgó de Dénia". *Fours de potiers et "testares" médiévaux en Méditerranée Occidentale*. Madrid, 1991, pp. 75-91.

GISBERT SANTONJA, Josep Antoni, "Daniya y la Vila de Dénia. En torno al urbanismo de una ciudad medieval", *Urbanismo Medieval del País Valenciano*, Madrid, 1993, pp. 65-104.

GISBERT J. A., BURGUERA V., BOLUFER, J., *La cerámica de Daniya, Alfares y ajuares domésticos de los siglos XII-XIII*, Ministerio de Cultura, València, 1992, 195 pags.

HASSAR-BENSLIMANE, Joudia, *Le passé de la ville de Salé dans tous ses états, Histoire, archéologie, archives*, Paris, 1992, 294 pags i lams.

IVARS PÉREZ, Josep, *La ciutat de Dénia. Evolució i permanència del fet urbà*, Alacant, 1982.

LEVY-PROVENÇAL, E., *Inscriptions arabes d'Espagne*, Paris-Leiden, 1931.

LEVY-PROVENÇAL, E., “Sur unè inscription arabe de Dénia”, *Al-Andalus*, 14, 1949, p.183-186 i lam.

NAVARRO PALAZÓN, Julio, “El cementerio islámico de San Nicolás”, en Actas del I C.A.M.E., Volum IV, Saragossa, 1986, pp. 7-37.

PASCUAL PACHECO, J., “La necrópolis islámica de l’Almoína (València). Primeros resultados”, en Actas del III C.A.M.E., Oviedo, 1992, vol.2, pp. 406-412.

PASCUAL PACHECO, Josefa, y Serrano Marcos, Maria Luisa, “Necrópolis islámicas en la ciudad de Valencia”, *Saitabi*, 46, València, 1996, 231-252.

PERAL BEJARANO, Carmen, “Excavación y estudio de los cementerios urbanos andalusíes. Estado de la cuestión”, *Estudios sobre cementerios islámicos andalusíes, Estudios y Ensayo*, Universidad de Málaga, Málaga, 1995, pp. 11-36.

ROSELLÓ-BORDOY, Guillem, “Almacabras, ritos funerarios y organización social en al-Andalus”, Actas del III C.A.M.E., vol.1, Oviedo, 1989, pp. 151-168.

SIMONEL, Bernard, “La caracterisation par l’anthropologie physique d’une population de potiers de la période islamique à Denia (Espagne)”, CNRS - Université de Nice/Sophia Antipolis, 2001, Informe mecanoscrit, 20 pàgines.

SIMONEL, Bernard, “Les consequences physiologiques du travail chez une population archéologique de potiers. L’exemple des potiers du début du 13° siècle à Denia (Al.-Espagne)”, CNRS-Cé pam, Université de Nice/Sophia Antipolis, 2002, Informe mecanoscrit, 8 pàgines.

SIMONEL, Bernard, “Identifyng artisanal techniques through anthropological analysis of the body: an example from Islamic/Iberian potters (XIIIe C)”, Comunicació mecanoscrita, 2003, 7 pàgines.

TORREMOCHA SILVA, Antonio, “Aportaciones de la arqueologia al conocimiento de la Al-Binya meriní o villa nueva de Algeciras”, *Ciudad y Territorio en Al-Andalus*, Granada, 2000, pp. 283-330.

TORREMOCHA SILVA, Antonio, NAVARRO LUENGO, Idelfonso, “Al-Binya: la ciudad palaciega meriní en Al-Andalus”, *Ciudad y Territorio en Al-Andalus*, Granada, 2000, pp. 283-330.

TORRES BALBÁS, Leopoldo, "Una necrópolis nazarí: la Rawda", *Archivo Español de Arte y Arqueología*, 6, Madrid, 1928, pp.261-285.

TORRES BALBÁS, Leopoldo, "Cementerios hispanomusulmanes", *Al-Andalus*, XXII, Madrid, 1957, pp.131-191.

TRAMOYERES BLASCO, Luis, *Guia del Museo de Bellas Artes de Valencia*, València, 1915, 72 pags, lams.

VICIANO PLAZA, J.M., "[77] Al-Dani, Abu Amr", *Enciclopedia de Al-Andalus. Diccionario de Autores y Obras Andalusíes, Tomo I*, Fundación Legado Andalusí, s.f., 717 pags.

V.V.A.A., *Estudios sobre cementerios islámicos andalusíes, Estudios y Ensayo*, Universidad de Málaga, Málaga, 1995, 159 pàgines.

WHIRT, E., *Villes islamiques, villes arabes, villes orientales. Une problématique face au changement dans la ville arabe dans l'islam*, Tunis, Paris, 1982, pp. 193-225.