

## LA COLÒNIA DUCAL A LA PLATJA DE GANDIA

Francesc Boscà i Manyans  
Joaquim Egca i Martínez  
Carles Navarro i Mestre

El projecte el redactaren en un principi els arquitectes Pablo Soler Lluch, Francisco García González i Juan José Estellés, ubicats a la ciutat de València. Aquest projecte porta data d'abril de l'any 1961. Cal dir que el document final sobre el qual s'executaren les obres i el que ací analitzem és de desembre del mateix any i el signen solament els dos primers, açò és Pablo Soler Lluch (titulat l'any 1933) i Francisco García González (títol de 1958). És una mica diferent del primer i hi inclou el disseny d'un immoble per a restaurant.

Es redactà per tal d'urbanitzar globalment una gran peça de terreny de la primera línia de la platja de Gandia, al moment de l'inici del seu desenvolupament urbanístic, i tot d'acord amb la llei del sòl de l'any 1956.

Després de l'obligat parèntesi que suposà l'encara recent guerra civil, començaren els anys quaranta, anys de l'autarquia; i a poc a poc, vingueren els anys cinquanta, els del Pla d'estabilització de l'estat espanyol, el desenvolupament i el començament del fenomen turístic. Aquest fenomen era recent al país i començava a aparèixer per les platges, mitjançant els primers tours-operadors, i des del nord cap al sud, més prompte que tard, arribà també, a la costa de la Safor, començant per la platja de Gandia.

Per a aquesta platja, la primera fita important, després de la dura postguerra fou l'any 1958, el de la construcció de l'Hotel Bayren, edificació projectada per l'arquitecte de la ciutat de València, Lluís Gay (títol de 1940); redactor també, dels hotels *Carlton* a Alacant, *Mindoro* a Castelló, *Excelsior* i *Astoria* a València i l'hotel *Recatí* a la platja del Saler; Com ja sabem, aquest fou el primer projecte a l'àmbit de la platja de Gandia, que ens parlava d'un llenguatge de la modernitat amb clares influències del Moviment Modern<sup>1</sup>.

La promotora de l'obra que avui analitzem fou una societat creada *ad hoc* anomenada *EDISA* (edificaciones Gandia S.A), amb un primer signatari, el Sr. Casimiro Lucio Tomás, però tenia com a rerefons l'empresari madrileny Vicente Calderon.

<sup>1</sup> MARÉS, Luís; ESTELLÉS, J.J & ViA. (1997) "Conversación", *Revista ViA Arquitectura*, núm. 01. València, Ed. COACV.

Es demanà llicència municipal d'obres l'any 1962. El projecte inicial es tractava d'un conjunt de 202 habitatges de renda limitada (una mena de protecció oficial) que aleshores s'anomenava de "grupo primero"; per tant es tractava d'habitatges de protecció oficial per a la platja. Posteriorment passaren dels 202 a 214 el nombre d'aquets. Els dos arquitectes que signen finalment el projecte són els ja ressenyats, per una part, Pablo Soler, arquitecte municipal de Gandia d'aleshores i d'altra, Francisco Garcia, l'arquitecte que treballava amb el primer, compartint estudi i el qual signà molts dels projectes de la Gandia del moment. Avui podem saber quina fou la part del primer projecte que executà Juan José Estellés gràcies a una cita que ens dona ell mateix en escorcollar l'article "Recuerdos, vivencias, proyectos y obras(1941-1961)"<sup>2</sup> on reivindica la seva responsabilitat particular als blocs identificats amb les lletres E- F- i G. Cal dir que finalment els F-G es modificaren unint-los tots dos en un sòl amb l'identificatiu F que analitzarem més endavant.

Convé aclarir ací, que fins i tot, el sr Soler signà l'informe com a tècnic municipal per a autoritzar les obres que ell mateix havia projectat i tot seguit el reproduïm en la seva literalitat per tal d'entendre el context politico-social i les idees arquitectòniques del moment:

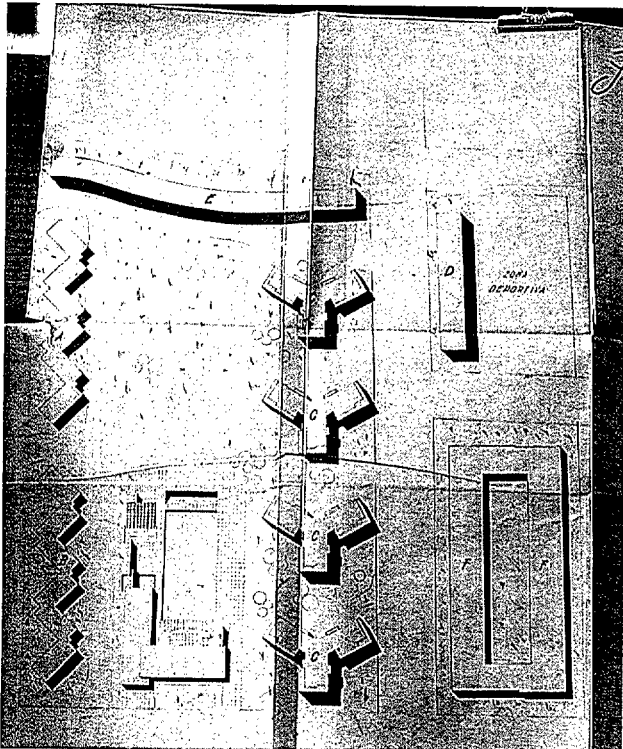
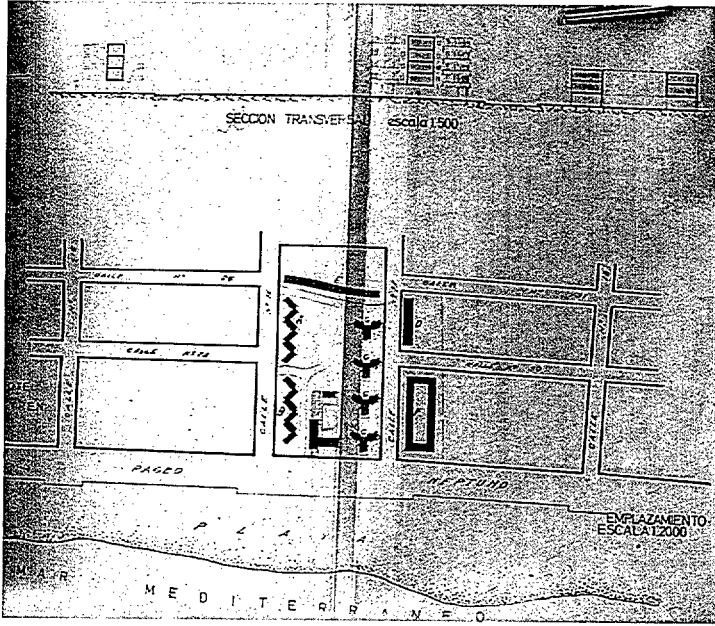
"...que se trata de un proyecto ambicioso de gran volumen y de cuya construcción cabe esperar un desarrollo decisivo para nuestra playa, tanto por el numero y calidad de los presuntos usuarios de los edificios, como por los servicios que incluye de los que tan necesitada se encuentra nuestra playa, y por la calidad y categoría constructiva de que se piensa dotar al conjunto.

Aparte de las parcelas verdes que rodean las distintas edificaciones, la zona ajardinada central, tiene una capacidad de 63,00 x 156 metros, equivalentes a 9.828 m<sup>2</sup>., lo que representa disponer de una mancha verde con vistas al mar y dotada de piscina y zonas de descanso y recreo que no existe en ninguna playa de nuestro litoral y cuyas posibilidades en el orden turístico, urbano, recreativo y deportivo no precisa ser ponderadas....."

La idea arquitectonicourbanística inicial, molt del moment, la resumim comentant que es tracta d'un senzill grup urbà de caràcter global, pensat com a conjunt unitari, amb blocs d'edificacions aïllats - apartaments -, que en les zones més acostades a l'incipient passeig marítim de Neptú, situava comercials als baixos i als blocs més allunyats, ubicava solament habitatges d'apartaments, fins i tot al nivell de planta baixa. Inclou una edificació destinada a restaurant - piscina al bell mig del conjunt, i d'un gran jardí central, sobre el qual s'estructuraven els diversos elements del complex, encara que, també, buscant les vistes al mar. (Fotos 1 i 2.)

La peça clau de conjunt és l'illa completa, de 18.892 m<sup>2</sup> de sòl, on es disposen, al sud, dues agrupacions en "zig-zag", de quatre plantes d'alçada; quatre blocs en forma d'Y, al nord, amb tres habitatges per planta i cinc alçades; i al fons, s'ubicà un edifici longitudinal a doble cruïxa, que tanca la perspectiva global, amb una forma d'ona, solucionada arquitectònicament

<sup>2</sup> LLOPIS Amando; DAUKSIS, Sonia, (a cura de) (2001) "Arquitectura del siglo XX en Valencia". Ed. Institució Alfons el Magnànim. València.

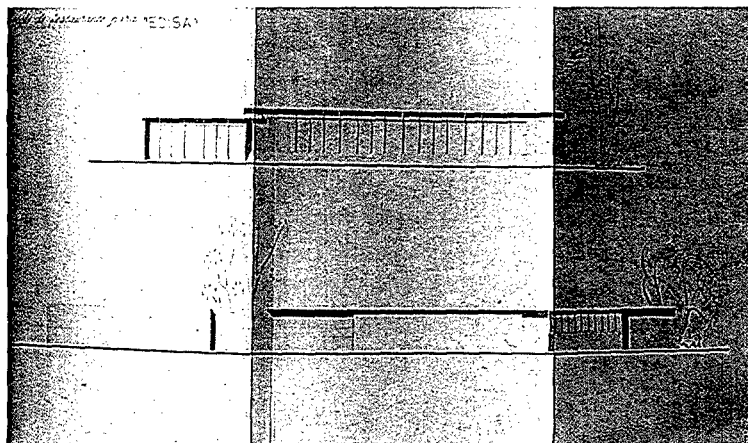


de manera molt habilidosa, ja que mitjançant unes petites ròtules, les escales i nuclis de comunicacions, s'aconsegueix formar la seqüència de l'ona sense sacrificar l'ortogonalitat de les plantes dels habitatges. Aquest últim conjunt té tot ell cinc alçades. L'element central de l'actuació és el restaurant -cafeteria- piscina, que s'ubica al centre i en posició est, obert al mar i al passeig marítim, tancant amb una sola alçada, el complex que descrivim i que disposa als altres costats els blocs residencials de quatre i cinc plantes. Aquesta illa completa així definida, avui ha derivat en un realitat fortament canviada ja que el que era un conjunt ajardinat peatonal s'ha desvirtuat amb la transformació de dos camins per a persones en nous carrers de tràfec de vehicles que tallen internament la coherència de l'actuació tal i com es projectà.

Les solucions arquitectòniques cal emmarcar-les amb el seu context històric en referència a l'arquitectura i avui, quaranta anys després, podem clarament veure. Cal considerar, com a primer referent el racionalisme d'avantguarda, i sobretot, la cita directa o indirecta al mestre alemany Mies van der Rohe, molt evident, sobretot, com descriurem més endavant en parlar específicament de l'edifici del restaurant-piscina. Es tracta del més subtil i mièsia edifici de tot el conjunt; però no cal oblidar altres lliçons que també s'aprecien en l'anàlisi dels treballs, (pensem en Le Corbusier i "l'immeuble-Villa", de 1922 utilitzat com a unitat per als blocs cel·lulars de la proposta "Ville Contemporaine") en un altre bloc que analitzarem al llarg del present estudi. Però, a nivell domèstic, cal entendre la lliçó de Mies més matisada. A Espanya un dels seus representants més clars, fou, l'Alejandro de la Sota, del qual es més que possible que en prengueren coneixement, i de la seva obra de l'edifici del *Govern Civil* de Tarragona dels anys 1954-1957 i també del *Gimnàs del Col·legi Maravillas* de Madrid de l'any 1961 i coneguts, si més no, mitjançant informació de revistes d'arquitectura (o bé de les obres i projectes d'Oteiza, Carvajal i d'Oiza). Una altra línia d'investigació, enllaçada amb la primera, i que no podem oblidar, és la referent a la importància de l'estil vernacular, lligat a l'aparició del grup R a la Catalunya dels anys 50 i a les lliçons de Gio Ponti (V Assemblea d'Arquitectes celebrada a Barcelona, Mallorca i València en l'any 1949) i sobretot del mestre català Coderch, ja valorat en el context de l'arquitectura internacional des del coneixement de la seva obra arran de la triennial de Milà de l'any 1951. La gran influència dels arquitectes catalans del grup R que són gent de llurs generacions (Martorell, Bohigas, Sostres, Correa, Moragas...) sobre la colla d'arquitectes valencians lligats al moviment modern i més preocupats per la qualitat de les seves obres... cal pensar que per exemple Juan José Estellés acabà els seus estudis d'arquitectura a Barcelona l'any 48. Tornant al vernacular, aquesta obra presenta la típica utilització dels materials populars: el rajol a cara vista per a pintar, les persianes mallorquines, els estucats a la tirolesa etc. parlen molt clarament de referències si més no indirectes a l'obra de Coderch, (pensem que la casa Ugaldé de Caldetas és de l'any 1951 i l'edificació d'habitatges de la Barceloneta, és del mateix any. La construcció

de l'*Hotel de Mar* a Ciutat de Mallorca és de l'any 1962 quan ja tot el cercle de construccions unifamiliars de Cadaqués d'en Coderch havia acabat i era suficientment valorat el seu treball). Imaginem per un moment, als pocs arquitectes valencians acabant d'eixir del temps de tenebres que fou la postguerra, els més pocs encara que mantenien interès que les seves obres estigueren enllaçades en la modernitat que ells encara bé no coneixien i que anaven aprenent el uns dels altres i de les poques revistes d'arquitectura<sup>3</sup>; tots, coneguts entre ells, anaven fent les seves obres: Lluís Gay a Gandia i València així com Miguel López Gonzalez a Alacant, arquitecte aquest, que abans de la guerra civil, ja havia projectat edificacions d'estil racionalista; titulat a Barcelona l'any 1931; i que, a poc a poc reprenia el llenguatge de la modernitat. És procedent la seva cita ací perquè té una obra prèvia a aquesta, on podem veure un referent directe del treball dels arquitectes que analitzem: ens referim a l'any 1958 i a un treball per a la promotora *Constructora de Sudeste*, on es presentà un projecte d'urbanització i edificació d'una illa completa de la platja de Sant Joan, on s'ubiquen un conjunt de blocs lineals d'apartaments i un restaurant amb piscina, amb, fins i tot, un grafisme de plànols molt semblant al que veurem tres anys després a la colònia ducal de Gandia.<sup>4</sup>

En concret, i passant a l'anàlisi arquitectònica dels edificis específics, cal començar pel **restaurant**, l'edificació més Miesiana, i alhora, més interessant. Presenta una planta en forma de "L" amb dues cobertes situades a cota diferent i un joc de plànols horitzontals, que s'estructuren definint uns nivells molt flexibles que generen un espai ambigu entre l'interior i l'exterior, molt de l'estil del definit al pavelló d'Alemanya a Barcelona; que va obrint-se, i estructurant un espai a l'aire lliure però confinat, on es situen dues piletes de poca fondària, lligades a una pèrgola que vola sobre una d'elles i encercla l'espai central, la piscina, que es defineix com l'element articulador dels jardins i dels apartaments. Al restaurant s'utilitza la solució d'una llosa de formigó armat de grans vols, i columnes PN14 metàl·liques.



3.

3. Cifrat": BOHIGAS Oriol *Dit o Fet. Dietari de records II*, 1992 1<sup>a</sup>ed, Barcelona, Ed: 62.

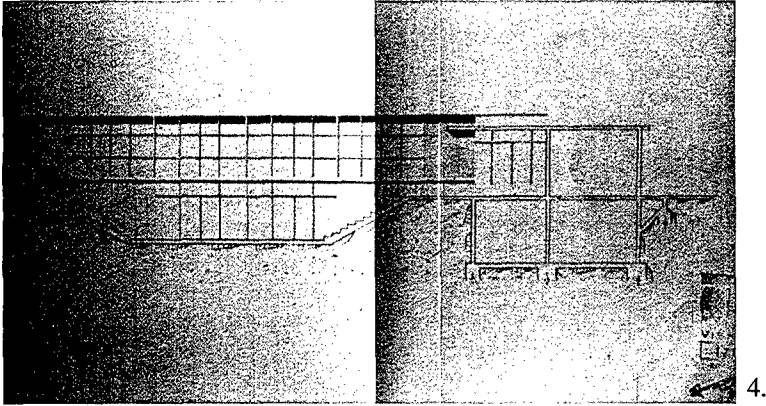
4. OLIVA Meyer, Justo. "Turismo y arquitectura: La modernidad como respuesta." *Revista Via Arquitectura*, núm. 01. València, Any 1997. Ed: COACV

La façana principal, (foto núm. 3) presenta un esquema amb accés emfatitzat per mitjà del recurs compositiu que suposa l'encaix amb parets de fàbrica vista, per als laterals del dit accés i l'utilització d'un sostre volat que se situa a una cota més baixa que el sostre de l'altre front de l'edificació; este nivell baix de sostre corre al llarg del pavelló perpendicular al mar, lligant al seu nivell, els bars interior i exterior, així com, els estanys i la pèrgola final.

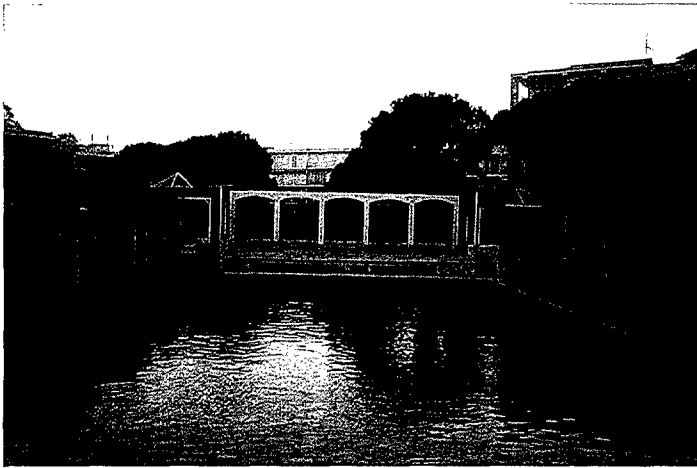
En un segon pla, amb el sostre a major altura, se situa la façana del restaurant, orientada al mar, amb una disposició de buits, totalment envidrats de forma contínua, encaixats com a principi i final en sengles paraments de fàbrica vista, rematat tot això amb un ràfec recte de vol considerable, creant un espai cobert i obert; la fusteria s'organitza buscant una component vertical, intentant encaixar el module unitari de les portes, encara que tot això rematat per un despiece superior que recupera la component horitzontal del conjunt. En la pròpia fusteria s'incorporen les columnes metàl·liques estructurals que sustenten el sostre.

El lateral sud és el més interessant, presentant un suggeridor joc de plans d'obra disposats amb lleus desplaçaments dels uns sobre els altres, en una solució arquetípica del mestre alemany Mies. S'inicia amb el parament cec que descrivíem en el punt anterior al parlar de l'accés. Aquest és de rajola a cara vista; contínua amb la protuberància volumètrica que assenyala el bar interior, el dit volum s'avança fins quasi abastar el vol de la coberta; disposant una seqüència envidrada contínua amb finestres altes per a il·luminar el fons de la barra del bar. En contrapunt amb aquest espai de vidre i en el seu mateix pla, apareix el volum d'obra estucada corresponent a les cuines que presenta una il·luminació esgarrada de component horitzontal situada en la part alta, en l'encontre amb la llosa del sostre. Amb un xicotet plec de la paret se situa l'escala de baixada al soterrani, sobre la qual acabava un estany. El fons de l'escala és una paret, cega i de rajola vist que segons els projectes, hauria de permetre el pas de la làmina d'aigua per la seua banda inferior. En este punt, acaba la coberta i s'estructura, a partir d'ací, una paret cega del mateix material, situada lleugerament més a l'exterior que l'anterior i que s'inicia en primer estany, acaba en el segon, en el qual s'inclou una lleugeríssima pèrgola tancada per una paret de cara vista.

La interior, la del restaurant, oberta a la piscina i als jardins del conjunt, fotos 4 i 5, reprén el criteri de l'exterior del mateix local, però amb una descomposició de fusteries de forma quadrada, a causa de la inexistència de portes, ja que aquest espai se situa a nivell d'un primer pis sobre el seu sòl exterior, el corresponent a un semisoterrani, perquè, a fonant el nivell, i aprofitant la paret frontal de la piscina, s'aconsegueix un espai ajardinat, espai que té funció de pati i que al seu través permet l'il·luminació d'un local situat davall del restaurant, solucionat amb la part central envidrada de forma



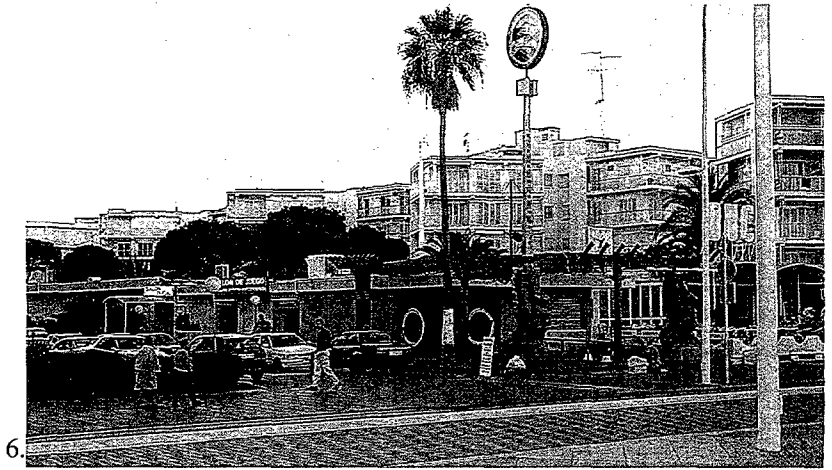
4.



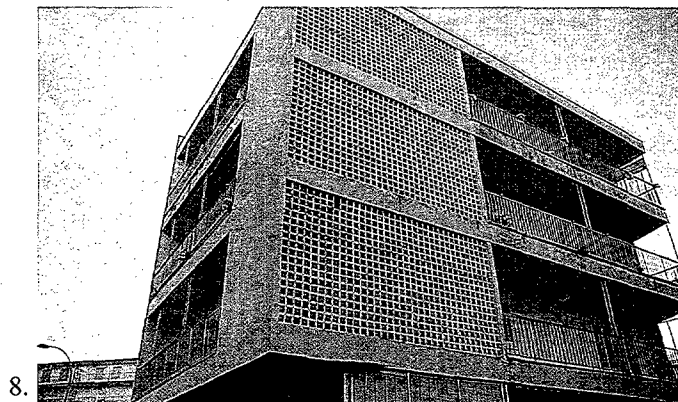
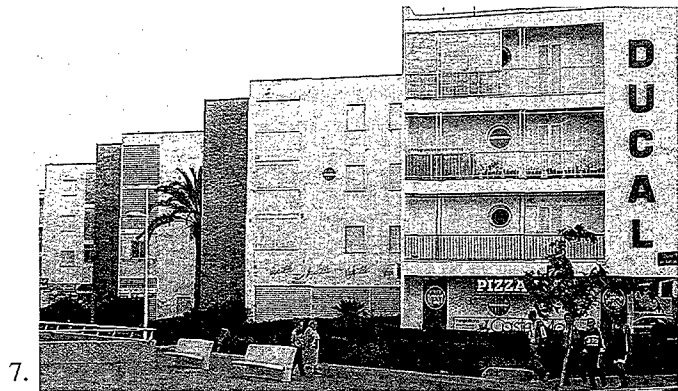
5.

semblant a la paret recaient al mar, però amb un major pla cec, per a emmarcar dit de vidre; això es deu a la ubicació de dues escales de baixada al semisoterrani; aquest dit espai, segons es descriu en els documents del projecte es pretén utilitzar com «boite» en una descripció molt típica dels anys 60.

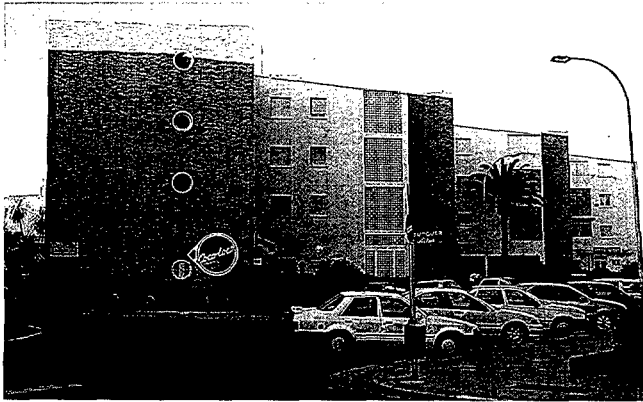
Es poden inferir, encara que amb certa dificultat, les façanes interiors, recaients al bar i piscina, analitzant les dos seccions longitudinals que inclou el projecte; repetixen en certa manera la façana sud i són realment el seu extradós, amb l'ambigüetat que suposen els espais mig oberts mig tancats entre el jardí, piscina, piletes i pèrgola i l'interior de l'edifici, joc que intenta emular l'obtingut en el pavelló d'Alemanya a Barcelona. Desgraciadament l'alçat nord no està desenrotllat en el projecte. La realitat actual es troba greument modificada. Cal veure la foto núm. 6.



Els blocs **A i B** són agrupaments de peces residencials, amb apartaments disposats a doble crugia, en un nombre de dos per nucli d'escala, formant blocs en "zig-zag", de sis unitats per planta. Aquesta solució de fort component plàstica (fotos 7, 8 i 9) està lligada a una certa idea d'higienisme







9.

que ve de les solucions arquitectòniques d'abans de la guerra, del racionalisme dels edificis per a la salut. Es busca la independència de les vistes, d'uns sobre els altres, en aquelles que miren al mar.(fotos núm. 10 i 11). Les vistes secundàries s'organitzen sobre el jardí central. Presenten un



10.



11.

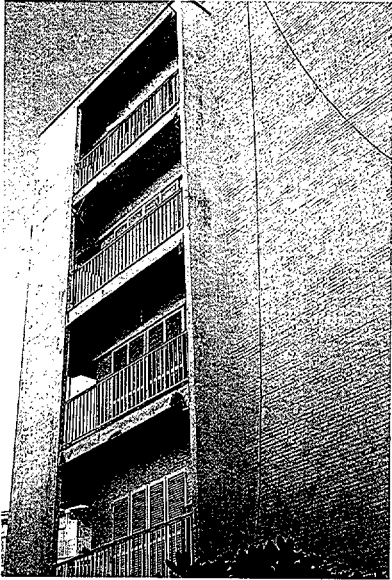
ús de materials amb la utilització de paraments acabats a la tirolesa i busquen, segons diu la memòria, la millor il·luminació i ventilació. La solució arquitectònica dels edificis, resol les vistes al mar i al jardí, mitjançant una planta inflexionada, que, mitjançant la ubicació dels nuclis de comunicació, les escales, en posició de ròtula en la intersecció convèxa dels blocs, presenten una concepció molt habilidosa. S'organitzen els dos habitatges, amb les solanes o terrasses, disposades al jardí o al mar, entès que una, la preferent, es disposa amb orientació N-E i la següent amb la N-W. Els recursos distributius són senzills i moderns per al seu moment, amb imatges arquitectòniques clares, que utilitzen paraments acabats a la tirolesa (el vernacular) on es veu la influència de Coderch. Presenten una distribució convencional, amb el saló-menjador a l'inici i la inclusió de quatre dormitoris amb la peculiaritat d'ubicar la cuina al fons del corredor. Tenim habitatges amb dues orientacions oposades, açó és, N-E/S-W i d'altres amb N-W/S-E.

La imatge de les cares orientades a sud presenta una organització per plànols ubicats a diferents fondàries, amb una seqüència de massisos de fàbrica vista i d'altres calats amb gelosia, que representen les galeries de les cuines (dibuixada amb disposició de peces verticals). La seqüència d'organització de la façana inclou buits de forma quasi quadrada, disposats regularment, amb altres que busquen trencar la monotonia, cas de l'ull de bou que dona llum al bany, i també la primera finestra que es transforma en balcó. En canvi, les façanes orientades al nord, s'organitzen al voltant de les solanes o terrasses, amb la disposició de plànols sense volada, que, o bé, tenen buits amb disposició allargassada, o són elements de fàbrica vista completament cecs; amb un subtil cantell de pilastra, format per una gelosia de component molt vertical per tal d'enllumenar la caixa d'escala i un plànol de cara vista cega.

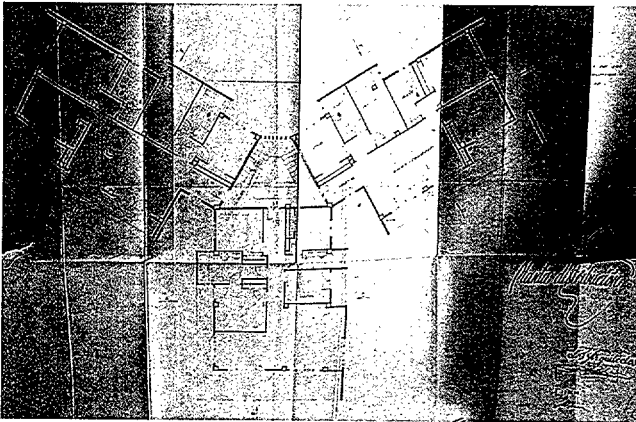
La solució de coberta plana, però sense accés, ens dona una imatge que fa que l'edifici presente una alçada molt més ajustada i alhora que no distorsione el nítid remat de la coberta. Quant a l'accés, presenten unes solucions d'uns volums afegits al conjunt principal molt interessants, perquè en permeten una clara identificació visual, alhora que s'obté un espai de llindar molt més gran, que el propi i un ajustat recinte de la caixa d'escala. Cal dir que la secció del projecte no respon a la realitat executada.

### **Els blocs C.-**

Es tracta de volums en forma de "Y", que disposen tres habitatges per planta; l'escala en disposició central, en la intersecció dels tres braços, escala amb ull central (Fotos 12 i 13). Així s'obté una vol·lumetria molt rica en llums i ombres, a causa de la seva important component plàstica. Els tres habitatges prenen com a primera condició, les vistes al mar; amb posició dominant l'apartament més avançat, i lleugerament girats, els dos laterals. La influència de Le Corbusier en els blocs en "redent" és molt evident.



12-1.



12-2.



13.

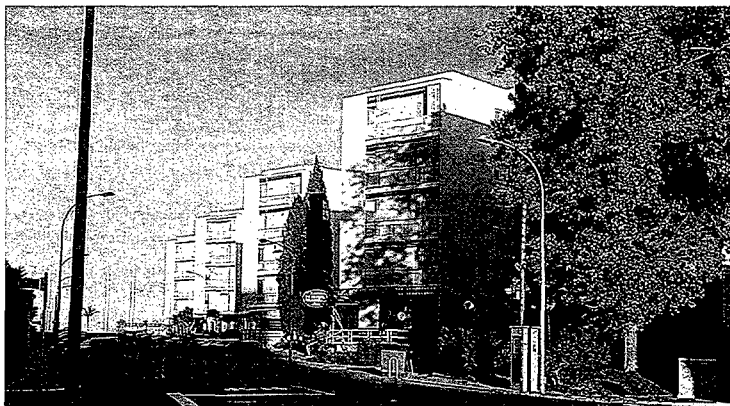
La seqüència de quatre peces en fila fa que la qualitat posicional dels segons, tercers i quarts, presenté una molt mala solució, ja que uns blocs tapen als altres, respecte a l'habitatge més avançat.

L'organització interior dels habitatges és de dos tipus. La primera es presenta en els més avançats, que són habitatges a tres cares i doble crugia, amb l'accés pel fons de l'immoble i el saló al davant. Els altres dos, responen al mateix model, amb el sol esment de la disposició del saló lligat a l'accés. Tots presenten les solanes corregudes a dues de les tres cares.

S'obté una imatge formal molt suggeridora, diríem que la més interessant de tot el conjunt edilici és una solució amb descripció de materials, cosa que als altres casos del mateix projecte no es fa. Proposa la utilització de rajol roig i rajol per a pintar, a més de les parets ceges amb acabats a la tirollesa.

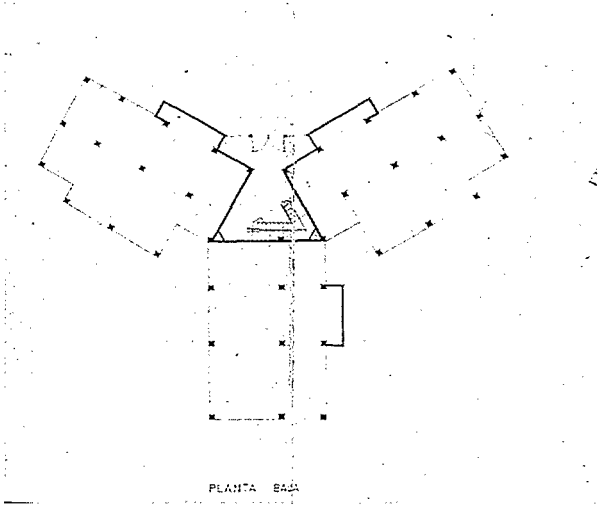
Els alçats, dibuixats com a visions planes de les diferents cares, quasi com si es tractara d'un desmuntable, per a res fan justícia al volum realment dissenyat, ja que donen una visió seqüencial de volum únic. Es dissenyen amb una idea de seqüència seriada entre tres materials d'acabat, la rajola roja vist, la rajola per a pintar en blanc amb junta assenyalada i l'estucat blanc. La seqüència s'estableix clarament entre els plans de les solanes, amb rajola per a pintar, i els plans sense vol, de rajola roja; però açò no es porta de forma rígida, ja que en alguns casos no és així, com en el cas del parament que emmascara les cuines i bany que se soluciona amb una tall alt sense fusteries.

La solució de l'accés i el nucli d'escala és la més suggeridora, amb una planta en forma de papallona, i amb un ràfec de fort vol que emfatitza l'accés a l'edifici, subratllat per una finestra correguda per a il·luminar tota l'escala, amb zelosia recurrent tota l'alçada de l'edifici. Referenciat a les fotos 14, 15, 16, i 17.





15.



16.



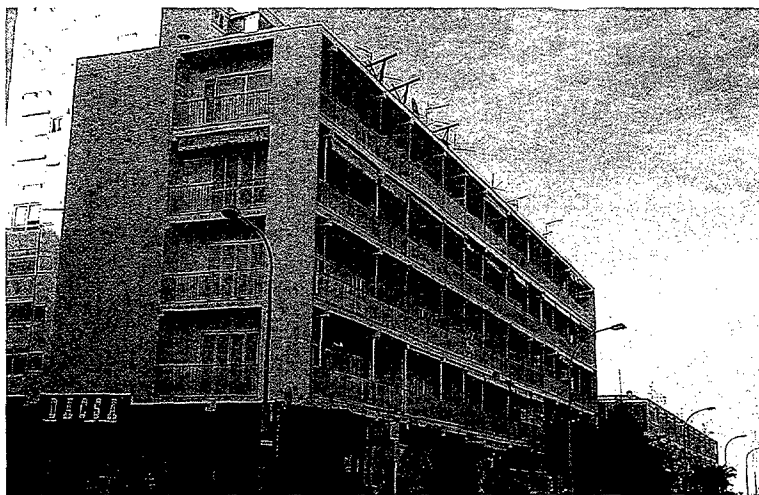
17.

### El bloc D.-

Els habitatges presenten una disposició lineal, a doble crugia, orientada al sud, amb sis habitatges per planta. És una solució convencional, amb escala d'accés per a dos habitatges. Aquests amb les terrasses orientades al sud; i als finals, les terrasses donen la volta i es disposen en les cares est (mar) i oest. També l'organització interna és convencional, amb saló menjador a l'accés, en les unitats centrals, dues habitacions i cuina. En els habitatges situats en els testers, s'ubiquen els salons al fons, buscant les vistes al mar en un cas i en un altre, les vistes al fons de perspectiva del Montdúver.

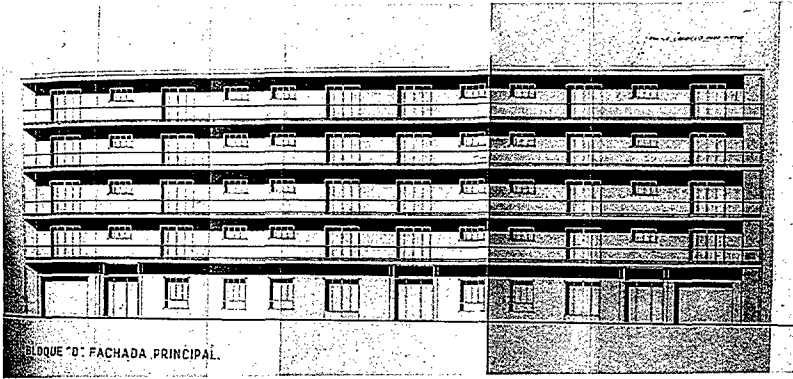
La cara nord és d'una sobrietat molt evident, i encara sent plana, s'utilitza la típica seqüència de materials que hem anat descrivint, amb fàbrica de rajola roja i parets esquerdejades en blanc, però mitjançant la utilització de gelosies en les cuines, dibuixades amb una pauta quadrada, o les de les escales de component vertical i l'escarida disposició de buits rectangulars, s'aconsegueix configurar un conjunt molt equilibrat. Les façanes laterals, orientades a l'est i l'oest, són especialment interessants, amb una seqüència de plans treballats a distint nivell i encaix de relacions buit-massís, emmarcant el buit principal, amb dues peces d'obra estucada, que, com a fons global presenta unes parets sense buits de fàbrica de rajola roja; i en les solanes el típic fons amb rajola per a pintar. (foto 18)

18.

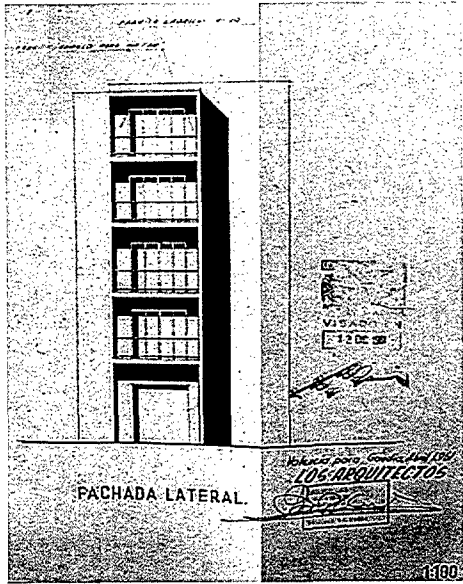


La façana sud, (foto 19) la menys interessant, amb solana correguda al llarg de tota ella, es configura amb la fàbrica de rajola per a pintar en els seus fons, amb la utilització de mallorquines blanques als buits.

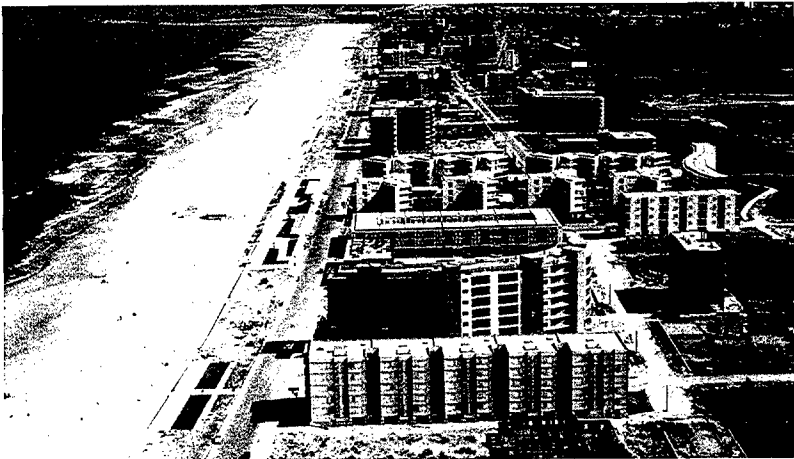
L'encaix final de les terrasses del bloc amb un parament d'obra que les tanca a un costat i a l'altre en una solució poc corrent. Fotos 20 i 21.



19.



20.



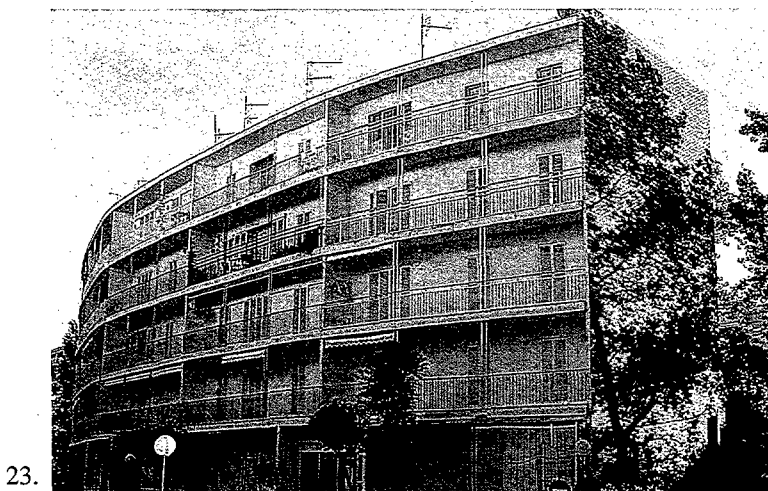
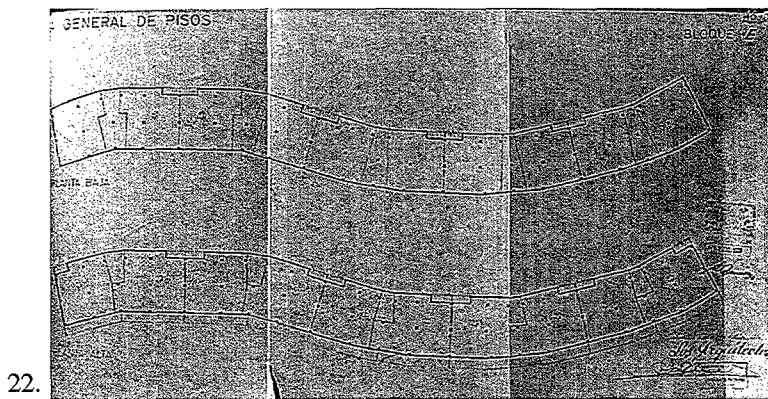
21.

### El bloc E.-

Es tracta d'un bloc longitudinal, dispost de forma lleugerament corbada, com s'ha relatat anteriorment, i que segons hem dit va ser inicialment projectat per Juan José Estellés.

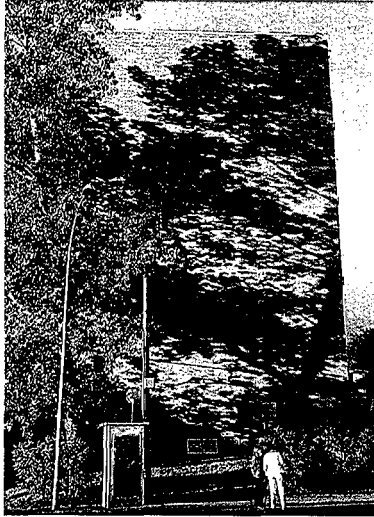
Disposa de cinc plantes d'alçària i deu habitatges per planta, amb dos habitatges servits per cada escala de les cinc que projecta el bloc en el seu conjunt.

És una peça a doble crugia, orientada tota ella, cara al mar, i tancant el conjunt principal per l'oest. L'organització de les cases busca la vista al mar, amb una disposició convencional, del saló-menjador en l'accés i unitats alternades de dos o tres dormitoris, endreç, bany i cuina ubicada al final de les mateixes; totes elles amb terrassa correguda en l'orientació est, i el desenrotllament corb corresponent al balcó. Foto 22 i 23.





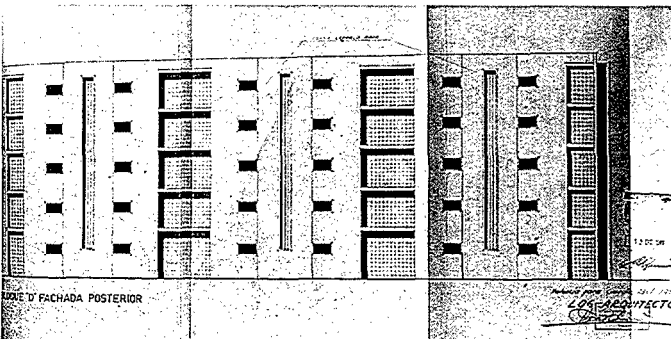
Els alçats curts, els testers, amb una solució radical, un mur cec de rajola a cara vista (foto 24); amb una solució més convencional pel que fa a la façana llarga recaient al mar, amb terrassa correguda i lògies abalconades en una seqüència lleugerament corbada. Foto 25.



24.



25.



26.

La cara posterior, la façana llarga orientada a ponent, presenta un encaix de cuines i banys, en una disposició aparellada i paraments plans enrasats, en les habitacions, amb la inclusió de bandes verticals de rajola a cara vista centrades sobre les finestres, així com també la disposició de gelosia correguda verticalment, per a il·luminació de les caixes d'escapes. Foto 26.

El volum així definit es remata netament, amb un retir de la barana de protecció dels plans de les cobertes, situant-se al nivell del pla de façana sense el vol, en la cara principal i retirat en igual dimensió, des del cantell final del forjat, en la cara posterior.

### El bloc F.-

Es tracta d'una solució molt peculiar i diferent totalment dels dos blocs projectats inicialment que també va firmar Juan José Estellés i que ell mateix va reivindicar com seua pròpia. (segons la seua cita Blocs :F i G.).

En concret i passant a analitzar este projecte realment executat: es tracta d'un bloc de poca altura, dos plantes més la baixa, en una solució de habitatges amb pati, que en certa manera ens recorda a "l'immeuble- Villa" de Le Corbusier. Presenta una solució de pati obert, en planta baixa, a llevant i ponent, per mitjà d'un pont d'accés de mes de sis metres i un ample de pati interior de tretze metres i mig.(Fotos núm. 27, 28 i 29). La seua evolució presenta un desenrotllament en planta baixa que inclou, quatre locals comercials en els quatre cantons de l'edifici, i la resta ho componen els vestíbuls d'accés i vuit habitatges amb dos dormitoris.



27.



28.



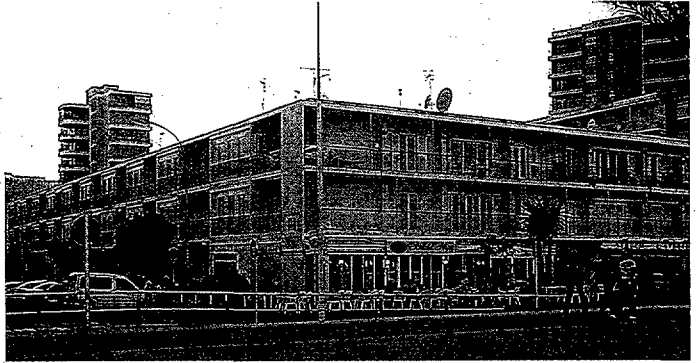
29.

Les dos plantes altes, amb habitatges a doble cruïxa (segons citació literal de la memòria), presenten com a solució més interessant, el disseny de quatre habitatges sobre el pont d'accés al pati de planta baixa, dos per cada cara. Dits habitatges són precisament els més grans de tot el bloc, amb el saló-menjador en posició central, i els dormitoris, recaient als xamfrans sobre els comercials abans citats. Sobre el pont, es disposen, connectats amb el saló, un altre dormitori i la cuina, esta oberta al pati central. En estos immobles es nota cert esforç de personalització. La vivenda recaient al mar i al sud, presenta un disseny especial (4 dormitoris), encara que amb el mateix

esquema anterior, i amb terrasses en ròtula, diferents de les mateixes habitatges recaients a la cara oest. Els habitatges centrals, presenten distribucions més convencionals, amb saló-menjador en l'accés, dos dormitoris, un bany i cuina. Les dos del final, en la situació més pròxima al mar, presenten idèntic esquema però amb un programa de tres habitacions.

Quant a les façanes, aquestes s'organitzen amb una seqüència entre buits de loggies o galeries- terrasses i massissos corresponents als salons, amb una combinació de rajola per a pintar, en blanc, en els paraments alineats a la façana, i els seus ortogonals solucionats amb rajola vista roja, com també els paraments que assenyalen el pont, en les plantes altes; Els salons, emmarcats pels forjats i els paraments ortogonals dels laterals, presenten una organització tripartida de buits, la qual cosa li confereix una component vertical al conjunt del saló que d'una altra manera presentaria una marcadíssima component horitzontal. Altres paraments se solucionen amb obra per a estucar i zones de grans massissos sense buits. Fotos 30 i 31.

30.



31.



El projecte no descriu per a res les façanes interiors pel que per a conèixer-les haurem d'accedir a les fotografies del realment construït. Vegeu la foto núm. 29.