

LA VILA DE TEULADA. PROCÉS DE FORTIFICACIÓ I ESTRUCTURA URBANA

Joan Ivars Cervera i Josep Ivars Pérez

Edat Mitjana : Un poble en formació

Des de finals del segle XIII la franja litoral de la Marina restà majoritàriament poblada per cristians, front a una major preponderància de població musulmana cap a les contrades i pobles de l'interior. Pobles i alqueries com Dénia, Xàbia, Teulada, Benissa i Calp (aquestes dues últimes amb població mixta, però amb majoria de cristians) formaven una «barrera» front a les possibles invasions o atacs de pirates i berberescos per mar. La primitiva defensa de la costa venia determinada pels castells o *castra* de Calp, Dénia, Altea i altres, cadascun dels quals abraçaven un territori sota la seua protecció. Dins del territori o *terme castral* del castell de Calp ens trobem amb l'alqueria de Teulada, que ja apareix en les donacions del llibre del Repartiment a partir de 1249. No sabem a partir de quina època comença a adquirir certa importància, però podem assegurar que cap a finals del segle XIII, concretament sobre els anys 1277-1280, ja hi devia haver-se realitzat una repoblació prou nombrosa, per tal com en aquestos anys hi ha una donació de terres i alqueries del terme del Castell de Calp a Bernat Durand i cent companys seus, els quals encara ocupaven en part aquestes terres l'any 1313 (J. IVARS C., 1987). A principis del s. XIV ja hi devia estar constituïda una comunitat cristiana, segons es desprèn de la relació

de rectors de les parròquies que acudiren als Sinodes de la Catedral de València l'any 1310, entre els quals s'hi troba el de Teulada (E. OL-MOS 1961). A finals d'aquest mateix segle, Teulada compta amb 52 focs (J. IVARS C., 1983, p. 38) i pocs anys després aconseguix la independència municipal (1377) i l'assignació de terme municipal propi (1386), separat dels de Benissa i Calp.

Hem de suposar que una vegada aconseguïda aquesta autonomia a les acaballes del XIV, es construïria la primitiva església de Teulada -no sabem si n'hi havia alguna altra anterior-, ja que els teuladins disposaven del permís del bisbat per a edificar-la:

«...la dita universitat de Teulada vol et enten construir, edificar e fundar una església en lo dit lloch de Taulada con ne haja obtenguda licencia et comissió del reverend bisbe de València...»¹ (any 1377).

Un altre document, del XVI fa esment de la construcció de la primitiva església, després d'haver aconseguït el terme, sense especificar data, però que suposem seria els anys següents (finals del s. XIV—principis del XV):

«Item diu ut supra que no res menys en après [d'haver conseguit el terme] en lo dit loch de Teulada se han construït y edificat església...»² (any 1581).

¹ A.R.V. Procesos de Madrid, lletra L, n.º 86.

² A.R.V. Reial Audiència n.º 495.

A principis del segle XV Teulada compta amb 65 focs (J. IVARS C., 1983, p. 40), és a dir, la seua població anava augmentant a poc a poc. No tenim dades de l'església durant aquesta època, però sí apareixen als documents diversos noms dels rectors de Teulada.

Si per una banda podem assegurar l'existència d'una primitiva església a finals del XIV i primeries del XV, no sabem, en canvi, quan començaria a plantejar-se la necessitat de fortificació, que, en un principi, consistiria en una simple torre o lloc on resguardar-se en cas d'atacs, arribant-se més tard a haver de rodejar-se d'un recinte amurallat, en els inicis poc resistent, per no tractar-se d'una població situada en lloc estratègic o excessivament poblada. No tenim referències d'una possible primerenca fortificació als segles XIV-XV, quan ja sabem que els atacs dels mo-



ros eren presents a les nostres costes. Ni tan sols aquestes tenien encara torres o altres fortificacions, sinó simplement llocs de guaita on anaven a vigilar de dia i de nit, els quals donen avís a Teulada i els altres pobles de notar la presència dels moros o berberescos.

A principis del XV, D. Alfons, Duc de Gandia i Comte de Dénia, ordena que Teulada i Benissa tinguen constantment dos homes vigilant la mar des del cap Moraira (any 1406):

«E hajam sabut com per guarda de aquexos dits lochs sie cosa molt necessaria vosaltres tenir dos homens al cap de Morayra de dia per talaya e de nits per escoltes...»³

Els segles XVI-XVII: la fortificació de la vila.

És sobretot al segle XVI quan la documentació ens forneix d'abundants notícies sobre la fortificació de la vila i la construcció de l'església-fort de Santa Caterina.

A mitjan d'aquest segle -1551- tenim constància que està contruint-se una torre de defensa junt a un edifici nomenat «quartijo» amb finalitats també defensives i de resguard en cas d'atacs. Al mateix temps també es construeixen torres de defensa a Calp i Benissa; totes aquestes fortaleces són costejades per Jerònima Pujades, la qual, en el plet que sosté contra Joan de Palafox sobre la possessió de la baronia de Calp, aporta la documentació demostrativa d'haver gastat molts diners en aquestes obres de fortificació:

«Primerament en lo loch de Teulada per a la fortificació del dit loch e defensa dels pobladors de aquella y ha un quartijo eo un edifici axí dit e nomenat que tenen los pobladors de dit loch per a poder-se defensar en aquell. E axí és ver.

Item diu ut supra que per a la fortificació del quartijo se ha fet una torre la qual està en acabança e sta en tal manera constrohida que poden de dita torre deffensar dos panys eo quartars del dit quartijo, ço és lo que està devers lo fossar e l.altre que està devés lo loch de Teulada. E axí és ver.

Item diu ut supra que per a fortificar-se los del dit loch en lo dit quartijo e torre tenen necessitat de demolir e derrocar alguna casa eo cases de les quals axí per la propinquitat de aque-

³ A.R.V. M. R. 9.568, f. 279 r^o.

lles com altres, podrien los enemichs desfer lo dit quartijo e molestar en gran manera als que s'farien forts i es defendrien en aquell. E axí és ver.»⁴

Sembla, doncs, que el «quartijo» deuria ser un edifici quadrat amb una torre que serviria per a defensar-lo, i que tant un com l'altre estarien a mig construir l'any 1551. També es citen al document -bastant extens, certament- una *casa o cases* que deuen se derrocades per tal que l'esmentada fortificació pugua ser efectiva.

Aquesta fortificació estaria situada entorn a l'església primitiva per tal com ens diu el document que de la dita torre es pot defensar la part del fossar, que, com sabem, estava junt a l'església.

No sembla que s'acabàs aquesta obra de fortificació, ja que en l'any 1562, en l'informe de Joan B. Antonelli es recomana que siguen reconegudes les muralles de Teulada i que es veja si serà millor fortificar-les o fortificar l'església:

«Se reconoscan las murallas de Tablada y Benixa para que se vea si serà mejor fortificarlas a ellas ho acabar de fortificar las iglesias».⁵

Seria possiblement a partir d'aquestos informes quan començaren a plantejar-se la gran necessitat que tenien els pobles de la costa de fortificar-se per tal de previndre's dels continus atacs dels pirates i moros, que deixaven assolats els pobles de la Baronia de Calp i altres de tota la costa.

No podem datar exactament a quin any es degueren reemprendre les obres que estaven a mig fer l'any 1551. És pràcticament segur que s'abandonà la idea anterior de construir un «quartijo» o edifici al costat de la vella església, i decidiren construir-ne una altra nova amb característiques i finalitat de fort i de refugi en cas d'atacs de moros.

Tenim constància que a l'any 1582 és concedida pel Virrei de València llicència al poble de Teulada per a imposar unes cises o contribucions especials amb la finalitat de comprar dues cases contigües a l'església i aca-

bar les obres de fortificació mampreses anys enrere:

«...resulta ser molt necessari fer un fort en la yglesia del dit fort de Teulada y per al dit efecte comprar dos cases que estan contigües a dita yglesia o fort per a que en temps de corsaris etunch dels quals esta molt concorreguda aquella vila, los vehins y habitants de dita univversitat y altres persones cristianes puguen recollirse a dit fort ab lo millor de sos bens y allí defensar-se, fonch concedida licentia al justícia, jurats e univversitat y consell de dit poble que per a recollir quatre milia lliures y més que serà menester per a posar en sa deguda perfectió lo dit fort poguessen imposar y exegir sisa o impositió de dos diners per cascuna lliura de carn que es tallaria en lo dit loch de Taulada e son terme y en la venda de forment, vi, oli, almelles, garrofes, figues, ordi e altres qualsevol grans y de rebanyos, ovelles y moltons o altres

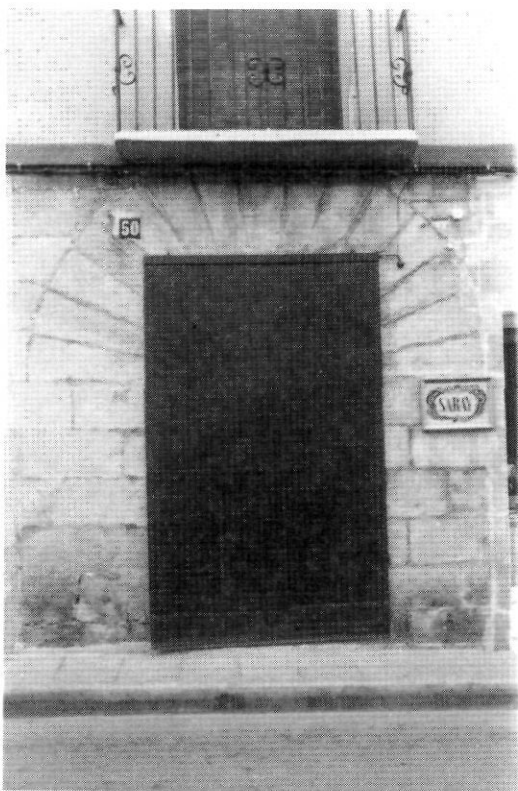


⁴ A.R.V. Proc. Madrid, 2.283, 83, j.

⁵ A.G.S., Estado, Llig. 141. f. 171.

caps de ganados, mules, mul, y de altres animals de càrrega y... de draps de qualsevol color y sort a rahó de quatre diners per cascuns vint sous de preu de dites coses...»⁶

La petició de llicència per a imposar cises ve acompanyada d'un informe on diversos testimonis declaren i afirmen la necessitat que té la vila de Teulada de fortificar-se. Primerament en l'exposició que fa el síndic Joan Banyuls, en nom dels justícia, jurats i consell de la vila de Teulada, comença dient que «...dita vila estava situada e posada en frontera de la mar...» i estava exposada als atacs de moros i turcs. Pera altra banda «...estava aquella poch fortificada...», motiu pel qual es determinà reunir consell general en el qual «...acordaren unànimes de acabar un fort que y ha comensat que comprén la església de dita vila e dos cases junt a d.aquella per a poder-



se resistir en temps de necessitat...» A continuació exposa que: «...en lo qual principi de dit fort y en obra, que en aquell se troba feta, te gastades dita vila pus de tres milia lliures del procehit de cises imposades per a dit efecte y a cert temps, lo qual es a finir...»⁶. Aquest temps és de deu anys enrere, com es desprén de les declaracions fetes a continuació.

Tenim, per tant, la constància d'una anterior imposició en 1572 i una quantitat gastada en l'obra del fort de l'església xifrada en unes 3.000 lliures. Suposem que aquestes obres es trobarien en estat relativament avançat, ja que les autoritats teuladines consideren que amb 4.000 lliures més es podria acabar el fort, quantitat que, com vorem més endavant, resultaria insuficient.

A aquesta exposició del síndic en segueixen altres dels testimonis propostos, tots els quals s'expressen en pareguts termes, aportant alguns d'ells dades encara no exposades anteriorment. Així Guillem Banyuls, notari de Xàbia i escrivà i assessor de la Cort de Teulada diu que «...en dita vila de Teulada y ha comensat a fer un fort a hun cantó de la vila, dins lo qual està intraposada la església de dita vila y dos cases, lo qual fort està al present imperfet...» Apart d'aquest fort comenta que «...los vehins y habitants de aquella no tenen lo fort sobredit acabat y en defensa pasará molt gran perill que no es vejen en algun treball per ser les muralles de dita vila molt flaques y les quals en cas de necessitat fàcilment los enemichs podrien derrocar y escalarles y apoderar-se de dita vila...»⁶ També comenta Guillem Banyuls que la universitat de Teulada té moltes despeses en les guardes de la marina i que no té emoluments, rendes ni fruits alguns per a fer front a aquestos pagaments. Per tot això considera que la cisa deuria imposar-se per un període de deu o dotze anys més que menys.

A continuació Lluís Vives, mercader de Benissa s'expressa en pareguts termes «...per les muralles flaques... per ser dita vila frontera de la mar y en lo port de la qual moltes vegades solen y acostumen desembarcar mo-

ros de allà de...»⁶. De la mateixa manera fa la seua declaració Christòfol Sapena, cavaller de Xàbia.

A la vista d'aquestos informes i declaracions el Virrei de València, Francisco de Montcada, concedeix permís, llicència i facultat d'imposar cisa de dos diners sobre cada lliura de carn, pa, vi, gra, ametles, figues, garrofes, així com sobre les vendes d'animals de ramat o bèsties de càrrega. Aquesta llicència, però, sols és concedida per un temps de cinc anys.

Passat aquest termini, és a dir, a l'any 1587 es torna a fer la mateixa petició adduint les mateixes raons, però aquesta volta s'especifica també que «...se haja vist per sperència que no solament lo temps dels dits cinchs anys és suficient per a la cumplida exactió dels diners que són menester per a la construcció del dit fort y reparació de les muralles y torres que freqüentment és menester però ni encara lo temps de dotze anys imposant dita cisa... per ço e perquè la necessitat és urgent y lo perill imminent...»⁶ el síndic de Teulada demana la pròrroga de la llicència per un temps de 15 anys, amb la facultat de poder imposar dita cisa en les vendes de bens sitis, ampliant, per tant, la possibilitat de recaptació.

Encara que no hem pogut comprovar la concessió d'aquesta pròrroga, suposem que deuria ser afirmativa, ja que la següent concessió fou en l'any 1602.

Però la vila de Teulada no sols ha de fer front a les despeses de fortificació i guardes de la mar, sinó que també la Hisenda Reial li reclama unes impositcions sobre les cases que s'han comprat per a ampliar l'església i fer el fort. D'aquestos impostos es demana l'exempció l'any 1595, al Consell d'Aragó, en un escrit que ja havien citat parcialment HALPERIN D., J. (1957) i GARCIA M., S. (1980), que ara reproduïm en la seua totalitat:

«Cons^o de Aragon a 18 de Mayo 1595. Franquesa sobre la md. que supcca. la Villa de Teulada.

La Villa de Teulada en su memorial que V. Md. ha mandado remitir a este Cons^o. refiere que el Comissario de las amortizaciones les ha hecho cargo de duzientas y quarenta libras por razon de unas casas que compraron en ochocientas libras para ensanchar su iglesia parrochial y hazer un fuerte donde retirarse en aprietos de moros y supcca. a V. Md. les haga md. de perdonarselas en consideracion de que esta villa es la de las mas pobres del Reyno por los daños ordinarios que reciben sus naturales de los corsarios que muy a menudo les cautivan y en rescates consumen sus haciendas y que la dicha casa la compraron para fin tan justo como es crescer la iglesia y hazer un fuerte para su defensa.

Parece al Cons^o que se empleara muy bien esta md. por lo que representan de lo qual en este Cons^o se tiene mucha noticia. V. M. mandará lo que será servido»⁷.



⁷ A.C.A., C. A. 684.

Está bien lo que parece

Les obres de construcció de l'església-fort i de les noves muralles continuen a finals del s. XVI i principis del XVII, com ja preveien les autoritats teuladines, amb els diners procedents dels 15 anys de sises (des de 1587 al 1602). A banda d'això, ja s'ha vist que les incursions de moros eren freqüents i gran quantitat de diners es gastaven en rescatar els seus familiars, en mans dels corsaris.

Arribats a l'any 1602 i no estant acabades les obres, es tornen a demanar imposicions de cises, petició que es repeteix també als anys 1608 i 1614.

En la concessió de 1602 s'expressa que els diners a recaptar seran per a les despeses de les guardes, torres, muralles, construcció de l'església i la vigilància a la torre o fortalesa de Moraira. En 1608 es torna a concedir imposició pels mateixos motius.



Per a l'any 1609 ens dona P. BORONAT y BARRACHINA (1901) les dades de la gent d'armes que defenen la vila de Teulada consistents en el capità, 130 soldats, 100 arcabussos i 3 peces d'artilleria. Hem de suposar que aquestes xifres inclouen la defensa de la costa, on està la torre del Cap Moraira.

En l'última concessió de cises que hem pogut constatar ja es dona per acabada l'obra de fortificació, i la petició es basa en la gran quantitat de deutes que arrossega la vila, estant entre elles les pensions de molts censals als quals han de fer front, carregats per motiu de la fortificació. Aquesta data de 1614 també resulta interessant per tal com uns pocs anys abans havien estat expel.lits els moros, cosa que agreuja els atacs i el perill per a la zona costera, segons declaracions del síndic de Teulada Frances Johan Romeu:

«...la dita vila esta de present y de molts anys a esta part alcansada notablement axí per perque no te propis alguns considrables com per los grans y extraordinaris gastos que se li han ofert y de cascun dia se li oferexen en la guarda y defensa de dita vila y en la fortificació de aquella, que també ve a ser.o del present Regne y en ser com es notori aquella vila estar tan propingua a la mar vexada y molestada per los moros y corsaris de allende que apres de la expulsió de aquest regne se va experimentant frequen-ten mes les vengudes, asalts y preses dels vehins dels pobles marítims de aquest regne com dels demés viandants y poblats en lo regne...» «...y les obres importants com se han fet de la fortalesa, muralles noves e iglesia han dexat a la vila molt alcansada...»⁸.

Per aquest motiu el dit Romeu suplica al Reial Consell mane donar llicència o pròrroga per a que per temps de deu anys es continue imposant cises, tant per a salaris i estipendis de les guardes, municions i altres despeses concernents a la custòdia i fortificació de la vila com per al pagament de les ànnes pensions dels censals carregats en anys anteriors per a les obres de fortificació (vid. quadre 1). Per sentència de 16 de gener de 1615 és concedida aquesta petició d'imposició de cises, però per un període de cinc anys.

⁸ A.R.V., R.A., part 2.^a, 1485.

En aquesta concessió de 1614 trobem un informe positiu del Marqués d'Ariza i Baró de Teulada, en el qual s'enumeren tots les raons favorables a tal concessió, si bé ell era partidari d'un termini de deu anys, cosa, que com hem vist, no es compleix per part del Consell Reial.

QUADRE N.º 1

Certificació de comptes de la vila de Teulada

- Any 1609.....296 ll. 11 s. 8 d.
144 ll.....salaris de guardes
45 ll. 11 s. 10 d. en obtenir lo real privilegi
4ll. 11 s. 2 d...en pagar lletres d'avisos
101 ll. 16 s. 8 d.obres fortificació vila i
costa
- Any 1610.....285 ll., 17.
8 ll. 4 s. 11. d.....en lletres d'avisos
5 ll. 3 s. 4 d.....en obres
24 ll. 12 s. 7 d..municions i despeses de
soldats
145 ll. 19 s. 6 d....salaris de guardes.
101 ll. 16 s. 8 d.....pensions censals
- Any 1611.....334 ll., 15 s. 5d.
5 ll., 3 s., 6 d...en adobs de muralles
1 ll. 6 s. 3 d.....en lletres d'avisos
141 ll. 9 s. 11 d...en salaris de guardes
74 ll. 19 s. 1 d.....en municions
101 ll. 16 s. 8 d.....pensions de censals
- Any 1612.....559 ll. 5s. 11d.
300 ll. en un servici al marqués d'Ariza
157ll., 9s. 3d.salaris de guardes,
avisos i obres
101 ll. 16 s. 8 d.....pensions de censals
- Any 1613.....265 ll. 8s. 10 d.
163 ll. 12s. 2d..salaris, guardes, avisos i
obres.
101 ll. 16 s. 8 d....pensions de censals.
- Any 1614.....257 ll. 13 s. 5 d.
155 ll. 16 s. 8 d.salaris, guardes i avisos
101 ll. 16 s. 8 d.....pensions de censals

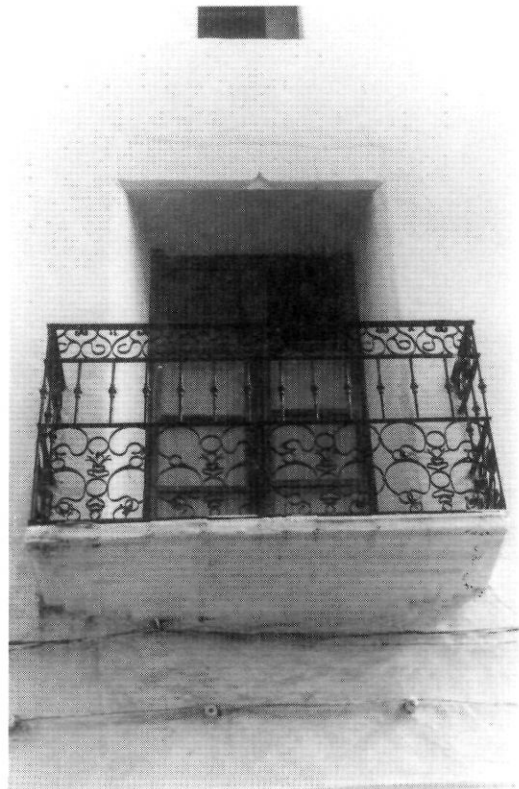
Total.1999 lliures, 12 sous gastades

Del total d'aquesta quantitat 1.890 lliures eren procedents de la imposició de la sisa, pel qual motiu encara la vila ha hagut de pagar més 109 ll. 11 ss.

Font: A.R.V., R.A. Procésos, part 2.º, n.º 1.485.
Elaboració pròpia.

Una vegada ja acabat el procés de fortificació que havia durat aproximadament 35-40 anys (1572-1610), la vila de Teulada experimentà un augment demogràfic molt notable: a finals del segle XVI Teulada comptava amb 129 cases (any 1589) (J. IVARS C, 1983, p. 44), sent en 1609 un total de 160 cases (op. cit, p. 50). Després d'uns anys de daltabaixos, s'arribarà en 1629 a la xifra de 228 cases (op. cit. p. 50), la xifra més alta del segle XVII, i a partir de la qual comença la forta crisi demogràfica i econòmica que reduiria molt la seua població (vid. J. BUIGUES VILA, 1980 i J. IVARS C., 1984).

A banda de les obres de fortificació de l'església i muralles de la vila, i una vegada concloses aquestes, es construeix la Casa de la Vila o Sala de Jurats i Justícia, edifici de característiques paregudes a la Sala de Dénia, però de dimensions més reduïdes. Aquesta Sa-

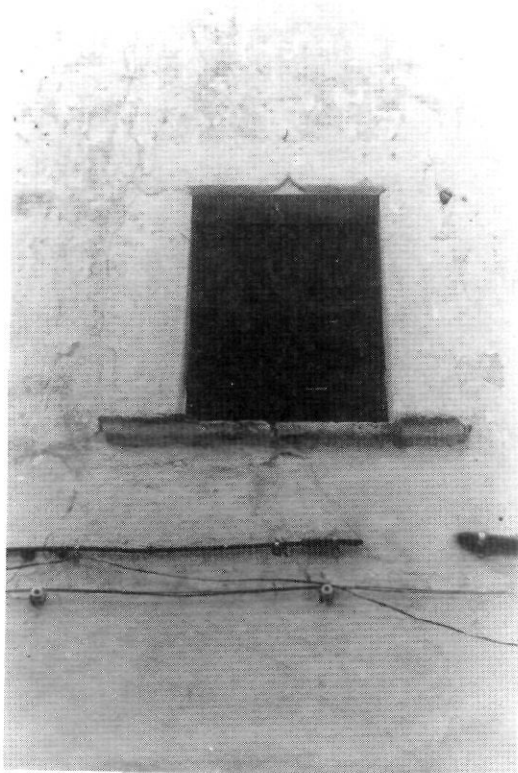


la fou acabada l'any 1620 i en la seua façana fou gravat un rellotge de sol en la pedra tosca l'any 1639. Aquest rellotge encara es pot contemplar als nostres dies.

Els últims segles: manteniment d'un status

Poques notícies ens aporten els temps posteriors a la fortificació sobre el recinte amurallat de la vila. Encara a la segona meitat del segle XVII es té notícia de la nomenada «Porta de la Barbacana», que donava accés a un possible recinte interior de la fortificació, junt a l'església (GARCIA M., S. 1981); aquesta notícia és de 1667.

Del segle XVIII coneixem la «Porta de baix», que sabem estava al principi del carrer d'Avall, per un document sobre Comptes Municipals⁹. També tenim testimoniatge pels mateixos documents de la torre campanar pri-



mitiva que al llarg del segle amenaça ruïna, havent de ser enderrocada a les acaballes del segle XIX i edificant-se una altra nova a l'altre costat d'on estava la primitiva.

Quasi fins als nostres dies (segons meitat del segle XX) han arribat part d'aquelles muralles ja estudiades i encara es pereptuen en la toponímica urbana, on persisteixen els noms de carrer «El Mur» i «El Muret». També ha perdurat fins fa unes dècades el «Pòrtalet», altra porta del recinte amurallat.

ANÀLISI URBANA

La vila de Teulada s'integra dins de les viles o ciutats denominades de nova planta, fundades al llarg dels segles XIII-XV, caracteritzades per l'existència d'una trama urbana ortogonal o reticular. Apareixen, però, en la vila de Teulada una sèrie d'anacronismes o disfuncionalitats respecte d'un model més perfecte com a conseqüència d'un procés de formació i eixampla amb trets propis.

Abans que res cal situar la formació de la vila de Teulada dins d'un context genèric de conquesta, ocupació i colonització d'un territori, on les viles noves jugaran un paper clau, i, a la volta, dins d'un context més estret de caire comarcal, el castell de Calp. No s'ha d'oblidar que el mateix fenomen fundacional es dona al mateix temps en gran part d'Europa —Castella, Navarra, País Basc (L. TORRES BALBAS, 1968; J. I. LINAZASORO, 1978), Anglaterra, França (V. FRANCHETTI, 1985), Itàlia (D. FRIEDMAN, , 183)— per bé que amb una altra casuística però amb uns resultats formals semblants.

Sovint s'ha parlat, i discutit, si els motius pels quals apareixen aquestes viles noves són econòmics o militars, adduint sempre si els recintes murats són abans o després que els caserius. Aquests raonaments simplistes aplicats rigorosament, cas de la Vila-real (R. FERRER, 1975) no deixen de ser una fal·làcia, ja que tots dos motius en el País Valencià estan fortament relacionats, essent impossible separar-los. Valga com a exemples la funda-

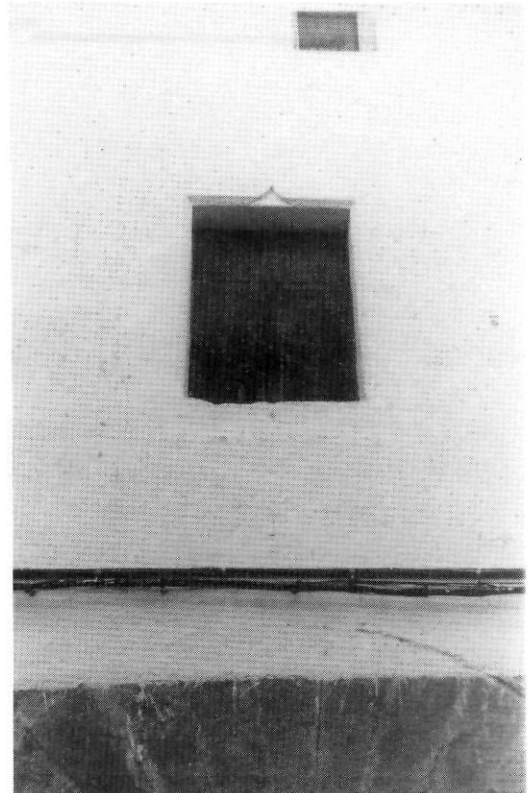
ció de la vila nova de Dénia (J. IVARS PÉREZ, 1983, doc. n.º 5): «*Nos Jacobus etc. Cupientes locum nostrum de Denia fortificari et suspicere incrementum*» o el mateix cas de Teulada on després de les obres de defensa acabades en el 1614 rep un fort increment de població (J. IVARS CERVERA)

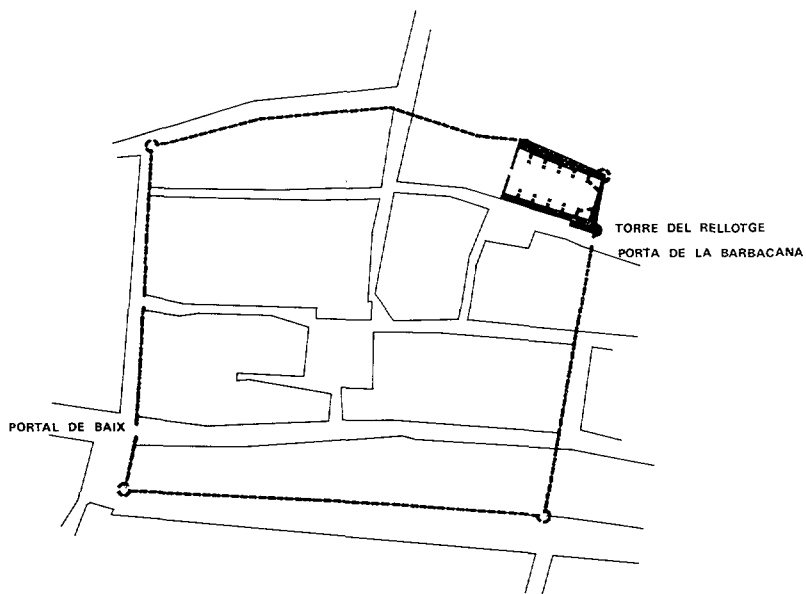
Unes bones defenses suposaven alhora una major recepció de nous pobladors, al mateix temps que a més pobladors més possibilitats hi havia de conservar i millorar els recintes murats.

A banda del per què apareixen aquestes viles, per a comprendre el fet urbà, cal analitzar qui les funda i on es funden. En el País Valencià la fundació es quasi sempre reial —Jaume I, Pere el Gran i Jaume II, principalment—, per bé que hi ha unes poblacions, poques en general, de fundació senyorial, com la Vila Joiosa i Benidorm (P. M. ORTS i BOSCH, 1976), i altres, com Teulada, Benissa o Calp, on no apareix documentada eixa voluntat reial o senyorial, i fins i tot, es dubta que existesca. El fet que l'acte fundacional siga un acte projectual, amb tot el que comporta —planificació prèvia a l'assentament: traçat de carrers, divisió de patis, etc.— és molt important a l'hora d'analitzar i explicar l'assentament urbà, ja que suposarà una major o menor regularitat de la trama urbana. Per al lloc de fundació es triaran bàsicament dos indrets: en lloc pla, o relativament pla, damunt d'un petit alteró que afavoresca la defensa, com Pego, o en la costera d'una muntanya baix d'un castell preexistent, com Xixona, Castalla o Dénia. Aquest nou assentament sol fer-se damunt d'unes preexistències urbanes, bé una alqueria o dins l'albacar d'un castell, ja que es trien llocs amb bones condicions naturals, aprofitats urbanísticament per totes les cultures, com alqueries —Castelló, Gandia, Teulada, Benissa— o dins l'albacar d'un castell —Dénia— que tindran una irregular i no avaluada influència sobre el futur assentament, principalment augmentant la irregularitat de la trama.

Haviem comentat abans l'estreta relació de Teulada amb el context de l'antic terme del

castell de Calp. Efectivament, els primers pobladors s'instal·len en lloc desconegut, possiblement repartits entre algunes alqueries i el castell de Calp, situat dalt del Mascarat, que degué rebre el gros de la població. A finals del XIII —1282, amb Pere el Gran i 1298 amb Jaume II— es funda la vila nova d'Ifac (J. IVARS PÉREZ, 1987), al peu del Penyal, que degué suposar una concentració de la major part dels repobladors del terme. A pesar que ens manca documentació relativament posterior al 1928 hem de suposar una gran concentració d'esforços per al bastiment de la nova vila, semblant a altres llocs com Dénia (J. IVARS PÉREZ, 1983) tant per part reial com per parts dels homes de Calp. El fet de que en 1357 (M. GUTIÉRREZ del CAÑO, 1920, doc. n.º XV) es parle del *Castrum de Calp, cum locis de Teulada de Beniça et de Iffach* i que



**1^{er} RECINTE**

0 100m.

**1^{er} RECINTE I L'EIXAMPLA**

0 100m.

- Casa amb portal de mig punt
- Ídem, recentment enderrocada
- 1 Església de Santa Caterina
- 2 Ermita Divina Pastora
- 3 La Sala

en 1386 es repartesca el terme del Castell de Calp entre Benissa, Calp i Teulada suposa la desaparició d'Ifac i la formació i consolidació de tres nuclis urbans sorgits en part de la matriu d'Ifac, i, a falta de documentació, sense cap planificació prèvia.

Podriem treure ja una sèrie de conclusions entorn al fet fundacional de Teulada:

1.— Assentament damunt un petit altèr, amb pendents més fortes cap el nord i sud i més suaus cap a l'est i oest, des d'on s'aguaita la mar, focus d'on prové el major perill.

2.— Assentament sobre preexistències urbanes, l'alqueria musulmana de Teulada, de la que desconeixem el nombre primitiu de cases i traçat, així com la influència que va tindre sobre el posterior nucli urbà.

3.— Assentament no emanat d'ordre reial, possiblement no pretés, i, a falta de documentació que ho confirme o desmentisca, no planificat, entenen com a tal un traçat previ a l'assentament.

4.— Assentament consolidat entre 1298 i 1357.

Primer recinte, segon recinte: muralles, església-fort i morfologia urbana.

A pesar de la falta de documentació que permeta conèixer l'evolució de la vila, una lectura analítica del plànol permet suposar l'existència de dues etapes constructives perfectament delimitades. Així podem parlar d'un nucli originari i una eixampla, tot basant-nos amb les següents raons:

a) Tipològiques: la situació d'elements defensius —palaus, esglésies, forts— que reforcen els recintes murats de les viles noves se situen sempre en un cantó de la vila, situació fàcilment comprensible a nivell poliorcètic. En 1582 Guillem Banyuls declarava que «... *en dita vila de Teulada y ha comensat a fer un fort a hun cantó de la vila...*» (vid. supra) que amb l'eixampla de la vila pedrà la seua situació originària, quedant a la meitat del pany que mira el nord. A més a més, l'existència de la Torre del Rellotge i la Porta de la Barbacana resulten anacròniques per la seva situa-

ció a no ser que restaren fossilitzades d'un anterior recinte, formant part del pany de muralles que coincidia amb el carrer Migdia i amb el camí del Pou de Dalt.

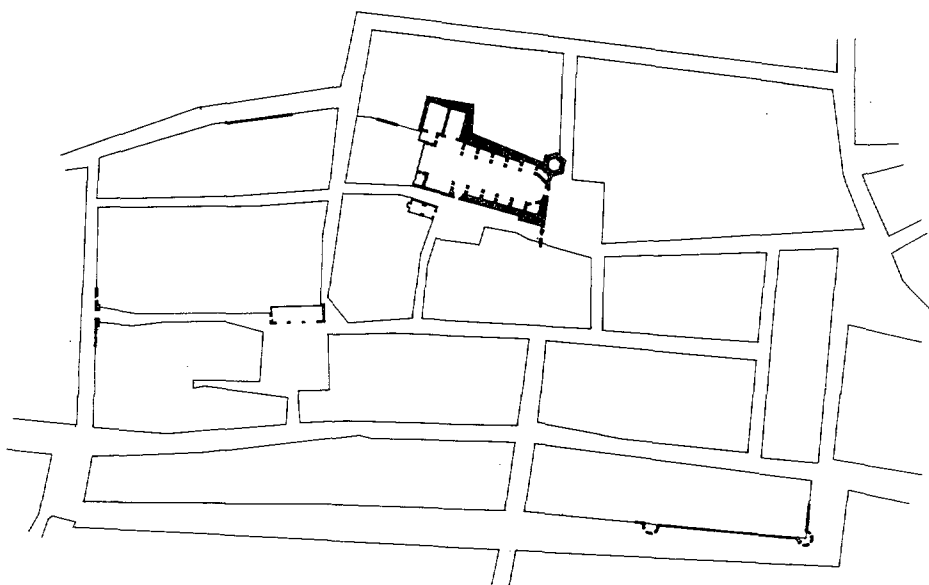
b) Edificis-parcel·làries: el conjunt de cases que formen el que hem denominat eixampla defineixen un conjunt molt homogeni, bastit unitàriament i en poc temps, presentant totes unes característiques formals semblants, on destaquen en façana les portals de mig punt i finestres amb detalls del gòtic flamíger, i a l'interior en el mur de càrrega de la primera nevada arcs ansa pansers, datables al llarg del s. XVII i principis del XVIII, solució formal aleshores anacrònica però justificable per la pervivència d'hàbits constructius.

Aquestes diferències formals entre les cases del nucli originari i de l'eixampla es donen també a nivell de parcel·les: en el primer recinte l'ample de les parcel·les no sol sobrepassar els 5 m., en canvi en l'eixampla l'ample mig està entre els 8-9 m.

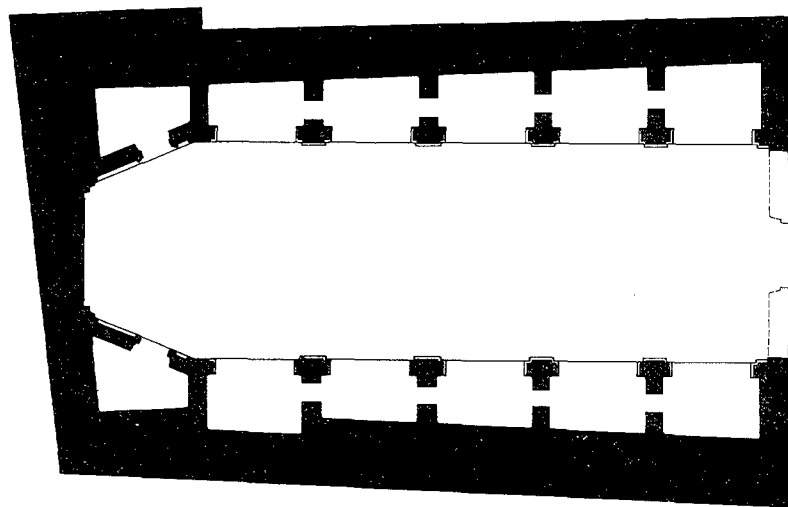
c) Demogràfiques: el nucli originari presenta en l'actualitat entre 140-150 cases. Si suposem que el parcel·lari no ha sofert grans canvis —podríem destacar sols divisions de parcel·les per herència, que recolza encara més la nostra teoria— i tenim en compte que a cada parcel·la correspon una sola casa, a principi del XVII el primer recinte ja està desbordat. Així en 1609 hi ha 160 cases que a l'any 1629 es converteixen en 228, que si be pot semblar estrany, cap a la meitat de segle s'estabilitza al voltant de 200 cases (J. IVARS CERVERA, 1983) (vid. quadre n.º 2).

Aquest primer recinte estaria delimitat pels següents carrers: Germanes Oliver, amb l'antic fossar i l'església-fort, al nord; Migdia, coincidint amb el camí del Pou de Dalt, a l'est; Mur, al Sud; i de les Roques, a l'oest, que defineix un recinte quasi quadrat d'uns 115x130 m.

Del recinte murat disposem de poques dades. Sabem que tant Calp (E. CUENCA, 1984, doc. n.º 282; V. LLOPIS, 1975, doc. n.º 31, 32) com Benissa (J. CAMPON GONZALVO, 1987) a principi del s. XV disposaven de muralles.



— Restes del recinte murat
 - - - " enderrocats a
 principi de segle XX



0 1 2 3 4 5 6 7 8 9 10m.

ESGLÉSIA DE SANTA CATERINA (ESTAT ORIGINAL)

Josep Ivars. 1.987

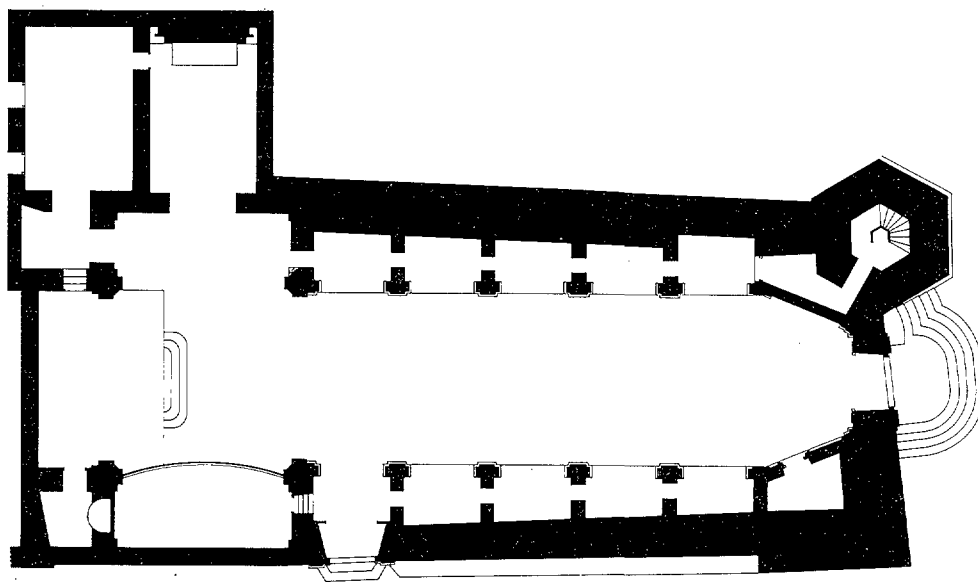
Hem de suposar, que Teulada aleshores també tindria un recinte murat, ja que les condicions socials, econòmiques i demogràfiques de les tres viles de l'antic terme del Castell de Calp són semblants. La primera notícia documental que fa referència a elements defensius és de 1551 on, com ja hem vist, es cita un *quartijo*, on es defensen els pobladors, i la construcció d'una torre, que resta inacabada, en un cantó del *quartijo*, essent la primera que fa referència a les muralles de la vila de 1562, en informe redactat per J. B. Antonelli (vida supra). L'existència del *quartijo*, anomenat també fort en altres documents, i la seva intensa relació física amb l'església plantegen una sèrie de dubtes —origen, evolució arquitectònica, situació,...— de difícil interpretació. Sabem que a finals del XIV (J. CAMPON, 1986) la vila de Teulada contribueix econòmicament a la construcció de l'església de Sant Pere de Benissa, i que a principis del XV (A. CUENCA, 1984-85, doc. n.º 254, 401) contribueix a les despeses de la mateixa, on es reuniran fins ben entrat el XVI els Justícies i Jurats de Benissa, Teulada i Calp, pel que en els documents se la nomena *Sala e/o església*. Hem de suposar que mentre Teulada contribueix a la construcció de l'església de Benissa no disposaria d'església dins la pròpia vila i que la seua construcció començarà després de la consecució de terme, cap a finals del XIV o, millor, a principi del XV, i que a falta de dates suposem construïda amb arcs diafragmes i coberta a dos aigües, semblant a l'església vella de Calp, i, sens dubte, situada en el mateix lloc que l'actual, en un cantó de la vila. En 1551 quan s'està construint el *quartijo* i la torre encara existeix la primitiva església, quedant el *quartijo* bé al nord o sud d'ella, sense poder precisar la situació exacta, ja que des d'ell es defensa el pany *devers lo fossar*. Quan en 1572 comencen les noves obres és en aquest moment quan hem de datar la construcció de la nova església, de tipologia tan abundant al llarg del País entre finals del XVI i principi del XVII, i del fort: «...en dita vila de Teulada y ha començat a fer un fort a un cantó de la vila, dins

lo qual està intraposada la església de dita vila y dos cases...» L'església s'acabà de construir amb la compra de les dues cases i consegüent eixampla, amb el qual els límits de l'església i del fort coincidien i alhora es confonen. Així s'explica l'atípic grossor dels murs de l'església, que a pesar de la gran remodelació i ampliació de finals del XVIII, on es canvià l'orientació de l'altar i s'obrí una nova porta cap a l'est, però sobre tot s'esborraren tots els signes defensius, conserva encara un cert aire de fortalesa, més visible cap el nord on perdura un gros mur atalusat, extern a l'estructura de l'església, mig amagat per les cases.

De les muralles es torna a parlar segons hem vist, en 1582: «...ser les muralles de dita vila molt flaques», descripció coincident amb la d'Antonelli. En 1587, amb la nova petició de cises, ja no sols es parlarà del fort, sinó també de la «...reparació de muralles i torres...» que ens confirma no sols l'existència d'aquestes sinó també el canvi de la idea original de fortificar un únic punt de la vila, reparació que en molts llocs degué comportar una gran substitució, ja que en 1614, acabades les obres, es parla de *muralles noves*.

Quatre portals apareixen aquest primer recinte, que en origen degué tindre'n sols dos: el Portal de Baix, a la sortida per l'oest del carrer d'Avall, i la Porta de la Barbacana, contigua a l'església-fort i defensa per la torre del Rellotge. Els altres portals són el Portalet, al final del carrer Manegueta, per l'oest, i un altre al final del carrer Fondo, citat per V. LLOPIS (1972), sense aportar cap documentació.

El traçat viari, configurador de la trama urbana està format per tres carrers que creuen tota la vila d'est a oest, orientació de menys pendent que la nord-sud: el carrer de Dalt —Fondo—, del Mig —Sant Vicent o Manegueta— i d'Avall, solució formal idèntica a totes les viles de nova planta, tant situades en costera com en pla. A aquest carrers principals els creuen uns altres secundaris, de recorregut parcial, sense arribar a les muralles —una primera diferència amb altres viles



0 1 2 3 4 5 6 7 8 9 10m.

ESGLÉSIA DE SANTA CATERINA (ESTAT ACTUAL)

Josep Ibars, 1.987

noves de traçat més perfecte—: la Sala i Divina Pastora. A l'encreuament dels carrers Manegueta i la Sala, centre geomètric de la vila, hi és la plaça dels Porxes on hi és l'antiga Sala dels Justícies i Jurats. Un altra diferència amb les viles de nova planta planificades — obertura de carrers i divisió de patis abans de l'assentament— hi és una certa irregularitat de la trama, principalment carrers Fondo i Manegueta, que no presenten un traçat rectilini, i l'existència d'un carreró en cul de sac en la plaça dels Porxes, de difícil interpretació.

El document ja vist de 1614 que ens parla de les *muralles noves*, planteja el dubte de que aquestes muralles puguen correspondre a les que tanquen l'eixampla. Si així fos totes les grans obres mampreses amb la construcció de l'església-fort quedarien abans de finalitzar infrutilitzades i, en part, anacròniques, ja que el fort passaria d'ocupar una situació estratègicament privilegiada, en un cantó de la vila, a quedar embegut dins del llenç nord. Hem de buscar, doncs, una data més tardana per a la construcció d'aquest nou recinte.

L'únic punt de referència ens el dona les cases que tanca, construïdes al llarg del s. XVII i principi del XVIII, de característiques formals que ja hem definit abans, i una inscripció de 1789, junt a un escut, situada en el mateix lloc que ocupava la porta enfrontada amb el camí de la Mar, que si bé el més lògic és que corresponga a una reforma de la dita porta, permet pensar en els anys que es tancà l'eixampla.

El segon recinte s'estén a l'est de la vila, prolongant-se als murs nord, que anava des de la cantonada de l'església fins el camí de València, per darrere de les cases que formen el carrer de Dalt (V. LLOPIS, 1972; J. B. BUIGUES, 1978); sud, seguint el carrer Mur; i tancant-se per l'est amb un altre mur que seguia el mateix traçat que el carrer Muret. L'única porta se situa al final del carrer de Dalt, lloc d'encontre dels camins de València, de Xàbia, dels Molins i de la Mar, enfrontada amb la porta de la Barbacana pertanyent al primer recinte i que perdurarà fins a principi de l'actual segle.

La nova trama urbana presenta un traçat més regular, quedant constituïda per la prolongació dels tres carrers longitudinals: de Dalt, del Mig i d'Avall, apareixent sols dos carrerons transversals, de recorregut parcial: el carrer l'Hostal i el Vives.

Algunes conclusions

De tot el que fins aquí hem exposat, podem traure algunes conclusions de caràcter general:

1.— Els inicis del poble de Teulada, com a assentament definitiu, cal buscar-los a finals del segle XIII, si bé les seues arrels són anteriors.

2.— No queda encara demostrat que als segles XIV i XV hi hagués recinte amurallat, si bé és molt possible que existís, si es tenen en compte els pobles veïns de característiques molt semblants.

3.— La fortificació de la vila i la construcció de l'església-fort de Santa Caterina te-

nen lloc entre finals del XVI i principis del XVII.

4.— L'estructura urbana dona a entendre la possibilitat d'un antic recinte murallat amb una eixampla posterior, als segles XVI i XVII, i possiblement una altra ampliació al segle XVIII.

5.— L'anàlisi urbanística de la vila ens mostra les característiques pròpies de les viles i ciutats de nova planta, fundades entre els segles XIII i XIV.

Quadre N.º 2 Evolució demogràfica de Teulada (segles XIV al XVII)

ANYS:

1386	1409	1540	1550	1558	1570	1580
------	------	------	------	------	------	------

CASES:

52	65	60	91	106	111	88
----	----	----	----	-----	-----	----

ANYS:

1589	1601	1609	1622	1629	1646	1649
------	------	------	------	------	------	------

CASES:

129	130	160	130	228	192	188
-----	-----	-----	-----	-----	-----	-----

(Segons IVARS CERCERA, J., 1983, *passim*.)

BIBLIOGRAFIA

- BORONAT Y BARRACHINA, P., 1901: *Los Moriscos españoles y su expulsión*.
- BUIGUES I VILA, J. B., 1978: «Salvem el casc antic!». *Fiestas Patronales*. Teulada.
—1980: «Veïnari de Teulada a l'any 1646». *Fiestas patronales*. Teulada.
- CAMPON GONZALVO, J. 1986: «Consideracions al voltant de la partició del «Terme de Calp» (1386)». *VI Centenari de la partició del Terme de Calp. 1386-1986*. Calp.
—1987: «Notas sobre la presencia islámica en Benissa, siglos XIV-XV». *Mil·lenari de Benissa*. Benissa.
- CUENCA ADAM, A., 1984-85: «Un registro de los Duques de Gandía (1402-1406). Rges-tas e índices. *Estudis Castellonencs*, 2. Castelló.

- FERRER NAVARRO, R., 1975: «Una fundación de Jaime I: Villarreal. *Estudios de la Edad Media de la Corona de Aragón*. X.
- FRANCHETTI PARDO, V., 1985: *Historia del urbanismo. Siglos XIV y XV*. Madrid.
- FRIEDMAN, D. 1974: «Le Terre nuove fiorentine», *Archeologia Medievale*, 1.
- GARCIA MARTINEZ, S., 1980: *Bandolers, Corsaris i Moriscos*. València.
- 1981: *Bandositats de la Marina*. Benissa.
- GUTIÉRREZ DEL CAÑO, M. 1920 (redd. de 1980): *Monografía histórica de la villa de Altea*. Altea-Benissa.
- HALPERIN DONGHI, T., 1955-57, redd. 1980: *Un conflicto nacional: Moriscos y Cristianos en Valencia*. Valencia.
- IVARS CERVERA, J., 1983: «Baronia de Calp». *III Premis «25 d'abril»*. Benissa.
- 1984: «Entorn d'unes calamitats i desastres ocorreguts a Teulada a finals del segle XVII». *Revista de Fiestas*. Teulada.
- 1987: «Contribució a l'estudi dels nostres herbatges i terres de pastura». *Mil·lenari de Benissa*. Benissa.
- IVARS PÉREZ, J., 1983: «Urbanismo y sociedad en la Dénia del Trescientos. La formación de una ciudad medieval: la vila de Dénia, *Dianium*, II Alacant.
- 1987: «El lloc d'Ifac. Una fundació del segle XIII», *Xàbiga*, 2. Xàbia.
- LINAZASORO, J. I., 1978: *Permanencias y arquitectura urbana*. Barcelona.
- LLOPIS BERTOMEU, V., 1972: «Las murallas y Fortines de Teulada y su costa». *Revista de Fiestas*. Teulada.
- 1975: *Calpe*. Alacant.
- ORTS I BOSCH, P. M.^a, 1976: *La Carta de Poblament de Benidorm i l'Almirall Bernat de Sarrià*. València.
- OLMOS CANALADA, E.: 1961. *Inventario de los pergaminos de la Catedral de Valencia*. Valencia.
- TORRES BALBAS, L., 1968: «La Edad Media», *Resumen histórico del urbanismo en España*. Madrid.