

# Llegint i malinterpretant V. Gordon Childe a l'Amèrica del Nord

Randall H. McGuire

A Nord-amèrica, com a la resta del món, V. Gordon Childe és un dels arqueòlegs més coneguts i citats del segle XX. A Childe se l'associa de manera significativa amb l'antropologia i l'arqueologia nord-americanes (PEACE, 1988). Moltes de les seves idees han tingut una gran influència en els acadèmics nord-americans que ha perdurat fins a l'actualitat. No obstant això, els arqueòlegs nord-americans no han sabut mai gaire bé què han de fer amb Childe i la seva teoria. Durant gairebé tota la segona part del segle han malentès Childe, i li han posat, primer, l'etiqueta de difusionista, i, després, de neoevolucionista. D'una banda, han correlacionat els seus interessos amb la història, la difusió i les cultures arqueològiques amb la història cultural normativa.<sup>1</sup> D'altra banda, semblava que era un materialista neoevolucionista que va adoptar una visió sistèmica de la societat, va estudiar els canvis evolutius i va fer recerca dels models de registre arqueològic. No obstant això, les seves idees no van encaixar mai a la casella d'història cultural o evolució cultural, i pocs arqueòlegs nord-americans en van estudiar els textos sobre societat i coneixement. Quan al final del segle XX un grup d'arqueòlegs anglòfons es prenen seriosament l'estudi de Marx és quan els acadèmics de l'Amèrica del Nord comencen a estu-

diar i a utilitzar la totalitat del pensament de Childe (PATTERSON, 2003).

## Childe als Estats Units

A l'acabament de la gran depressió, abans d'esclatar la Segona Guerra Mundial, els intel·lectuals nord-americans van tenir un interès momentani però molt intens per les visions radicals del món. Les idees de Sigmund Freud es van apoderar de les universitats i les converses de saló. Les universitats, els museus i fins i tots industrials de gran pes com Nelson Rockefeller van convidar els muralistes Diego Rivera i José Clemente Orozco, artistes mexicans d'esquerra, a decorar parets americanes amb el seu art. Com *Fleeing Hitler*, l'Institut Marxista de Frankfurt es va tornar a instal·lar a la Universitat de Columbia, a Nova York. El dramaturg marxista Bertolt Brecht aviat va continuar representant les seves obres als escenaris de Broadway i va escriure un guió per a una pel·lícula de Hollywood. En aquest ambient, algunes universitats americanes importants van convidar V. Gordon Childe als Estats Units i li van fer els honors d'erudit eminent.

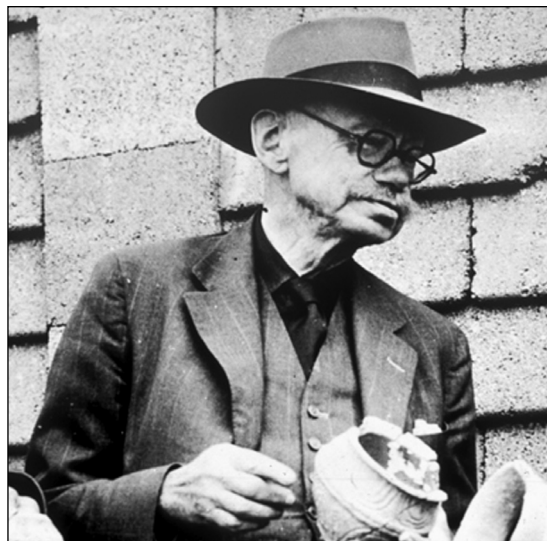
Childe va visitar els Estats Units tres vegades durant la dècada dels anys trenta (TRIGGER, 1980; PEACE, 1988). El 1936, va viatjar a Boston per fer-hi una conferència i la Universitat de Harvard el va nomenar Doctor Honoris Causa en Lletres. El 1937, la Universitat de Pensilvània li va fer els honors nomenant-lo Doctor Honoris Causa en Ciències. El 1939, va impartir un curs

1. En la major part de les Amèriques (Amèrica del Nord, Amèrica Central i Amèrica del Sud), l'arqueologia prehistòrica no és una disciplina separada de la branca de la història. És part d'una disciplina d'antropologia amb quatre camps, que inclou antropologia biològica, etnografia, lingüística i arqueologia.

com a professor convidat a la Universitat d'estiu de Berkeley, Califòrnia. En aquests viatges va travessar els Estats Units en tren. Va visitar Boston, Nova York, Filadèlfia, Tucson, Ann Arbor, Berkeley i Chicago. Els honors que va rebre Childe durant aquestes visites ens indiquen que els acadèmics americans tenien coneixement del seu treball sobre la prehistòria europea i la relació d'aquesta prehistòria amb el Pròxim Orient. L'impacte de Childe en l'arqueologia nord-americana va ser més gran gràcies als contactes acadèmics que va fer durant les seves visites als Estats Units.

En retornar a Anglaterra, Childe va iniciar una correspondència regular amb importants antropòlegs i arqueòlegs nord-americans (PEACE, 1988). Entre aquests estudiosos hi trobem A. L. Kroeber, Leslie White, E. A. Hooton, Carleton Coon, Irving Rouse, Robert Redfield i Robert Braidwood. Les interaccions amb Robert Braidwood de la Universitat de Chicago van ser importants i fructíferes. Aquesta correspondència va tenir com a conseqüència que l'impacte més gran de Childe es produís a l'Amèrica del Nord durant els anys posteriors a la Segona Guerra Mundial. Després de la guerra, la Facultat d'Antropologia de la Universitat de Chicago va preparar un curs d'antropologia que portava per nom de *Human Origins* per als veterans que retornaven, i Braidwood va sol·licitar bastants textos de Childe per ser inclosos al curs (TRIGGER, 1980: 126-127). L'etnògraf Robert Redfield de la Universitat de Chicago fou un dels primers acadèmics nord-americans que es va prendre seriosament la crítica de les teories de Childe. Redfield (1953: 24) va qüestionar la teoria de Childe de la revolució en la prehistòria, i va argumentar en canvi que els inicis de l'agricultura i el sorgiment de les ciutats havien estat transformacions graduals. Braidwood (1974) va anar a Jarmo, a l'Iraq, per provar la teoria de l'oasi de Childe per a la revolució agrícola.

Durant la postguerra a Chicago, Braidwood va preparar una generació d'estudiants d'arqueologia amb el treball de Childe. Els més importants foren Richard McNeish (1974) i Robert McCormick Adams (YOFFEE, 1997). McNeish (1974) va estudiar Childe a Chicago i va emprendre la recerca de la revolució agrícola al centre de Mèxic. Adams (YOFFEE, 1997) va acompanyar el seu professor a Jarmo i posteriorment va esdevenir ell mateix un destacat estudiós de la



Gordon Childe l'any 1950.

prehistòria al Pròxim Orient. El 1956, un any abans de la mort de Childe, Adams va viatjar a Londres per reunir-s'hi. El treball embrionari d'Adams *Evolution of Urban Society* (1959) tenia per objectiu explicar la revolució urbana de Childe a partir de la comparació de desenvolupaments històrics al Pròxim Orient i a Mesoamèrica. El 1959, Joseph Caldwell (1959) va escriure a la revista *Science* que l'arqueologia americana havia iniciat una nova direcció després de la Segona Guerra Mundial, i va donar crèdit a Childe com a principal promotor d'aquest canvi.

Malgrat l'augment de la influència de Childe en l'arqueologia nord-americana, el favor polític del Govern dels Estats Units va decaure. Childe fou un dels radicals, juntament amb Bertolt Brecht i Diego Rivera, que, havent tingut una bona rebuda a Amèrica durant la dècada dels anys trenta, es troben les portes tancades durant la postguerra. L'esforç del Govern dels Estats Units per controlar i expulsar els estrangers amb ideals d'esquerres es va iniciar amb la Llei de Registre d'Estrangers del 1940 que requeria que tots els forasters residents als Estats Units es registressin i declarassin les seves idees polítiques. La por al comunisme i a l'esquerra va créixer després de la guerra i va activar la persecució de gent d'esquerres tant del país com de fora, situació que va continuar fins al final de la dècada dels cinquanta. Durant aquest període de maccarthisme, el Govern federal va censurar els mitjans de comunicació americans, l'acadèmia, la premsa, les biblioteques i sistemàticament va negar l'en-

trada d'estrangers al país basant-se en els seus ideals polítics. Després de la guerra, Leslie White i Robert Braidwood van intentar que Childe retornés als Estats Units com a acadèmic convidat i la Universitat de Harvard va considerar oferir-li un lloc de treball, però tot i aquest interès Childe no va visitar mai més l'Amèrica del Nord (PEACE, 1988). Aparentment el Departament d'Estat dels Estats Units va declarar Childe persona *non grata* el 1945, perquè havia representat la Gran Bretanya en la celebració del 220è aniversari de l'Acadèmia Soviètica de Ciències a Moscou i a Leningrad (ROUSE, 1958: 83). Childe feia broma amb els seus estudiants de Londres sobre el fet que seria més fàcil entrar al cel que als Estats Units (PEACE, 1988: 419).

La influència històrica del pensament marxista en l'arqueologia americana, incloent-hi el de Childe, apareix sovint amagada, borrosa i fragmentària (MCGUIRE, 1992: 53-89). El maccarthisme va aïllar els arqueòlegs dels Estats Units de les idees marxistes, però la barrera no fou mai impermeable (PATTERSON, 2003: 63). Perquè les idees poguessin traspasar la barrera havien de ser encriptades, disfressades o expressades com a eufemismes. Els efectes del maccarthisme van perdurar als Estats Units després que la cacera de bruixes fos desacreditada i no fou fins al final de la segona meitat dels anys seixanta que els acadèmics van poder defensar obertament les posicions marxistes. No obstant això, no ens hauria de sorprendre que gran part de la influència de Childe en l'arqueologia nord-americana seguís camins indirectes i clandestins. Al Perú, l'arqueòleg aficionat Larco Hoyal va llegir Childe i va formular la seva pròpia teoria de l'evolució cultural. Julian Steward va derivar les seves idees de l'evolució cultural partint de Hoyal i les va transmetre als seus estudiants, incloent-hi Gordon Willey (PATTERSON, 2003: 58). A Columbia, un grup d'estudiants d'antropologia radical, incloent-hi Eric Wolf, John Murra, Eleanor Leacock, Sidney Mintz, Morton Fried i Elman Service, van formar un grup d'estudis secret anomenat Societat del Canvi Mundial, i un dels teòrics més importants que van llegir fou Childe (PEACE, 1988: 422). Durant els anys setanta, aquests estudiants radicals van definir una economia política antropològica. A Mèxic, un grup de veterans republicans de la guerra civil espanyola que comptaven amb Pedro Armillas,

Angel Palarm i Pedro Carrasco van esdevenir molt importants en l'antropologia i arqueologia mexicana. Llegien Childe, i un dels seus estudiants més destacats, José Luís Lorenzo, va viatjar a Londres per estudiar amb Childe. En l'embrionari Projecte de la vall de Mèxic dels anys cinquanta als seixanta, aquests antropòlegs hispànics van treballar amb acadèmics americans, com l'etnògraf Eric Wolf i l'arqueòleg René Millon (MCGUIRE, 1992: 65; PATTERSON, 2003: 61), i els van influir.

La influència més gran de Childe en l'arqueologia nord-americana fou durant la guerra freda, quan la majoria dels acadèmics nord-americans trobaven el marxisme problemàtic i perillós. En el moment de la mort de Childe, fins i tot els seus amics buscaven esquivar o desautoritzar el marxisme de Childe. En una nota necrològica per a Childe, Braidwood (1958: 73) va citar Mortimer Wheeler dient: «El marxisme de Childe va acolorir més que no pas modelar les seves interpretacions.» Com a resultat d'aquest menyspreu pel marxisme, una generació sencera d'arqueòlegs va llegir Childe sense comprendre el pensament dialèctic i la teoria marxista sobre els quals basa les seves idees. Aquests arqueòlegs han traslladat aquesta interpretació errònia a moltes generacions d'estudiants nord-americans fins a l'actualitat.

La dècada dels vuitanta va ser testimoni del sorgiment d'arqueologies alternatives a l'escola anglòfona, com la feminista, la postprocessualista i la marxista (FERNÁNDEZ, 2006). Per primera vegada, alguns arqueòlegs nord-americans van adoptar una teoria arqueològica explícitament marxista (MCGUIRE, 1992; PATTERSON, 2003). Aquests arqueòlegs van llegir Childe per millorar la comprensió del pensament dialèctic i la teoria marxista. El canadenc Bruce Trigger (1980) va escriure una biografia titulada *Gordon Childe: Revolutions in Archaeology*, que utilitzava una visió marxista per corregir la interpretació errònia nord-americana de Childe. La biografia de Trigger va anar seguida de nombrosos treballs a la Gran Bretanya a començaments de la dècada dels vuitanta dins del moviment Coneguem-millor-Childe (MCNAIRN 1980; GREEN, 1981; GATHERCOLE, 1983; TRINGHAM, 1983: 87). A l'inici del segle XXI, l'arqueòleg dels Estats Units Thomas Patterson (2003) va escriure un llibre que explora les influències del

marxisme en l'arqueologia. Patterson reconeix que Childe fou qui inicià i definí la conversa entre l'arqueologia i Marx. El marxisme es manté encara com un corrent teòric menor i desacreditat en l'arqueologia nord-americana, i per aquesta raó continua una lectura equivocada de Childe que prové de la guerra freda.

El moviment Coneguem-millor-Childe, generalment va dividir l'escola de Childe en tres unitats temporals i tòpiques (MCNAIRN, 1980; GREEN, 1981; GATHERCOLE, 1983; TRINGHAM, 1983: 87). Van començar amb els primers treballs de Childe sobre la prehistòria a Europa i la seva definició del complex cultural i l'ús de la difusió. A la dècada dels anys trenta, Childe va posar l'èmfasi en temes d'evolució cultural i àmplies síntesis dels desenvolupaments a Europa i al Pròxim Orient. Finalment, en el període de postguerra, Childe va tornar a temes més filosòfics relacionats amb el coneixement i la societat. La interpretació errònia més important que s'ha fet de Childe tracta cadascuna d'aquestes unitats com a distinta i en conflicte amb les altres.

## Cultura i difusió

Les primeres recerques de Childe (1925, 1926, 1928, 1929, 1930) se centraven en la prehistòria d'Europa, la definició de cultures arqueològiques i la difusió d'idees. Un eurocentrisme persistent guiarà els interessos i idees de Childe al llarg de la seva vida. Aquest eurocentrisme es percebia fàcilment en el coneixement i les opinions de Childe sobre la història cultural de les Amèriques (FLANNERY, 1995). Aparentment no va llegir gaire sobre la prehistòria d'Amèrica del Nord, del Sud o Central (TRIGGER, 1980: 126). Glynn Daniels (1973: 343) va observar en una ocasió que Childe trobava la prehistòria de les Amèriques «extravagant, desagradable i irrellevant». A la primera meitat del segle XX pocs arqueòlegs nord-americans llegien sobre la prehistòria europea i gairebé cap d'ells no va treballar a Europa (pocs ho fan avui). A pesar d'aquests regionalismes, Childe va entrar en una interacció dinàmica i productiva amb etnògrafs i arqueòlegs nord-americans sobre el concepte de cultura.

Childe va derivar el seu concepte inicial de cultura arqueològica de l'arqueòleg alemany

Gustaf Kossinna, el qual havia basat les seves nocions en el treball dels geògrafs alemanys de finals del segle XIX, especialment Friedrich Ratzel (STOCKING, 1998). També deriva de la geografia alemanya la idea que aquestes cultures van canviar al llarg del temps a causa de la invenció de noves idees, la difusió d'aquestes idees en noves cultures i la migració de grups culturals. Al seu llibre *The Danube in Prehistory*, Childe defineix una cultura arqueològica com un complex de tipus de restes que inclou ginys, patrons de cases i patrons d'enterraments que apareixen recurrentment associats (CHILDE, 1929: v-vi). Kossinna va igualar les cultures arqueològiques amb les races i va intentar traçar la migració de la raça alemanya sobre el mapa d'Europa. Childe va intentar oposar-se a aquesta noció racista demostrant que les cultures arqueològiques principalment canvien a causa de la difusió, i, com a conseqüència d'això, no difereixen en termes de creativitat, intel·ligència o assoliments.

A principi del segle XX, els etnògrafs i arqueòlegs nord-americans van compartir una idea molt similar de la cultura amb arrels alemanyes paral·leles, però no van derivar aquesta idea ni de Kossinna ni de Childe. Franz Boas va introduir nocions alemanyes de cultura, invents, difusió i migració en l'antropologia americana al final del segle XIX. Tal com va fer Childe, Boas va rebutjar l'èmfasi de Ratzel i Kossinna en la migració perquè això portava cap a un rànquing de cultures inferiors i superiors (STOCKING, 1998). Boas va posar l'èmfasi en la fluïdesa del canvi cultural i el valor inherent de cada cultura. Quan Childe inicià el seu treball en la prehistòria europea a mitjan dècada dels anys vint, aquesta visió alemanya més liberal de la cultura i del canvi cultural ja dominava l'etnografia i l'arqueologia nord-americanes. Boas va introduir una antropologia de quatre camps en aquestes idees. L'antropologia americana va ser fundada en l'estudi dels indis americans i va incloure l'antropologia biològica, l'etnografia, la lingüística i l'arqueologia. Aquesta aproximació de quatre camps encaixava amb la teoria de Childe, perquè ell va veure l'arqueologia i l'etnografia com a branques complementàries i interdependents d'una ciència unificada (TRIGGER, 1980: 129). Childe va anar als Estats Units als anys trenta en part per connectar amb l'antropologia americana (PEACE, 1988). A causa dels paral·lelismes en la teoria, Childe va trobar

facilitat per dialogar amb destacats etnògrafs nord-americans i antropòlegs biològics com Boas, Kroeber i Hooton, i introduir-se en debats teòrics nord-americans sobre la naturalesa de la cultura.

Childe i Boas veien la seva recerca com a política. Compartien la convicció que la recerca antropologicoarqueològica havia de vèncer la intolerància, enfortir l'entesa entre cultures i combatre el racisme (PEACE, 1988: 429). Tots dos van utilitzar la seva visió esquerrana de la teoria de la cultura alemanya per combatre activament el feixisme i per qüestionar prejudicis sense base. Tots dos van patir escarni i crítiques per vincular explícitament la seva recerca a objectius polítics.

Un producte de la visió boasiana de la cultura en l'arqueologia nord-americana fou el Sistema de Classificació McKern. Aquest sistema classificava les restes arqueològiques tipològicament en una jerarquia de nivells basats en complexos recurrents de tipus. Va esdevenir el sistema dominant de classificació de les restes arqueològiques a l'est nord-americà. Childe (1939: 3) va posar objeccions al sistema McKern perquè el seu èmfasi en la dinàmica de la cultura el va portar a rebutjar la idea de les cultures com a organismes morts. En comptes d'això, Childe va posar l'èmfasi en la funció i en el funcionament intern de la cultura per sobre de la classificació tipològica (PEACE, 1988:423). Al llarg dels anys trenta Childe va continuar refinant la seva noció de cultura, que esdevé més dinàmica i basada en l'experiència humana (PATTERSON, 2003: 43-44). Cap a mitjan anys trenta va definir la cultura com la totalitat de la vida d'una comunitat, i posteriorment va posar gènere a la seva definició en definir la societat com a homes i dones amb una cultura comuna. Al final de la seva vida havia desenvolupat una visió molt contemporània de la cultura com un escenari on la gent vivia i experimentava la vida diària (CHILDE, 1946: 243-250). En aquesta formulació última, Childe va definir la cultura en termes de treball i va trobar el motor del canvi social en les contradiccions entre la producció, la societat, la cultura i la ideologia (PATTERSON, 2003: 44-45). El concepte plenament desenvolupat de cultura de Childe va ser acceptat per molts arqueòlegs nord-americans contemporanis, incloent-hi els marxistes i molts altres.

La teoria de Childe de la cultura va tenir poc impacte en els arqueòlegs nord-americans a la primera meitat del segle XX, perquè les seves idees van solapar-se substancialment amb les idees existents de cultura en l'arqueologia americana. Després de la Segona Guerra Mundial, els nous arqueòlegs van considerar Childe com un dels pares fundadors del neoevolucionisme (BINFORD, 1972: 79-80; TRIGGER, 1980: 11). Aquests no van ni llegir ni interpretar malament la seva teoria evolucionista de la cultura. Com a conseqüència d'això, van menystenir les seves idees sobre cultura com a difusionistes i relíquies d'una vella història de cultura tradicional (BINFORD, 1983: 3, 399). Van veure un trencament inexorable entre el Childe difusionista i el Childe neoevolucionista. Durant la dècada dels vuitanta, els arqueòlegs nord-americans que desenvolupaven una arqueologia alternativa a l'arqueologia processual van llegir les idees evolucionistes de Childe en cultura i van descobrir que aquest arqueòleg havia forjat un camí.

## Evolució cultural

A la primera meitat del segle XX, molts arqueòlegs nord-americans van comparar l'evolució cultural amb el marxisme i el comunisme de la Unió Soviètica. El destacat etnògraf americà Robert Lowie (1937) va crear una caricatura del marxisme com a teoria del determinisme econòmic i l'evolució unilineal que va perdurar en l'antropologia nord-americana gairebé fins a finals del segle. Al principi dels cinquanta, Julian Steward va caracteritzar erròniament Childe com un evolucionista unilineal modern i el va corregir per parlar de la cultura com un tot i per no tractar de les cultures individuals. Va equiparar el plantejament de Childe de l'evolució cultural amb els de Lewis Henry Morgan i Leslie White (PEACE, 1988: 420). Aquesta crítica va distanciar la mateixa teoria de Steward de les idees unilineals i de la taca del marxisme. Altres crítics van repetir la crítica de Steward sense fer una lectura acurada de Childe (PEACE, 1988: 420). Aviat només White (1959: 110-115) semblava que era l'únic a reconèixer que la teoria de Childe diferia de la seva sobre l'evolució unilineal, de la qual no es penedia gens. Els defensors nord-americans de l'evolució cultural

també semblaven distanciar-se del treball de Childe, de contingut activista i explícitament polític. Tal com Patterson (2003: 61) ha assenyalat, cap d'ells no va discutir l'explotació, la lluita de classes o el caràcter opressiu de les relacions de classe i la formació de l'Estat. Tendien a veure aquests fets com a naturals o necessaris per al sorgiment de la civilització.

A l'acabament dels anys trenta, Childe va formular el seu plantejament de l'evolució cultural (TRIGGER, 1980: 128-135). Childe (1934) va discutir primer les revolucions agrícoles i urbanes al seu llibre *New Light on the Most Ancient East*. Va argumentar amb totes les seves forces l'evolució cultural en termes essencials per donar compte dels desenvolupaments històrics al Pròxim Orient i a Europa. No es va embrancar amb el tipus de polèmiques que van caracteritzar els estudis de White sobre el tema i tampoc no va desenvolupar una teoria aplicable a tots els contextos. De fet, una de les raons per les quals Childe no va llegir sobre l'arqueologia de les Amèriques fou perquè no creia en les seves idees sobre l'evolució cultural (PEACE, 1988: 428).

Childe (1943) va argumentar que l'arqueologia hauria de ser una ciència històrica humana. Va reconèixer que els arqueòlegs podien aprendre moltes coses de les ciències naturals, però va rebutjar la idea que els mètodes o conceptes de les ciències naturals es poguessin aplicar sense modificar a l'estudi de la prehistòria (PATTERSON, 2003: 43). Va subratllar la necessitat de generalitzacions i el desenvolupament de lleis evolucionistes, però per a Childe aquestes lleis no van transcendir el temps i l'espai. Les lleis o veritats universals només podrien existir si la natura humana i/o la societat fossin fixes i immutables. La dialèctica marxista que Childe va seguir va començar amb el principi que tant la natura humana com la societat estan canviant constantment (TRIGGER, 1980: 131-132; PATTERSON, 2003: 45). Tenint en compte que la generalització era possible però que les lleis de l'evolució cultural no podien transcendir casos empírics, per a Childe la història era genuïnament creativa i impredecible. Childe (1946: 248) va resumir la seva posició dient que l'evolució era el que havia passat en la història. Per tant, Childe contemplava l'arqueologia fonamentalment com una font per a la història més que no pas com una recerca de lleis universals. Des d'una perspectiva dialèctica no va

veure cap dicotomia entre la història i l'evolució, i va connectar la difusió i l'evolució en els seus estudis essencials (TRIGGER, 1980: 135, 173).

Mentre White va intentar comprometre Childe en un debat polèmic, els arqueòlegs de Chicago van intentar avaluar substancialment les seves idees (PEACE, 1988). Braidwood (1974) va anar a Turquia i MacNeish (1974) va anar a Mèxic per avaluar la noció de Childe de revolució agrícola. Ambdós van trobar processos que consideraven més evolutius que revolucionaris. El seu treball va portar els arqueòlegs nord-americans a emprendre una recerca al voltant del món per buscar els orígens de l'agricultura. L'estudi comparatiu d'Adams (1966) sobre l'adveniment de l'urbanisme al Pròxim Orient i Mesoamèrica va representar la consideració més sofisticada i perspicax de la postguerra nord-americana sobre les revolucions de Childe. Tal com va fer Childe, Adams va tractar l'evolució tenint en compte el que havia passat en la història i no buscava lleis o processos universals. De totes maneres, va derivar el seu mètode de comparació històrica controlada de Steward i va diferir de l'enfocament històric de Childe. El seu llibre també va introduir entre els arqueòlegs nord-americans la llista dels 10 criteris de Childe per identificar una civilització (YOFFEE, 1997). Des dels anys seixanta fins gairebé a les acaballes del segle, la recerca dels orígens de l'agricultura i els orígens de la civilització (o l'Estat) foren les dues grans qüestions per a l'arqueologia nord-americana.

Els nous arqueòlegs dels seixanta volien revolucionar l'arqueologia i van identificar Childe com un camarada d'armes. Lewis Binford (1972: 52, 71, 79) va citar Childe com a precedent per a les posicions de Binford segons les quals l'arqueologia és una ciència, el raonament des de l'analogia etnogràfica és un error i els arqueòlegs han d'estudiar processos de canvi cultural. Binford (1972: 61) va llegir l'article de Childe (1943b) sobre arqueologia a l'URSS i es va fixar en la descripció de Childe del treball de l'arqueòleg soviètic Tretiakov. Tretiakov va proposar la idea que si les dones fossin les terrissaires en una societat i si aquesta societat fos matrilocal, els arqueòlegs trobarien menys variacions en les formes dels dissenys de la ceràmica dins d'aquestes comunitats que en el cas d'una societat patrilocal. Els estudiants de Binford, William Longacre (1970) i James Hill (1970), adoptaren aquest concepte en

els seus estudis embrionaris sobre l'ancestral organització social dels pobles. Aquests estudis iniciaren el plantejament que més tard es coneixeria com a arqueologia processual.

De totes maneres, els nous arqueòlegs van interpretar malament Childe de llarg i de través. Tendien a concloure que Childe era un evolucionista unilineal amb unes visions que es corresponien en gran part amb les de White. Aquests arqueòlegs havien estat educats durant l'era del maccarthisme i molt pocs havien llegit o entès Marx. No valoraven el pensament dialèctic de Childe; al contrari, van crear la seva teoria en termes d'oposicions categòriques: mentalitat versus materialisme, història versus evolució, humanisme versus ciència i explicació versus descripció. Van equiparar la història de la cultura a processos d'invençió, difusió i migració, i van rebutjar-ho com una manera vàlida per entendre la prehistòria. Per contra, van defensar un funcionalisme en el qual l'adaptació ambiental determina el canvi cultural i la variació. Van optar per una epistemologia positivista que buscava lleis universals d'evolució cultural, i van argumentar que els mètodes i conceptes de les ciències naturals es podien aplicar directament a l'estudi de la cultura. Tendien a veure la naturalesa humana com a fixa i immutable, assumint, per exemple, que les persones sempre busquen minimitzar l'esforç i maximitzar el guany, o que les poblacions humanes creixen inherentment.

Com que no es van adonar de la diferència que hi havia entre ells i la teoria i epistemologia de Childe, no van poder reconciliar el Childe prehistoriador amb el Childe evolucionista o el Childe humanista amb el científic, o potser, i més important, el Childe marxista amb l'acadèmic.

Cada manual d'arqueologia publicat als Estats Units, des de *Prehistoric Men* (1948) de Braidwood fins als dotze o més que es fan servir avui dia, presenta Childe com a neoevolucionista. En la gran majoria Childe hi apareix un parell de vegades. Els llibres introdueixen la gran qüestió dels orígens de l'agricultura presentant primer la teoria de l'oasi de Childe per explicar l'origen de l'agricultura al Pròxim Orient. Inicien la segona gran qüestió de l'origen de la civilització i de l'Estat invocant els 10 criteris arqueològics de Childe per a la civilització. Actualment, als Estats Units, aquesta interpretació breu i so-

vint errònia de Childe als manuals introductoris és la principal o única visió que molts estudiants d'arqueologia tenen de V. Gordon Childe.

## Coneixement i societat

Als anys quaranta, Childe va començar a escriure sobre la naturalesa del coneixement i la seva relació amb la societat (TRIGGER, 1980: 136). Childe va centrar la seva atenció en la naturalesa del coneixement després de la Segona Guerra Mundial, quan el fracàs del bolxevisme de l'Estat soviètic va ser clar per als acadèmics d'occident (MCGUIRE, 1992: 25-32). Childe (1989: 15-17) definiria més tard l'estalinisme com «la perversió marxista del marxisme». Childe, amb aquesta crítica, es va interessar per la naturalesa del coneixement i com els acadèmics creen aquest coneixement. Va rebutjar la idea de lleis que determinen el canvi social. Va veure el coneixement com a creació complexa i sempre subjecta a revisió. Els seus arguments sobre la naturalesa del coneixement pronosticaren debats en l'arqueologia anglòfona durant una generació.

A *The Sociology of Knowledge*, Childe (1949) va argumentar que la funció, l'estructura i el contingut del coneixement són socials i estan relacionats amb l'acció. La funció del coneixement és social si tenim en compte que proporciona normes per a l'acció social cooperativa. El contingut del coneixement també és social, ja que proporciona un model operatiu del *món real* que ha de ser prou precís perquè la societat pugui actuar. Però el coneixement de la societat no sempre és progressiu i és necessària la crítica per manifestar-ho. Per a Childe, la convergència entre el coneixement com a model del *món real* i els mitjans de producció de la societat proporciona la mesura de la idoneïtat de la societat per a la supervivència. Els enganys (delusions) individuals o les il·lusions socials podrien impedir el coneixement d'una societat o la capacitat d'actuar i progressar (CHILDE, 1956: 115). Aquests enganys poden servir els interessos particulars de classes o grups específics i al mateix temps ser un suport per a l'autoritat de la classe governant (CHILDE, 1949: 308). Aquests enganys transformen el coneixement i la ciència en ideologia, i aquesta ideologia esdevé un fre per al progrés del coneixement (CHILDE, 1949: 309). Childe va

entendre el desenvolupament del coneixement com una dialèctica en la qual les persones aconseguïen la comprensió a partir de la negació de l'error (TRIGGER, 1980a: 141). Childe (CHILDE, 1947: 93) va argumentar que tot el coneixement científic és pràctic i ha de proporcionar normes per actuar. Per a Childe (1947: 83), l'objectiu final de la història científica o de l'acumulació de coneixement pràctic del passat és «facilitar al ciutadà sensat discernir el model que el procés ha teixit en el passat i a partir d'aquí calcular com es pot continuar en el futur immediat».

Als anys vuitanta, les idees de Childe van cridar novament l'atenció dels acadèmics nord-americans per una via indirecta i segons com encoberta. Al manifest britànic d'arqueologia postprocessual *Symbolic and Structural Archaeology* (HODDER, 1982), els autors van adoptar una visió reaccionària que retornava a l'humanisme de Childe i la seva idea que els acadèmics construeixen coneixement. L'arqueòleg nord-americà Mark Leone (1982), en la seva glossa sobre el manifest, va anomenar els postprocessualistes «fills de Childe». No obstant això, tal com van fer els neoevolucionistes de la generació anterior, els postprocessualistes van triar i remenar aspectes del pensament de Childe, seleccionant aquelles idees humanístiques i crítiques de Childe mentre en descartaven els aspectes científics i materialistes. Molts arqueòlegs nord-americans van llegir les pinzellades postprocessualistes sense entendre'n completament els orígens.

Per a altres a l'Amèrica del Nord, la totalitat del treball de Childe va esdevenir el punt de partida per a la integració del marxisme clàssic en l'arqueologia (TRIGGER, 1984, 1985, 1993; MULLER, 1997; PATTERSON, 2003). Aquests arqueòlegs van rebujtar els dogmes bàsics de la Nova Arqueologia. Bruce Trigger (1978) va trobar en els treballs de V. Gordon Childe dialèctica crítica entre la història i l'evolució, teoria i dades, i mentalisme i materialisme que considerava que feien falta a la Nova Arqueologia. A principi dels anys seixanta, Thomas Patterson (1973, 1989, 2003) es va posar en contacte amb el pensament polític marxista al Perú. Progressivament va veure que era una perspectiva teòrica útil per a l'arqueologia. Als anys setanta, el marxisme havia captat l'interès d'un gran nombre d'arqueòlegs nord-americans. Entre aquests estudiosos hi havia Phil Kohl que, en aquells anys, va optar per

Marx com a alternativa als plantejaments arqueològics processuals sobre l'intercanvi i la producció (KOHL, 1975, 1985).

Altres arqueòlegs nord-americans van llegir Childe en la seva totalitat, però van adoptar els plantejaments marxistes que posaven més èmfasi en la crítica que en Childe, o bé van optar per una noció del marxisme més humanista que la de Childe. Mark Leone i els seus estudiants (1986, 1995, 2005; PALUS [et al.] 2006) van desenvolupar una arqueologia crítica derivada de la comprensió del marxisme estructural francès i de l'Escola de Frankfurt. L'arqueologia crítica destaca la crítica i l'augment de la consciència com una forma d'acció, i s'oposa a la idea de Childe que el coneixement proporciona normes per a l'acció. Els estudiants de la Universitat de Columbia, que havien llegit Childe i altres pensadors radicals a la Societat del Canvi Mundial de finals dels quaranta, van establir una economia política antropològica americana (LEACOCK, 1972; WOLF, 1959, 1982; MINTZ 1986; NASH, 1993). Van inspirar un tercer grup d'arqueòlegs nord-americans (CRUMLEY i MARQUARDT, 1987; MARQUARDT, 1992; MCGUIRE, 1992, 2008; PAYNTER, 1999; WURST, 2006; SAIITA, 2007) a desenvolupar un plantejament més humanístic de l'arqueologia. Aquests arqueòlegs tampoc veuen el coneixement com a proveïdor de normes per a l'acció, sinó més aviat com a resultat de la interacció de la crítica, l'observació del món real i l'acció en el món.

L'arqueòleg canadenc Bruce Trigger ha dut més lluny el treball de Childe (MCGUIRE, 2006). És innegable que Childe ha tingut una influència germinal en el seu pensament. En la mateixa mesura, però, Trigger ha estat l'acadèmic amb més responsabilitat a l'hora de formular una comprensió coherent i contemporània de Childe en l'arqueologia. Trigger (1980: 19) va entendre la profunditat del pensament de Childe en mostrar la manera com «el pensament de Childe continua constituint un repte important per a l'arqueologia».

Per a Trigger i Childe l'objectiu final de l'escola antropològica és la transformació del món social. Trigger insta a treballar per una societat tecnològicament avançada, diversa culturalment, igualitària en economia i política, i en la qual tota la gent comparteixi les responsabilitats i recompenses de viure a la Terra. Troba el significat d'a-



quest objectiu en la consciència crítica del context social i polític de l'escola arqueològica en la recerca del coneixement. En l'última dècada, Trigger (2003a) s'ha tornat més obert respecte a les implicacions polítiques d'aquesta recerca.

A començaments del segle XXI, la idea de l'evolució cultural ha perdut vigència en l'arqueologia nord-americana. Trigger (1998: xi) iguala el rebuig de l'evolució sociocultural amb el relativisme extrem de l'arqueologia postprocessual. Al seu llibre *Sociocultural Evolution* Trigger (1998) ofereix una anàlisi històrica crítica. Examina el concepte tant en termes de context social com polític en la seva formulació i ús, i en termes de la seva relació amb l'acumulació de coneixement sobre el passat. Tal com fa Childe, rebutja la idea d'evolució cultural unilineal i, per contra, proposa una idea contextualitzada d'evolució cultural com allò que ha passat en la història. Reconeix que una gran varietat d'agendes polítiques i socials han fet servir l'evolució sociocultural i que el concepte ha portat una pesant càrrega d'etnocentrisme (TRIGGER, 1998: 225). Apunta, però, que aquests problemes sorgeixen de la utilització política del concepte, i que no tenen en compte la qüestió de si hi ha una forma i una direcció cap a la història humana. No veu el racisme i l'etnocentrisme com a inherents a l'evolució sociocultural. Trigger argumenta que l'evolució sociocultural ha de ser un concepte essencial per a la comprensió de la història humana; idees de determinisme, direccions inevitables de canvi i judicis de valor s'han de descartar. Una vegada els arqueòlegs han fet això, poden estudiar l'evolució sociocultural dins del context històric de la vida humana. També sosté que la realitat de l'evolució sociocultural demostra la falsedat de l'asserció conservadora que estem vivint «la fi de la història», i que només la lliure empresa espera el nostre futur (TRIGGER, 1998: 192-193, 256).

Els últims deu anys de recerca de Trigger, que culminen al llibre *Understanding Early Civilizations* (TRIGGER, 2003b), comprenen tant la crítica de les assumpcions del neoliberalisme com el tractament marxista de la naturalesa humana. Aquest llibre té paral·lelismes amb el de Childe *Man Makes Himself* (1936) pel que fa als objectius, l'abast i el significat del món modern. Trigger qüestiona el moviment que assumeix que els humans són inherentment altruistes. Argumenta que les relacions d'igualtat en socie-

tats a petita escala han de ser mantingudes per la xafarderia, el ridícul i la por a la bruixeria. Com a conseqüència, les societats caçadores i recol·lectores no ofereixen un model per al futur, però demostren que la igualtat social i política és possible en les societats humanes. El seu estudi d'entreuament cultural de les civilitzacions primitives indica que aquests mecanismes fracassen amb l'increment de la complexitat social. Argumenta que el resultat inevitable dels canvis d'evolució en les societats és una desigualtat institucionalitzada a nivell polític, social i econòmic. Reconeix que es requereix un gran nivell de presa de decisions en sistemes polítics complexos, però que això no explica per què les elits dominants s'apropien grans excedents per al seu propi ús. Agafa això com a evidència que l'altruisme no és inherent a la condició humana i que no podem crear societats més justes simplement eliminant les influències corruptes del capitalisme. Més aviat hem d'imaginar i dissenyar mecanismes de control que funcionin en societats avançades tecnològicament a gran escala, d'una forma anàloga al rol del ridícul, la xafarderia i la por a la bruixeria de les societats a petita escala.

### El futur de Childe a l'Amèrica del Nord

La lectura i la interpretació errònia de V. Gordon Childe continua a l'Amèrica del Nord. La gran majoria d'arqueòlegs nord-americans només el coneixen per breus caricatures, que troben als manuals, sobre les revolucions en la prehistòria, la seva teoria de l'oasi i els deu criteris arqueològics per a les civilitzacions. Childe és mencionat sovint en l'arqueologia nord-americana, però gairebé no es llegeix mai. L'escola de Childe ha inspirat i avançat els principals interessos de la teoria arqueològica del segle XX. A principis del segle XXI, els arqueòlegs nord-americans estan lluitant perquè es reconegui la rellevància de l'arqueologia en temes moderns i per saber com s'han de construir arqueologies per satisfer els interessos de les diferents comunitats (WATKINS, 2000; BERNBECK, 2003; POLLACK, 2003; MESKELL i PELS, 2005; PYBURN, 2005; HAMILAKIS i DUKE, 2007; MCGUIRE, 2008). Childe ens ha precedit també en aquestes consideracions. Als anys trenta va reconèixer el rol de la prehistòria en el suport del creixement

del feixisme a Alemanya. Va preguntar i respondre la pregunta: «És pràctica la prehistòria» (CHILDE, 1933) per combatre el feixisme. Després de la Segona Guerra Mundial, es va enfrontar a la perversió soviètica del marxisme i va intentar construir una aproximació al coneixement per conèixer-la. Afortunadament, els meus col·legues superaran les males interpretacions i les caricatures que s'han fet de Childe i el llegiran novament mentre ens enfrontem a aquests temes.

---

## Abstract

### *Reading and Misreading V. Gordon Childe in North America*

V. Gordon Childe had a long and significant association with North American anthropology and archaeology. Many of his ideas had a profound influence on North American scholarship that continues until today. Introductory textbooks consistently mention Childe for his criteria for civilization and his theory for the origin of agriculture. North American archaeologists, however, often misread Childe and misunderstood his theory. During the second half of the 20th century they labelled him first a diffusionist and later a neo-evolutionist. On the one hand, they correlated his concerns with history, diffusion, and archaeological cultures with a normative culture history. On the other hand, he seemed a neo-evolutionary materialist who took a systemic view of society, studied evolutionary change and searched for patterning in the archaeological record. These misreadings occurred because few North American archaeologists ever studied his writings on society and knowledge. At the end of the 20th century, a handful of Anglophone archaeologists became serious about reading Marx. These scholars began to study, understand and employ the totality of Childe's thought.

---

## Resumen

### *Leyendo y malinterpretando a V. Gordon Childe en Norteamérica*

V. Gordon Childe tuvo una larga e importante relación con la antropología y la arqueología de

Norteamérica. Muchas de sus ideas tuvieron una profunda influencia en los investigadores de Norteamérica que aún hoy en día continúa. Los libros de texto mencionan constantemente a Childe por su criterio sobre la civilización y su teoría sobre los orígenes de la agricultura. Sin embargo, los arqueólogos norteamericanos a menudo interpretan mal su teoría. Durante la segunda mitad del siglo XX lo etiquetaron de difusionista y posteriormente de neo-evolucionista. Por un lado, correlacionaron sus intereses con la historia, la difusión y culturas arqueológicas con una historia cultural normativa. Por otra parte, parecía ser un materialista neo-evolucionista que escogió una visión sistémica de la sociedad, estudió los cambios evolutivos y investigó los modelos de registro arqueológico. Estas malinterpretaciones sucedieron porque pocos arqueólogos norteamericanos jamás estudiaron sus escritos sobre sociedad y conocimiento. A finales del siglo XX, un puñado de arqueólogos anglófonos se tomó en serio leer a Marx. Estos investigadores empezaron a estudiar, comprender y a utilizar la totalidad del pensamiento de Childe.

---

## Referències bibliogràfiques

- ADAMS, R. M. (1966). *Evolution of Urban Society*. Chicago: Aldine.
- BERNBECK, R. (2003). «War-Time Academic Professionalism». *Public Archaeology*, 3: p. 112-116.
- BINFORD, L. (1972). *An Archaeological Perspective*. Nova York: Seminar Press.
- BINFORD, L. (1983). *Working at Archaeology*. Nova York: Academic Press.
- BRAIDWOOD, R. J. (1948). *Prehistoric Men*. Glenview, IL: Scott Foresman and Company.
- BRAIDWOOD, R. J. (1958). «Vere Gordon Childe 1892-1957». *American Anthropologist*, 60(4): p. 733-736.
- BRAIDWOOD, R. J. (1974) «The Iraq Jarmo Project». In *Archaeological Research in Retrospect*. Ed. By Gordon R. Willey, p. 64-78, Winthrop Publishers Inc., Cambridge, Massachusetts.
- CALDWELL, J. R. (1959). «The New American Archaeology». *Science*, 129: p. 303-307.
- CHILDE, V. G. (1925). *The Dawn of European Civilization*. Londres: Keagan Paul, Trench, Trueban, and Co.
- CHILDE, V. G. (1926). *The Aryans: A Study of Indo-European Origins*. Londres: Keagan Paul, Trench, Trueban, and Co.
- CHILDE, V. G. (1928). *The Most Ancient East: The Oriental Prelude to European Prehistory*. Londres: Keagan Paul, Trench, Trueban, and Co.

- CHILDE, V. G. (1929). *The Danube in Prehistory*. Londres: Claredon Press.
- CHILDE, V. G. (1930). *The Bronze Age*. Cambridge: Cambridge University Press.
- CHILDE, V. G. (1933). «Is Prehistory Practical?». *Antiquity*, 7: p. 410-418.
- CHILDE, V. G. (1934). *New Light on the Most Ancient East: The Oriental Prelude to European Prehistory*. Londres: Keagan Paul, Trench, Trueban, and Co.
- CHILDE, V. G. (1935). «Changing Methods and Aims in Prehistory». *Proceedings of the Prehistoric Society*, 1: p. 1-15.
- CHILDE, V. G. (1936). *Man Makes Himself*. Nova York: The New American Library.
- CHILDE, V. G. (1943a). «Archaeology as a Science». *Nature* 152: p. 22-23.
- CHILDE, V. G. (1943b). «Archaeology in the USSR». *Man*, 43: p. 4-9.
- CHILDE, V. G. (1946). «Archaeology and Anthropology». *Southwest Journal of Anthropology* (1): p. 243-251.
- CHILDE, V. G. (1947). *History*. Londres: Cobbett Press.
- CHILDE, V. G. (1949). «The Sociology of Knowledge». *The Modern Quarterly* NS (IV): p. 302-309.
- CHILDE, V. G. (1956). *Society and Knowledge*. Nova York: Harper and Brothers.
- CHILDE, V. G. (1989). «Retrospective». Dins *The Pastmasters: Eleven Modern Pioneers of Archaeology*. G. Daniels i C. Chippendale (ed.), p. 10-19, Thames and Hudson, Londres.
- CRUMLEY, Carol i William MARQUARDT (1987). *Regional Dynamics: Burgundian Landscapes in Historical Perspective*. Orlando: Academic Press.
- DANIELS, G. (1975). *A Hundred and Fifty Years of Archaeology*. Londres: Duckworth.
- FERNÁNDEZ, V. M. (2006). *Una Arqueología Crítica: Ciencia, Ética y Política en la Construcción del Pasado*. Barcelona: Crítica.
- FLANNERY, K. (1995). «Childe the Evolutionist: A Perspective From Nuclear America». Dins *Archaeology of V. Gordon Childe: Contemporary Perspectives*. Ed. by David Harris, p. 101-120, Chicago: University of Chicago Press.
- GATHERCOLE, P. (1983). «Gordon Childe, Man or Myth?». *Antiquity*, 56: p. 195-198.
- GREEN, S. (1981). *Prehistorian: A Biography of V. Gordon Childe*. Wiltshire: Moonraker Press.
- HAMILAKIS, Y.; DUKE, P. (ed.) (2006). *Archaeology and Capitalism*. California: Left Coast Press, Walnut Creek.
- HILL, JAMES (1970). «Broken K Pueblo: Prehistoric Social Organization in the American Southwest». *Anthropology Papers of the University of Arizona*, 18. Tucson.
- HODDER, I. (editor) (1982). *Symbolic and Structural Archaeology*. Cambridge: Cambridge University Press.
- KOHL, PH. (1975). «The Archaeology of Trade». *Dialectical Anthropology*, 1(1): p. 43-50.
- KOHL, PH. (1985). «Symbolic and Cognitive Archaeology: A New Loss of Innocence». *Dialectical Anthropology*, 9: p. 105-117.
- LEACOCK, E. B. (1972). «Introduction». Dins: *Origin of Private Property and the State*. Frederick Engels (ed.), p. 7-67, Nova York: International Publishers.
- LEONE, M. (1982). «Childe's Offspring». Dins: *Symbolic and Structural Archaeology*. I. Hodder (ed.), p. 179-184, Cambridge: Cambridge University Press.
- LEONE, M. (1986). «Symbolic, Structural and Critical Archaeology». Dins: *American Archaeology Past and Future*, D. Meltzer, D. Fowler i J. Sabloff (ed.), 415-438. Washington: Smithsonian Institution Press.
- LEONE, M. (1995). «A Historical Archaeology of Capitalism». *American Anthropologist*, 97(2): p. 251-268.
- LEONE, M. (2005). *The Archaeology of Liberty in an American Capital: Excavations in Annapolis University of California Press*, Berkeley.
- LONGACRE, W. (1970). «Archaeology as Anthropology: A Case Study». *Anthropology Papers of the University of Arizona*, 17. Tucson.
- LOWIE, R. (1937). *The History of Ethnological Theory*. Holt, Nova York: Rinehart and Winston.
- MACNEISH, RICHARD S. (1974). «Reflections on My Search for the Beginnings of Agriculture in Mexico». Dins: *Archaeological Research in Retrospect*. Gordon R. Willey (ed.), p. 208-214, Cambridge, Massachusetts: Winthrop Publishers Inc.
- MARQUARDT, W. H. (1992). «Dialectical Archaeology». *Archaeological Method and Theory*, 4: p. 101-140.
- MCGUIRE, R. H. (1992). *A Marxist Archaeology*. Orlando, Florida: Academic Press.
- MCGUIRE, R. H. (2006). «Marx, Childe, and Trigger», Dins: *The Works of Bruce G. Trigger: Considering the Contexts of His Influences*. Ron Williamson (ed.), p. 61-79, Montreal: McGill University Press.
- MCGUIRE, R. H. (2008). *Archaeology as Political Action*. Berkeley: University of California Press.
- MCCNAIRN, B. (1980). *Method and Theory of v. Gordon Childe*. Edinburgh: Edinburgh University Press.
- MESKELL, L.; PELS, P. (ed.) (2005). *Embedded Ethics*. Oxford: Berg.
- MINTZ, S. (1986). *Sweetness and Power*. Nova York: Penguin.
- MULLER, J. (1997). *Mississippian Political Economy*. Nova York: Plenum.
- NASH, J. (1993). *We Eat the Mines and They Eat Us*. Nova York: Columbia University Press.
- PALUS, M. M.; LEONE, M. P.; COCHRAN, M. D. (2006). «Critical Archaeology: Politics Past and Present». Dins: *Historical Archaeology*. M. Hall i S. W. Silliman (ed.), p. 84-106, Oxford: Blackwell Publishing.
- PATTERSON, T. C. (1973). *America's Past: A New World Archaeology*. Londres: Scott-Foresman and Co.
- PATTERSON, T. C. (1989). «Political Economy and a Discourse Called 'Peruvian Archaeology'». *Culture and History*, 4: p. 35-64.
- PATTERSON, T. C. (2003). *Marx's Ghost: Conversations With Archaeologists*. Oxford: Berg.
- PAYNTER, R. (1999). «The Archaeology of Equality and Inequality». *Annual Review of Anthropology*, 18: p. 369-399.
- PEACE, W. J. (1988). «Vere Gordon Childe and American Anthropology». *Journal of Anthropological Research*, 44(4): p. 417-433.
- POLLOCK, S. (2003). «The Looting of the Iraq Museum: Thoughts on Archaeology in a Time of Crisis». *Public Archaeology*, 3: p. 117-124.

- PYBURN, A. K. (2005). «Past Pedagogy». *Archaeologies: Journal of the World Archaeological Congress*, 1(2): p. 1-6.
- REDFIELD R. (1953). *The Primitive World and Its Transformation*. Ithaca: Cornell University Press.
- ROUSE, I. (1958). «Vere Gordon Childe 1892-1957». *American Antiquity*, 24(1): p. 82-84.
- SAITTA, D. (2007). *The Archaeology of Collective Action*. Tallahassee: University Press of Florida.
- STOCKING, G. W. Jr. (ed.) (1998). *Volksgeist as Method and Ethic: Essays on Boasian Ethnography and the German Anthropological Tradition*. Madison: University of Wisconsin Press.
- TRIGGER, B. G. (1978). *Time and Traditions: Essays in Archaeological Interpretation*. Nova York: Columbia University Press.
- TRIGGER, B. G. (1980). *Gordon Childe: Revolutions in Archaeology*. Nova York: Columbia University Press.
- TRIGGER, B. G. (1984). «Marxism and Archaeology». Dins: *On Marxian Perspectives in Anthropology: Essays in Honor of Harry Hoijer 1981*. S. Mintz, M. Godelier i B. Trigger (ed.), p. 59-97, Malibu, CA: Undena Publications.
- TRIGGER, B. G. (1985). «Marxism in Archaeology: Real or Spurious». *Reviews in Anthropology*, 12: 114-123.
- TRIGGER, B. G. (1993). «Marxism in Contemporary Western Archaeology». *Archaeological Method and Theory*, 5: 159-200.
- TRIGGER, B. G. (1998). *Sociocultural Evolution*. Oxford: Blackwell Publishers.
- TRIGGER, B. G. (2003a). *Artifacts and Ideas*. New Brunswick, NJ: Transaction Publishers.
- TRIGGER, B. G. (2003b). *Understanding Early Civilizations: A Comparative Study*. Cambridge University Press, Cambridge.
- TRINGHAM, R. A. (1983). «V. Gordon Childe, 25 Years After: His Relevance for Archaeology in the Eighties». *Journal of Field Archaeology*, 10: p. 85-100.
- WATKINS, J. (2000). *Indigenous Archaeology: American Indian Values and Scientific Practice*. Walnut Creek, CA: AltaMira Press.
- WHITE, L. (1959). «The Concept of Evolution in Cultural Anthropology». Dins: *Evolution and Anthropology: A Centennial Appraisal*. B. Meggers (ed.), p. 106-125, Washington: The Anthropological Society of Washington.
- WOLF, E. (1959). *Sons of the Shaking Earth*. Chicago: University of Chicago Press.
- WOLF, E. (1982). *Europe and the People Without History*. Berkeley: University of California Press.
- WURST, L. A. (2006). «A Class All Its Own: Explorations of Class Formation and Conflict. Dins: *Historical Archaeology*. M. Hall i S.W. Silliman (ed.), p. 190-208, Oxford: Blackwell Publishing.
- YOFFEE, N. (1997). «Robert McCormick Adams: An Archaeological Biography». *American Antiquity*, 62(3): p. 399-413.

Randall H. MCGUIRE (doctor per la Universitat d'Arizona el 1982) centra els seus interessos de recerca en el marxisme, la història indígena del sud-oest dels EUA i del nord-oest de Mèxic, i les relacions de classe als segles XIX i XX als Estats Units. L'any 1999 fou professor convidat (*Fulbright Teaching Fellow*) a la Universitat Autònoma de Barcelona i va impartir un seminari de doctorat a la mateixa universitat l'any 2005. Del 1996 al 2006, treballà amb el Ludlow Collective al jaciment de la massacre de Ludlow del 1914, prop de Trinidad, a Colorado. Juntament amb Elisa Villalpando, del Centre INAH de Sonora de Mèxic, ha estudiat durant els darrers 25 anys la *Tradicció de Trinxeres* al nord de Sonora. És autor del llibre *A Marxist Archaeology* i actualment acaba un llibre titulat *Archaeology as Political Action*, que apareixerà a la University of California Press.

Títol original: *Reading and Misreading V. Gordon Childe in North America*. Traducció de Rosa Maria Ricart.