

Passat, pràctica i teoria de l'arqueologia a Turquia

Gunes Duru

Introducció

Des que va sorgir l'arqueologia com a disciplina, aquesta ha avançat de manera similar a gairebé tots els països i això ha dut l'arqueologia a ser tema de debat en la majoria de discussions. L'arqueologia s'ha utilitzat tant per a aprovar definitivament o per a guanyar discussions en àmbits etnoculturals o religiosos com per a aconseguir objectius ambiciosos. Tot i que la protecció i l'exhibició d'obres d'art antigues es relaciona a vegades amb el fet de mostrar la bellesa dins el marc del món modern, principalment s'ha fet servir com a instrument d'«orgull social». Jun amb això, dins el marc del procés postcolonial que va seguir l'imperialisme i que va perviure centenars d'anys a diferents regions del món, el Pròxim Orient, com la resta del món, també n'ha patit les conseqüències. Desafortunadament la destrucció de jaciments arqueològics encara continua avui a l'Iraq, a Palestina i al Líban de diverses formes, com bombardeigs de museus, saqueigs i murs de separació a Palestina.

Com a resultat de la consciència de protecció que va sorgir després de les grans destruccions que seguiren la Segona Guerra Mundial i dels canvis que l'arqueologia ha experimentat, especialment durant la dècada dels seixanta, l'arqueologia ha esdevingut amb el temps una disciplina autocrítica. L'arqueòleg s'ha adonat que hi ha diversos factors darrere el motiu pel qual està treballant en la disciplina arqueològica. Com a resultat d'aquests processos postcoloniais, d'accions globals i d'un increment massiu de la destrucció de jaciments i monuments ar-

queològics, ha sorgit una consciència d'opinions divergents sobre «com s'hauria de gestionar el passat» (HODDER, 2003: 5).

La teoria de l'evolució de Darwin, els projectes de Libby pel que fa al C14 i la introducció de la tecnologia informàtica durant els anys cinquanta han obert noves fronteres a l'arqueologia com mai ningú hauria imaginat (ÖZBASARAN, 2002). Un altre canvi s'ha experimentat quan filòsofs com Nietzsche i Heidegger han estat associats a nous models d'opinió en l'arqueologia i també a partir de la incorporació de postestructuralistes com Derrida, Foucault, etc., en el pensament arqueològic (NIETZSCHE, 1969; DERRIDA, 1978). Per què els qui formulen l'arqueologia avui són principalment arqueòlegs i antropòlegs de països anglosaxons? Per exemple, per què la teoria en arqueologia ha estat desenvolupada per arqueòlegs occidentals, com Child i Braidwood, en comptes d'arqueòlegs locals del Pròxim Orient, on hi ha les primeres comunitats agrícoles i ramaderes i on s'han localitzat els escenaris més importants de la història de la humanitat? Per trobar una resposta integrada a aquestes preguntes hem de començar un viatge a l'edat mitjana. Per respondre breument podem dir que la raó bàsica és el sistema educatiu, que es forma amb models de creença i d'opinió i que està basat en els equilibris de poder de l'agenda mundial, que canvien amb el temps. En aquest treball considerarem aquestes qüestions dins un marc més limitat i, consegüentment, potser podrem demostrar una part petita del marc general. El motiu pel qual Turquia, que té un patrimoni cultural de gran potencial, no produeix expressions teòriques està directament

relacionat amb quan i com i en quin entorn va aparèixer l'arqueologia a Turquia com a disciplina i quins processos va seguir. En aquest estudi s'introduiran aquests paràmetres i es discutiran d'una manera cronològica.¹

Arqueologia a Turquia: entorn històric i polític

L'interès per l'arqueologia a Turquia es manifestà pels volts de l'any 1700; el 1720 es va obrir el primer museu, Müze-i Hümayun, i el 1764 investigadors occidentals van arribar a Anatòlia per primera vegada. Arqueòlegs com Charles Texier o Schlimann i altres professionals començaren excavacions a diferents regions d'Anatòlia, mentre que el primer arqueòleg turc que inicià excavacions i investigà en terres otomanes fou Osman Hamdi. Les excavacions es portaren a terme a Nemrut el 1883, al Líban el 1887 i a Mu la el 1891. Com a resultat dels grans esforços d'Osman Hamdi s'obria a Istanbul el Museu d'Arqueologia. Aquest museu es construï sota l'estil neoclàssic i sembla un temple grec. En resum, l'arqueologia i la museística anterior a la declaració de la República comencen en el període d'Osman Hamdi (ÖZDO AN, 2002: 30-33). Els investigadors formats en aquest període no tenien una perspectiva política i nacionalista. A més, no és cap error si diem que en aquella època molts investigadors occidentals saquejaren jaciments a diferents regions d'Anatòlia i s'endugueren als seus països obres d'art trobades a les excavacions, i durant molt temps s'ignorà la necessitat de protegir les obres

d'art arqueològiques pertanyents als períodes anteriors a l'Islam i als otomans. La figura històrica dels otomans, d'altra banda, ha estat utilitzada de tant en tant. Per exemple, la qüestió de si Troia és una cultura anatòlica o grecoeuropea —una disputa que dura des de l'edat mitjana— ha romàs sempre al centre de l'interès arqueològic per a otomans i per a turcs.² Com a exemple podem citar les paraules de Fatih Sultan Mehmed després de capturar Istanbul: «Hem pres revenja de la gent de Troia», o la referència feta als habitants de Troia després de la victòria a la Guerra de Dumlupinar contra l'exèrcit grec, considerada una fita de la Guerra d'Independència, per emfasitzar, una vegada més, com la gent d'Anatòlia aconseguí l'èxit en contra de forces occidentals.

La reestructuració de l'arqueologia com a disciplina en la nova nació estat és una prova clara de la importància atribuïda a l'arqueologia en el curs de la història nacional de Turquia. El període en què el nacionalisme kemalista es construï com a ideologia fundacional és el període del partit únic.³ En aquest període el nacionalisme kemalista, la ideologia fundacional de la República de Turquia, inicià un projecte per crear una nació que es definís sobre bases etnoseculars. Resultat d'això fou la formulació, entre l'any 1929 i el 1937, d'una tesi històrica anomenada *History of Sun Languages Theory*, basada en els estudis de la llengua i la història turca (AFET, 1939). Aquests estudis els inicià personalment Mustafa Kemal i els temes que va demanar específicament de ser investigats són els següents:

1. Tot i que Turquia forma part de la geografia on aparegueren els primers agricultors i ramaders i les primeres ciutats estat, té una història diferent comparada amb la d'altres països islàmics de la regió. Turquia és un país secular i les arrels de la ciència arqueològica reculen més que en altres països del Vell Món.

2. Després que Troia fos destruïda, els soldats se separaren en dos grups: uns seguiren Francon, el nét d'Hèctor, que era fill de Príam, rei de Troia, i els altres seguiren Turkus, nét de Troilus, fill també de Príam. És per això que avui hi ha dues nacions, els habitants de les quals són coneguts amb els noms de franks i turcs.

El viatger català Petro Tafur, que va arribar a Istanbul quinze anys abans que la ciutat fos capturada per Fatih, va escriure que el poble turc prendria «revenja del poble de Troia». Cinc o sis anys després d'això, el 1444, Cyriac d'Ancona arribà a la regió i posteriorment conegué el

Soldà Mehmet II; afirmà que les dues nacions eren responsables d'unir les dues parts del món: «Fills dels grecs i el poble turc, que és fill de Troia.» 560 anys abans, Cyriac d'Ancona havia invitat els pobles grec i turc a fer la pau, unir el món i acabar els enfrontaments de civilitzacions. Un altre exemple de com el poble turc i el de Troia són considerats el mateix a l'edat mitjana a Europa és el fet que la paraula *Tyrkir* té dos significats en els diccionaris antics islandesos: 1/ Turc, 2/ Poble de Troia (SAHIN, 2004).

3. Entre 1923 i 1945 la República de Turquia fou governada per un sol partit estatal. El compromís d'un segon partit polític a finals de l'any 1920 fou abonat pel govern com a resultat dels esforços pluralistes i democràtics, si bé aquesta experiència finalitzà al cap de molt poc temps. El període del partit únic finalitzà quan el segon partit s'establí l'any 1945.

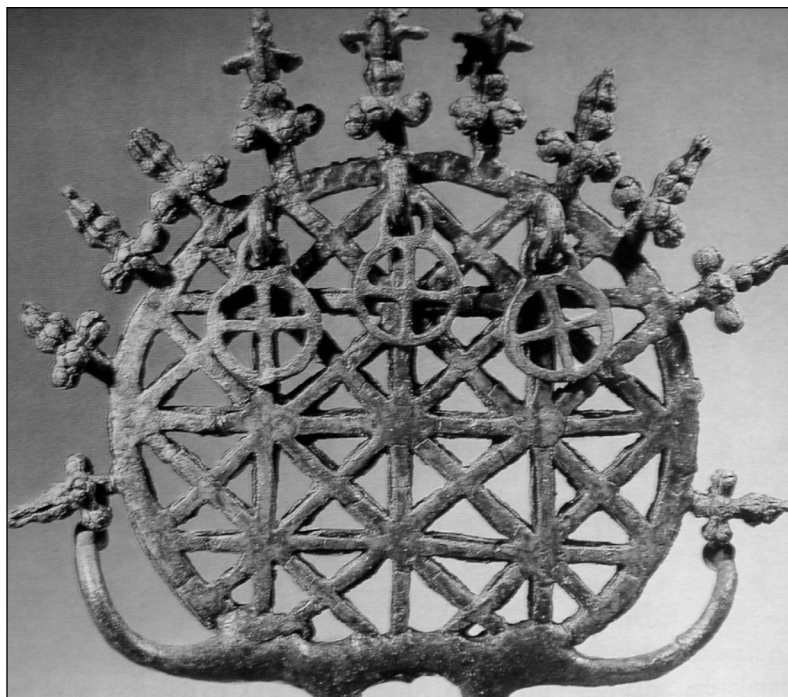


Figura 1. Sol hitita, procedent de les excavacions d'Alacahöyük (foto, Ministeri de Cultura de Turquia).

- a) Quin va ser el poble més antic de Turquia?
- b) Qui creà la primera civilització a Turquia?
- c) La importància de Turquia en la història del món i el seu paper en altres civilitzacions
- d) El rol real i l'estatus dels turcs en la història de l'islam

La tesi s'incloué, l'any 1931, en un llibre de text editat sota el títol de *Türk Tarihinin Ana Hatları (Temes principals de la història turca)*, per a ser ensenyat a escoles d'educació secundària i instituts. Del llibre, se n'imprimiren 30.000 còpies, i una gran part del text fou escrita personalment per Mustafa Kemal. Aquest marc general fou confirmat per científics locals i estrangers, i en el Segon Congrés d'Història Turca, que tingué lloc l'any 1937, sorgí la hipòtesi següent:

- a) Els turcs no són membres de la raça mongòlica/raça groga. No tenen cap relació ètnica amb els mongols. Els turcs vénen dels *aris*.
- b) La pàtria dels turcs és l'Àsia central. Quan hi havia vida primitiva en altres regions del món, els turcs havien arribat ja a la civilització de l'«edat dels metalls». Les condicions de clima negatives els

forçaren a emigrar. Aquestes migracions tingueren lloc fa 9.000 anys. És erroni que els turcs que emigraren a la Xina, l'Índia, Europa i Àsia central siguin percebuts com a emigrants.

- c) Les civilitzacions de Troia, Sumèria, Hitita, Lidya, Grit, Índia i Xina, totes elles s'han establert com a resultat d'immigracions de turcs.
- d) Els otomans representen l'última onada migratòria. El paper dels turcs és milers d'anys més antic que el dels otomans.

L'objectiu d'aquesta tesi és legitimar la presència dels turcs a Anatòlia, posar objeccions a les reivindicacions de grecs i armenis dels drets culturals i històrics sobre Anatòlia, subratllar que els turcs formen part de les civilitzacions occidentals i, finalment, provar que les arrels de la història dels turcs, que rebutgen l'herència islàmica i otomana, són anteriors.

Mentre que les relacions entre els turcs i els hitites han estat subratllades amb metàfores extretes de la cultura i la llengua hitita, la filologia del llenguatge indoeuropeu ha estat el contrari (figura 1). D'acord amb la tesi, els sumeris, els indis, els àrabs, els nadius americans, els bascos, els etruscs i, fins i tot, els aris parlen una extensió del llenguatge turc (SHAW, 2003: 37).



Figura 2. Procés d'excavacions a Çatalhöyük (foto, Michael Ashley-Catalhöyük Research Project).

Aquesta aproximació, que rebutja l'orientalisme i intenta integrar-se en la civilització occidental, és l'element més paradoxal d'aquesta tesi en termes de nacionalisme històric. Dins aquest context, les excavacions arqueològiques fetes entre l'any 1923 i l'any 1945 enforteixen la tesi d'història turca, i és un fet generalment acceptat que això inicià la mobilització de l'arqueologia a Turquia i que l'estatus actual de l'arqueologia turca en termes de pràctica d'excavació és el resultat d'aquesta mobilització. Com que Ankara es convertí en la capital de la proclamada nova República, els treballs d'excavació s'iniciaren al voltant d'aquesta ciutat i Anatòlia central va esdevenir una de les bases més importants d'aquesta tesi. La tomba del rei, trobada a les excavacions que es feren a Alacahöyük, es convertí en símbol clar de la proclamada nova República i també solidificà la creença que el «passat fictici» dels turcs era molt anterior al dels otomans. La raó bàsica per la qual Mustafa Kemal concentrà totes les institucions de la República a Ankara té relació amb el lligam històric/simbòlic creat amb els hitites, tal com es coneix a partir d'altres excavacions portades a terme a Anatòlia central. La regió de Tràcia, amb l'impacte dels canvis polítics a Bulgària a causa de l'auge del feixisme a Europa durant els anys trenta, també va esdevenir part d'aquesta mobilització. Com que Bulgària reclamava els seus drets sobre

tota la regió de Tràcia, Mustafa Kemal decidí iniciar estudis arqueològics a la zona. Una altra regió, la de Hatay, quedà incorporada a Síria després de la Primera Guerra Mundial, a causa d'una disputa similar.⁴ Per aquesta raó les excavacions portades a terme a la regió de Hatay tenien una gran importància per a poder incorporar Hatay a la República turca. Tot i que en aquest període l'arqueologia era utilitzada per a fundar l'estat nacional, l'arqueologia també esdevingué una disciplina significativa. Naturalment, en aquest període també es realitzaren excavacions, recerques i restauracions sense cap objectiu polític.

També és possible veure més exemples sorprenents quant a la millora de l'arqueologia a Europa. El *Three Era System* de Thomsen, que aparegué al segle XIX, diversificà els punts de vista arqueològics a Europa. Vogel utilitzà aquest mètode per a estudiar l'existència dels eslaus en períodes prehistòrics, i Montelius l'utilitzà per a seguir la història dels germànics des de l'edat mitjana fins a l'edat de la pedra. Tanmateix aquest concepte tingué una fonamentació més

4. Amb una lleugera diferència de vots, els turcs guanyaren les eleccions de l'any 1938 a Hatay, on àrabs, kurds, armenis, circassians i grecs, durant la primera reunió de la nova assemblea, proclamaren la República Independent de Hatay. L'any 1939 Hatay fou incorporada a Turquia.

teòrica amb Kossina (SKLENAR, 1983: 91). En el temps de la fundació de Polònia, Kossina envià un article a Versalles en el qual explicava que, segons les dades arqueològiques, algunes regions de Polònia pertanyien als germànics i s'havien de retornar a Alemanya (ÖZDEMİR, 2003: 10). Tot i que Childe utilitzà un enfocament similar al *Llibre dels aris*, abandonà aquesta aproximació en els seus treballs posteriors (SHEN-NAN, 1994: 8).

La tesi de la història turca no tingué cap ressò durant els anys cinquanta. Tot i que la majoria d'arqueòlegs turcs són ben conscients que aquesta tesi és una especulació «falsa», no han oblidat l'important paper de Mustafa Kemal en fer de l'arqueologia una disciplina. Les primeres pàgines de moltes publicacions i els informes d'excavació publicats durant aquells anys començaven sempre amb referències a Mustafa Kemal. Amb el pas del temps l'interès del govern per l'arqueologia va disminuir i els arqueòlegs continuaren les seves investigacions sense entusiasme.

D'altra banda, tres intel·lectuals de la dècada dels seixanta, Sabahattin Eyübo lu, Azra Erat i Cevat fiakir Karaa açl, exposaren una nova idea anatolicentrista que s'oposava a l'opinió general grecocentrista plantejada des de feia molt de temps a Europa. Aquesta acció anomenada *Anatòlia blava*, que fou la base de l'edat antiga, defensa que Anatòlia fou civilitzada abans que la Grècia continental (KUBAN, 2003: 158).

El dos cops militars a Turquia en el termini de vint anys, entre 1960 i 1980, i el procés de canvi radical de l'arqueologia tingueren lloc simultàniament. Les diferents identitats ètniques i les diverses tendències polítiques foren ignorades per les constitucions de 1961 i de 1982. La liquidació dels partits polítics, l'arrest i el confinament de molts professors universitaris, la prohibició de publicacions i, més important encara, l'existència d'un entorn on fins i tot el pensament era considerat delictiu, retardà el coneixement i l'ús de la Nova Arqueologia i de l'Arqueologia Processual que s'imposaven en l'àmbit global. Quan es castigava els professors, els intel·lectuals, els escriptors i els estudiants, de fet s'estava castigant el futur de l'arqueologia a Turquia.

Teoria i pràctica en l'arqueologia turca

Als anys trenta, amb la fundació de l'Associació per a l'Estudi de la Història Turca, amb el Segon Congrés d'Història Turca celebrat el 1937, amb la «Mobilització d'Arqueologia Nacional» i amb el decret pres en aquest marc, gent com Ekrem Akurgal, Sedat Alp, Halet Çambel i Arif Müfid Mansel foren enviats a l'estranger a estudiar arqueologia. Cada un d'ells es convertiria, en el futur, en un dels noms més importants de l'arqueologia anatòlica en cada una de les seves àrees. Tanmateix, com que tots estudiaven a Alemanya, l'arqueologia ecològica alemanya s'utilitzà tant en la teoria com en la pràctica d'excavació. Aquesta és encara la metodologia d'excavació present a l'arqueologia d'Anatòlia (KUBAN, 2003: 159). Turquia, després de fer la reforma universitària i de donar acollida a molts científics que escaparen del règim nazi, va rebre molts acadèmics que havien estudiat arqueologia i llengües antigues. D'altra banda, el 1936, l'Agència de Publicació de la Societat Històrica Turca començà a publicar la revista científica *Belleten*, que era la traducció turca de la versió anglesa.⁵

En el període següent, el pas de l'arqueologia d'Anatòlia a la ciència es va encreuar amb les necessitats energètiques de la República, i el 1968, sota la presidència de la METU (*Middle East Technical University*), equips turcs i estrangers portaren a terme excavacions i recerques a la regió de Keban, on es construïen pantans. Aquests treballs d'excavació, portats a terme per diferents «escoles» i amb mètodes diferents, són un dels passos més significatius de l'arqueologia d'Anatòlia. Els estudis realitzats des de disciplines diferents en zones que havien de quedar sota l'aigua es van convertir en un laboratori important per a formar estudiants, per a introduir mètodes nous i diferents, per a confeccionar inventaris patrimonials a regions específiques i per a millorar mètodes arqueològics. (ARSEBÜK, 1983: 73). En el mateix període, amb el projecte Çayönü, es donava un nou aspecte a la prehistòria d'Anatòlia, el concepte de treball interdisciplinari de Braidwood permetia

5. El significat de *Belleten* es pot traduir com a «bon lector».

més comunicació durant el procés d'interpretació de dades i el concepte que defineix el període neolític com una «societat productora d'aliments» o les «primeres societats de pobles productors» en un marc més teòric en si mateix va portar un punt de vista nou i diferent a la prehistòria d'Anatòlia (DURU, 2003: 194).

A mitjan anys seixanta, dos investigadors joves de la Universitat d'Istanbul començaren un estudi simultani, conscients dels canvis arqueològics a l'Amèrica del Nord. El llibre resultant, titulat *Arqueologia analítica*, fou publicat el 1965 i és probablement el primer a Turquia i a l'Europa de l'Est sobre Arqueologia Processual (KANTMAN i DINÇOL, EDS., 1969). Aquest llibre, que aparegué simultàniament al concepte de *Nova Arqueologia* a l'Amèrica del Nord, ha estat ignorat a causa de la jerarquia acadèmica que hi ha a Turquia i de la tendència a menystenir el jovent innovador. Aquest concepte jeràrquic que encara existeix a Turquia, malgrat el temps passat, provocà l'oblit del llibre per part de la societat.

Durant els anys setanta, Turquia inicià els treballs de construcció del nou pantà de Keban, i començà, després de 1980, una mobilització que aspirava a arribar a normes occidentals globals. Al cap de poc temps s'inicià un nou projecte de desenvolupament anomenat GAP (*Southeast Anatolia Project*), amb eslàgans com la producció hidroelèctrica, la irrigació de terres al sud-est d'Anatòlia i el desenvolupament de Turquia. Dins el marc d'aquests projectes de pantans, Turquia es convertí en un centre de recerca on molts arqueòlegs locals i estrangers feren excavacions, i una àrea on probablement l'Arqueologia Processual fou intensament aplicada, i fou una de les etapes més importants de la història de l'arqueologia turca. Les excavacions foren realment importants per a l'educació de molts estudiants, i també pel que fa a la documentació sistemàtica i interdisciplinària d'àrees que s'havien d'inundar (DURU, 2003: 193). Tanmateix la «imatge» que inspirà aquest intens estil de treball, explorat en l'arqueologia d'Anatòlia, impedí nous intents. Desafortunadament aquesta experiència aconseguida en excavacions de salvament és acceptada com a «veritat absoluta». Tot i que han passat trenta anys, encara no s'ha publicat cap edició extensa sobre les excavacions realitzades,

i els materials i els elements culturals que s'hi van trobar són encara a les lleixes polsegoses de museus regionals.

Després de l'any 1980 un petit grup d'arqueòlegs i investigadors procedents de diverses universitats va fundar l'ARU, fet que va permetre el Centre d'Estudis Arqueomètrics Turc, dirigit cooperativament per arqueòlegs i científics sota l'estructura de TUBITAK (ESIN, 1997: 64). Després de sis anys d'estudis, realitzats en jaciments pilot seleccionats, el projecte s'anomenà AKSAY, però acabà aviat a causa de la manca de finançament.

Actualment, cada any s'encarreguen més i més projectes d'excavació i recerca tant locals com estrangers. El nombre d'excavacions i recerques arribà l'últim any a 400. Gairebé un terç són realitzades per equips estrangers. A més d'excavacions angleses, americanes, espanyoles, franceses, alemanyes i japoneses, on s'apliquen mètodes diferents, hi ha també projectes multinacionals que inclouen excavacions turques i estrangeres, en les quals participen experts i investigadors de diverses regions del món.

Tot i que algunes persones ignoren els treballs d'Ian Hodder, un dels arqueòlegs teòrics vius més importants, a Çatalhöyük, aquesta excavació és alhora un fenomen on altres persones llancen una mirada furtiva. Un altre factor d'aquest fenomen és que Çatalhöyük és un dels jaciments més importants del món i que va estar pendent de ser excavat durant anys després que cancel·lessin la llicència a Mellaart el 1960. Tot dient «Çatalhöyük i jo ens fem viure l'un a l'altre», Ian Hodder ha donat una pista poètica sobre les sorpreses que els arqueòlegs d'Anatòlia trobaran a les noves excavacions de Çatalhöyük (HODDER, 1990: 20). Hodder defensa que el subjecte de l'arqueologia no és només l'«arqueòleg» en termes generals. Dins el marc d'una sèrie d'expressions teòriques, ell destaca el cas de Çatalhöyük, defensa la multivocalitat creada pel coneixement, la implicació, la creença política, l'interès, el significat, l'impacte, etc., que s'encreen en un assentament (figura 2). Naturalment és molt important per als arqueòlegs d'Anatòlia que aquest concepte estigui representat per un dels assentaments més importants d'Anatòlia i del món. Hodder, que ha estat criticat per molts arqueòlegs locals i estrangers que han treballat a Anatòlia i al mateix lloc d'ex-

cavacions de Çatalhöyük, serà més ben entès pels arqueòlegs d'Anatòlia i del món en el futur.

Per acabar, tampoc no hauríem d'oblidar que en l'educació arqueològica a Turquia no s'imparteixen cursos de filosofia o d'antropologia i que els estudiants es formen amb un sistema tradicional. Dins aquesta tradició, en la qual l'arqueologia s'entén bàsicament com fer excavacions, hi ha un model de «bon arqueòleg» basat a «executar bons treballs d'excavació» i, a causa d'això, en els darrers anys els estudiants són educats només en àrees d'especialitat a Turquia. Penso que serà més fàcil entendre de quina manera enfoquem les àrees d'especialitat, si els estudiants que s'eduquen en especialitats com l'arqueozoologia, l'arqueobotànica, l'obsidiana, el sílex, etc., obtenen suport complet en els processos d'aprenentatge d'aquestes disciplines a Europa i Amèrica del Nord.

Conclusió

Es qüestiona de moltes maneres diferents l'optimisme de les ciències modernes, basades en la Il·lustració, per la recerca de la «veritat». En debats que impliquen tant les ciències naturals com les socials, el «què» i el «com», l'investigador vol «saber» —la naturalesa i els mitjans del que s'ha de saber— ha començat ràpidament a ser part del camí científic cap al «saber». «L'autoreflexió», que aparegué primerament en la filosofia, trobà el seu lloc en altres ciències socials, i quan emergí en l'arqueologia, als anys noranta, esdevingué part d'aquest canvi (ERDUR I DURU, 2003).

Tanmateix, a Turquia, la «Il·lustració» s'acceptà d'una manera tan diferent que aquesta percepció, ràpidament ossificada, s'ha format amb una tendència que fa que els nous coneixements no puguin contenir una «veritat» més «absoluta» que els conceptes habituals.

Aquest concepte es pot alinear de la manera següent:

Informació fetitxista que es forma amb una classe d'empirisme que rebutja les aproximacions teòriques.

Elitisme epistemològic afectat per la tendència de diferències culturals totalitzadores i per l'heterogeneïtat de la societat com a «nació».

Política apolítica estatal en nom de la ciència.

Una definició de **cultura** que es nodreix del concepte d'evolució, de desenvolupament històric cultural i d'expansionisme.

Concepte d'història moderna progressiva que té tendència a envellir.

Tot i que l'arqueologia té un passat fonamental i reeixit a Turquia, també és correcte dir que els conceptes de «coneixement» que començaren als anys seixanta i que han sofert canvis a finals dels anys vuitanta ignoraren l'arqueologia a Anatòlia (ERDUR I DURU, 2003).⁶ En aquest sentit, el llibre titulat *Arqueologia, per què?, com, per a què?*, escrit per un col·lega i per mi, amb referència a la teoria de l'arqueologia a Turquia i per tal de respondre la pregunta «per què treballem en arqueologia?», ha estat considerat per alguns com un manifest a favor de l'arqueologia d'Anatòlia i, per d'altres, com un mal estudi que és ignorat pels arqueòlegs turcs convencionals. El lligam que l'arqueologia turca ha de tenir amb altres ciències socials per trencar la seva closca contribueix a definir l'arqueologia com una «àrea que produeix informacions relacionades amb el passat», supera el concepte que la redueix a una mera «pràctica d'excavació» i, alhora, pot expandir la definició en termes de com l'arqueologia pot contribuir a altres ciències socials. Com Ian Hodder va dir (HODDER, 2001), les dades arqueològiques poden contribuir a crear àmplies àrees de discussió per si mateixes i no com a arqueologia/arqueòlegs, historiadors o antropòlegs, perquè les dades arqueològiques són un procés a llarg termini i estan relacionades amb restes/evidències materials de la vida humana.

D'una banda, l'arqueologia a Turquia és dins les normes mundials en termes de pràctica d'excavació; de l'altra, però, i identificant-se amb l'«elitisme científic», els arqueòlegs no fan gaire res per incorporar el coneixement arqueològic a la vida diària i socialitzar-lo. Com a resultat d'aquesta introversió, el públic mostra indiferència i desinterès per l'arqueologia. En certa manera, els arqueòlegs es tanquen en el seu propi món, i

6. Mehmet Özdoğan manifesta que «l'arqueologia al nostre país té una relació de privilegi comparada amb altres branques de la ciència; no podríem fer sentir la nostra veu o esdevenir pioners en cap altra branca de la ciència com ho férem en arqueologia» (ÖZDOĞAN, 2001: 15).

principalment en el desig del poder acadèmic. Molt pocs arqueòlegs que treballin en l'excavació d'un assentament estan interessats en la gent que viu al voltant del jaciment. Els residents locals són part dels beneficis diversos de la presència d'aquests assentaments arqueològics. Encara que les excavacions arqueològiques són principalment oportunitats de feina per a gent del lloc, posen al descobert un potencial turístic i donen valor al terreny, a vegades els arqueòlegs són només uns desconeguts que de cop i volta arriben i excaven camps de la zona. L'actitud tradicional a Turquia no fa cap esforç per respondre les preguntes dels veïns. L'única gent amb qui els arqueòlegs comparteixen el que fan i com ho fan són els seus col·legues. Tanmateix, hi ha conflictes de poder fins i tot entre els mateixos arqueòlegs. Si un arqueòleg intenta escriure sobre l'excavació d'una altra àrea, la seva investigació no és apreciada pels «propietaris» d'aquella àrea. En altres paraules, tots els arqueòlegs se senten com «propietaris» de la regió on treballen i propietaris també del coneixement obtingut al jaciment. Aquest sentit de «propietat» causa molts problemes tant en l'àmbit de comunicació entre col·legues com d'interpretació i multivocalitat en la mateixa disciplina.

Com a resultat d'això, la mobilització de l'arqueologia a Turquia, que començà amb un viatge ràpid d'aprenentatge, s'allunyà de la teoria amb els cops militars de 1960 i 1980 i es convertí en un concepte en què l'arqueologia s'entén només com fer excavacions. Com que el sistema d'ensenyament superior fou inclòs sota l'estructura de l'Estat després de l'any 1980, s'inicià un període de tipus únic d'ensenyament universitari. Malgrat tot, i en contra d'aquestes condicions negatives, l'arqueologia a Turquia continua essent important com a pràctica d'excavació (ÖZDO AN, 1998). Només la Universitat d'Istanbul ofereix educació teòrica arqueològica al Departament de Prehistòria. Hi ha molts arqueòlegs que troben inútil la teoria i defensen que la riquesa cultural de la geografia en la qual vivim no necessita reflexions teòriques. És possible que els joves arqueòlegs que creuen en la tradició de la filosofia i l'antropologia i que en un futur recent completaran el seu doctorat en països occidentals tinguin un paper decisor per a restablir la pau en aquesta confirmada hostilitat contra la «teoria».

Abstract

Past, Practice and Theory of Turkish Archaeology

The process of archaeology to come on the scene as a discipline has progressed in similar ways almost in all countries. This led archaeology to be a special issue dealt in most of the discussions. Archaeology has been used either to finalize or win a discussion in an ethno-cultural arena or a religious arena or to achieve objective ambitions. The emergence process of the science of archaeology in Turkey, how it was affected by political turbulence, its present status in the frame of theoretical practices and excavation experiments will be discussed in the following article. The systematic archaeology practices started at the final era of the Ottoman Empire. Archaeology, the founder subject of the newly established nation state, became a distinguished science discipline at the early years of the Turkish Republic. Still, the Turkish archaeology could not undertake a predominant role in the ever changing definition of world archaeology.

In the current world order, where the post modern world dynamics have lost interest in the history, and where «yesterday» has been rapidly consumed, Western archaeologists –primarily Anglo-Saxon– have started to work on new theoretical approaches combining today and the past. While archaeology in Turkey stays far behind theoretical approaches, the lack of public's interest in the history, mostly results in the destruction of the cultural heritage. Unfortunately, the indifference of the people is fed by the elitist archeologists. The indifference of the government towards the science of archaeology and the cultural heritage; the educational system; political and nationalist approaches are factors determining the archaeology platform in Turkey.

Resumen

Pasado, práctica y teoría de la arqueología en Turquía

Desde que apareció en escena la arqueología como disciplina, el proceso ha avanzado de manera similar en casi todos los países. Esto ha llevado a la arqueología a ser un tema especial de debate en la mayoría de discusiones. La arqueología se ha utilizado tanto para aprobar definitivamente o ganar en discusiones de índole etnocultural o religiosa como para conseguir objetivos ambiciosos. En el

artículo se discute el proceso de emergencia de la ciencia arqueológica en Turquía, cómo se vio afectada por las turbulencias políticas, su estatus actual en el marco de las prácticas teóricas y su práctica de campo. Las prácticas arqueológicas sistemáticas iniciadas a finales de la era del Imperio Otomano. La arqueología, el sujeto fundador de la recién establecida nación estado, se convirtió en una distinguida disciplina científica en los primeros años de la República de Turquía. Aun así, la arqueología turca no pudo acometer un papel predominante en la cambiante definición de arqueología del mundo.

En el orden mundial actual, donde la dinámica posmoderna ha perdido interés en la historia y donde el «ayer» se ha consumido rápidamente, los arqueólogos occidentales —básicamente anglosajones— han empezado a trabajar en nuevos enfoques teóricos combinando el hoy y el pasado. Mientras la arqueología de Turquía está lejos de los enfoques teóricos, la falta de un público interesado en la historia provoca la destrucción de la herencia cultural. Desgraciadamente, la indiferencia de la gente se nutre de los arqueólogos elitistas. La indiferencia del gobierno hacia la ciencia arqueológica y la herencia cultural, el sistema educativo, la manera de enfocar la política y el nacionalismo son factores que determinan la plataforma arqueológica en Turquía.

Referències bibliogràfiques

- AFET. (1939). «Atatürk ve Tarih Tezi». *Belleten*, III/10, p. 243-246.
- ARSEBÜK, G. (1983). «Dünden Bugüne Arkeoloji». *Cumhuriyet Dönemi Türkiye Ansiklopedisi*. İstanbul: Geliflim Yayınlar, p. 66-75.
- DERIDA, J. (1978). «Structure, Sign and Play in the Discourse of Human Sciences». *Writing and Difference*. Routledge and Kegan Paul, p. 278-293.
- KANTMAN, S.; DİNÇOL, A. (ed.). (1969). *Analitik Arkeoloji*. İstanbul Üniversitesi Edebiyat Fakültesi Yayınlar.
- DURU, G. (2003). «Anadolu Arkeolojisi'nde Metrik ve Normatif Yaklaşımlar». *Arkeoloji: Niye?, Nasıl?, Ne için?* Dins: ERDUR, O.; DURU, G. (ed.). *Ege Yayınlar*, p. 193-199.
- ERDUR, O. (2003). «Bilginin De eri Sorunsal ve Türkiye'de Arkeoloji'nin Kofull ve Olaslıklar Üzerine». *Arkeoloji: Niye?, Nasıl?, Ne için?* Dins: ERDUR, O.; DURU, G. (ed.). *Ege Yayınlar*, p. 199-224.
- ERDUR, O.; DURU, G. (2003) (ed.). *Arkeoloji: Niye?, Nasıl?, Ne için?*. *Ege Yayınlar*.
- ESİN, U. (1997). «Arkeoloji». *Cumhuriyet Döneminde Türkiye'de Bilim « Sosyal Bilimler*. Türkiye Bilimler Akademisi.
- HODDER, I. (1990). *The Domestication of Europe*. Oxford: Blackwell.
- HODDER, I. (2001). «Introduction: A Review of Contemporary Theoretical Debates in Archaeology». Dins: HODDER, I. (ed.). *Archaeological Theory Today*. Oxford: Polity Press, Cambridge.
- HODDER, I. (2003). *Archaeology beyond Dialogue*. The University of Utah Press.
- KUBAN, Z. (2003). «Arkeoloji ve «deoloji», *Arkeoloji: Niye?, Nasıl?, Ne için?* Dins: ERDUR, O.; DURU, G. (ed.). *Ege Yayınlar*, p. 157-161.
- NIETZSCHE, F. (1969). *On the Genealogy of Morals and Ecce Homo*. New York.
- ÖZDEMİR, A. (2003). «Hayali Geçmiş: Arkeoloji ve Milliyetçilik 1923-194 Türkiye Deneyimi». *Arkeoloji: Niye?, Nasıl?, Ne için?* Dins: ERDUR, O.; DURU, G. (ed.). *Ege Yayınlar*, p. 7-26.
- ÖZLEM, D. (1995). «Felsefe Gelene i ve Aydınlanma». Dins: FİEN, S (ed.). *Türk Aydın ve Kimlik Sorunu*, İstanbul Ba lam Yayınlar, p. 205-214.
- ÖZBAFFARAN, M. (2002). «De iflen Geçmiş». *Atlas Dergisi, Say*, p. 113; p. 164-172.
- ÖZDO AN, M. (1998). «Ideology and Archaeology in Turkey». Dins: MESKELL, L. (ed.). *Archaeology Under Fire: Nationalism Politics and Heritage in the Eastern Mediterranean and Middle East*. London and New York: Routledge.
- ÖZDO AN, M. (2001). *Türk Arkeolojisinin Sorunlar ve Koruma Politikalar*. İstanbul Arkeoloji ve Sanat Yayınlar.
- ÖZDO AN, M. (2002). «Yazsız Zamanlar». Dins: KARUL, N. (ed.). *Arkeoatlas*, 1, p. 22-129.
- SHAW, W. (2003). «Eti Günefli Neyi Temsil Ediyor» *Arkeoloji: Niye?, Nasıl?, Ne için?* Dins: ERDUR, O.; DURU, G. (ed.). *Ege Yayınlar*, p. 33-40.
- SHENNAN, S. (1994). «Introduction: Archaeology approaches to Cultural Identity». Dins: SHENNAN, S. (ed.). *Archaeological Approaches to Cultural Identity*. London and New York: Routledge.
- ŞAHİN, H. (2004). *Troyablar Türk müydü? Troya Yayınlar*.
- SKLENAR, K. (1983). *Archaeology in Central Europe: The First 500 years*. Leicester University Press.

Gunes DURU és candidat a doctor pel Departament de Prehistòria de la Universitat d'İstanbul. Treballa en diferents excavacions del neolític des de l'any 1992. Centra els seus estudis en la neolització, en l'arquitectura neolítica i en els patrons d'assentament, així com en la teoria en arqueologia. És un dels editors del llibre *Arqueologia, per què?, com?, per a què?*, publicat a Turquia. És també representant júnior d'Àsia occidental a la WAC (Congrés Arqueològic Mundial).

Títol original: *Past, Practice and Theory of Turkish Archaeology*.

Traducció de Gemma Redortra.