

Transformacions històriques del paisatge a la vall del Congost (1850-2010)

Ponències
Revista del
Centre d'Estudis
de Granollers,
17 (2013), 179-188

Introducció

179

Aquest projecte de recerca té com a objectiu analitzar els canvis de les cobertes i usos del sòl, i la transformació del paisatge, a dos municipis de la vall del Congost (Figaró-Montmany i la Garriga) des de mitjan segle XIX fins a l'actualitat, tot analitzant els factors socioeconòmics que els han determinat, els impactes ambientals que han originat, i les pautes o recomanacions que se'n deriven per a una gestió més sostenible del territori i els seus recursos agroforestals. És un projecte d'història ambiental aplicada, que també es pot considerar una recerca socioecològica abordada des de la nova visió transdisciplinària de la sostenibilitat, que incorpora la perspectiva històrica per orientar millor la planificació i gestió del territori en el futur.

Fou seleccionat en la convocatòria de l'any 2010 dels projectes Batista i Roca (2010PBR00002) finançats per l'Agència de Gestió d'Ajuts Universitaris i de Recerca (AGAUR), i han participat en l'estudi Paul Warde (historiador ambiental de l'East Anglia University), Joan Marull (ecòleg, cap de l'àrea de Sostenibilitat de l'Institut d'Estudis Regionals i Metropolitans de Barcelona a la Universitat Autònoma de Barcelona), Francesc Coll (geògraf, membre del mateix Institut d'Estudis Metropolitans i Regionals de Barcelona), Natàlia Valldeperas (arquitecta i màster d'estudis del paisatge), Anna Ollés (estudiant de ciències ambientals a la Universitat de Barcelona) i Enric Tello (professor d'història econòmica de la Universitat de Barcelona), que n'ha estat el coordinador.

El treball s'emmarca en un projecte de recerca més ampli sobre la història ambiental dels paisatges agraris de la Mediterrània (lloc web: <http://www.ub.edu/histeco/p2/cat/>), que reuneix un grup interdisciplinari d'historiadors ambientals i econòmics, economistes ecològics, enginyers agrònoms i ecòlegs del paisatge, i que té com a objectius:

1. Caracteritzar els processos històrics a llarg termini dels canvis globals socioecològics experimentats pels paisatges agraris de la Mediterrània.
2. Especificar les principals forces motores d'aquests canvis en el paisatge agrari, tot relacionant els usos de l'energia, els nutrients o altres materials biofísics amb les formes predominants d'ús del sòl.
3. Identificar les principals forces rectores de dits canvis, com la propietat i tinença de la terra, la connexió amb els mercats, les relacions laborals, la distribució de l'ingrés, els conflictes socials o les polítiques públiques.
4. Avaluar l'impacte ambiental d'aquells canvis en els usos i cobertes del sòl, especialment des del punt de vista de l'agrodiversitat, la biodiversitat i la resiliència dels paisatges culturals.
5. Desenvolupar nous enfocaments i metodologies per a la història ambiental que ajudin a treure a la llum les relacions entre l'eficiència o ineficiència dels fluxos sociometabòlics, les pautes d'ús del sòl i el funcionament ecològic dels paisatges.

L'àmbit d'estudi

Els municipis escollits com a cas d'estudi es caracteritzen per haver experimentat, entre 1850 i l'actualitat, una transició socioecològica comuna des de la condició de viles o llogarrets rurals amb un fort component forestal i ramader, fins a la seva situació actual com a indrets de la Regió Metropolitana de Barcelona (RMB) situats a l'entorn del Parc Natural del Montseny i l'espai natural protegit dels cingles de Bertí. Al llarg d'aquesta trajectòria històrica, i atesa la seva relativa proximitat a la ciutat de Barcelona o altres nuclis fabrils de la plana del Vallès (Sabadell, Terrassa, Granollers, Mollet, etc.), tots dos municipis han experimentat un cert procés d'industrialització, amb la localització a l'àrea del Congost de petites indústries, principalment tèxtils, de construcció de mobles i de producció de lloses de pedra natural.

A la vegada, i pel fet de trobar-se sota la influència climàtica i hídrica del massís del Montseny, des de finals del segle XIX també esdevingueren llocs preferents d'estiueig per a les classes benestants

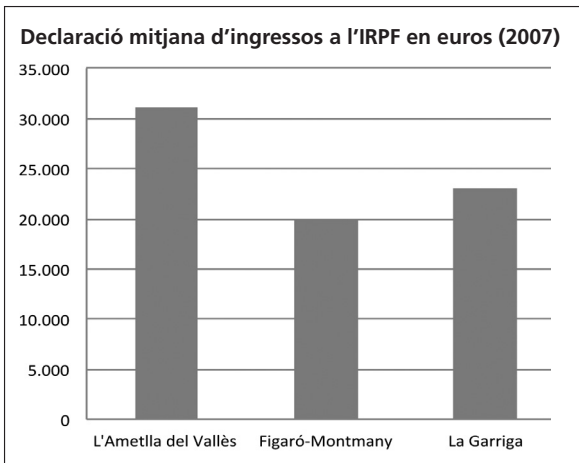
dels nuclis propers. L'assentament de colònies d'estiuejants acabats, i la conversió d'una part creixent de la població local en servidors domèstics, jardiners o proveïdors de serveis a les cases d'estiueig, va comportar durant un cert temps una considerable polarització social que no va estar mancada de recels i conflictes. Tanmateix, el ràpid creixement econòmic dels anys seixanta i primers setanta del segle XX també va estendre el fenomen de les segones residències cap a les classes mitjanes, o fins i tot treballadores. La manca d'ordenació territorial i la desaforada especulació urbanística pròpia dels darrers anys de la dictadura franquista va comportar una proliferació descontrolada de noves urbanitzacions de segones residències, algunes de menor preu i qualitat que les antigues colònies d'estiueig, i altres de tan elitistes o més encara, fins que la crisi econòmica dels anys setanta i vuitanta, la recuperació de la democràcia al govern autònom català i als ajuntaments, i el sorgiment d'un moviment ecologista o de defensa ambiental del territori, han permès començar a aturar el creixement residencial descontrolat i protegir els llocs muntanyosos més emblemàtics, com és el cas del Montseny i els cingles de Bertí.

Des dels anys vuitanta fins a l'actualitat, l'explosió de la mobilitat metropolitana, les successives bombolles immobiliàries, i la sortida de població jove amb menors ingressos des de les ciutats centrals cap als municipis de la segona corona a la recerca d'habitatges més assequibles, ha suposat la fi del paper d'aquests municipis com a llocs d'estiueig, la reconversió de molts habitatges de segona residència en residència principal, i una darrera onada de construccions residencials on encara han tendit a predominar les tipologies de casa unifamiliar aïllada o els petits condominis amb jardí i piscina comunitària.¹

Les dinàmiques socioecològiques esmentades han tingut trets diferents als municipis de la vall del Congost que constitueixen l'àrea d'estudi d'aquest projecte. Des de la primera meitat del segle XX la rellevància de la vila de la Garriga i el poble de Figaró-Montmany com a centres d'estiueig elitista va significar en aquests pobles un creixement de l'espai urbà més concentrat al voltant del nucli originari, i una menor proliferació desordenada d'urbanitzacions disperses durant els anys seixanta, setanta i vuitanta. Si bé aquest

¹ Enric Tello, «Changing course? Principles and tools for local sustainability», a Tim Marshall (ed.), *Transforming Barcelona*, Routledge, Londres, 2005, 110-225.

factor va comportar durant uns anys un augment de la polarització social entre vilatans i estiuiejants, en produir-se la reconversió de segones residències en primeres, la menor presència de trames urbanes de conurbació dispersa també ha permès evitar-hi més el perill d'una 'gentrificació' elitista, és a dir de crear àrees exclusives de residents benestants. De fet, és justament als municipis amb més predomini de l'habitatge dispers i menor existència d'un nucli clar de referència, com és el cas de l'Ametlla del Vallès, a la mateixa vall del Congost, on ara es dóna una concentració homogènia més important de residents de renda mitjana alta o alta. En canvi, la diversitat social és més àmplia, i la renda mitjana menor, tant a la Garriga com a Figaró-Montmany, on els darrers anys s'han establert més immigrants extracomunitaris. Tal com es pot observar al gràfic següent, a l'Ametlla del Vallès, la concentració homogènia de residents de renda mitjana alta o alta comporta que el nivell d'ingressos sigui un 35% superior que a la Garriga, i un 57% superior que a Figaró-Montmany:



Font: elaboració pròpia, a partir d'Idescat.

La reconversió dels pobles de la vall del Congost des de viles d'estiuieg amb una mica d'indústria, en nuclis de la segona corona metropolitana, on cada vegada viu més gent jove que treballa a Barcelona o altres urbs de la primera corona metropolitana, comporta tot un seguit de canvis socials i ambientals estretament relacionats amb la cohesió social interna de la comunitat. D'una

banda, l'elevada mobilitat laboral obligada —que als nuclis més petits s'afegeix a la mobilitat també obligada de la població escolar que no té un centre d'ensenyament secundari propi— comporta un cert risc de desarrelament i pèrdua d'identitat del lloc, si acaba esdevenint un mer suburbi dormitori. Tanmateix, i afortunadament, hi ha altres factors que poden contrarestar aquesta «síndrome del *commuter*», i n'és un la creixent presència de parelles joves amb fills petits. Excepte quan es tracta de famílies de classe alta o mitjana alta, que porten els fills a centres d'elit, l'escola primària esdevé un lloc molt important de socialització on es troben les famílies dels nouvinguts amb les del poble «de tota la vida», els immigrants extracomunitaris, etc. Que aquestes noves barreges generin més cohesió social i sentit de pertinença inclou o, al contrari, una «síndrome del NIMBY» exloent, depèn de l'acció social local i les polítiques públiques concretes que es desenvolupin en aquest context canviant.

L'experiència de la vall del Congost demostra que la consciència mediambiental i l'interès per la preservació del paisatge o els recursos naturals poden esdevenir un factor d'arrelament important per als nouvinguts, i ajudar a recrear una identitat local integradora que reforci la cohesió social i el compromís amb un futur més sostenible per a la comunitat. El municipi de Figaró-Montmany ha esdevingut, per exemple, un cas molt destacat de bones pràctiques ambientals i socials desenvolupades en tots els àmbits d'actuació municipal: la gestió de l'aigua, en relació amb la qual la cura de la riera de Vallcàrquera —que els estudis de l'ecòleg Narcís Prat per a l'Agència Catalana de l'Aigua han identificat com un dels ecosistemes fluvials en més bon estat ecològic de la RMB a l'inventari de masses d'aigua de Catalunya—, juntament amb la tasca comunitària de recuperació de fonts perdudes, i l'Ordenança d'estalvi d'aigua aprovada el 2004, han merescut un premi de Medi Ambient de la Diputació el 2007; la gestió de residus, en què la introducció de la recollida porta a porta i el foment del compostatge casolà han permès assolir un 78% de recuperació el 2009; l'ordenació del territori, amb un POUM que limita el creixement a l'entorn del nucli urbà i aposta per la rehabilitació del nucli antic amb el finançament obtingut el 2010 de la Llei de Barris, i la cura dels espais agroforestals amb la potenciació de l'agricultura ecològica a les masies, i el foment de la ramaderia extensiva per recuperar paisatges en mosaic i prevenir incendis forestals, en col·laboració amb els ajuntaments de l'Ametlla del Vallès, la Garriga, les Franque-

ses i Bigues i Riells. Totes aquestes iniciatives locals es caracteritzen per la combinació sinèrgica i transversal en l'acció política local, dins una visió comuna de l'avenç en comunitat cap a escenaris més sostenibles, on destaquen dos instruments: una Agenda 21 local protagonitzada per les entitats socials i ecologistes del poble, i la pràctica continuada del pressupost participatiu des del 2004, que el 2006 va merèixer el Premi a la Innovació Democràtica de la Generalitat de Catalunya (<http://www.elfigaro.net/>).

En contrast, la situació social i política als altres municipis veïns on la vall del Congost s'obre a la plana vallesana és força més complexa. Ho demostra, entre altres coses, la forta polarització d'opinions que ha provocat a la Garriga el projecte de planta de biomassa de les empreses GT Tamayo SA i Rebrot i Paisatge, SL.² Sense entrar en els arguments a favor i en contra d'aquesta planta concreta, el nostre projecte d'estudi comparteix la diagnosi dels experts en gestió forestal dels boscos mediterranis, prevenció d'incendis forestals, i foment de les energies renovables, que consideren les diferents possibilitats tecnològiques d'aprofitament energètic, bioquímic i agroecològic de la biomassa forestal (en plantes de cogeneració elèctrica, biorefineries verdes, *bio-char*, etc.) una eina imprescindible tant de la lluita contra el canvi climàtic com per a la restauració de paisatges en mosaic afavoridors de la biodiversitat.³

Objectius i primers resultats

El treball endegat ha permès la reconstrucció dels canvis d'usos i cobertes del sòl en els anys de 1850, 1950 i l'actualitat, i l'aplicació de mètriques d'ecologia del paisatge que permeten avaluar-ne la connectivitat ecològica i altres paràmetres de l'estat ambiental. Hi ha un aspecte concret d'aquesta avaluació socioecològica i ambiental que té una especial rellevància en el cas d'estudi de la vall del Congost: l'anàlisi de les masses boscoses, per diferenciar-les

² Vegeu el lloc web infobiomassa: <http://www.ctfc.es/infobio/>

³ Vegeu els articles de Josep Canadell, Jordi Camprodón, Antoni Ferrero i Teresa Baiges, Martí Boada, Josep M. Cabanas, Neus Puy, Santi Alier i Jordi Bartroli, al número 44 de la revista *Medi Ambient. Tecnologia i Cultura*. També el de Joan Marull i Enric Tello, «Eficiència territorial: la sinergia entre energia i paisatge», *Medi Ambient. Tecnologia i Cultura*, 46, pàg. 28-37; i Enric Tello, «Vint-cinc idees i algunes proposades per a una nova cultura del territori», al volum *La recerca local davant les problemàtiques del segle XXI. IV Espai Despuig*, Institut Ramon Muntaner, Coordinadora de Centre d'Estudis de Parla Catalana, Generalitat de Catalunya, Vilafranca del Penedès, 2008, pàg. 35-47.

en funció de la seva trajectòria històrica entre boscos recents de creixement espontani per abandonament d'anteriors zones de cultiu cerealícola o vitícola, o zones de pastura, i boscos força més antics que havien estat sotmesos a un intens aprofitament per obtenir-ne fusta, llenya, carbó vegetal i formiguers (un fertilitzant tradicional fet a base de llenya menuda, esporgada o brancatge forestal cremats als camps en petites piles cobertes de terra).

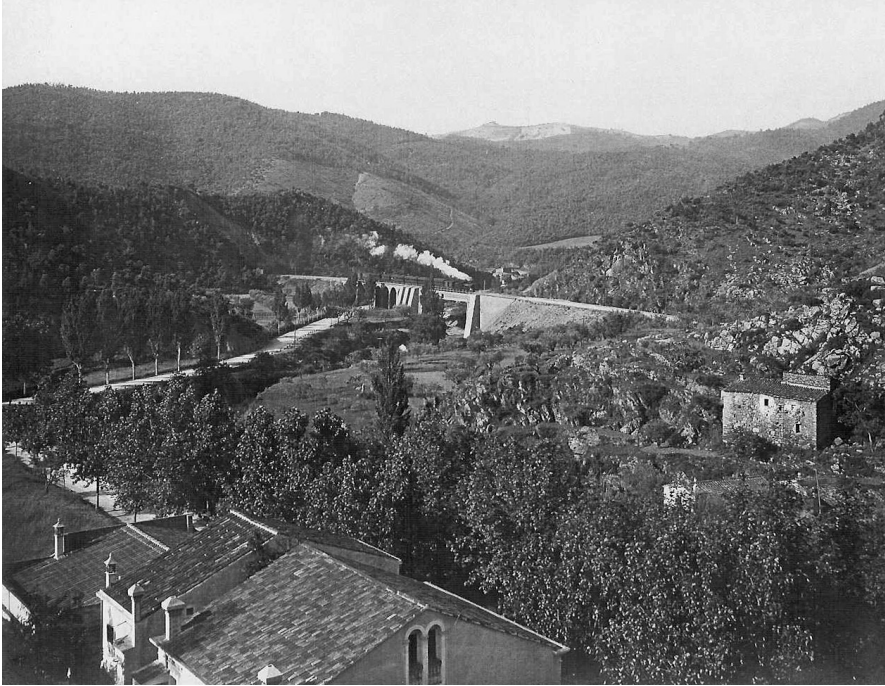
Entre els primers resultats cal destacar la digitalització i georeferenciació amb sistemes d'informació geogràfica (SIG) de diversos mapes cadastrals d'usos i cobertes del sòl, que han permès reconstruir l'evolució del paisatge de l'àrea d'estudi des de mitjan segle XIX fins a l'actualitat. Com a exemple, la taula següent ofereix els canvis en les cobertes del sòl al municipi de la Garriga:

Usos del sòl	ha			%		
	1854	1956	2005	1854	1956	2005
Bosc	568	892	1055	30,2	47,5	56,1
Matollars	67	77	103	3,6	4,1	5,5
Prats i herbassars	364	7	32	19,3	0,4	1,7
Conreu llenyós	57	217	88	3,0	11,5	4,7
Conreu herbaci de secà	88	342	176	4,7	18,2	9,4
Conreu herbaci de regadiu	221	187	8	11,8	9,9	0,4
Vinya	499	46	12	26,5	2,5	0,6
Urbà dispers	0	8	76	0,0	0,4	4,0
Urbà compacte	11	83	302	0,6	4,4	16,1
Infraestructures	6	20	29	0,3	1,1	1,5
Total	1880	1880	1880	100,0	100,0	100,0

Font: elaboració pròpia a partir de les fonts cartogràfiques esmentades al text.

Com es pot veure a la taula, els mosaics agroforestals tradicionals (1854) passen a ser progressivament substituïts per un augment important de la superfície urbana i de les masses forestals. Destaca la pèrdua dels sòls més fèrtils (conreus de regadiu) a les valls, ocupats pel desenvolupament urbà de la Garriga, i la reforestació de les serralades per l'abandonament dels usos agrícoles i ramaders tradicionals. Es produeix una progressiva pèrdua de la diversitat en les cobertes del sòl, acompanyada d'un notable descens en la

diversitat del paisatge. En el cas de Figaró-Montmany la pèrdua de paisatges en mosaic ha derivat principalment de l'abandonament de la ramaderia extensiva combinada amb l'explotació forestal i energètica del bosc, especialment durant la segona meitat del segle XX, com es pot observar en les imatges següents:



Entrada de la vall lateral de can Oliveres (els «sots ferèstecs») vista des de Figaró-Montmany al començament del segle XX.

Font: arxiu personal d'Enric Tello i de la Torre del Rellotge a Figaró-Montmany. La fotografia va ser feta probablement el mateix any que es va edificar aquesta Torre del Rellotge, tal com consta al diploma miniat que l'Ajuntament de Figaró-Montmany va donar al propietari, signat el 10 de novembre de 1908 per l'alcalde Josep Surribas i Barnils i cinc regidors, amb el text següent: «El poble de Figaró altament agrahit als especials beneficis que ha dispensat á la població en Joaquim Torres y Reixach instalant el magnífich rellotge de torra pera comoditat dels vehins, te'l gust d'espressarli per medi del present Diploma son ver afecte y coral agrahiment» (conservat actualment a la mateixa Torre del Rellotge).



La mateixa panoràmica de la imatge anterior en l'actualitat (fotografia: Enric Tello).

També s'han elaborat els mapes de connectivitat ecològica i s'han calculat els índexs corresponents. La connectivitat ecològica bàsica dels mosaics forestals és prou bona a la zona d'estudi, si bé es detecta un progressiu increment de l'efecte de les barreres antropogèniques (àrees urbanes i infraestructures) que poden comprometre aquesta connectivitat. Tanmateix, quan la dita connectivitat es calcula tenint en compte les diferents categories de mosaic, hom troba un descens en els valors a causa de la pèrdua de la diversitat de cobertes agrícoles i agroforestals a conseqüència dels processos d'abandonament rural de les masies i el procés de «metropolització» viscut des dels anys 1960 fins a l'actualitat. Aquest efecte té un impacte notable en els antics mosaics forestals i pecuaris inclosos als espais naturals legalment protegits, o fronterers amb la plana vallesana, atès que comporta una pèrdua de diversitat i ecotonia entre cobertes del sòl. Els resultats detecten àrees crítiques per preservar la connectivitat ecològica futura en els municipis de la Garriga i Figaró-Montmany, enfront de canvis potencials de les

cobertes del sòl (desenvolupament urbà i d'infraestructures). També destaquen la importància dels corredors fluvials com a espais de connexió vitals per mantenir els processos ecològics que tenen lloc en el paisatge.

En conjunt, queda ben palès que s'ha produït una notable pèrdua del paper connector exercit pels mosaics agroforestals, generada per dues forces que han actuat a les dues bandes de la vora de contacte ambiental que suposa el pas de la plana del Vallès a l'estreta gorja del Congost que s'obre pas entre els massissos del Montseny i els cingles de Bertí: la urbanització i l'abandonament rural. Potser gràcies a l'efecte del reg amb l'aigua del petit embassament de Vallfornès, un dels pocs llocs on es conserva un mosaic agroforestal viu que juga un important paper connector entre el Montseny i la plana vallesana és l'àrea agrícola i hortícola situada entre la Garriga i Cànoves i Samalús. Aquests resultats tenen fortes implicacions de cara a una futura gestió i ordenació del territori més sostenible i afavoridora de la biodiversitat.

Els resultats interpretatius més aprofundits s'aniran publicant en diversos articles que encara estan en procés d'elaboració, incorporant altres dades estadístiques, històriques o ecològiques, com ara les obtingudes als arxius històrics municipals corresponents (com els amillaments i censos ramaders de Figaró-Montmany), i la base de dades inicialment no prevista en el projecte sobre les localitzacions de 37 espècies d'orquídies mediterrànies identificades a Figaró-Montmany, que ha estat aportada pel naturalista Paul Wilcox. Aquesta cartografia de les orquídies resulta de gran interès com a bioindicador dels relictos de mosaic paisatgístic que encara perduren en certs vessants dels cingles de Bertí i el Parc Natural del Montseny. Fins a la dècada de 1960 aquests prats oberts de muntanya mediterrània havien estat zones de pastura entrellaçades amb boscos de carboneig. Amb l'abandonament de la ramaderia extensiva, la supervivència d'aquests hàbitats on viuen les orquídies està ara amenaçada per la reforestació descontrolada i la proliferació de senglars.

Enric Tello Aragay

*Catedràtic d'Història Econòmica
de la Universitat de Barcelona*