



# EL TROGLODITISME AL PENEDÈS: LES COVES D'ÚS INDUSTRIAL I HIDROLÒGIC

**GENER AYMAMÍ DOMINGO  
JOAN PALLARÈS-PERSONAT**

*En les 6enes Jornades d'Estudis Penedesencs celebrades l'any 1993 vam presentar una comunicació en la qual, sota el títol "El fenomen troglodític al Gran Penedès", establim una classificació atenent els diferents tipus d'ús humà de les cavitats penedesenques, confeccionant-ne una relació preliminar.*

*Després d'haver tractat monogràficament en anys anteriors les coves d'aprofitament estratègic i els santuaris troglodítics, en aquesta ocasió fem esment de les coves de les quals l'home ha explotat llurs recursos, ja siguin de tipus industrial, miner o hidrològic.*



## **EL TROGLODITISME AL PENEDÈS: LES COVES D'ÚS INDUSTRIAL I HIDROLÒGIC**

### **INTRODUCCIÓ**

En el treball presentat a les 6enes Jornades d'Estudis Penedesencs celebrades l'any 1993 s'establia una catalogació preliminar del trogloditisme al Penedès, distribuint les cavitats segons la utilització a què eren destinades. Un d'aquests apartats el constituïen les coves d'ús industrial-hidrològic.

El relleu característic de moltes zones del Penedès, en especial del massís de Garraf, format per roques sedimentàries carbonatades calcàries, especialment calcita, que han modelat el típic paisatge càrstic, ha proporcionat l'explotació per part de l'home, al llarg dels segles, de la calcita ( $\text{CO}_3\text{Ca}$ ), que, com la dolomita ( $\text{CO}_3\text{Ca} \cdot \text{CO}_3\text{Mg}$ ), subministra la calç ( $\text{CaO}$ ), element estabilitzant en la fabricació del vidre, que proporciona elasticitat i eleva el punt de fusió en relació a la quantitat emprada.

La fabricació del vidre, de manera artesanal, era una activitat força important a la comarca, que la mecanització, amb el conseqüent canvi del sistema de producció, ha relegat a un ofici en vies d'extinció. Tan sols uns topònims esparsos per la nostra geografia ens l'evocuen.

Alguns avencs foren descoberts precisament en la recerca de la calcita espàtica —la varietat més pura—, també anomenada "sal de

llop", perquè una vegada elaborada prenia un aspecte salí i perquè en aquests llocs es denotava la presència d'animals com el llop o la guineu —en certs indrets també se l'anomenava "sal de guineu"—, que hi acudien a la recerca del característic sabor, molt atractiu per molts animals.

Una altra utilització de tipus industrial de les cavitats, encara que molt bé podria pertànyer a l'apartat agrícola, és el conreu del xampinyó, que va ser molt freqüent en els anys cinquanta i seixanta.

Aquest tipus de sòl, que no permet la retenció de les aigües pluvials, ha fet que l'home se les hagi enginyat per construir recs, reguerots i bassiols, ja que hi ha una minsa possibilitat d'aprofitament hídic.

## **COVES D'ÚS INDUSTRIAL (O MINER)**

### **Avenc del Gravat I (Begues)**

Al fondo de Mas Grau.  
Emprat com a pedrera de "sal de llop".

### **Avenc del pla de Bassallacuna (Begues)**

Al Pla de Bassallacuna, a uns 300 metres de la dolina circular del mateix nom.  
Pedrera de "sal de llop".

### **Avenc Gruixut (Begues)**

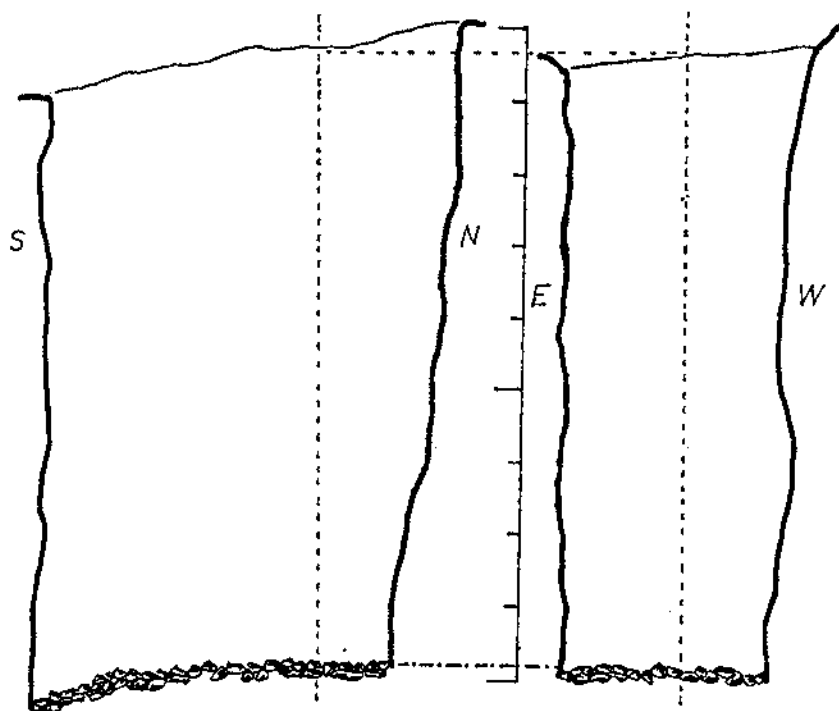
Ai pla de Bassallacuna.  
Pedrera de "sal de llop".

### **Avenc Prim (Begues)**

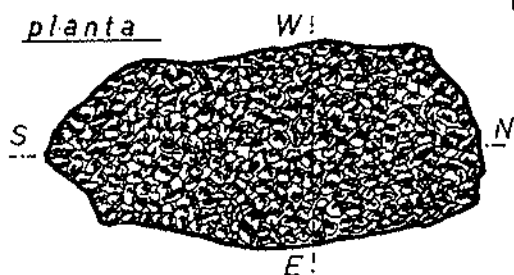
A poca distància de l'anterior.  
La cavitat es troba en una pedrera de "sal de llop".

### **Avenc Tapat de Mas Traval (Begues)**

Al fondo de la Troneda.  
La veritable boca es troba en el fons d'una pedrera de "sal de llop".



planta



0 m 4

B-01.06.10

top. J.Borrás

AVENC DEL PLA DE BASSA LLAGUNA

B.

Topografia de l'avenc del Pla de Bassallacuna publicada al  
Catàlego espeleològic del macizo de Garraf, de J. Borrás.  
Exemple de pedrera de "sal de llop".

### **Avenc de la Sal de Llop (Begues)**

A la regió de la riera d'Aigua, al sud de les Agulles.

No ha estat esmentat com a pedrera de "sal de llop" malgrat el nom que ostenta. La boca d'accés, d'uns dos metres, és més reduïda que en les altres cavitats explotades amb aquest fi, encara que aquest avenc està excavat en calcàries dolomítiques, que sembla ser el lloc idoni.

### **Avenc Colla del Pinxo (Begues)**

A prop de la urbanització Begues Park.

Petita cavitat de sis metres de fondària, la boca de 6 x 4 metres sembla ser que dona accés a una pedrera de "sal de llop".

### **Avenc del Pont de l'Escalat (Olesa de Bonesvalls)**

A prop del pla de la Creu.

Encara que ha estat esmentat com a pedrera de "sal de llop", la boca no presenta l'aspecte més idoni per a aquest afer i algunes notícies així ens ho indiquen.

### **Avenc del fons del Pou Sec (Olesa de Bonesvalls)**

A la capçalera del fondo del Moí.

Cavitat en la qual s'efectuà extracció de "sal de llop".

### **Avenc dels Esquirols o avenc de la Sal de Llop (Vallirana)**

Cavitat situada en el fondo de la Verdor.

El seu primer pou, de 25 metres, era conegut des d'antic per l'extracció de la calcita espàtica, fet que va motivar la localització de la gatera que dona accés als pous inferiors d'aquest complex sistema espeleològic de 180 metres de fondària.

### **Mines de la timba del Ralet (Sant Pere de Ribes)**

Al torrent de l'Espluga.

Cap als anys cinquanta es van allargar i obrir noves galeries que van utilitzar-se per al conreu del xampinyó.

### **Mines de Pontons (Pontons)**

Al costat de la riera del mateix nom.

Sembla ser que en la darrera etapa van tenir la mateixa utilitat que les anteriors.

### **Cova dels Xampinyons o del Lledoner (Cervelló)**

Petita cavitat situada al coll Verdaguer.

El seu interior va ser completament transformat, ja que es va aplanar per poder procedir al conreu de l'esmentat bolet.

### **Avenc de coll Verdaguer (Cervelló)**

Molt a prop de coll Verdaguer.

Pou de 7,60 metres de fondària, la base del qual és accessible a peu pla per una galeria que surt del camí. Sembla ser que ha estat explotat com a pedrera de "sal de llop".

### **Avenc Tapat (Cervelló)**

Petit pou de 2 metres de fondària explotat com a pedrera de "sal de llop", situat prop de coll Verdaguer.

### **Avenc dels Azimuts o del Vèrtex (Cervelló)**

Situat a uns 200 metres abans d'arribar al fondo de Sant Ponç i pel damunt del clot del Cocó.

Cavitat utilitzada com a pedrera de "sal de llop".

### **Coves de Can Rigol (Corbera)**

A l'agregat de l'Amunt.

Cavitats situades en una pedrera de "sal de llop".

### **Cova dels Xampinyons (Subirats)**

Cova d'uns 15 metres, el nom indica clarament la seva darrera utilització.

### **Avenc Snoopy (Subirats)**

Cavitat situada a uns 500 metres del coll d'Ordaí, que sembla ser que es tractava d'una pedrera de "sal de llop".

Actualment es troba tapat per escombraries.

### **Cova de la font de la Salut (Sant Martí Sarroca)**

Balma sense interès espeleomètric situada al costat de la font homònima. Cal ressaltar que, per les marques observades al sòl, sembla ser que fou emprada com a pedrera.

## **COVES D'APROFITAMENT HIDROLÒGIC**

### **Pou de Can Jaques (Begues)**

Al pla de Can Jaques.

Avenc utilitzat antigament com a pou, ja que reté l'aigua a l'interior, producte d'una impermeabilització motivada per un dipòsit d'argiles.

### **Pou de les Agulles (Begues)**

Situat a la carena nord de la serra de les Agulles.

Es tracta d'un fenomen càrstic fossilitzat que, com l'anterior, a causa d'un revestiment argilenc reté l'aigua, per la qual cosa fou emprat com a pou.

### **Els Covarrons (Sitges)**

Situats entre el pla de la Senyal i el fondo de les Coves.

Petites cavitats on s'han excavat petits bassiols per aprofitar els degotalls del sostre.

### **Balma del Noguer (Castellet i la Gornal)**

Cavitat de difícil localització, situada a la riba esquerra del torrent de la font de l'Alzina o del Noguer.

S'esmenta que se n'aprofitava l'aigua dels degotalls mitjançant un rec obert artificialment fins en una bassa, i que era lloc molt concorregut pels habitants de la propera masia de Can Balaguer, ja que hi anaven a omplir els càntirs.

Aquests elements actualment ens han estat molt difícils d'apreciar a causa de l'abandó i per l'esponerosa vegetació que l'envolta.

### **Cova del Llambeig (Castellet i la Gornal)**

Al fondal del mateix nom.

Cavitat amb bassiols per recollir-hi l'aigua dels degotalls i, com l'anterior, de difícil localització.

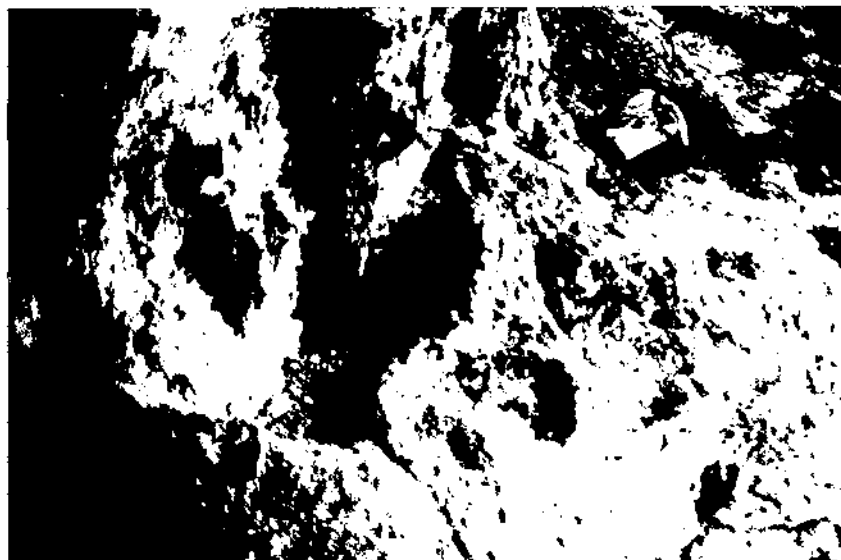
### **Cova dels Bassiols (Castellet i la Gornal)**

Sota de Can Balaguer i amb característiques idèntiques a l'anterior.

### **Cova de la Pedrera o balma de la Pica (Sant Martí Sarroca)**

Al marge dret de la riera de Pontons i gairebé enfrontada a l'absis de l'església romànica de Sant Martí.





*Bassiol de la cova de la Pedrera (Sant Martí Sarroca).*

Es tracta d'una balma allargassada on s'observa una canalització que du l'aigua d'un minso degotall cap en una pica, entallada a la roca, que mesura 90 x 30 cm i 10 cm de fondària.

### **Coves de Can Castellví i Can Ximet o coves de la Vall (Olèrdola)**

Són, sens dubte, el conjunt troglodític més remarcable del Penedès. Estan situades al costat de les esmentades masies.

Entre els diferents vestigis que ens parlen d'una antiga i prolongada ocupació cal esmentar l'existència de diversos dipòsits per a líquids.

### **Cova de l'Ametlló (Olèrdola)**

Actualment la cova està tapiada. A la boca hi ha una font amb la data 12-2-1926 i se n'ha arranjat l'accés.

### **Avenc del Pèlag (Vallirana)**

A la urbanització del mateix nom. A pocs metres de l'entrada hi ha una paret d'obra per retenir l'aigua de l'escorrentiu.



*Font i safareig del Balç de Fontanilles (Santa Maria de Miralles).*

### **Cova de les Piques o cova del Corral**

Cavitat esmentada en el *Butlletí de la Biblioteca del Museu Balaguer* de Vilanova corresponent a l'any 1982. Pel topònim se'n poden intuir les funcions.

### **Fontanilles**

Amb aquest topònim trobem diverses cavitats, generalment petites balmes on brolla una font o bé se n'aprofiten els degotalls, tot excavant-hi piques o bassiols.

A tall d'exemple esmentem les del Corral Nou, a Olivella; Olèrdola; Santa Maria de Miralles; Montmeil; Masliorenc i el Vendrell, entre altres.

A causa que els mitjans que tenim a les mans per a la catalogació de les cavitats són l'ajuda bibliogràfica, força disseminada en publicacions de tot tipus, el comentari que ens fan arribar companys i amics i l'observació personal, aquesta relació és susceptible de modificacions i ampliacions.