

UNA ESTELA FUNERÀRIA
A L'ESTUDI VIDAL DE SITGES
(GARRAF)

**JOAN MENCHON I BES
PETER RIUS MAY**

Presentem un breu article sobre una estela funerària que es conserva a l'Estudi Vidal de Sitges. Es tracta de la segona peça que coneixem a la zona del Penedès i Garraf. La primera va ser presentada a les 7enes Jornades i es localitza a Sant Martí Sarroca

UNA ESTELA FUNERÀRIA A L'ESTUDI VIDAL DE SITGES (GARRAF)

INTRODUCCIÓ

Les esteles funeràries discoïdals, tema estudiat a bastament en força punts del continent europeu, ara comença a ser conegut a les comarques catalanes. Estudis encetats els darrers anys mostren una forta presència d'aquestes senyalitzacions de tombes d'època medieval a les comarques meridionals i les terres de Ponent.

Darrerament comencem a tenir dades d'aquestes senyalitzacions en altres punts de la geografia catalana, com el Pirineu, Bages, i darrerament al Penedès i Garraf, cas de Sant Martí Sarroca (MENCHON/RIUS, 1995) o l'estela de l'Estudi Vidal de Sitges, que aquí presentem.⁽¹⁾

L'estela funerària és un objecte destinat a senyalitzar un enterrament i que es realitza sobre un suport més o menys durable: fusta, ceràmica, pedra.

Segons el Prof. Riu (1982), a Catalunya durant els segles X i XI, els enterraments eren sovint senyalitzats amb esteles de tipus rectangular, però a partir dels segles XII i XIII predominen les discoïdals, que perduren en alguns llocs, com Euskadi, fins al segle XIX (BARANDIARÁN, 1981). La davallada de la seva utilització hauria de relacionar-se, tal vegada, amb nous usos funeraris: nínxol, creu, estela tabular, vasos funeraris dins les esglésies..., i el trasllat dels cementiris fora vila.



Figura 1: Anvers de l'estela (autor P. Rius).



Figura 2: Revers de l'estela (autor P. Rius).

Si ens referim a les esteles discoïdals, podrem diferenciar, almenys en teoria, dues parts: el peu, que serveix per clavar la peça, i el cap o disc, part visible on trobarem les decoracions.

La majoria d'esteles es troba fora de context. N'hi ha ben poques *in situ*: senyalitzant encara les tombes. La majoria apareix reaprofitada, o abandonada, algunes en museus. Moltes han desaparegut o s'han fet malbé i no poques han estat robades i venudes o són en mans d'especuladors.⁽²⁾

L'ESTELA DE L'ESTUDI VIDAL DE SITGES

La peça que ara presentem es conserva en la sala d'exposicions coneguda com Estudi Vidal, al centre de Sitges. Es tracta d'una peça sencera, la fitxa de la qual és la que segueix:

INVENTARI: CAT 14.07 SIT 01.⁽³⁾

UBICACIÓ ACTUAL: Estudi Vidal de Sitges.

PROCEDÈNCIA: hom suposa que procedeix de l'església de Sitges.

ALÇADA TOTAL: 74 cm.

DIÀMETRE DISC: 33 cm.

GRUIX 1: 9,5 cm.

GRUIX 2: 10 cm.

GRUIX 3: 11 cm.

COLL: 20 cm.

AMPLADA PEU: 30 cm.

MATERIAL: pedra calcària.

CONSERVACIÓ: es conserva sencera, en bon estat, tot i que al revers hi ha algunes exfoliacions de la pedra.

TIPOLOGIA CAP: discoïdal.

TIPOLOGIA PEU: de costats rectes, amb un eixamplament a la base.

DECORACIÓ CARA A: creu grega aixecada o llatina, dins una bordura simple, al coll es veu una incisió que interpretem con la lletra J i al seu costat se n'insinuaria una altra, però es troba perduda.

DECORACIÓ CARA B: cap.

DECORACIÓ PERFIL: cap.

TÈCNICA CARA A: baix relleu pla, al centre del disc, punt de compàs, marques de punxó.

TÈCNICA CARA B: cap.

TÈCNICA PERFIL: marques de tallant de dents.

BIBLIOGRAFIA: inèdita.

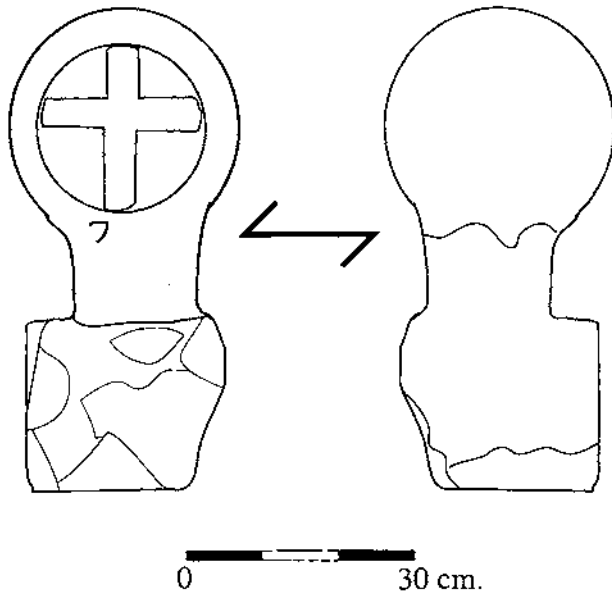


Figura 3: Dibuix de l'estela (autor J. Menchon).

PARAL·LELS I CRONOLOGIA

La peça presenta unes característiques tècniques, tipològiques i decoratives similars a les esteles que coneixem a la Catalunya Nova. El tipus de suport lapidi, pedra calcària, permetria en principi que el canter pogués treballar la peça sense gaire inconvenients, però en aquest cas s'observa un treball més aviat matusser: a partir de l'eix longitudinal de l'estela, s'aprecia com el peu és en posició excèntrica.

A la cara decorada es pot veure el relleu pla utilitzat i les traces de les eines de picar fi, en aquest cas punxó, tallant de dents en el perfil. En canvi, en la base que hi ha sota el peu s'aprecia un treball molt més matusser, basat en alguns cops d'escoda i maceta per treure volum a la peça, sense cap altra acció, car es tracta d'una part que aniria colgada.

Quant a la decoració, el tipus de creu grega aixecada o quasi llatina, no és estranya en les peces catalanes d'època medieval

(MENCHON, 1990). Ara bé, la inscripció J [-] ens fa pensar que es tracta d'una peça més moderna, com els casos d'alguns epígrafs de Santa Maria de Talló, a la Cerdanya (GALLART *et alii*, 1995) o altres casos de les comarques de la Catalunya Nova (MENCHON, 1991). D'altra banda, l'existència d'una base per sota del peu i una inscripció al coll porten a suposar que la peça en el seu lloc originari es mostraria amb el peu, com succeeix en esteles de cronologia més moderna. A l'edat mitjana bàsicament ens trobem amb esteles sense decoració al peu, i més modernament aquest es decora i no s'enterra, com passa en el cas que ens ocupa (cfr. BARANDIARÁN, 1981; AGUIRRE, 1991).

NOTES

- (1) Agraïm a Magí Miret, Xavier Miret, Bebe Montaner i l'Ajuntament de Sitges les facilitats brindades per poder estudiar l'estela.
- (2) Davant aquesta situació, de desconeixement i desprotecció de les esteles catalanes, es creà l'Arxiu d'Esteles Discoidals dels Països Catalans, en el si del Centre de Documentació sobre Cultura Popular / Carrutxa de Reus. La seva intenció és catalogar, estudiar i potenciar la valoració d'aquests objectes arqueològics. La seva seu és al Centre de Documentació sobre Cultura Popular / Carrutxa, plaça del Mercadal 16, 3r pis, 43201 Reus (Tarragona), tel. 977 34 09 28.
- (3) Per a l'inventari de les peces s'aplica un sistema alfanumèric en el qual s'especifica la comarca i municipi d'on procedeix pel sistema establert per l'Institut Cartogràfic de Catalunya. En aquest cada comarca té un número de codi, i també cada municipi. Al Garraf li correspon el 14 i a Sitges el 07. Les sigles de cada peça seran doncs: CAT (abreujament de Catalunya) + numeral de la comarca + núm. del municipi + abreujament del municipi + número d'estela. En aquest cas seran CAT 12.145 MAR + núm. estela. (Vid: *Mapa topogràfic de Catalunya*. 1:250.000. Barcelona, Departament de Política Territorial i Obres Públiques, Institut Cartogràfic de Catalunya, 1983). En donar les mides de les peces hem adoptat el següent codi: en el cas que la mida sigui d'una part trencada i que podem reconstruir, la posem entre parèntesi (x); en el cas que no es pugui s'acompanya d'un interrogant i un signe de sumar (x+?). Gruix 1 és la mida del gruix de la peça a l'alçada del cap, Gruix 2 al coll i Gruix 3 al peu (MENCHON, 1993).

BIBLIOGRAFIA

- AGUIRRE, A. *Estelas discoideales de Guipúzkoa. Origen y significado*. Donostia 1991.
- BARANDIARÁN, J. M. *Estelas discoideas del País Vasco*. San Sebastián, Editorial Gran Enciclopedia Vasca, 1981, 3 vols.
- Les esteles discoïdals 1993*: MENCHON, J.; TEVAR, A (editors); *Les esteles discoïdals dels Països catalans, estat de la qüestió. Reus 9 i 10 de gener de 1988. Actes d'estudi sobre les esteles discoïdals*. Reus, Carrutxa/Centre de Documentació sobre Cultura Popular 1993.
- GALLART, J.; MENCHON, J.; MERCADAL, O.; SUBIRANES, C. «Aportació a l'estudi de les esteles medievals del Pirineu, peces de pedra i talló (Bellver de Cerdanya, la Cerdanya)». *X Col·loqui Internacional d'Arqueologia de Puigcerdà. Cultures i Medi. De la prehistòria a l'edat mitjana. Homenatge al Professor Jean Guillaime*, 10-12 de novembre de 1994. Puigcerdà, 1995, pàgs. 681-688.
- MENCHON, J. «Tipologia de las cruces en las estelas funerarias de la Conca de Barberà (Tarragona)». *Signalisations de Sépulture et stèles discoïdals, Vè - XIXè siècles. Actes des Journées de Carcassonne*, Carcassonne, Centre d'Archéologie Médiévale du Languedoc 1987 (1990), pàgs. 155-176.
- . «Les esteles funeràries discoïdals en època moderna. Alguns comentaris». *Fuils de Treball. Carrutxa*, segona època, núm. 1, pàgs. 135-150.
- . «Aspectes metodològics i terminològics al voltant de l'estela discoïdal». *Les esteles discoïdals 1993*, pàgs. 51-75.
- MENCHON, J.; RIUS, P. «Una estela discoïdal a Sant Martí Sarroca». *Miscel·lània Penedesenca XX- 1994*, Comunicacions en les 7enes Jornades d'Estudis Penedesencs, Sant Sadurní d'Anoia 3-4-5 de juny de 1994, vol. II El Penedès, 1995, pàgs. 221-228.
- RIU, M. «Alguns costums funerals de l'edat mitjana a Catalunya». *Necrópolis i sepultures medievals de Catalunya*. «Acta/Mediaevalia» annex I. Barcelona, pàgs. 29-57.