

# LES ESGLÉSIES TROGLODÍTIQUES DEL PENEDÈS

**GENER AYMAMÍ I DOMINGO  
JOAN PALLARÈS-PERSONAT**

*Fa dos anys, en el decurs de les 6enes Jornades d'Estudis Penedesencs, vam presentar una comunicació que, sota el títol de «El fenomen troglodític al Penedès», tractava de les cavitats d'aquest tipus de què teníem notícia.*

*Des de llavors fins ara el nombre de coves en el nostre arxiu ha augmentat, gràcies sobretot a les informacions i comentaris que ens fan arribar companys i amics. Així, l'any passat, en la comunicació en què tractàvem exclusivament des fenòmens espeleològics emprats com a lloc estratègic, la relació va augmentar en deu cavitats més.*

*La comunicació d'enguany tracta de les coves o balmes penedesenques que aixopluguem capelles o ermites.*



# LES ESGLÉSIES TROGLODÍTIQUES DEL PENEDÈS

## INTRODUCCIÓ

La relació entre l'home i el mitjà subterrani al llarg del temps ha estat estudiada per diversos autors i des de diferents punts de vista. Si en un començament l'ocupació humana de les coves és degué a la necessitat de trobar un recer en el rigorós clima de la segona part del Würm antic, aquells neandertals també hi trobaren un lloc de fàcil defensa enfront de feres i perills. Això donaria antigues coves que serien considerades com a llocs sacres, residència dels avantpassats i de les deïtats, i que serien l'origen del riquíssim i variat folklore que avui encara perviu.<sup>(1) (2)</sup>

Aquesta sacralització de les cavitats, de l'enigmàtic món subterrani, va ser assimilat pel cristianisme, i a casa nostra són nombroses les referències a troballes de verges en coves. Montserrat, Núria, Montgrony, Rocacorba o la penedesenca de Foix en són alguns exemples. Després, generalment al mateix indret de la troballa, es bastí una ermita o un santuari, que, en molts casos, sense abandonar-se al culte, ha arribat fins als nostres dies.

Pel que fa al Penedès, hem constatat l'existència dels santuaris troglodítics que esmentem a continuació.



*Sant Salvador de la Balma. Pontons.*

## **SANT SALVADOR DE LA BALMA (PONTONS)**

Aquesta capella citada per diversos autors<sup>(3) (4) (5) (6) (7)</sup> és a prop del molí de Baix, avui casa de colònies de Penyafort. A grans trets podríem dir que és adossada en una balma i aprofita la roca com a absis. La porta, a la façana nord, és de mig punt adovellada i a l'interior hi ha arcades de punt d'ametlla, una finestra d'espitllera, i en el sostre de volta de canó es conserva, curiosament, l'empremta de l'encanyissat del *xindri*, que era la carcassa provisional de fusta que servia per rebre les dovelles en la construcció d'una volta.

A uns metres hi ha una esberla en la roca que hauria de servir com a habitatge de l'ermita, ja que hi ha una fornícula excavada i altres mostres d'aprofitament. Al fons d'aquesta cova es troba una comunicació amb la part superior de la cinglera, per mitjà de l'anomenat avenc del Ral.

Un pany de muralla tancava aquest petit clos, restes de la qual encara es poden veure, així com els encaixos de la porta, que junt amb el difícil accés convertia aquest lloc en un indret gairebé estratègic.

Com a dates més representatives de la capella citem l'any 1319 en el qual s'esmenta per primera vegada.

El 1508 queda consignada en una visita pastoral.

A la meitat del segle XVIII es concedí permís per captar a la rodalia per al sosteniment del temple.

El 1777 consta que la capella era dels pares bernats del castell de Pontons.

Ja sia catalogada com a romànica per alguns estudiosos o situada en temps menys tardans, atansant-se a les referències documentals, per d'altres, Sant Salvador constitueix un exemplar únic al Penedès.

Actualment està sense culte.

## **SANT JULIÀ - NOM POPULAR SANT DOMÈNEC (SANT PERE DE RIUDEBITLLES)**

Sembla ser que existia, pels voltants de l'any 1000, una petita capella excavada al costat del riu, de la qual avui no en resta cap



*Sant Julià. Sant Pere de Riudebitlles. Original cedit per Arxiu Gavín i Arxiu Sansalvador.*



*Cova de la Verge, a sota del castell. Torrelles de Foix.*

vestigi, ja que els esllavissaments del terreny primer i les riudes després l'han esborrat completament.

En una fotografia publicada a l'inventari d'esglésies d'en Gavín,<sup>(8)</sup> que data de l'abril de 1977, es mostra part de l'absis en runes.

Llorach<sup>(9)</sup> en la seva publicació de l'any 1983 comenta: «Sols es pot veure l'absis encastat a la roca amb un nínxol al mig i un tros de mur amb l'arrancada de la volta de canó, fet en reble i d'una forma bastant barroera. [...] Per la forma de l'obra que resta sembla ésser del segle XI.»

Remetem tanmateix a aquest autor pel que fa a les referències documentals.

Ningú s'explica per què s'edificà una capella en un lloc tan insegur, a no ser que fos amb caràcter eventual o de tipus votiu.

## **COVA DE LA VERGE (TORRELLES DE FOIX)**

Es tracta d'una cavitat situada sota l'església romànica de Santa Maria de Foix, d'uns 15 metres de llargada per uns 4 d'amplada i uns 5 d'alçada.

Aquesta petita cavitat s'inclou dintre de les llegendes de les marededús trobades.

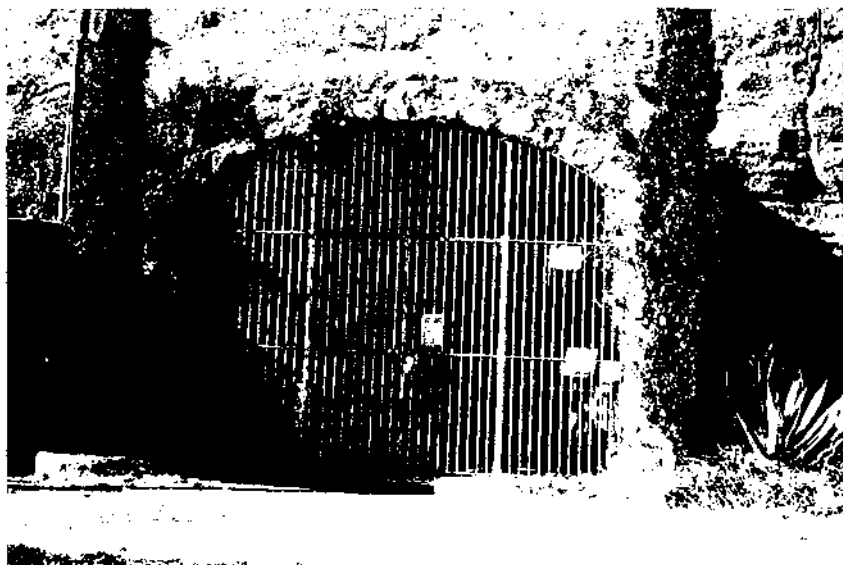
Juntament amb la restauració de l'església, acabada l'any 1987, es va netejar el camí d'accés a la cavitat. En una fotografia de l'any 1980 l'entrada és tapada per la terra, i s'arranjà l'interior col·locant-hi una rèplica de la imatge. L'original de fusta de tradició romànica va ser destruïda durant els fets de 1936-39.<sup>(10)</sup>

## **COVA DE SANT PAU (VILAFRANCA DEL PENEDE'S)**

Encara que es tracta d'una cavitat artificial, per la seva importància, creiem necessari que figuri en aquesta relació.

És situada a dalt del turó de Sant Pau.





*Turó de Sant Pau. Vilafranca del Penedès. Capella de Sant Pau.*

Pel que fa a la seva història, extraiem de les publicacions d'en Josep M. Masachs<sup>(11)</sup> les següents notes.

Sembla que al segle XVI hi havia una capella a dalt del turó, substituint-ne una que sembla datar de l'any 1392, que estaria en la falda de la muntanya, cara a sol ixent, i que hauria resultat insuficient.

Aquesta nova capella era encerclada per un ampli baluard amb dos portals d'entrada i amb habitatge per a l'ermità i una sala-menjador. Per les fotografies antigues que hem vist publicades, devia semblar, més aviat, una casa de pagès que un edifici religiós.

L'ermità que vivia del conreu de les terres pròpies de la capella, a més a més del ramat que tancava sota l'explanada del turó, com a resultat de la desamortització, es veié obligat a abandonar-les en ser venudes juntament amb altres béns de la capella, i així, sense guardià, l'edifici s'anà enrunant a poc a poc.

No sense enrenou s'optà per obrir una cova de forma artificial per bastir-hi la nova capella, la qual s'inaugurà el 25 de gener de 1910.

Arreu es veuen els forats deixats pel primitiu edifici, encara que no es descarta que n'hi puguin haver d'anteriors, possiblement d'algun assentament d'època medieval.

El turó ha estat emprat, en època moderna, com a pedrera, i encara són prou visibles els senyals.

Afegim que l'edifici actual dels curadors de la capella és sota la plana d'accés i en part és construït sota el rocam. Esdevé per aquest motiu una mostra més de trogloditisme, i per la descripció anterior molt bé podria correspondre al lloc on l'ermità tancava el ramat sota l'explanada del turó.

## BIBLIOGRAFIA

- (1) DE LA VEGA I G. Josep. «Contribució catalana a l'inventari de les probables coves santuari ibèriques» a *Fonaments*, núm. 6. Curial Edicions Catalanes. Barcelona 1981, pàg. 171.
- (2) PALLARÈS-PERSONAT, JOAN. «Les llegendes de les coves de Catalunya», a *I Jornades de Literatura Excursionista Memorial Josep Iglésies i Fort*. Unió Excursionista de Catalunya de Barcelona 1988, pàg. 83.
- (3) LLORACH I SANTIS, Salvador. *El Penedès durant el període romànic*. Sant Sadurní d'Anoia. 1983, pàg.158.
- (4) *Catalunya Romànica*, vol. XIX. Fundació Enciclopèdia Catalana, S.A. Barcelona 1992.
- (5) CRUANYES I OLIVER, Esteve. *Esglésies romàniques del Penedès*. Institut d'Estudis Penedesencs, 1994, pàg. 42.
- (6) BURON, Vicenç. *Esglésies romàniques catalanes, guia*. Artestudi Edicions. 1977, pàg. 43.
- (7) VIRELLA I BLODA, Joan. «Sant Salvador de Pontons», a *Olerduiae*, núm. 11. 1980, pàg. 12.
- (8) GAVÍN, Josep M. *Inventari d'esglésies*. Vol. 10. Arxiu Gavín. Barcelona. 1981.
- (9) LLORACH, *Op. cit.*, pàg. 73.
- (10) AYMAMÍ, Gener. «Contribució al coneixement espeleològic de l'Alt Penedès, 11ena nota», a *Excursionisme*, de la UEC, juny 1988.
- (11) Notes i Fonts històriques. Vilafranca 1991.