

# EL FONDAL DE VALLDELLÓS (MEDIONA, ALT PENEDEÈS): UN NUCLI EREMÍTIC-CULTUAL EN COVA DEL S. V

JOAN-MANUEL COLL I RIERA  
JOSEP-A. MOLINA I VALLMITJANA  
JORDI ROIG I BUXÓ

*El fondal de Valldellós està situat en el terme municipal de Mediona. Ha estat un indret conegut des de fa dècades per l'excursionisme, primer, i per l'arqueologia més recentment. Hi destaquen un seguit de cavitats o forats, dins els quals han estat trobats un bon nombre de materials arqueològics corresponents a diversos períodes històrics.*

*En aquesta comunicació s'analitzen els materials de cronologia tardoromana: ceràmiques DSP, material de vidre i metall, etc.*

*S'observa, pel que fa al material ceràmic, una preponderància de peces de vaixel·la fina d'importació, enfront d'una total absència de les de cuina.*

*Així, el tipus de material aparegut, juntament a les característiques orogràfiques de l'indret, gens apte per establir-hi un hàbitat estable, ens duen a pensar en aquest indret com un nucli eremític-cultural en cova del segle V.*



# **EL FONDAL DE VALLDELLÓS (MEDIONA, ALT PENEDEÈS): UN NUCLI EREMÍTIC-CULTUAL EN COVA DEL S. V**

## **SITUACIÓ GEOGRÀFICA**

El fondal de Valldeollós esta situat en el terme municipal de Mediona (Alt Penedès), a la cara nord o obaga de la serra de Font-rubí, en el tram conegut com els «plans de Font-rubí» o la «serralada del Bolet». La seva localització geogràfica és de 41° 27' 30" de latitud Nord i 1° 37' 06" de longitud Est, essent CF846906 les coordenades UTM.

## **ANTECEDENTS**

La zona tractada aquí, amb el nom de fondal de Clivelleres, apareix ja citada en itineraris excursionistes (com el del Centre Excursionista «Rafel de Casanova») l'any 1928. No obstant això, arqueològicament sembla haver estat oblidada pràcticament del tot fins a mitjan anys seixanta. Amb tot, hi ha un antecedent força marginal i inèdit, recollit l'any 1956 per Pere Giró en els seus diaris: la donació feta per Josep Lloret i Rabassa al Museu de Vilafranca del Penedès de la seva col·lecció de materials arqueològics procedents d'algunes de les cavitats del fondal.

El redescobriment d'aquest indret per a l'excursionisme científic arriba l'any 1975 de la mà de tres membres de l'«Agrupació Excursionista Talaia» de Vilanova i la Geltrú, Josep Alegret, Manuel Pàmies i Joan Virella; el darrer dels quals publica diversos articles.

Finalment, a partir de 1978 i fins al 1985-66, aquesta zona ha estat objecte d'una actuació arqueològica important i definitiva, per part de l'Associació d'Estudis Científics i Culturals de Mediona (AECCM), la qual ha permès la descoberta, d'una banda, d'aquelles cavitats que restaven per descobrir, i, d'altra banda, d'un quantios conjunt de materials arqueològics, una part del qual estudiem en aquest treball.<sup>(1)</sup>

## CARACTERÍSTIQUES DEL CONJUNT

El foncal de Valldeïlós és una vessant informe, obaga i humida i plena de blocs, els quals, com a producte del retrocés de la cinglera calcària (Foto 1), a causa de l'acció combinada de l'erosió i de les diàclasis que hi ha, s'han després recolzant-se entre si i formant pous,



*Foto 1: Vista general del paratge del foncal de Valldeïlós, amb els blocs caiguts, la densa vegetació i l'agulla a la dreta.*

galeries i cavitats de poca entitat i no aptes com a lloc d'hàbitat estable. Dins d'aquests forats, i escampats entre el mosaic de pedres i vegetació que ocupen tot el pendent, s'han localitzat materials d'època prehistòrica (Neolític i Bronze) i d'època paleocristiana, que són els que ací tractarem en conjunt.

Les cavitats o forats en què ha aparegut material tardoromà han estat les següents:

- Cova de la Rasa
- Balma del Pèndol (o del Batlle)
- Cova «A» (o de la Piràmide)
- Balma de la cullera
- Cova de la Jeta
- Cova de l'Horta (o Galeria del la Roca del Gat)
- Cova de les Monedes

Es tracta de petits espais, enmig dels blocs i de la densa vegetació, els quals, en alguns casos, han format petits pous d'uns 4 o 5 m de fondària, de difícil accés i totalment foscos (Foto 2). Només un, la cova «A», una petita balma de reduïdes dimensions (1.5 m d'alçada i uns 2x2 m d'espai interior) (Foto 3), pot oferir unes mínimes condicions per a ésser habitada, tot i que de manera molt precària.

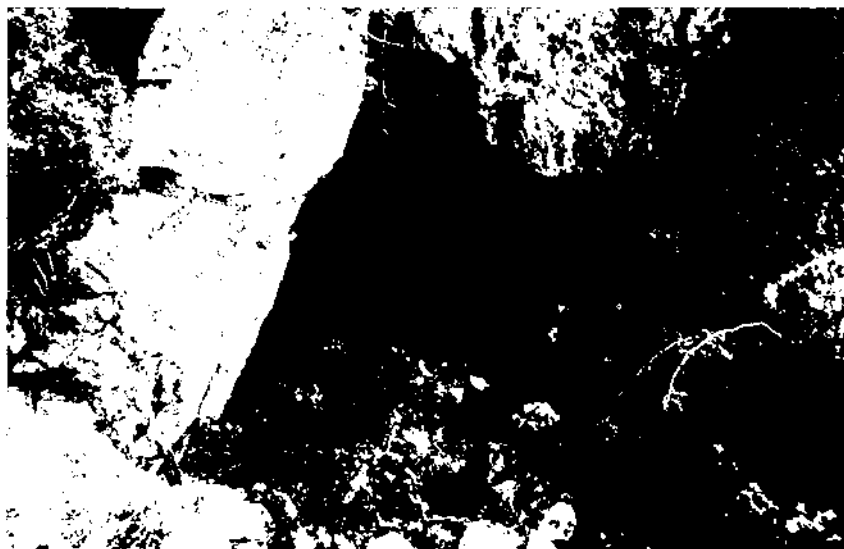
Tot el paratge, però, presenta un encant i atracció per la seva frondositat i característiques naturals, destacant, enmig dels blocs i de la vegetació, un enorme monòlit de pedra vertical que presideix el vessant.

## DESCRIPCIÓ I ESTUDI DELS MATERIALS

El lot principal de materials arqueològics, localitzat dispers i escampat al llarg de tot el vessant de pedres, és el corresponent a les ceràmiques DSP de cocció reductora, estudiades amb detall per Albert BACARIA (BACARIA, 1992a) i Ramon JARREGA (JARREGA, 1992b). Es tracta d'una vintena de fragments i de quatre peces senceres (tres bols i un plat); aquestes darreres foren localitzades juntes dins un forat-pou (Cova de la Jeta), damunt una mènsula obrada a la roca. Datable a mitjan s. V.



*Foto 2: Forat de la cova de les Monedes.*

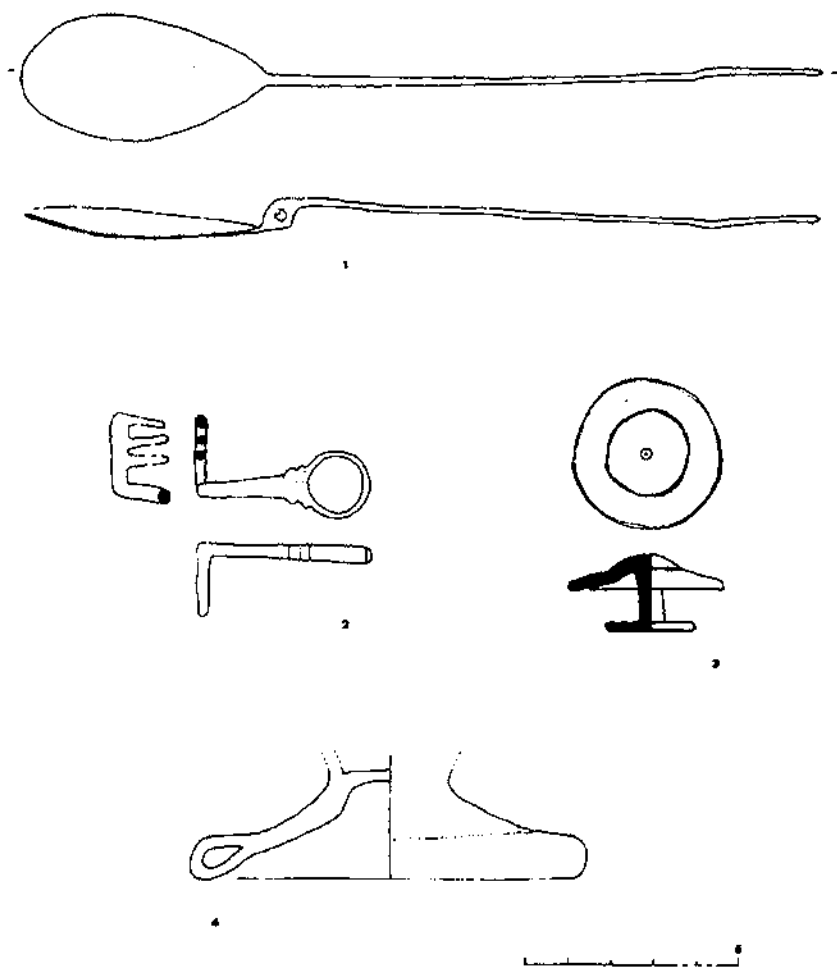


*Foto 3. Petit espai de l'anomenada Cova «A» de la piràmide.*

Un altre lot és el de sis mitjos bronzes datables entre el 378 i el 423, apareguts, també dins d'un forat-pou (cova de les Monedes), juntament amb una ampolla monoansada sencera de vidre verd ISINGS 126-127 (Foto 4), i restes de 4 àmfores: africana, oriental, sud-hispànica i producció tarraconense.

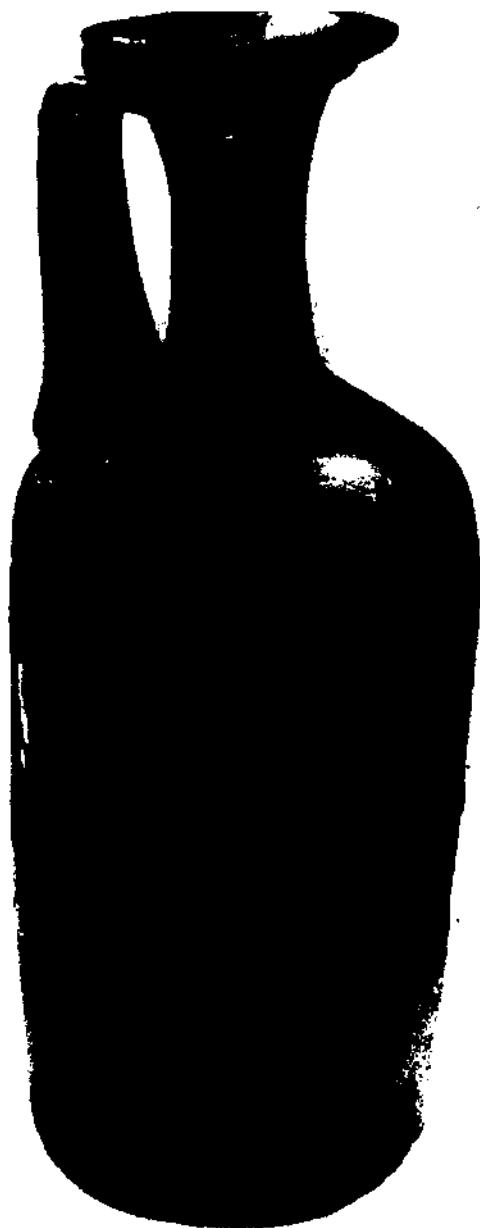
La peça més significativa és una cullereta de bronze amb una capa d'argent trobada entre els blocs d'una petita cavitat (balma de la Cullera) (Fig. 1; Foto 5). Dissortadament, ara per ara, no se'n coneix cap paral·lel a Catalunya.

Només tenim constància d'una troballa similar a la Cova de Suano (Reinosa, Cantàbria) (GONZÁLEZ ECHEGARAY, 1969), on, junt a una sivella de cinturó i un mànec de patena, aparegué una cullereta litúrgica idèntica a la del Fondal, per a la qual es proposa una cronologia dins el s. VI. Un altre exemple és el tresoret de Desana (Vercelli, Itàlia), en el qual varen aparèixer 18 culleretes, alguna d'elles molt similar a la del Fondal i datades als ss. V-VI, les quals evidenciaven la religiositat cristiana del propietari (PALOL-RIPOLL, 1988).



**Figura 1:** Materials procedents dels forats del conjunt: 1. Cullereta litúrgica de bronze. 2. Clau de bronze. 3. Botó de bronze. 4. Peu d'ampolla/gran copa de vidre verd.





*Foto 4: Ampolla de vidre ISINGS 126-127 trobada a la cova de les Monedes.*

Altres materials trobats en les cavitats són un botó de bronze de considerables dimensions, corresponent, amb tota seguretat, a arreus/guarniments de cavall (Figs. 1-3). Una petita clau de bronze d'una arqueta (Figs. 1-2). Dos esquellots de ferro i uns cremalls també de ferro (Foto 6).

Cal dir que en la sepultura I de la necròpoli de Fuentespreada (Zamora), apareixen, com a aixovar de l'inhumat, una ampolla de vidre idèntica a l'aquí tractada, un botó d'arreu de cavall i dos esquellots, tot datat en els ss. VI-VII.

Així, tot el lot de materials del fondal de Valldeió estudiats en aquesta comunicació pot datar-se puntualment dins el s. V, donada la seva homogeneïtat i les característiques de com va aparèixer, sense precedents ni continuïtat posterior.

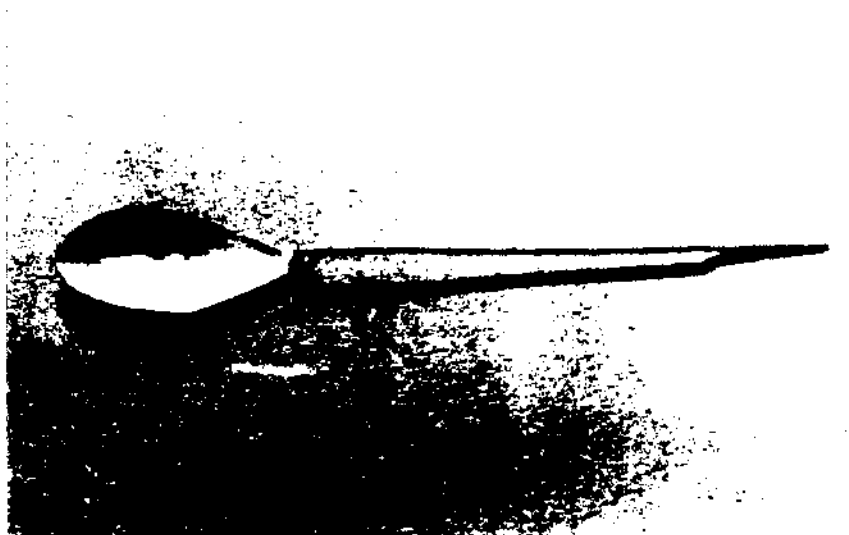
Analitzant tot el material recuperat, s'evidencia una preponderància de peces de vaixel·la fina d'importació (bols i plats DSP), amb més d'una vintena de peces; enfront d'una total absència de peces de cuina (olles i cassoles), característica totalment contrària a la identificada en els llocs d'hàbitat (vil·les i/o assentaments rurals).

D'altra banda, el conjunt de monedes en cap cas representa un ocultament i menys encara un tresoret, donat el seu reduït nombre i l'escassa importància monetària i valor numèric. I respon més aviat a un agrupament simbòlic/curiós.

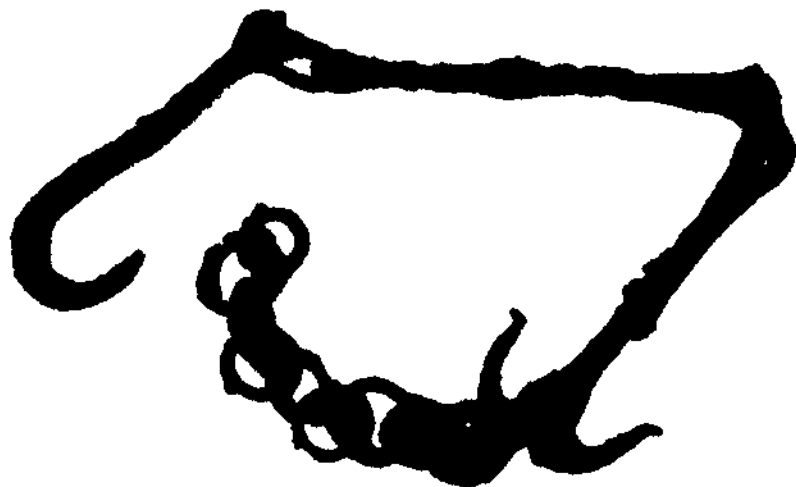
Aquesta particularitat dels materials arqueològics, principalment pel que fa als ceràmics, amb una gamma tan variada de procedències, pot dur-nos a considerar l'arribada d'aquestes peces a l'indret com a producte d'una ofrena i sosteniment dels eremites, per part de laics adinerats: la rebuda d'obsequis i l'existència de procuradors que els abastien d'aliments i, àdhuc, diners, apareix esmentada en textos del s. VII (DÍAZ Y DÍAZ, 1955).

## INTERPRETACIÓ-CONSIDERACIONS

La interpretació que nosaltres apuntem per a les diferents cavitats del Fondal de Valldeió és la d'un possible nucli eremític-cultural que ocuparia diversos dels forats de l'indret, essent, possiblement, la cova



*Foto 5: Cullereta litúrgica de bronze amb capa d'argent trobada a la balma de la Cullera.*



*Foto 6: Cremalls de ferro.*

«A» una cel·la o espai d'habitatge, emprant-se la resta de cavitats com a espais rituals i/o d'ofrenes, tal vegada amb un caràcter temporal o estacional.

Cal considerar que aquests forats no ofereixen unes condicions massa aptes per a servir d'habitat, ja sigui refugi o amagatall; i que a la vessant oposada del fondal hi ha altres balmes, igualment retirades i d'accés difícil, que ofereixen millors condicions d'habitabilitat, i tanmateix no s'han ocupat.

Enfront de la possibilitat dels refugis i amagatalls davant les inestabilitats socials que caracteritzen el s. V a la Tarraconense, cal considerar que les fonts històriques situen revoltes i moviments de bagaudes, primordialment a les valls de l'Ebre i a les zones més interiors, les quals provoquen les esmentades desestabilitzacions del camp i dels propietaris privats.

Mostres, però, que no s'evidencien pas en els jaciments i explotacions agrícoles de les vil·les baix-imperials dels territoris de la Depressió Prelitoral (Vallès, Penedès) i Gironès, marc on se situen aquestes cavitats, i on les vil·les particulars perduren amb tota llur vitalitat durant tot el s. V i, fins i tot, el VI, com a tals. Per la qual cosa no té massa sentit, creiem nosaltres, anar a viure o refugiar-se dins de forats isolats i allunyats de tot i de tots, on les condicions de vida esdevenen gairebé infrahumanes. Llevat, però, que necessitats o crides de caire místico-espiritual ho requerissin i/o ho justificassin.

Altrament, veiem com aquest cas no és pas aïllat, sinó que es repeteix, amb les mateixes característiques tant d'emplaçament com de material aparegut i cronologia, a la resta de Catalunya:<sup>(2)</sup> Cova de Guanta (Vallès occ.) (BACARIA, 1992b; JARREGA, 1992a), Cova 120 (Garrotxa) (AGUSTÍ i altres, 1987), Cova Colomera (Pallars Jussà) (PADRO-DE LA VEGA, 1989), entre d'altres (JARREGA, 1992a).

Període de la resta de la Península, apareixen nombroses mostres de culte cristià en coves on, sense cap mena de dubte, habitaven els eremites-anacoretes-monjos, i on han aparegut patenes, gerrets litúrgics i d'altres objectes culturals dels ss. VI-VII (Cova de Suano, Cova de la Horadada, Cova del Cudón i Covadonga) (GONZÁLEZ ECHEGARAY, 1969).

Cal tenir present, també, que l'existència d'eremites i anacoretes es constata ja entre els segles V i VI, principalment el VII, en les fonts literàries (Isidor de Sevilla), i que com a trets comuns trobem llur habitació en coves, refugis o cèl·lules d'un marcat aïllament i pobresa material (DÍAZ Y DÍAZ, 1955).

Els Concilis eclesiàstics dels segles VI i VII ens parlen ja d'aquest tipus de pràctiques, prescrivint normes i fent regulacions entre la vida eremítica i la vida cenobítica (concretament en el cànon 5 del VII Concili Toledà de l'any 646, i en el cànon 38 del Concili d'Agde de l'any 506) (MUNDO, 1974).

Es considera que ja a les darreries del s. VI i durant tot el s. VII, amb l'oposició episcopal a totes aqueixes formes d'ascetisme i enfront de la puixant vida dels monestirs, aquest tipus de nuclis eremítics acabarien per desaparèixer (DÍAZ Y DÍAZ, 1955).

Aquests nuclis tenen, doncs, llur paral·lel posterior en els eremitoris rupestres d'època visigòtica (PUERTAS, 1966; VAÑO, 1970; LAMALFA, 1991) i alto-medievals excavats al terreny natural (FERRER, 1991), i a voltes amb un edifici religiós (una ermita) construït i adossat a la balma; així com en les documentades ermites i anacoretes de Montserrat d'època baix medieval (CURTO, 1982), també en petites cavitats i balmes.

## NOTES

- (1) Part de la informació ha estat estreta de la «Carta Arqueològica de l'Alt Penedès, elaborada per Genís Ribé, Maria Rosa Senabre i Artur Cebrià; als quals volem agrair l'ajut prestat. Així mateix, volem agrair a l'AECC de Mediona les facilitats prestades en el moment de realitzar l'estudi dels materials arqueològics; així com a Josep Gallart, qui ens acompanya a l'indret i ens ajuda a identificar els forats, essent d'un gran ajut a l'hora de valorar el conjunt.
- (2) Actualment t i donada aquesta homogeneïtat i característiques comunes, s'està preparant un estudi global a nivell de Catalunya de totes aquestes cavitats que presenten materials i una ocupació humana del s. V. Intentant interpretar aquests conjunts a partir de l'anàlisi de llur emplaçament, topografia i materials arqueològics.

## BIBLIOGRAFIA

- AGUSTÍ FARGES, Bibiana i altres (1987): *Dinàmica de la utilització de la cova 120 per l'home en els darrers 6000 anys*. Centre d'Investigacions Arqueològiques de Girona, Sèries Monogràfica núm. 7, Girona, pàgs. 137-140.
- BACARIA, Albert (1992a): «Les ceràmiques paleocristianes (Derivées de Sigillées Paléochrétiennes) del Penedès»; *Miscel·lània Penedesenca*, vol. XV, IEP, pàgs. 215-232.
- BACARIA, Albert (1992b): «Ceràmiques paleocristianes (DSP) del Museu de Palau de Plegamans (Vallès Occ.)»; *Arraona*, III època, núm. 10, Sabadell. DD. 79-84.
- CEBRIÀ, Artur; RIBÉ, Genís; SENABRE, M<sup>a</sup> Rosa (1991): «L'arqueologia a l'Alt Penedès: estat de la qüestió als anys 90», *Miscel·lània Penedesenca 1991*, XV, Institut d'Estudis Penedesencs, juny 1992, pàgs. 38-135.
- CEBRIÀ, Artur; RIBÉ, Genís; SENABRE, M<sup>a</sup> Rosa: *Carta arqueològica de l'Alt Penedès*. Servei d'Arqueologia de la Generalitat de Catalunya, Barcelona (inèdita).
- CURTO HOMEDES, Albert (1982): «Notes sobre l'eremitisme català baixmedieval», *Acta Mediævalia*, 3, Barcelona, pàgs. 71-92.
- DÍAZ Y DÍAZ, M.C. (1955): «El eremitismo en la España visigótica»; *Revista Portuguesa de Historia*, tom. VI, Coimbra.
- FERRER MARSET, Pere (1991): «L'eremitori rupestre d'Ares del Bosc»; *Alberri*, núm. 4. Centre d'Estudis Contestans.
- GIRO, Pere: *Cuaderns de camp*. Vol. 5, 1956-58 (12/VII/56) i vol. 9, 1969-1978 (10/VI/75) (inèdit).
- GONZÁLEZ ECHEGARAY, Joaquín (1969): *Orígenes del cristianismo en Cantabria*. Institución Cultural de Cantabria, Santander.
- JARRERA DOMÍNGUEZ, Ramon (1992a): *Poblamiento y economía en la costa este de la Tarraconense en época tardorromana, siglos IV-VI*. Tesi doctoral UAB (inèdita).
- JARRERA DOMÍNGUEZ, Ramon (1992b): «Aproximació a l'estudi de l'antiguitat tardana a les comarques del Garraf, Alt Penedès i Baix Penedès»; *Olerdulæ*, any XVII, Vilafranca del Penedès, pàgs. 53-112.
- LAMALFA DÍAZ, Carlos (1991): «Iglesias y habitáculos rupestres de la cabecera del Ebro» a *Actes del I Curso de Cultura Medieval*, Aguilar del Campoo (Palència), octubre 1987.
- MCSTRES, J.: *Notes de camp abril-maig de 1976* (inèdites).
- MUNDO, Anscari M. (1974): «Regles i observances monàstiques a Catalunya» a *Actes del II Col·loqui d'Història del Monaquisme Català 1970*, Abadia de Poblet, pàgs. 7-24.

- PADRO I PARCERISA, Josep; DE LA VEGA I GÓMEZ, Josep (1989): «Treballs arqueològics a la cova Colomera o de les Gralles (Sant Esteve de la Sarga-Mur, Pallars Jussà)» dins *Excavacions Arqueològiques d'Urgència a les comarques de Lleida*, Generalitat de Catalunya, pàgs. 9-53.
- PALOL, Pedro de; RIPOLL, Giseila (1988): *Los godos en el occidente europeo*. Ediciones Encuentro, Madrid, pàgs. 63-64.
- PUERTAS, R. (1966): «El eremitismo rupestre de la zona de Nájera» a *Actes del IX Congreso Nacional de Arqueología*, Valladolid 1965, Zaragoza, pàgs. 419-428.
- ROVIRA I ALEMANY, Pere (1982): «Coneguem la comarca: El Cingle de l'Agulla (Agulla de Font-rubí o de Pereres) i la cova del Bolet»; *El Cep. Revista d'Informació General*.
- ROVIRA PORT, Jordi; SANMARTÍ GREGO, Enric; GALLART ROMEU, Josep: *Mediona i l'Alt Penedès de la Prehistòria a l'Antiguitat*. Institut de Prehistòria i Arqueologia de la Diputació de Barcelona (Sèrie Monografies Arqueològiques, núm. 6), Barcelona (en premsa, original entregat l'any 1983).
- VIRELLA, Joan (1984): *Setzena excursió a peu pel Penedès: Pereres, La Valldellós i el Bolet* (setzena excursió a peu pel Penedès, 13 de maig de 1984). Institut d'Estudis Penedesencs, Fulletó amb mapa E. 1:20.000 de la zona.
- VIRELLA I BLODA, Joan (1975): «Un paratge oblidat: El Cingle de l'Agulla i les Coves de Pereres», *Circular per als socis de l'Agrupació Excursionista Talaia* (octubre 1975).
- VIRELLA I BLODA, Joan (1976): Redescobriments d'un paratge al Penedès, *Vèrtex*, núm. 52 (juliol-agost 1976), Federació de Centres Excursionistes, Barcelona, pàgs. 136 i ss.
- Arxiu Inventari de l'AECC de Mediona.*
- Itineraris gràfics d'excursions. Vol. I. De Sant Quintí a Sant Martí Sarroca*. Ed. Centre Excursionista «Rafel Casanova», 1928.
- Notes de camp de l'Associació d'Estudis Científics Culturals.*