

---

# CAN SIMÓ: UNA NECRÒPOLI ROMANO-VISIGODA INÈDITA A L'ALT PENEDÈS

**JOSEP-A. MOLINA I VALLMITJANA  
JORDI ROIG I BUXÓ  
JOAN-MANUEL COLL I RIERA**

*L'any 1950 es va descobrir la necròpoli de Can Simó (Sant Llorenç d'Hortons). S'hi localitzaren sis tombes de caixa de lloses: cinc de caixa rectangular i una de caixa trapezoidal i capçalera arrodonida. Una de cada tipus fou reconstruïda i exposada al Museu Municipal «Vicenç Ros» de Martorell. En una d'elles, a més, junt amb l'inhumat, hi aparegué una ampolleta/ungüentari de vidre, com a aixovar.*

*Amb tot, però, aquesta necròpoli ha romàs, pràcticament, desconeguda fins ara. Amb aquest estudi es dona a conèixer i se situa cronològicament cap als ss. VI-VII.*



# **CAN SIMÓ: UNA NECRÒPOLI ROMANO-VISIGODA INÈDITA A L'ALT PENEDEÈS**

## **SITUACIÓ GEOGRÀFICA**

La necròpoli de Can Simó es troba situada dins del terme municipal de Sant Llorenç d'Hortons (Alt Penedès), al peu d'un petit turó, en un indret conegut com els Bosquerons, a l'oest de la masia abandonada de Can Simó, de la qual en pren el nom, a una alçada sobre el nivell del mar de 225 metres. A prop passa l'antic camí que unia aquesta població i el nucli de la Beguda i el torrent dels Bosquerons. La seva localització geogràfica és de 41° 29' 06" de latitud Nord i 1° 50' 04" de longitud Est, essent DF027934 les coordenades UTM.

## **ANTECEDENTS**

La necròpoli de Can Simó fou descoberta l'1 d'octubre de 1950. La troballa no fou denunciada en aquell moment i es tornà a tapar de terra, de manera que quedà destruïda parcialment. Dies més tard, el 13 del mateix mes, el fet fou posat en coneixement del jutjat de Martorell i es realitzà seguidament la reexcavació a càrrec del Sr. Isidre Clopas, de Martorell, delegat local de la «Comisaría General de Excavaciones Arqueológicas».<sup>(1)</sup>

## LES SEPULTURES: DESCRIPCIÓ I TIPUS

En la intervenció arqueològica es localitzaren 6 tombes de caixa de lloses, de les quals només dues conservaven encara llur estructura intacta. Aquest tipus de sepultures presentaven dues variants diferenciades:

- Caixa de lloses rectangular (1.80 m d'e llarg i 0.50 m d'ample) (Fig. 1; Foto 1),
- Caixa de lloses trapezoïdal amb la capçalera arrodonida (1.80 m de llarg i 0.60 m d'ample a la capçalera i 0.40 m als peus) (Fig. 2; Foto 2).

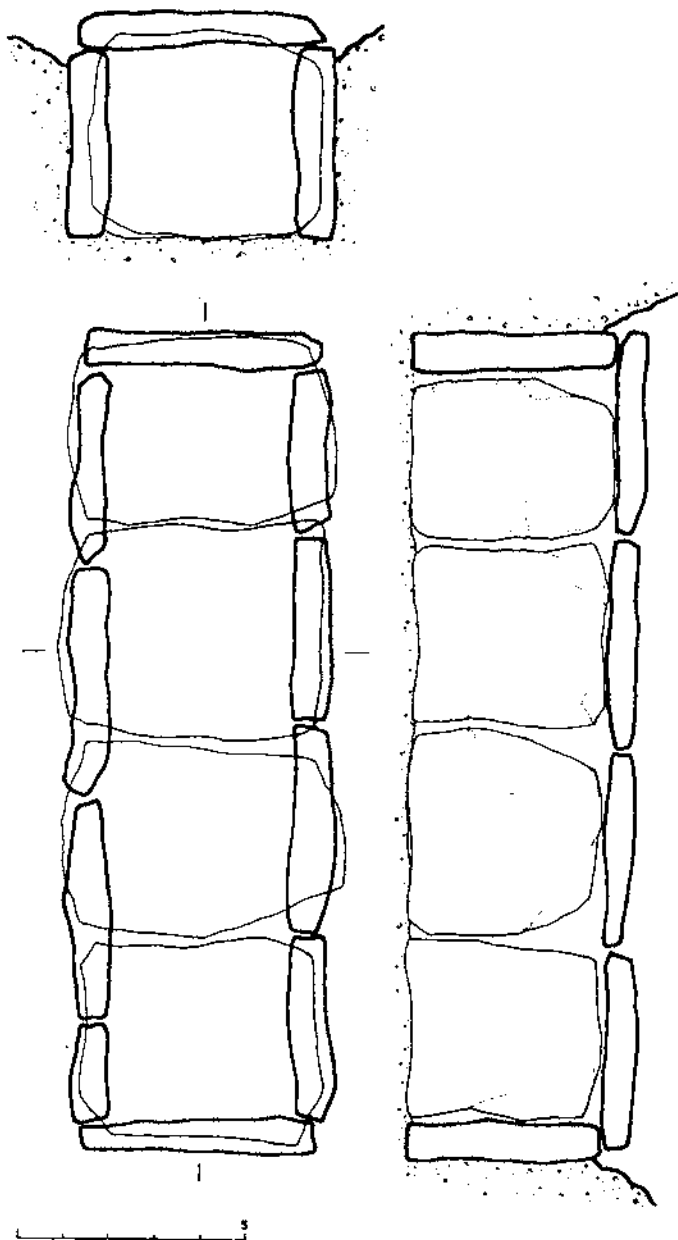
Al primer tipus corresponien cinc de les tombes, quatre d'elles pertanyents a individus adults, i una cinquena, de dimensions reduïdes, que devia pertocar a un individu infantil.

Del segon tipus, només se'n localitza una única tomba que, per la seva mida, deuria haver pertocat a un individu adult.

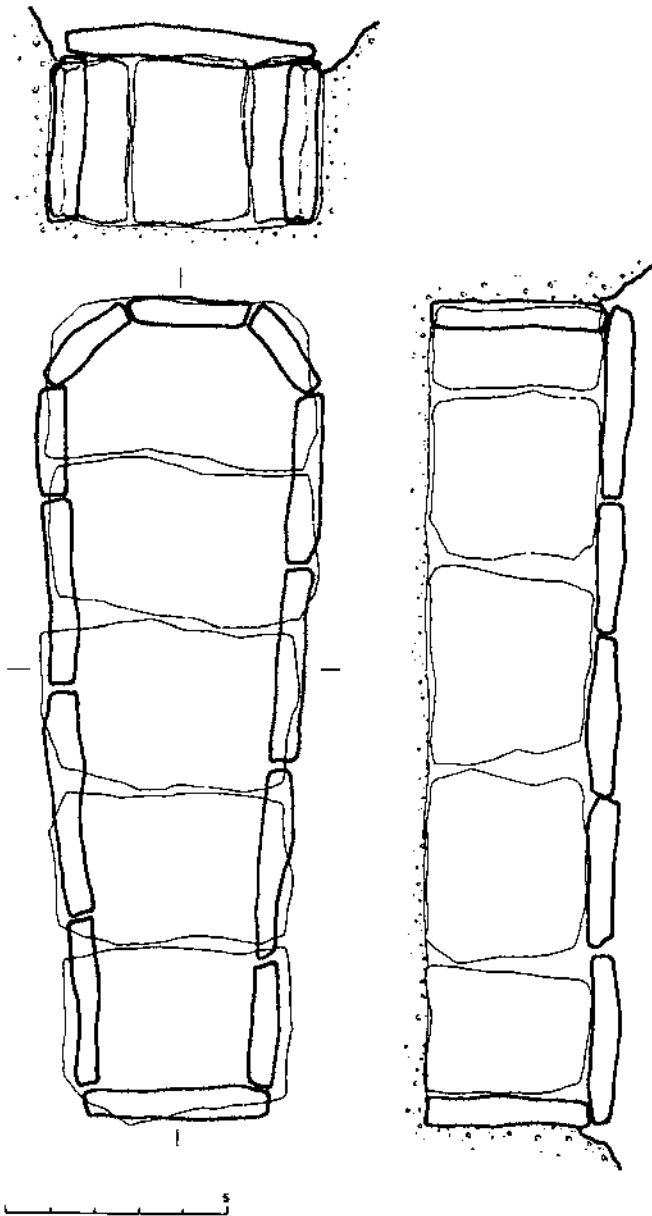
Totes elles eren construïdes amb lloses de l'entorn, mitjanament escairades i falcades en sec. Dins no s'aprecia cap resta que pugui apuntar l'existència, en un primer moment, d'una estructura de fusta (taüt) o falca. La coberta era de lloses de la mateixa factura que les dels laterals. Pel que fa al fons, l'inhumat reposava directament sobre el terra.

Les restes humanes varen córrer diferent sort: la majoria foren enterrades al cementiri de la Beguda (Sant Llorenç d'Hortons), la resta foren dipositades al Museu Municipal «Vicenç Ros», de Martorell, on han estat reconstruïdes dues d'aquestes tombes amb tot llur contingut (Fotos 1, 2 i 3).

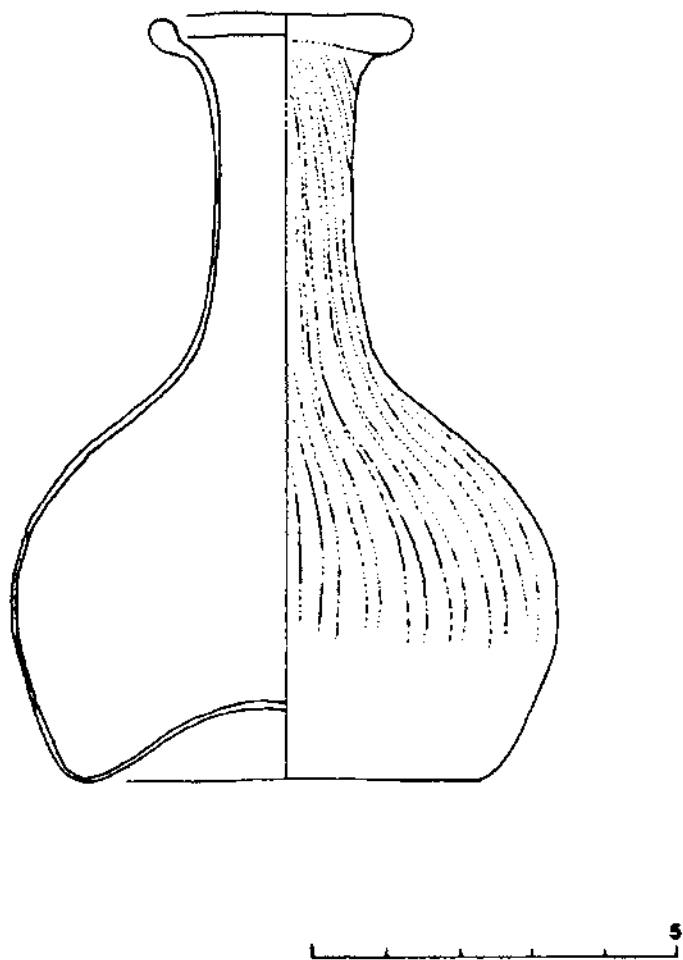
Procedents d'un indret proper al jaciment, es conserven alguns materials recollits en superfície, dipositats també al museu «Vicenç Ros». Es tracta d'un petit lot de ceràmiques comunes (olles i cassoles), de cuita reductora i oxidant, datables entre els ss. IV-VII. Aquest lot, però, procedeix d'un il·loc d'hàbitat.



*Figura 1: Tomba de caixa de lloses rectangular (sepultura del primer tipus).*



*Figura 2: Tomba de caixa de lloses trapezoidal de capçalera arrodonida (sepultura del segon tipus).*



*Figura 3: Ampolleta/ungüentari de vidre verd amb decoració d'ondulacions.*

## EL MATERIAL ASSOCIAT: L'AIXOVAR

La particularitat que ofereix aquesta necròpoli és la presència d'aixovar en una de les seves tombes, fet que esdevé un indicador cronològic força fiable i poc freqüent dins el marc dels cementiris tardoantics de l'àrea catalana.

Es tracta d'una ampolleta/ungüentari de vidre (Fig. 3; Foto 4), la qual es localitza a la banda esquerra del cap de l'inhumat, segons els croquis de l'excavació. La peça en qüestió és de coloració verd-blavosa i de parets molt primes (10.5 cm d'alçada i 0.1-0.15 cm de gruix), presenta una decoració d'ondulacions verticals a la part superior del coll, i fins a mitja panxa la vora és de llavi sortint en forma de barret. Amida 14 cm d'alçada i presenta estat de conservació molt bo.

Aquest tipus d'ampolletes, per bé que llur presència és sempre molt minoritària en les sepultures, són característiques de les necròpolis romano-visigodes dels ss. IV-V i VI-VII; amb escassos paral·lels a la Península Ibèrica, com per exemple la necròpoli visigoda de Duratón (Segòvia) (MOLINERO, 1948), dos ungüentaris a la romano-visigoda de Villafranca (Navarra) del s. IV (MEZQUIRIZ, 1993) o un a la tomba 40 de la necròpoli de la basílica de Gerena (Sevilla), datada del s. IV (FERNÁNDEZ i altres, 1987). Així mateix, a l'excavació del monestir de Sant Vicenç de la Roqueta i de la pl. de l'Almoina (València ciutat) s'han localitzat diversos ungüentaris i ampolles dins de sepulcres de lloses datats en els ss. V-VI (SORIANO, 1990).

Aquests paral·lels, però, presenten lleugeres diferències tipològiques i, conseqüentment, cronològiques amb la nostra peça, principalment pel que fa al tipus de vora i llavi, el qual és reentrat i no presenta pas ni el característic barret ni la decoració. En els casos de Villafranca i de Gerena, els ungüentaris responen a la forma Isings 101 (Isings, 1957).

A casa nostra, la presència d'aquest tipus d'aixovars en tombes és molt poc freqüent i se'n coneixen molts pocs casos. Cal destacar, per exemple, la inexistència d'aquest tipus de peces a les grans necròpolis paleocristianes de Tarragona i Barcelona. Amb tot, hem trobat el cas d'una tomba de tegulæ a doble vessant de la basílica de Santa Maria d'Égara (Terrassa, Vallès Occ.) (SERRA RÀFOLS-DE FORTUNY, 1949), on apareix, entre d'altres objectes, una ampolleta molt similar a la de Can Simó, datada dins el s. V, i el d'una tomba de la necròpoli de les Goges





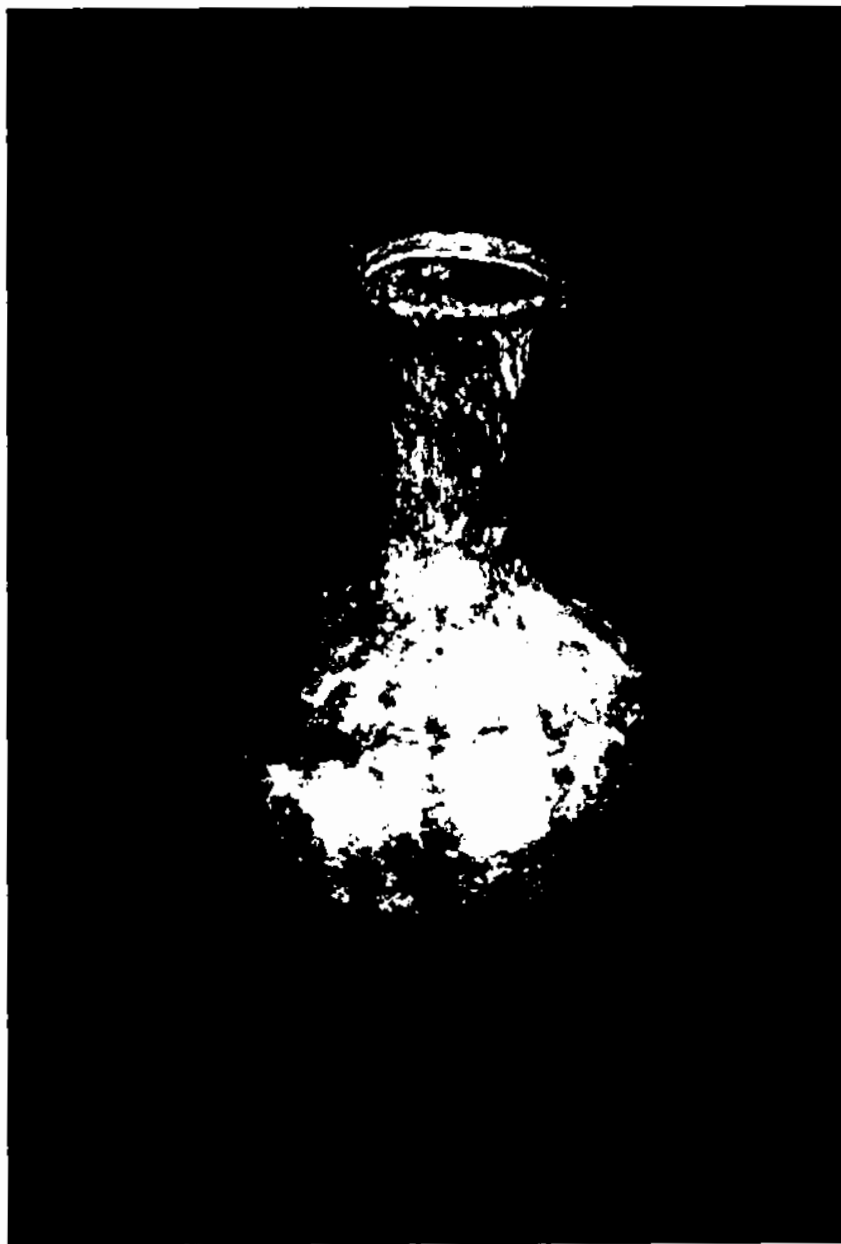
*Foto 1: Reconstrucció del primer tipus de sepultura (caixa de lloses rectangular), realitzada al Museu Municipal «Vicenç Ros» de Martorell (fotografia cedida pel Museu).*



*Foto 2: Reconstrucció del segon tipus de sepultura (caixa de lloses trapezoïdal amb la capçalera arrodonida, realitzada al Museu Municipal «Vicenç Ros» de Martorell (fotografia cedida pel Museu).*



*Foto 3: Detall de l'interior d'una sepultura amb les restes òssies i l'ampolleta/ungüentari de vidre.*



*Foto 4: Ampolleta/ungüentari de vidre.*

(St. Julià de Ramis, Gironès), datable del s. VII, dins la qual hi havia «(...) *restes de vidre (...) que probablement correspondria a un petit ungüentari...*» (Agusti et alii, 1993).

Així doncs, nosaltres proposariem una datació per a aquesta ampolla de voltants s. VI, donant, però, un marge entre els ss. V i VII per al conjunt de la necròpoli.

## CONCLUSIONS-CRONOLOGIA

A l'hora de datar aquesta necròpoli, s'ha pogut comptar, d'una banda, amb l'ampolleta/ungüentari de vidre. Una peça que, com s'ha pogut observar, podem situar cronològicament al voltant del s. VI.

I, d'altra banda, amb les tombes. El tipus de les quals, amb les dues variants —caixa de lloses de planta rectangular i caixa de lloses de planta trapezoïdal, és present, cronològicament, al llarg dels ss. VI i VII, a les comarques d'Osona (OLLIH-RAURELL, 1989), del Bages (DAURA-PARDO, 1991), del Vallès (COLL i altres, 1993) i del Penedès (BOSCH, 1989).

Així doncs, la necròpoli de Can Simó (Sant Llorenç d'Hortons), aquí estudiada, pot datar-se a partir de l'aixovar i de la tipologia de les tombes dels ss. VI-VII.

També a l'Alt Penedès, precisament, hi ha un paral·lel molt proper a Can Simó, la necròpoli del Camp de l'Alzina (Torrelles de Foix) (BOSCH, 1989), datable d'aquest mateix moment.

## NOTA

(1) La informació sobre la situació, antecedents i descripció del jaciment de Can Simó ha estat estreta, en primera instància, de la *Carta Arqueològica de l'Alt Penedès* (CEBRIA 1992), elaborada per Maria Rosa SENABRE, Genís Ribé i Artur CEBRIÀ; i, finalment, ampliada amb les dades proporcionades per Montse FARRENY, del Museu Municipal «Vicenç Ros» de Martorell, extretes de les notes del Sr. Isidre Clopas.

A tots plegats volem agrair l'amabilitat que han tingut envers nosaltres, ultra tota la informació i ajut que ens han dispensat.

## BIBLIOGRAFIA

- AGUSTÍ, B.; CASELLAS, Ll. E.; FOGUET, B.; LLINAS, J.; LÓPEZ, J.; MERINO, J.; POU, J.; TIO, X. (1993): «La necròpoli de les Goges (Sant Julià de Ramis, Gironès)», *Tribuna d'Arqueologia, 1991-1992*, Departament de Cultura de la Generalitat de Catalunya, Barcelona, pàgs. 117-128.
- BOSCH I CASADEVALL, J. M<sup>a</sup> (1989): «Memòria de l'excavació d'urgència a la necròpoli del Camp de l'Alzina (Torrelles de Foix, Alt Penedès)». *Memòria, Servei d'Arqueologia de la Generalitat de Catalunya*, Barcelona.
- CEBRIÀ, Artur; RIBÉ, Genís; SENABRE, M<sup>a</sup> Rosa (1992): «L'arqueologia a l'Alt Penedès: estat de la qüestió als anys 90», *Miscel·lània Penedesenca 1991*, v. XV, Institut d'Estudis Penedesencs, juny 1992, pàgs. 38-135.
- CEBRIÀ, Artur; RIBÉ, Genís; SENABRE, M<sup>a</sup> Rosa (1990): *Inventari del Patrimoni Arqueològic de l'Alt Penedès*. Servei d'Arqueologia de la Generalitat de Catalunya, Barcelona (inèdit).
- COLL, Joan-Manuel; MOLINA, Josep-Antoni; ROIG, Jordi; PEREA, Ana; MACHI, Inma (1993): «La necròpoli de l'antiga església de Sant Menna: morts a l'hort del Rector», *Revista de Sentmenat*, núm. 5, Sentmenat, pàgs. 9-11.
- DAURA I JORBA, Antoni; PARDO I CIRCUNS, Dolors (1991): «Restes romanes baiximperials a la conca mitjana-alta del riu Llobregat (noves dades per a un panorama poc conegut)», *Estrat*, núm. 4, Igualada, pàgs. 37-60.
- FERNÁNDEZ GÓMEZ, F.; ALONSO DE LA SIERRA FERNÁNDEZ, J.; GARCÍA LASSO DE LA VEGA, M<sup>a</sup> (1987): «La basilica y necrópolis paleocristianas de Gerena (Sevilla)», *Noticario Arqueológico Hispánico*, núm. 29, pàgs. 105-199.
- ISINGS, C. (1957): *Roman Glass from dated finds*. Groningen/Djakarta.
- MEZQUIRIZ I RAJO, M<sup>a</sup> Àngeles (1993): «Necrópolis romano-visigoda de Villafranca (Navarra)» dins *Estudis Universitaris catalans. Homenatge a Miquel Tarradell*, vol. XXIX, Ed. Curial Edicions Catalanes, Barcelona, pàgs. 879-881.
- MOLINERO, A. (1948): «La necrópolis visigoda de Duratón» dins *Excavaciones del Plan Nacional de 1942 y 1943*, Madrid.
- OLLICH, Imma; RAURELL, Sebastià (1989): «Tombs de llosa als turons de la plana de Vic: una població alt-medieval per cristianitzar?», *Acta Mediævalia*, núm. 10, Barcelona, pàgs. 223-249.
- SERRA RAFOLS, J. de C.; DE FORTUNY, Epifanio (1949): *Excavaciones en Santa María de Égara (Tarrasa)*. Informes y Memorias, núm. 18, Comisaría General de Excavaciones Arqueológicas, Madrid.