

# ELS PRECEDENTS ARQUEOLÒGICS DE SITGES: LES RESTES DE L'ENTORN DE L'AJUNTAMENT

**JOAN MANUEL GARCIA I TARGA**

**JOSEP MIRET I MESTRE**

**MAGÍ MIRET I MESTRE**

*Les excavacions realitzades l'any 1988 en el subsòl de l'Arxiu Històric de Sitges han permès de conèixer l'existència d'una sitja ibèrica d'emmagatzematge que fou reomplerta amb deixalles i runa en el segle IV a.C. L'estudi d'aquestes restes ha proporcionat informació sobre l'entorn vegetal, l'agricultura, la ramaderia, la pesca i la cultura material dels antics ocupants del puig, on hi ha el nucli històric de l'actual població de Sitges, en el qual devia haver-hi un poblat que aprofitaria les favorables condicions que ofereix per a l'ocupació.*



## **ELS PRECEDENTS ARQUEOLÒGICS DE SITGES: LES RESTES DE L'ENTORN DE L'AJUNTAMENT**

Ja des de l'època reinaxentista, alguns erudits van suposar que Sitges era l'antiga Subur, nucli esmentat en textos llatins dels segles I i II de la nostra Era. Aquesta identificació s'ha mantingut viva fins als nostres dies i ha arribat a popularitzar-se, tot i que les dades arqueològiques de les quals disposem no confirmen aquesta possibilitat.<sup>(1)</sup>

Tanmateix, amb el pas dels anys les obres de construcció que s'han realitzat al nucli medieval de Sitges han anat descobrint diversos vestigis antics, que enumerem a continuació (fig. 1):

- algunes destrals de pedra recollides en una casa propietat de la família Vidal, molt pròxima a l'Ajuntament.<sup>(2)</sup>
- dues monedes romanes de l'emperador Tiberi trobades en remoure els fonaments d'una vella torre anomenada la Torreta, tocant a la platja de Sant Sebastià.<sup>(3)</sup>
- una moneda també romana de l'emperador Adrià recollida a mitjan segle a la platja immediata a la Punta.<sup>(4)</sup>
- en una casa prop de l'església, on ara hi ha el bar El Baluard, durant unes obres als anys cinquanta es van trobar dues àmfores senceres que foren conservades per Artur Carbonell, però actualment es desconeix què se n'ha fet, segons ens ha informat el Sr. Salvador Picas.
- en els darrers anys, en obres efectuades a la rectoria de l'església

parroquial i en una casa pròxima, s'han trobat alguns fragments de ceràmica romana del tipus anomenat «terra sigillata», segons comunicació del matrimoni Serra/Ferrer.

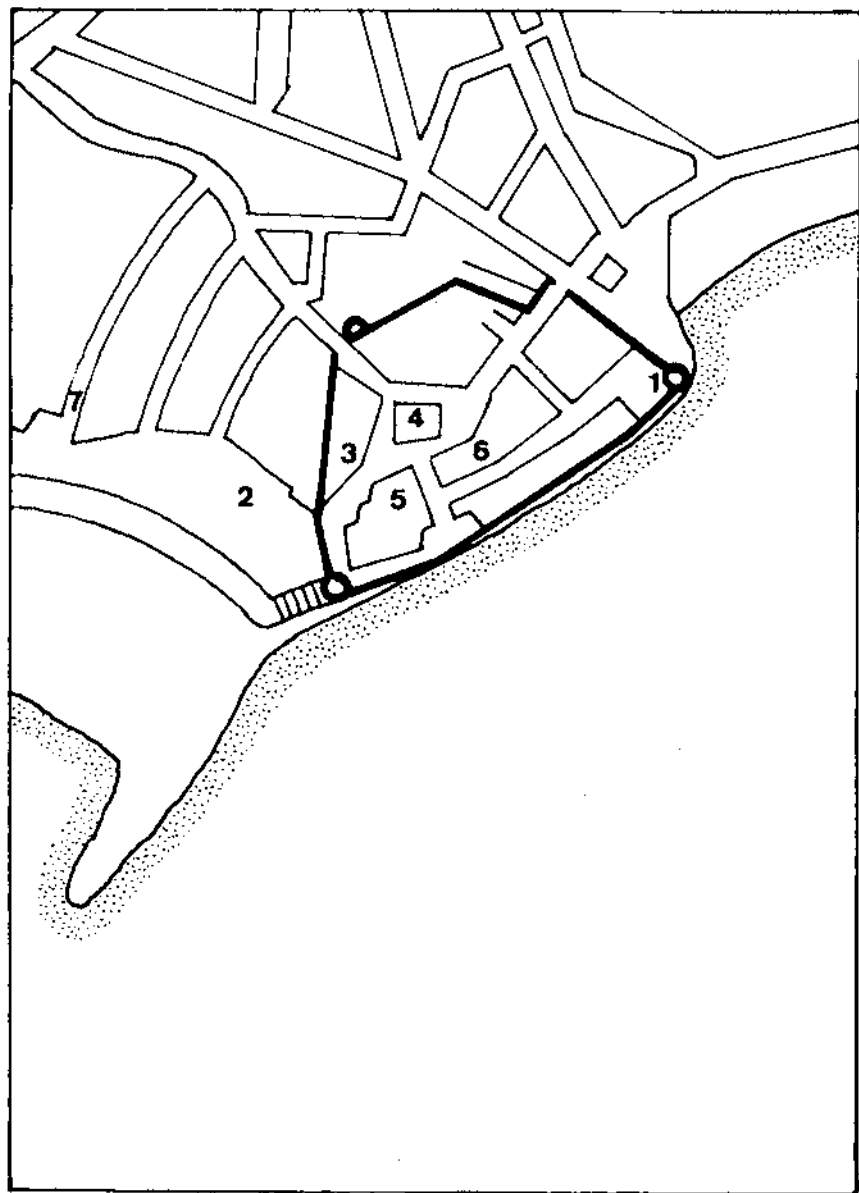
- L'any 1987 foren recollits alguns fragments de terrissa ibèrica entre la terra extreta del carrer Carreta, quasi tocant al Passeig Marítim, a conseqüència d'unes obres efectuades en el clavegueram. Aquests bocins, que ens va lliurar el seu descobridor, Llibert Piera, deuen procedir de la carena d'on neix aquest carrer, però l'erosió els ha anat acumulant a la seva part inferior, a causa del seu fort pendent.

A més a més d'aquestes troballes disperses, l'any 1974 aparegueren nombroses restes arqueològiques durant unes remocions de terres efectuades a l'interior de l'Ajuntament per tal de sanejar unes humitats, al cantó situat enfront del mercat. Teresa Ferrer, veïna, observà casualment que entre les terres extretes hi havia barrejats fragments de ceràmiques antigues i va poder recollir-ne una mostra, que augmentà amb tot el que els paletes anaren guardant durant els treballs. D'aquestes troballes en quedà constància en una nota publicada a la premsa local.<sup>51</sup>

Els materials arqueològics provinents dels rebaixos efectuats l'any 1974, que assoliren una profunditat d'uns 3 metres, foren atribuïts a l'Edat de Bronze i a les èpoques ibèrica, romana, medieval i moderna i estan pendents d'estudi a fi de poder-ne precisar les característiques i llur atribució cultural.

Aquestes restes aparegudes sota l'edifici de l'Ajuntament reafirmaven la necessitat d'un estudi aprofundit de tot el sector per tal de poder conèixer les característiques dels establiments anteriors al nucli medieval de Sitges, del qual ja hi ha dades documentals i arquitectòniques.

Xavier Miret, arxiver de l'Arxiu Històric Municipal de Sitges, ens informà de l'existència d'una dependència semisubterrània annexa a l'Arxiu en la qual era possible efectuar un sondeig estratigràfic, aprofitant que encara no s'hi havien realitzat obres d'acondiament que ho impedissin. La proximitat amb el punt on van sortir les restes l'any 1974 feia pensar que, tot i el desnivell, podien haver-s'hi conservat estructures arqueològiques. Per aquest motiu, es decidí



*Fig. 1: Localització de troballes arqueològiques al nucli històric de Sitges: 1. La Torreta, 2. Platja de la Punta, 3. Bar El Baluard, 4. Ajuntament, 5. Rectoria, 6. Arxiu, 7. Carrer Carreta.*

sol·licitar els corresponents permisos a l'Ajuntament de Sitges i al Servei d'Arqueologia de la Generalitat de Catalunya, els quals ens foren concedits.

## TREBALLS D'EXCAVACIÓ

A la dependència semisubterrània, utilitzada com a magatzem municipal, s'hi accedeix des del vestíbul de l'Arxiu per una porta situada a la vora de la que dona al carrer. L'habitació és quasi quadrada, de 6,80 x 6,70 metres, amb un lleuger entrant a la paret del carrer a fi d'adaptar-se a la diferent orientació de la façana. El terra de l'habitació és de planxes de fusta clavades sobre bigues transversals que se sustenten sobre pilonets de rajola. La diferència de cota entre el nivell de l'asfalt del carrer i la base on s'assenta el terra de fusta és de 1,40 metres (fig. 2).

Aquesta estança formava part del palau de Maricel, començat a construir l'any 1910 sobre diverses cases de pescadors i pagesos situades entre el carrer de Fonollar i la plaça de l'Ajuntament.

Les excavacions es dugueren a terme en quatre caps de setmana del mes de febrer de 1988 pels sotasignants, amb la participació d'Artur Cebrià.

Els resultats d'un primer sondeig de dimensions 1,60 x 1,15 metres ens van fer pensar que els nivells antics havien estat greument afectats per les edificacions posteriors. Tanmateix, un cop ampliat el sondeig fins assolir 3 x 2,65 metres, es va poder documentar l'existència d'una sitja ibèrica, a més d'una altra sitja i d'un cup d'època moderna.

Un cop acabada l'excavació es va procedir a tancar de nou el sondeig amb les terres i pedres extretes, per tal de facilitar l'ús posterior de l'habitació.

## DESCRIPCIÓ DE LES ESTRUCTURES

**Sitja 1:** Correspon a l'època ibèrica. El seu diàmetre és d'1,70 m

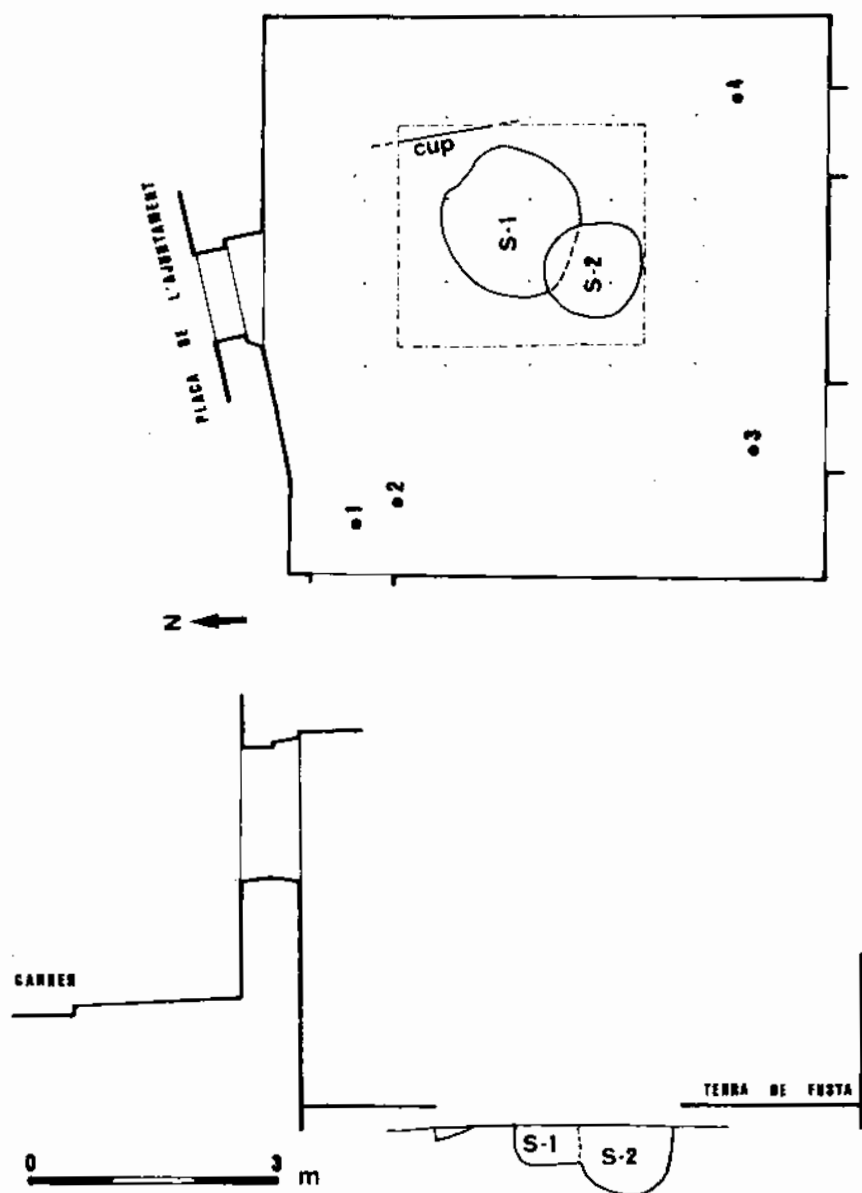


Fig. 2: Planta i secció del solar de l'Arxiu excavat amb indicació de les restes localitzades i dels punts on es van realitzar sondeigs puntuals.

de mitjana i l'alçada conservada és de sols 55 cm. El volum de la part conservada, excavada a la roca, és d'uns 1.200 litres. Les parets són abombades i en alguns punts s'observa que a la part més alta comencen a tancar. El fons és pla i el contacte entre les parets i el fons és suau i arrodonit. Aquesta sitja va ser tallada per la sitja 2, per a la preparació del morter de calç d'una de les parets del cup i per l'arrasament fet en construir l'habitació.

Hem dividit els diferents nivells que farcien la sitja en dos conjunts, el superior format per capes de cendres i carbons —on apareix la major quantitat de materials— i l'inferior per tovots desfets. Distribuïdes per tots els nivells hi havia pedres calcàries de mida mitjana i formes irregulars.

Pel que fa al material arqueològic, predomina la ceràmica, però també s'ha documentat la presència d'objectes de pedra, petxina i metàl·lics.

**Sitja 2:** D'època moderna, segons la datació dels materials que la farcien. Devia estar en relació amb alguna de les cases de pagesos i pescadors que hi havia a la zona abans de la construcció del Maricel. Està excavada també a la roca natural i talla parcialment la sitja ibèrica. El rebaix efectuat per construir l'habitació va produir l'arrasament de la seva part superior.

El diàmetre d'aquesta sitja és d'1'15 m de mitjana i l'alçada conservada és de 85 cm. Les parets són verticals i el fons hemisfèric. En el farciment que la reomplia s'han distingit diversos nivells amb forta pendent a l'est formats per terra i runa.

**Cup:** A la cantonada NE del sector excavat es localitzà la paret d'un cup reomplert amb runa del qual es desconeixen les dimensions. Està excavat a la roca natural i té les parets formades per morter de calç de gruix variable, que en un punt arriba a tallar la sitja 1. Interiorment la paret està recoberta per rajoles de ceràmica amb vernís melat, tal com és habitual en els cups encara visibles a les masies i cases velles.

Aquest cup, com la sitja 2, l'hem de posar en relació amb les cases que hi havia a la zona abans de la reconstrucció del Maricel.



## ESTUDI DELS MATERIALS ARQUEOLÒGICS DE LA SITJA IBÈRICA

L'excavació de la sitja ibèrica permeté la recuperació de nombroses restes materials distribuïdes en els diferents nivells que la farcién. Pel que fa a la ceràmica, podem resumir aquesta informació en el quadre següent:

	Total	Vores	Nombre aprox. vasos
Ceràmica a mà	200	13	11
Ceràmica a torn	113	3	13
Total ceràmica	313	16	24

Esmentarem breument alguns dels elements materials que considerem més significatius a nivell cronològic o d'interpretació. Un estudi més complet serà publicat en un altre lloc.<sup>61</sup>

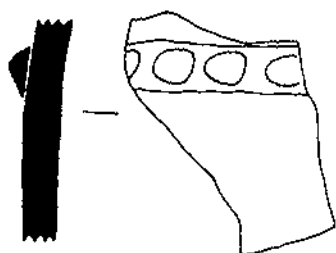
**Ceràmica a mà:** Bona part dels fragments a mà corresponen a un vas de pasta vermellosa amb desgreixant calcari que ha pogut ser reconstruït. La seva decoració, la formen quatre botons en relleu a la carena, per sota dels quals la superfície està pentinada (fig. 5). Els altres fragments presenten diversitat de pastes i coloracions i les seves decoracions consisteixen en un simple raspallat de la superfície externa, cordons plàstics amb impressions digitals, botons aplicats, incisions curvilínies i combinacions de totes elles (fig. 3).

**Ceràmica a torn:** Destaquem un fragment de ceràmica grisa ibèrica estampada decorat amb una banda horitzontal formada per espirals quadrangulars (fig. 4). Així mateix cal remarcar la presència de cinc fragments de ceràmica de vernís negre, quatre d'ells de fabricació grega —del segle IV a.C. i procedents de la regió de l'Àtica— i una imitació possiblement púnico-ebussitana, fabricada a l'illa d'Eivissa. Hi ha també nombrosos fragments d'àmfores ibèriques, un d'àmfora púnico-ebussitana, un d'una gerra pintat amb una banda horitzontal vermellosa i dues fitxes retallades de forma circular.

**Elements lítics:** Destaquem dos trossos d'un morter fragmentat, fet en el gres característic de la muntanya barcelonina de Montjuïc i



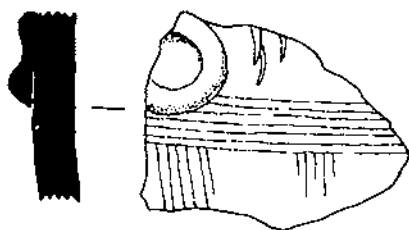
1



2



3



4



5

Fig. 3: Ceràmica a mà de la sitja ibèrica: 1. tapadora, 2. fragment decorat amb un cordó plàstic amb impressió de ditades, 3. vora llisa, 4. fragment decorat amb un botó, impressions curvilínies i raspallats horitzontals i verticals, 5. base plana.

un còdol calcari perforat que degué utilitzar-se com a pes de xarxa de pescar (fig. 5).

**Tovots:** S'han pogut recuperar gran quantitat de trossos de tovots, a vegades amb superfícies allisades, així com alguns bocins d'arrebossats de fang.

**Elements metàl·lics:** Un clau de ferro i una anelleta de bronze.

**Petxina:** L'únic objecte elaborat en aquest material és una petita dena discoïdal de collaret o braçalet.

## LES RESTES ANIMALS I VEGETALS

Un dels objectius de l'excavació de la sitja era la recuperació no tan sols dels objectes arqueològics manufacturats sinó també de les restes faunístiques i vegetals, de gran importància per conèixer les activitats alimentàries i econòmiques humanes i el tipus de medi ambient existent a l'època. Per aconseguir aquests fins, es realitzà el garbellat de tots els sediments durant l'excavació i, a més a més, els nivells cendrosos —susceptibles de contenir restes vegetals conservades gràcies a haver-se carbonitzat— es guardaren per tal de poder ser analitzats posteriorment amb més cura per un especialista. Els resultats aconseguits han estat molt bons. El fet que aquest tipus d'anàlisis s'hagi efectuat al nostre país molt poques vegades en jaciments d'època ibèrica els fa encara més valuosos.

**Restes òssies:** L'estudi de les 52 restes de fauna de la sitja ibèrica, a càrrec de Núria Molist, ha documentat la presència —normal en jaciments d'aquesta època— d'un bou adult, un porc adult, un conill i un mínim de tres ovicàprids (ovelles o cabres), les edats esgraonades dels quals indiquen l'existència d'una ramaderia ben establerta, ja que es sacrificuen alguns animals molt joves per consumir la seva carn, i se'n deixen d'adults per a la reproducció i abastament de llana i llet. Totes aquestes restes òssies provenen de deixalles de cuina.

Part dels ossos presenten traces d'haver estat bullits i alguns tenen talls i incisions produïdes per un instrument afilat, proba-

blement en el moment de l'especejament o la descarnació. El fet que alguns ossos mostrin traces d'haver estat rosegats per algun carronyer —probablement un gos—, indica que varen estar durant un temps indeterminat a l'aire lliure abans de ser enterrats amb la resta de deixalles a l'interior de la sitja.

**Mol·luscs:** S'han recuperat 66 restes de mol·luscs, uns pocs d'ells aprofitats segurament com a complement de la dieta alimentària, però la majoria de conquilles foren recollides quan l'animal ja feia temps que havia mort. L'espècie més freqüent és el petxinot, amb més d'una quinzena d'exemplars, però també hi ha tellines, dues escopinyes, una rossellona, un barretet, un cargol punxenc i un cargol sense punxes. La seva classificació, l'han realitzada Victòria Pérez i Josep M. Defaus.

**Peixos:** S'han recuperat 38 restes de peix, a més d'una cinquantena d'escates, totes elles estudiades per Núria Juan-Muns. La majoria de restes pertanyen a la família dels Espàrids, en general molt comuns al Mediterrani i de carn molt apreciada. Les espècies identificades són el pagre i, potser, el pagell. Hi ha restes òssies d'un mínim de tres pagres, de diverses parts de l'esquelet, fet que significa que es varen preparar els peixos allà mateix on es consumiren o bé que els llançaren sencers sense menjar-los. També es trobà una vèrtebra de la classe «Chondrichthyes», grup arcaic al qual pertanyen els actuals taurons, sense que s'hagi pogut precisar-ne l'espècie.

**Llavors:** Aquest estudi, realitzat per Carme Cubero, del Servei de Gestió i Evolució del Paisatge de la Universitat de Barcelona, ens ha permès conèixer algunes de les espècies vegetals que llavors es conreaven. Mitjançant el garbellat fi i la immersió en líquids dels sediments cendrosos de la sitja, s'han pogut recuperar un total de 49 llavors, la majoria carbonitzades.

S'ha constatat la presència de cereals, ordi i blat, destinats possiblement al consum humà, i d'una lleguminosa, veça, que podia utilitzar-se per a l'alimentació del bestiar. Així mateix, s'ha detectat la presència de llavors de males herbes, com el julí i l'aspèrula, que creixen en els camps de conreu.

També s'han trobat pinyols de raïm, de la varietat conreada. Aquest fet, estrany en l'arqueologia catalana, ha estat documentat

també recentment en el poblat d'Alorda Park a Calafell,<sup>71</sup> i és d'un gran interès, perquè fins ara se suposava per aquesta època l'existència sols de la varietat silvestre, mentre que si aquesta dada es confirma significarà que ja es coneixia el conreu de la vinya amb anterioritat a l'arribada dels romans.

**Carbons:** L'estudi dels carbons vegetals, realitzat per Maria Teresa Ros, del Laboratori Físico-Químic del Museu Arqueològic de Barcelona, ha permès conèixer quins eren els combustibles utilitzats, així com, de manera indirecta, el paisatge vegetal que cobria els voltants de Sitges en època ibèrica. Els 141 carbons recollits dins la sitja, que conserven intacta l'estructura interna de la fusta i per tant poden ser identificats, deuen ser fruit de la neteja i buidatge de més d'una llar, o bé d'una sola llar reiteradament utilitzada i poc netejada.

Les espècies vegetals més representades són el pi blanc i l'ullastre-olivera, a les quals correspon el 80% dels carbons estudiats. Devien ser probablement les més utilitzades com a combustible, a causa de la seva abundància. També estan representats l'om, el romaní, el llentiscle, l'alzina i el garric, el roure, el bruc, l'arboç, la figuera i el pollancre. De tot això es dedueix que durant l'època ibèrica hi hauria redutes de roures i alguns oms i pollancre, aprofitant els llocs humits com obagues i torrenteres, així com boscos més o menys degradats d'alzines amb arboç, que poblarien aleshores gran part del massís de Garraf, mentre que el pi blanc i les formacions vegetals secundàries, amb ullastre, llentiscle, garric i romaní, s'haurien ensenyorit dels sectors més danyats per l'home. A causa de la persistència de la pressió humana, aquestes formacions secundàries es van estendre i s'han estabilitzat, i configuren el paisatge que actualment pot observar-se.

Pel que fa a la figuera i a l'ullastre-olivera, probablement siguin silvestres, ja que encara que l'estudi dels seus carbons no permet distingir les dues varietats, és opinió generalitzada que no és fins a l'època romana que es conreen.

## CONCLUSIONS

Les restes arqueològiques recuperades durant l'excavació que

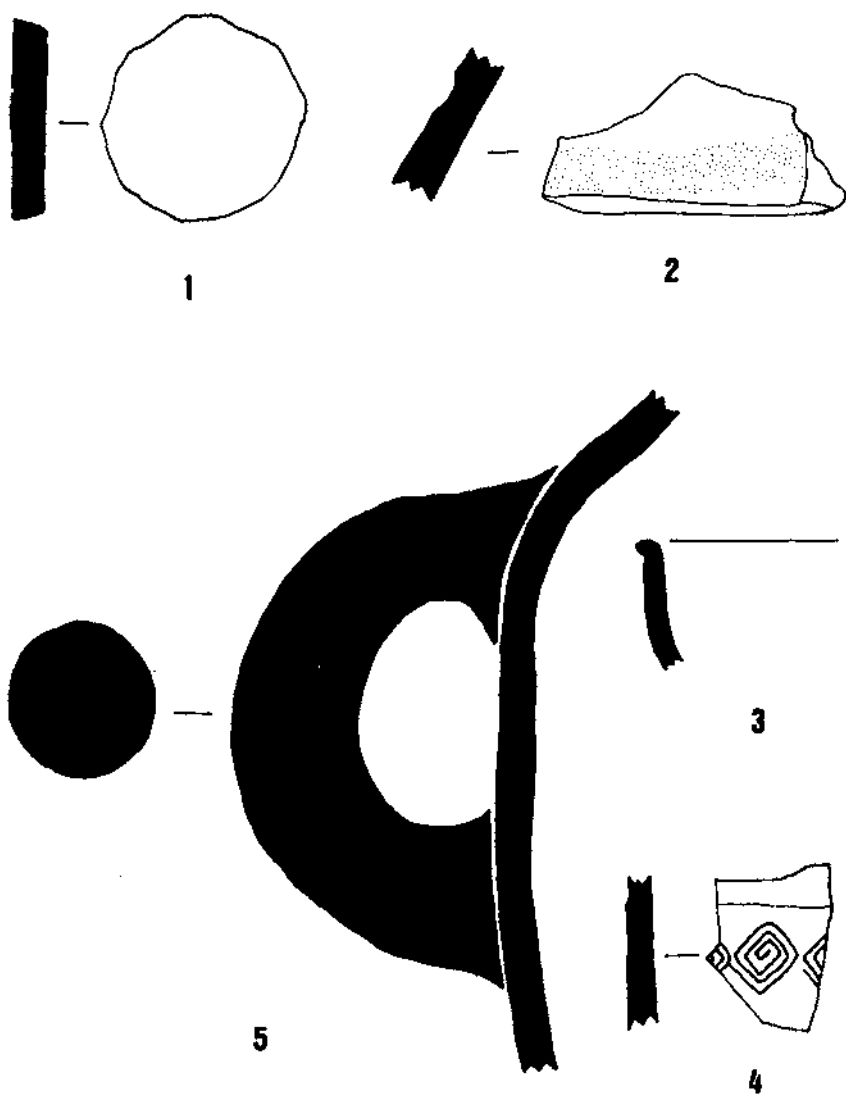


Fig. 4: Ceràmica a torn de la sitja ibèrica: 1. "fitxa" de ceràmica retallada, 2. fragment amb una banda pintada vermellosa, 3. vora de vas grec (forma Lamb. 22), 4. fragment de ceràmica grisa amb decoració estampillada, 5. fragment de paret d'àmfora ibèrica amb nansa.

proporcionen dades cronològiques són escadusseres, però tot i amb això suficients per a reconstruir la seqüència temporal de l'ocupació del lloc.

Durant l'època ibèrica s'excavà a la roca una sitja d'emmagatzematge, probablement per a cereals roca (sitja 1). Per causes desconegudes aquesta sitja deixà d'utilitzar-se per a la seva funció originària de magatzem i llavors s'aprofità la cavitat com abocador d'escombraries. Les restes abocades consistien en pedres, tovots, arrebossats de fang, trossos de ceràmiques, restes faunístiques i vegetals i cendres.

El fet que fragments del mateix vas ceràmic a mà es trobessin en diversos nivells del reompliment conservat de la sitja ibèrica demostra que el seu farciment es va fer en un sol moment, la cronologia del qual pot fixar-se en un moment avançat del segle IV a.C. o, tenint en compte la possible perduració d'ús dels materials ceràmics, en un moment indeterminat del segle III a.C.

No hem obtingut cap informació sobre l'època romana i medieval a causa que no s'han conservat els nivells que hi correspondrien, pels rebaixos d'època posterior.

En època moderna el sector era ocupat per cases de pagesos i pescadors, de les quals únicament són testimoni la sitja 2 i el cup. Possiblement llavors es degué retallar la roca i destruir la part superior de la sitja ibèrica.

Vers 1914, amb motiu de l'ampliació del palau de Maricel, fou rebaixat de nou el subsòl rocós, i desaparegueren els nivells anteriors. Des d'aleshores l'estança ha perdurat sense grans variacions fins als nostres dies.

El reompliment de la sitja ibèrica ha ofert materials constructius i deixalles domèstiques. Les restes constructives consisteixen en tovots, arrebossats i tal vegada les pedres. Pel que se sap de les tècniques constructives ibèriques, el més freqüent era utilitzar murs amb la base feta de pedra i la resta fins al sostre de tovot o tàpia. El fang era utilitzat per arrebossar el terra, els sòcols dels murs i d'altres elements com escales o llindars.

Les deixalles domèstiques de la sitja ens permeten conèixer aspectes relacionats amb la vida quotidiana. Hom pòt suposar una agricultura cerealística, tant per la sitja com pels grans recuperats, i un cert conreu de la vinya. La ramaderia existent era similar a la que es coneix en d'altres nuclis ibèrics catalans, com l'Argilera (Calafell), la Penya del Moro (Sant Just Desvern) o el Turó del Vent (Llinars del Vallès).

La troballa d'un pes de xarxa de pescar i de restes de peix ens informa de l'aprofitament dels recursos marins. Presència de peixos, n'hi ha a d'altres nuclis ibèrics, com la Penya del Moro, l'Argilera i Alorda Park. En aquest darrer poblat, a Calafell, fou trobat un ham de bronze i en el del Turó del Calamot, a Gavà, diversos pesos de xarxa.

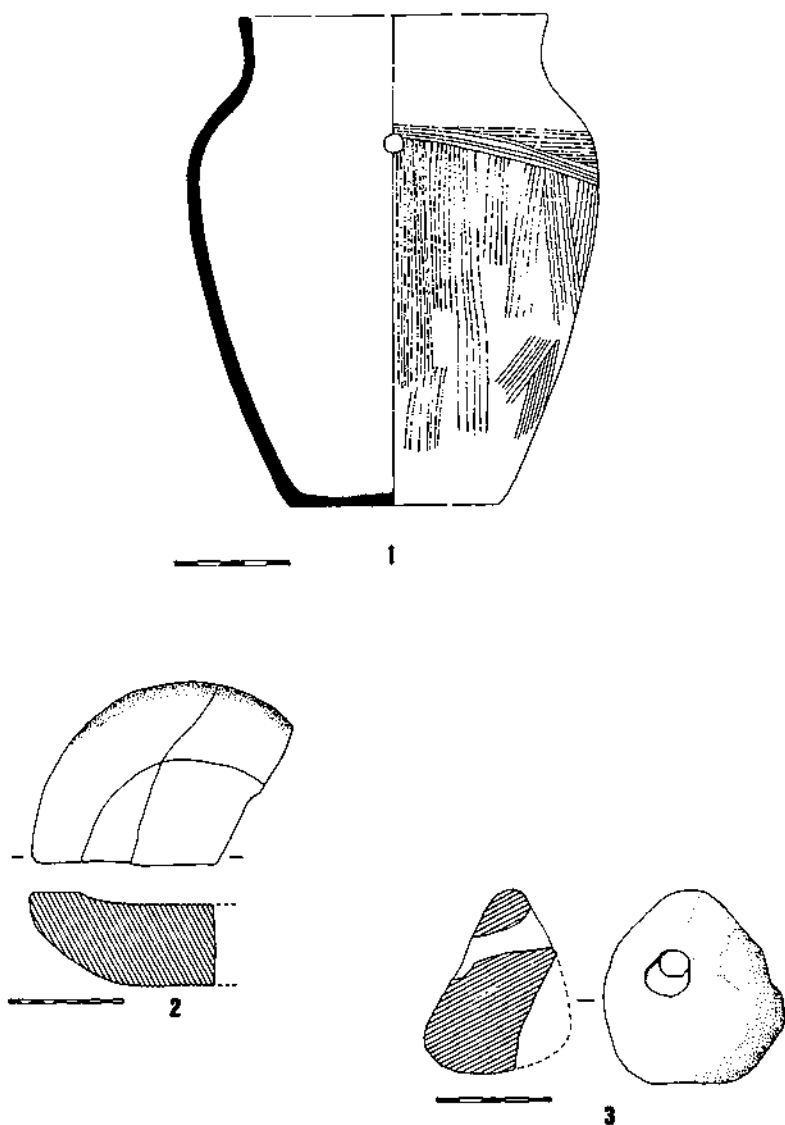
La gran abundància de tellines en els jaciments ibèrics dels voltants de Calafell ha fet suposar que en la seva recollecció s'utilitzarien tècniques elaborades.<sup>(8)</sup> Tanmateix, la poca quantitat de conquilles trobades a Sitges i el fet que part d'elles segurament van ser recollides a la platja un cop mort l'animal no permeten aportar noves dades sobre el tema.

La presència d'un morter fet en pedra de Montjuïc documenta un comerç d'àmbit regional per via marítima, confirmat pel fet que la majoria de molins trobats en els jaciments ibèrics de la zona oriental de la comarca de Garraf són fets d'aquest material.

L'excavació del solar annex a l'Arxiu Històric de Sitges indica que en època ibèrica la suau elevació muntanyosa ocupada posteriorment pel nucli medieval de Sitges fou ja habitada en època ibèrica. Amb les dades actuals, no es pot conèixer ni l'extensió ni l'entitat d'aquest assentament, però, per les informacions d'altres troballes realitzades en el sector, hom pot suposar que s'estendria pel cim de l'elevació, zona topogràfica ben delimitada i que en època medieval fou emmurallada.<sup>(9)</sup>

És probable que la sitja ibèrica descoberta sigui sols una de les diverses que hi devia haver excavades a la roca del puig amb la finalitat de servir de magatzem de cereals. L'existència d'espais amb concentració de sitges és freqüent en els hàbitats ibèrics catalans. Aquestes sitges són una prova de l'existència d'un excedent en la producció de cereals, susceptible de ser intercanviat comer-





*Fig. 5: Materials de la sitja ibèrica: 1. vas a mà (reconstitució aproximada), 2. fragment de morter en gres de Montjuic, 3. còdol calcari perforat utilitzat com a pes de xarxa.*

cialment per tal d'aconseguir altres productes.

La localització junt a la línia de la costa, amb un petit port natural, afavoriria sens dubte les relacions comercials, que durant l'antiguitat s'efectuaven majoritàriament per via marítima.

La manca de dades sobre l'extensió, característiques i importància de l'establiment no permet avaluar si en aquest lloc es realitzarien solament intercanvis comercials a escala local o si es centralitzarien les relacions comercials d'una àrea més gran, amb una circulació de productes envers la resta d'assentaments ibèrics dels voltants. Tot i que no pot de moment confirmar-se, creiem que és possible que existís una organització comercial d'aquests tipus, la qual cosa suposaria una certa extensió i importància del nucli de Sitges. L'existència d'una jerarquització de nuclis ibèrics a l'àrea costanera del Garraf i del Baix Penedès va ser suggerida no fa gaire,<sup>(10)</sup> i fins i tot ja s'havia avançat la hipòtesi que al puig de Sitges podia haver-hi un nucli de certa importància.<sup>(11)</sup> Cal no oblidar que a través de la riera Ribes/Vilafranca s'accedeix a la plana prelitoral penedesenca des de les platges de Sitges. Les relacions comercials amb poblats com el d'Olèrdola, al costat mateix de la riera, devien jugar el seu paper.

L'existència d'altres sitges al puig de Sitges pot inferir-se d'unes afirmacions de Milà i Fontanals.<sup>(12)</sup> Tal i com suggereix Ignasi M. Muntaner,<sup>(13)</sup> el nom de Sitges pot ser degut precisament a l'existència de sitges ibèriques visibles encara durant l'època de la reconquesta, quan fou edificat el castell. La primera menció del nom de Sitges —«ipsas Cegias»— data del 991. Les excavacions dutes a terme al solar de l'Arxiu donen versemblança a aquesta hipòtesi.

Per acabar, hem d'agrair a l'Ajuntament de Sitges l'autorització, les facilitats i el suport econòmic que ens va oferir durant els treballs, i al Servei d'Arqueologia de la Generalitat de Catalunya la concessió del permís d'excavació i el pagament de la major part del cost de les anàlisis efectuades.

L'estudi de les restes del solar de l'Arxiu ha aportat dades d'un gran interès. Esperem que en el futur puguin efectuar-se noves excavacions que ampliïn el coneixement dels precedents històrics del nucli de Sitges.

## NOTES

- (1) ALBERT SOLER, «El problema de la situació de Subur», *Ampurias*, VII-VIII, Barcelona, 1945-46, p. 368-370.  
MAGÍ MIRET, «Consideracions a l'entorn de l'oppidum Subur», «Butlletí del Grup d'Estudis Sitgetans», núm. 23, Sitges, setembre de 1982.
  - (2) JOSEP SERRA CIRÉ, «Cultura comarcal. Los apuntes del señor Gibert», «El Eco de Sitges», núm. 3865, Sitges, 6 de març de 1986, p. 3.
  - (3) JOAN LLOPIS, *Assaig històric sobre la Vila de Sitges*, Barcelona, 1891, p. 17.
  - (4) Segons consta a la fitxa corresponent a Sitges del *Catàlego Arqueològic del Panadés* del Centre d'Estudis de la Biblioteca-Museu Balaguer de Vilanova i la Geltrú, feta per Albert Ferrer i Soler el 3-12-1952.
  - (5) JOSEP SERRA CIRÉ, «¿Subur al fin?», *El Eco de Sitges*, Sitges, 11 d'agost de 1974.
  - (6) En el volum d'homenatge al Dr. Miquel Tarradell.
  - (7) Agraïm a Joan Sanmartí i Joan Santacana, directors de les excavacions al poblal d'Alorda Park, aquesta informació, encara inèdita.
  - (8) JOAN SANMARTÍ i JOAN SANTACANA, «Análisis funcional de los recintos domésticos del poblado de Alorda Park (Calafell, Baix Penedès, Tarragona)», *Arqueología Espacial. Coloquio sobre el microespacio*, Teruel, 1986, tom 9, p. 257-269 (268).
  - (9) JOAN LLOPIS, 1891, *op. cit.*
  - (10) M. MIRET, J. SANMARTÍ i J. SANTACANA, «Distribución espacial de núcleos ibéricos: un ejemplo en el litoral catalán», *Arqueología Espacial. Coloquio sobre distribución y relaciones entre asentamientos*, Teruel, 1984, tom 4, p. 172-176.
  - (11) MAGÍ MIRET, «Dades sobre el poblament ibèric a la comarca de Garraf (Barcelona)», *6è Col·loqui Internacional d'Arqueologia de Puigcerdà*, Puigcerdà, 1986, p. 219-225.
  - (12) MANUEL MILÀ i FONTANALS, «Apuntes históricos sobre Oïérdola», *Memorias de la Real Academia de Buenas Letras*, Barcelona, II (1855, p. 505-528) i III (1869, p. 577-603).
  - (13) IGNASI M. MUNTANER, *Els noms de lloc del terme de Sitges i de les terres veïnes*, Grup d'Estudis Sitgetans, Sitges, 1986, p. 153.
-