

# ELS COSTELLS CATALANS

ALBERT VIRELLA I BLODA

*Vilanova i la Geltrú*

## **Piloris i rotllos**

Una llarga residència a les terres portugueses ens familiaritzà amb uns determinats monuments que, d'antuvi, els vam confondre amb creus de terme, mutilades i sense braços. Vistos de prop, aviat ens vam fixar que no eren ni mai havien estat creus: per la seva estructura, i també per la seva funció, eren ben diferents, encara que consistissin en un sòcol o pedestal graonat, un pilar rodó o prismàtic, o capriciosament treballat, i un coronament de molt variades formes, senzill o complicat, però que mai no era una creu i, si la tenia, era postissa, afegida posteriorment a l'erecció del pilar, o molt accessòria.

Aquests curiosos monuments eren coneguts pel nom genèric de **pelourinhos**, nom diminutiu del francès **pilorí**. El pilorí francès consistia en una gran columna, coronada per una mena de temple, o més aviat gàbia, on els delinqüents eren exposats a la vergonya pública, sovint nus o amb poca roba, lligats, encadenats o subjectats per unes fustes



Pilar (pelourinho) enfront del Palau Municipal de Lisboa.

amb forats on es fixaven les mans i el cap. Era, ni més ni menys, un **picote** monumental, on l'empicotat quedava ben alt, a la vista de tothom, exposat a l'escarni, si bé a una distància suficient com per protegir-lo d'agressions massa directes. Es diu que el més famós **pilorí** de tot França estava a París, al lloc on hi havia, fins fa poc, el mercat central de «Les Grandes Halles».

Els piloris portuguesos no tenien el gran tamany que s'atribueix als piloris transpirenaics, si bé, molts d'ells, sobretot pels districtes del Nord, conserven l'aspecte original d'un coronament en forma de temple o caseta, de tamany molt reduït, on naturalment, no hi cap ni una criatura de naixença. Són els que en diuen **pelourinhos de gaiola**, o de gàbia.

Amb gàbia o sense els piloris portuguesos són molt abundants a tot el país. Una catalogació oficial -que tenim proves d'ésser incompleta- n'enumera 335, ço que ens donaria una densitat mitja d'un pilori per cada 270 quilòmetres quadrats.

Ara bé, si el **pelourinho** portuguès era una derivació del **pilorí** francès, havien d'haver-n'hi d'altres, entremig, dins de l'àmbit peninsular. Aviat en vam localitzar alguns per les terres d'Extremadura i de les Castelles, coneguts pels veïns de les contrades amb el nom de **rollos**. No desprovistos de monumentalitat, alguns enormes com el rotllo gòtic de Trujillo, no eren tan abundants com els de l'altra banda de la frontera. Traçant un quadrilàter de Trujillo (Extremadura) a Madrilejo (la Manxa), torçant cap el Nord fins a Mendoza (Vitòria) i cap a ponent fins a León, d'on tornariem a Trujillo, haurem emmarcat uns 122.000 quilòmetres quadrats, dins dels quals havem catalogat 70 rotllos, o sigui, un rotllo cada 1.750 Km<sup>2</sup>.

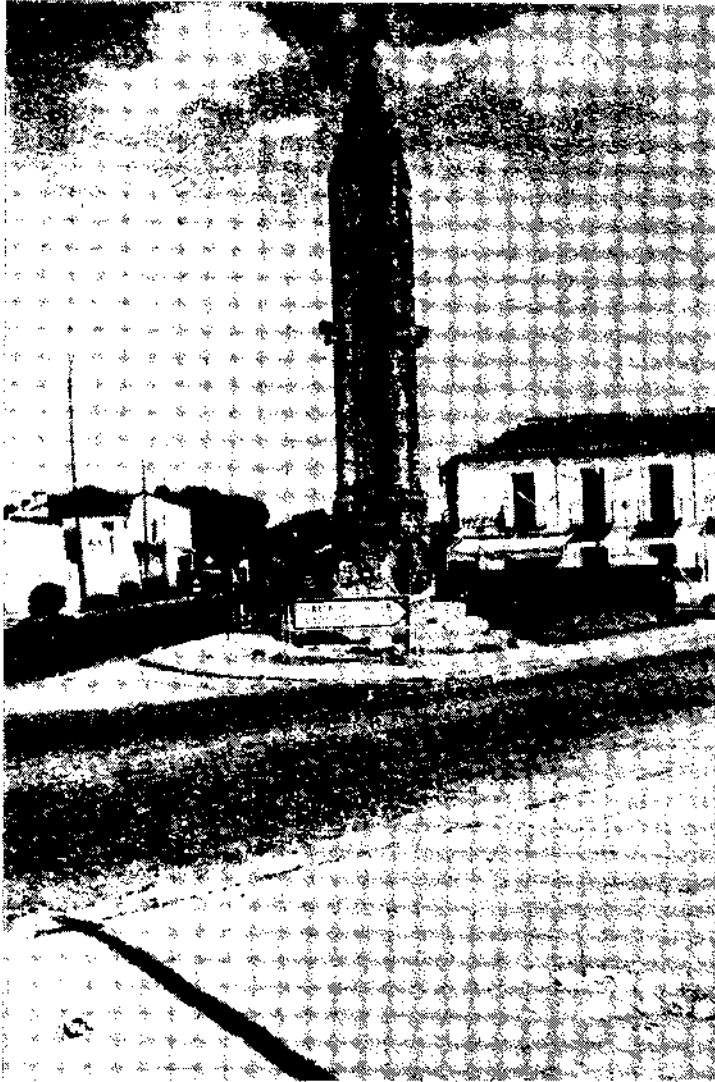
No hi ha dades d'altres regions peninsulars, pel que sembla que, fora de la zona esmentada, el nombre de rotllos subsistents és, pràcticament, nul.

### **Els costells catalans**

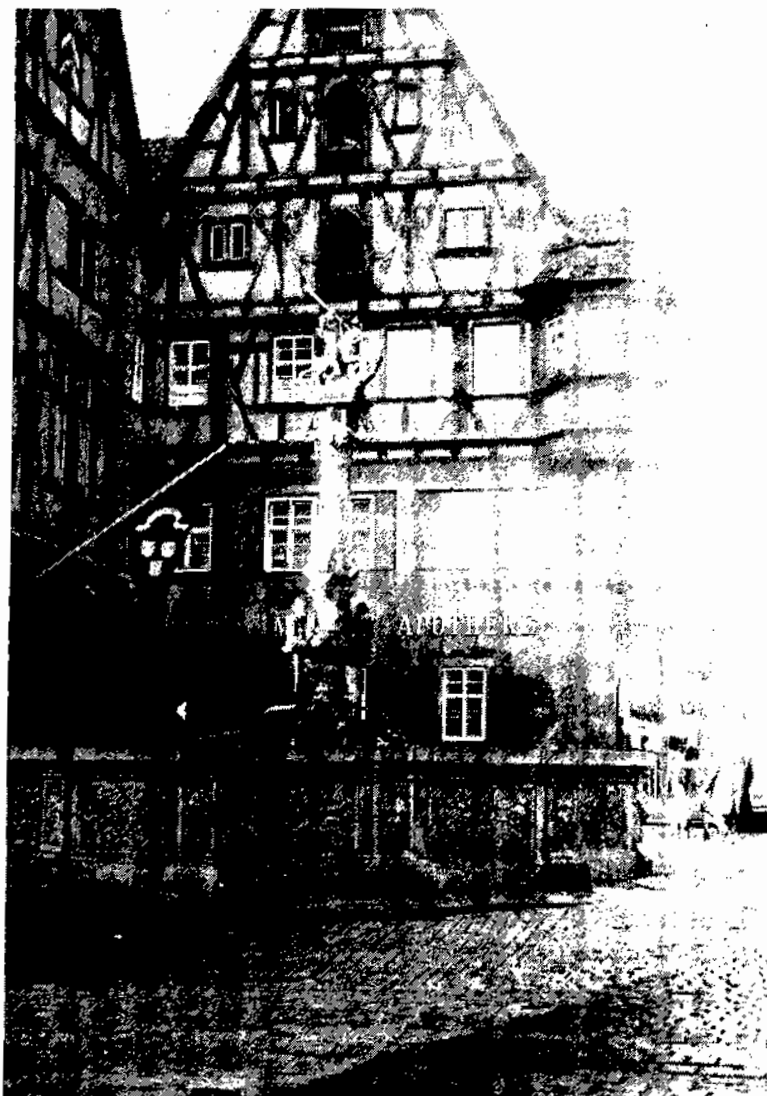
Als països catalans l'equivalent al pilori, pelourinho o rotllo seria el nostre **costell**.

Què eren els costells?

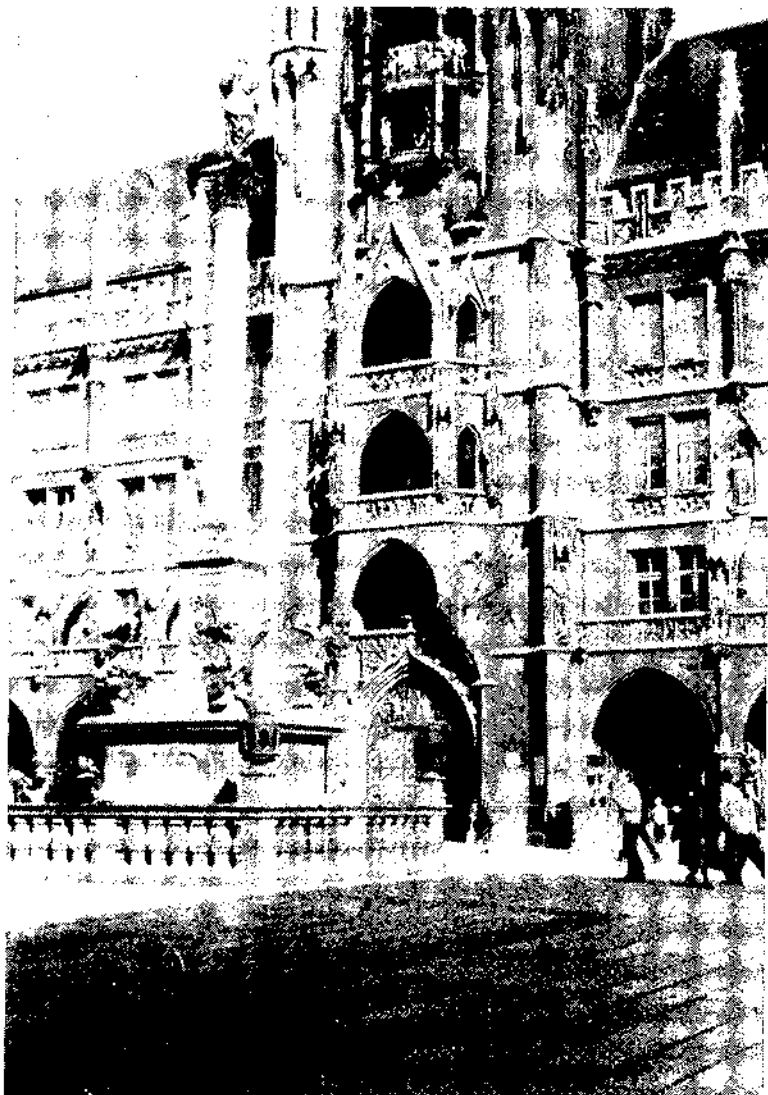
Segons la «Gran Enciclopèdia Catalana» el costell era un «Pal on hom lligava el qui era condemnat a la vergonya pública. Les formes



“Rollo” monumental a Trujillo (Extremadura)



Pedró emblemàtic habilitat com fontana a Rthenburg.



Pilar davant de l'Ajuntament de Munich.

més corrents foren una columna de pedra amb anelles o bé unes fustes que, en unir-se, deixaven uns forats per a subjectar algun membre del condemnat. Solia ésser a l'entrada de les poblacions o en un lloc públic». Coincideix aquesta definició amb la que va donar Martínez-Ferrando a la «Història dels Catalans» (III, p. 1750): «Consistia el costell en un bastiment de fusta amb uns forats on s'encaixaven el coll i els punys del reu que, subjectat d'aquesta manera, era exposat a la vergonya pública per unes hores o uns dies, segons la gravetat del que havia fet...» Més explícit, el Diccionari Català-Valencià-Balear (III, p. 42) defineix el costell com una «columna o bastiment de fusta on eren subjectats els reus de certs delictes i hi estaven exposats a la vergonya pública per un temps determinat, de vegades sense tortura, d'altres amb qualsevolga turment, com clavament de mans, mordasses, etc. - **Castellà**: picota. **Etimologia**, desconeguda.

«Variants: segons el Glossari de Du Cange s'esmenten **costellum** i **crustellum**.

Els reus eren portats a la picota segons els usos i costums de les terres. Per un document de l'any 1290 els blasfems sofrien pena de costell per tot un dia sencer. Pels furs de València, eren portats al costell, en camisa, els flequers que defraudaven en el pes del pa. Per un altre document, del 1391, els culpats d'arcaboteria eren portats nus, per mig dia, al costell. En altres casos, els reus, a més de nus, eren untats amb mel.»

Morera i Llauradó (Tarragona Cristiana, II, pp. 890-91) diu que els cònsols de Tarragona van elaborar, pel 1401, un projecte de moralització social, en un dels articles del qual es deia que, si una serventa consentís jeure carnalment amb un home, seria exposada a la vergonya pública, nua i lligada al costell del rei.

Segons aquestes referències, els costells catalans no serien altra cosa que vulgars picotes, instruments de punició, d'escarni o de tortura...

I no res més?

### **Senyals de jurisdicció**

El pilori dels portuguesos, i d'això se'n gaben, és, abans de tot i per damunt de tot, un senyal de jurisdicció. Quan un municipi assolía drets jurisdiccional, el primer que es feia era aixecar el «**pelourinho**». I es pot ben dir el mateix de Castella, on es defineix el **rollo** per una

«columna de piedra ordinariamente rematada por una cruz y que indicaba la jurisdicción de la villa. En muchos sitios servia de **picota...**»

O sigui, que rotlló i picota podien ésser o no dues coses diferents. Bernaldo de Quirós assenyala la dualitat, esmentant el cas d'Oviedo, on hi havia dos carrers, allunyats, que es deien del **Rollo** i de la **Picota**, respectivament. Quadrado, al tractar de Villalón de Campos, ens deia que tenia un magnífic **rollo o pilar jurisdiccional**. Blai Taracena, referint-se a Calatañazor ens diu: «aún se conserva al pie de la torre del castillo el **rollo indicador de haber sido villa de este pueblo...**»

I a Catalunya, què? Carreres Candi, en «La Ciutat de Barcelona» (pp.337 i 338) ens diu que «a fi de deixar ben arrelada la **jurisdicció de Barcelona en son territori**, els Consellers, aclarit tot dubte legal, en 1319 i 1320, obtingueren llicència del Rei per erigir forques de pedra, símbol de la jurisdicció criminal, als llocs extrems dels termes de la ciutat. Consistien dites forques en tres pilars de pedra i barres de fusta a dalt i a través, i en quiscun pilar **foren esculpits senyals**, això és, **l'escut de Barcelona.**» A la mateixa ciutat, el 1352 hi havia un **costell** al Portal de la Boqueria. També n'hi hauria un altre a la Creu Coberta, on s'exposaven els membres dels esquarterats, ja que se sap que, al segle XVI, sortia cada tres anys una processó de la parròquia del Pi, amb el fi d'arreglar i enterrar aquelles restes. Els Consellers, al segle XIV, hagueren d'enderrocar les **forques i costells** posats per uns que es titulaven senyors del terme.

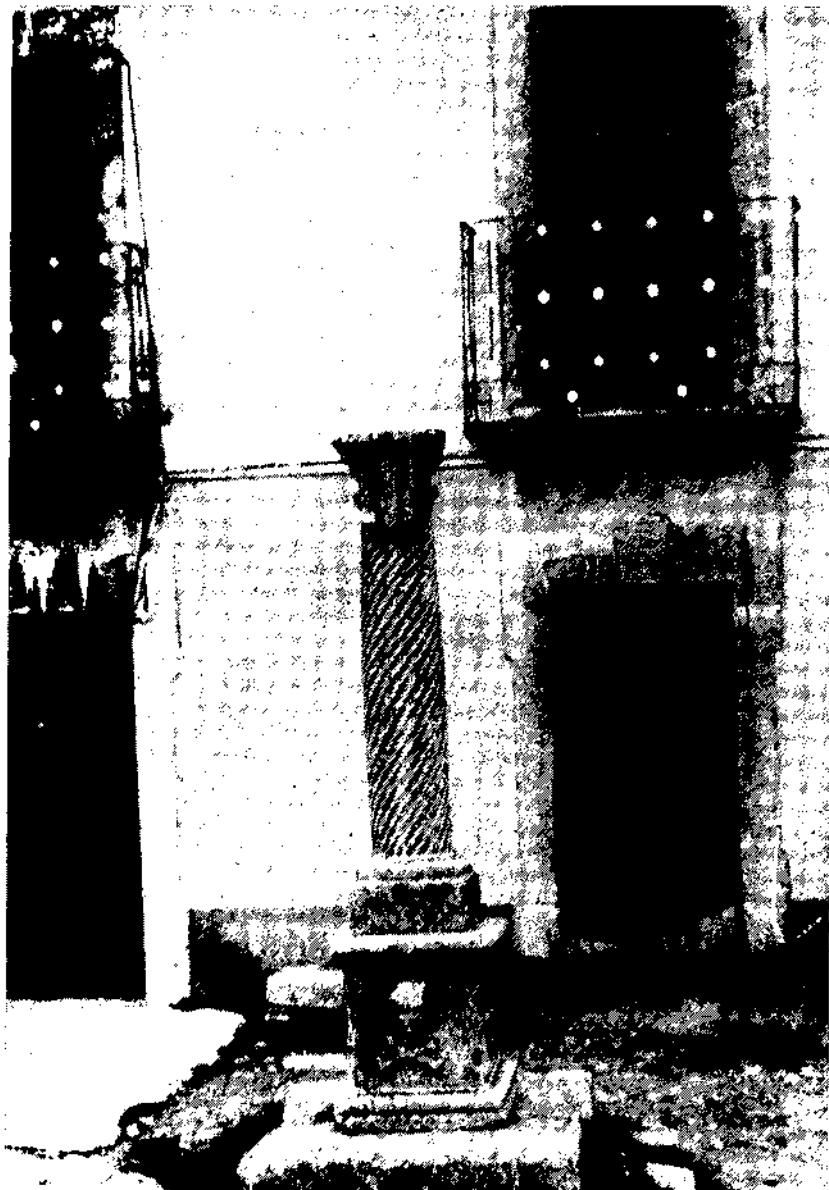
Està ben clara aquesta associació dels drets jurisdiccionals amb els instruments punitius de què aleshores la justícia es valia. Així, quan el rei Pere III va concedir tota la jurisdicció civil i criminal, alta i baixa i el mar i mixte imperi al batlle del castell de Cubelles, amb els mateixos poders que el veguer de Vilafranca i el batlle reial de Barcelona, el cinc de juny de 1358, envià al seu porter Pere de Molins a fer l'entrega dels poders jurisdiccionals, es van construir i aixecar «**costells et forchas et alias jurisdicciones signa**» corresponent «**un costellum in platea villa de Cubelles et alium costellum in magni loco público dicta Villanova...**»

Passats uns quants anys, Guerau Alemany de Cervelló fou, per poc temps, senyor del Castell de Cubelles i el 3 de gener de 1416 feia derrocar les **forques i mitges forques** erigides en senyal de jurisdicció reial i posar-n'hi altres, en segon lloc, amb el conegut escut d'armes dels Cervelló.





"Rollo" de El Berrueco (Castella)



"Rollo" de Matabuena.



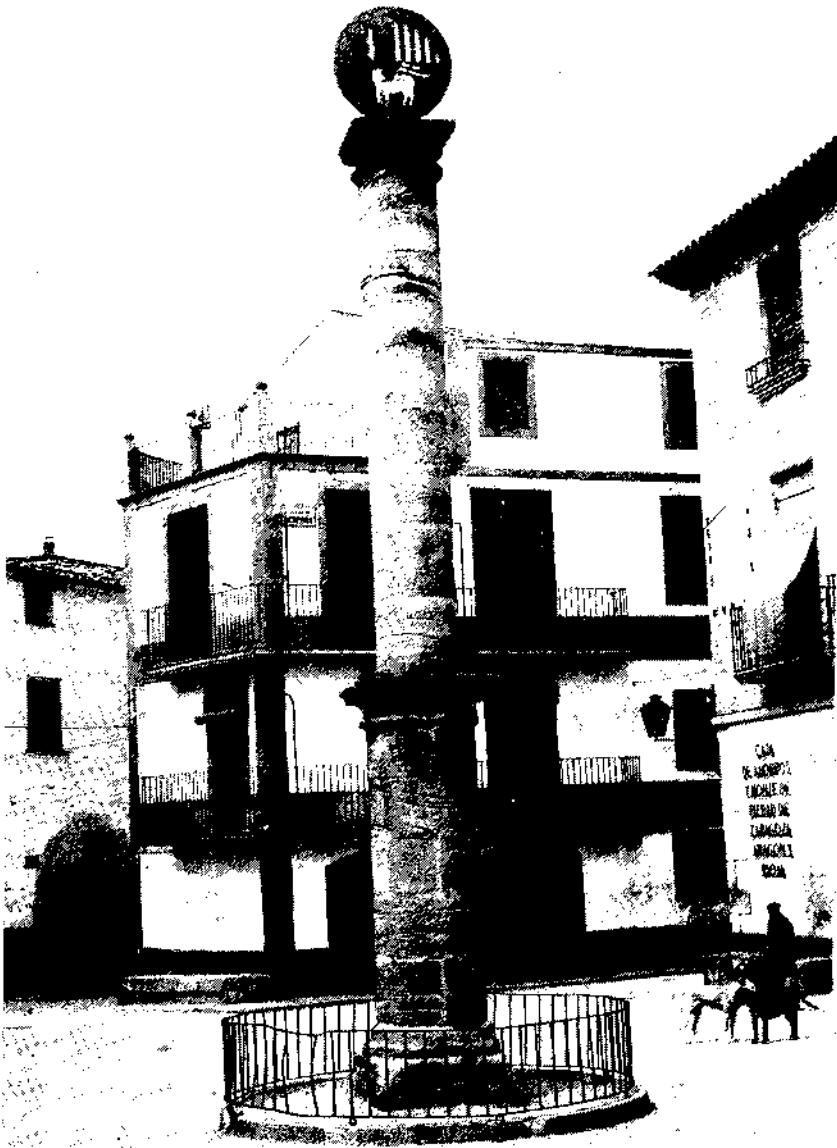
"Rollo" de Fuentenovilla.

En la revifalla final del feudalisme, quan alguns senyors particulars tenien drets jurisdiccional no s'estaven de posar els seus propis senyals: forques, costells, i altres. Alfons el Magnànim, el 1430, donava la baronia de Molins de Reig i de Santa Creu d'Olorde a Galceran de Requesens amb la facultat d'erigir **furcas, custella, particas et alias mari et mixti imperi et jurisdictionis signa...**. El 1455 el rei Joan II, concedia al vescomte de l'Illa la jurisdicció alta i baixa de Lluçà, amb el dret d'erigir **costells**, i uns anys més tard -ens diu Antoni Pladevall- a l'obtenir Galceran de Pinós la jurisdicció criminal també assolí el dret de plantar forques. La pagesia, revoltada un dia destruí els costells del senyor, com a irritant símbol d'una poc grata subjecció.

### Quan s'erigiren i quan es destruïren els costells

L'època gran dels costells fou el segle XIV, però ja abans, al segle XIII, ja se'n té notícia. La sentència condemnant als blasfems del nom de Déu i de Santa Maria a estar «tot un dia al costell» és de l'any 1290. Però n'hi ha alguns de verament tardans. Així ens ho diu el Pare Andreu de Palma de Mallorca en la seva «Historia de la Villa de Sant Felio de Codina», en què reproduïx un «**Auto para que se ponga la horca y la picota**» datat del 20 de febrer de 1800, en el que es llegeix: «Que para cumplir enteramente lo que a su merced se le prebiene o ordena por el Real Despacho de su comisión y executar todo el pibilegio de villazgo concedido a esta villa, debía mandar y mando para mayor insignia de la exención y Jurisdicción que S.M. le ha concedido, y que esto sea más notorio **se ponga horca i picota en los sitios más públicos y correspondientes para ello...**».

Entre una i altra data, és ben segur que trobaríem nombrosos testimonis de l'erectió de forques i costells, com els que refereix SEGARRA i MALLA en «Recull d'episodis d'història targarina», dels anys 1424 en què el porter del Rei manà que fossin tretes unes forques que hi havia plantades sobre un tossal i que en possessin d'altres en un tros de terra prop del Talladell en senyal d'haver estat donada possessió als paers de Tàrrega en nom de la Universitat i del 1470, quan Anton Rodríguez de Lino, al prendre possessió del castell i vila de Tàrrega, en nom de la sereníssima senyora princesa de Castella i Aragó, va manar a Antoni Codinelles, fuster, que plantés a la plaça del Pou de la vila les forques que havia fet de nou, corroborant l'exercici de la jurisdicció criminal...»



Pedró restaurat de Cretes (Matarranya), a la Franja de Ponent.

La destrucció de forques i costells s'escauria en tots els temps de bullangues. Quadrado atribuï la destrucció de molts rotllos i costells a la revolució liberal de l'any 1820, esmentant el cas de la picota de Villalar, a Castella, on el 1521 foren executats els cabdills comuns Padilla, Bravo i Maldonado: «... un momento después coigaban alrededor del célebre rollo tres cabezas...» i acaba dient: «Ya no existe este padrón, ni al pie de él los restos de los caudillos comuneros, pues en 1821 parece que fueron exhumados y depositados dentro de una urna en una parroquia de la villa...»

Això a Castella. De Catalunya donarem el testimoni de Ramon Puig i Martí esmentat per J. Serra i Vilaró, a la seva «Història de Cardona», II, p. 117. (El Costell) «...era una **pedra rodona dreta**, amb un forat, situada al peu de la Casa de la Vila, a la qual lligaven els reus per a assotar-los i marcar-los. El 1820 l'alcalde Marià Puig i Alsina manà treure-la i féu suspendre els turments. Això ho explica el seu fill, el millor Cronista de Cardona, encara que la seva obra ha romàs inèdita».

Alguns costells subsistiren, com el de Gelida, segons llegim al Butlletí de l'Associació d'Excursions Catalana, III, (1880), p.254. Es refereix a una font situada a la Plaça Major amb un curiós pilar on estava muntada l'aixeta de l'aigua. El Secretari de l'Ajuntament explicà el seu origen als excursionistes: L'esmentat pilar romangué fins a principis de l'any 1878 empostrat en un dels angles de la Plaça, tenint en la part superior una argolla o corbatí de ferro, del qual en penjava una cadena. Servia per a castigar als qui cometien algun furt al poble o al seu terme, i eren exposats a la vergonya pública amb el cos del delicte als seus peus. El càstig tenia lloc els dies de festa, des de bon matí fins que havien sortit els veïns de missa major. Encara que en desús, el pilar es mantingué fins el dit any en què es va instal·lar la font. Portava gravada la data 1809.

Un gran coneixedor de les coses antigues de la nostra terra ens va indicar que a Sant Cugat de Gavadons, prop de Collsuspina, del bisbat de Vic, es mantenia la base de pedra on s'havia plantat el costell. El mateix succeïa a Sant Martí de Torroella, prop de Manresa, on de fet vam anar i vam veure un gros piló de pedra, arrodonit, que res no tenia de monumental ni de cap detall que denotés la seva primitiva funció.

A Botarell, poble que tenia la jurisdicció civil en mans dels Barons

de Ribelles, marquesos de Tamarit, i la criminal de l'Arquebisbe de Tarragona, hi havia una gran pedra, que pesaria uns tres-cents quilos, amb la corresponent argolla i cadena, que servia de costell. Es diu que el senyor obligava que, tothom que passés, fes una gran reverència, i, si no la feia, els lacais aviat el lligaven pel coll al costell, i mai no menys de dues hores: **«Si no fas l'acatament - et passaran per la pedra»** deien uns versets que han passat a tenir la categoria d'adagi popular. En data incerta, un batlle del poble, Llorenç Figueres, la va fer treure i aplicar en l'obra de la Casa de la Vila, casa bastant modesta per cert, on encara sobresurt una pedra arrodonida, semblant més aviat un tros de mola de molí d'olives que no pas les restes d'un monument de jurisdicció senyorial.

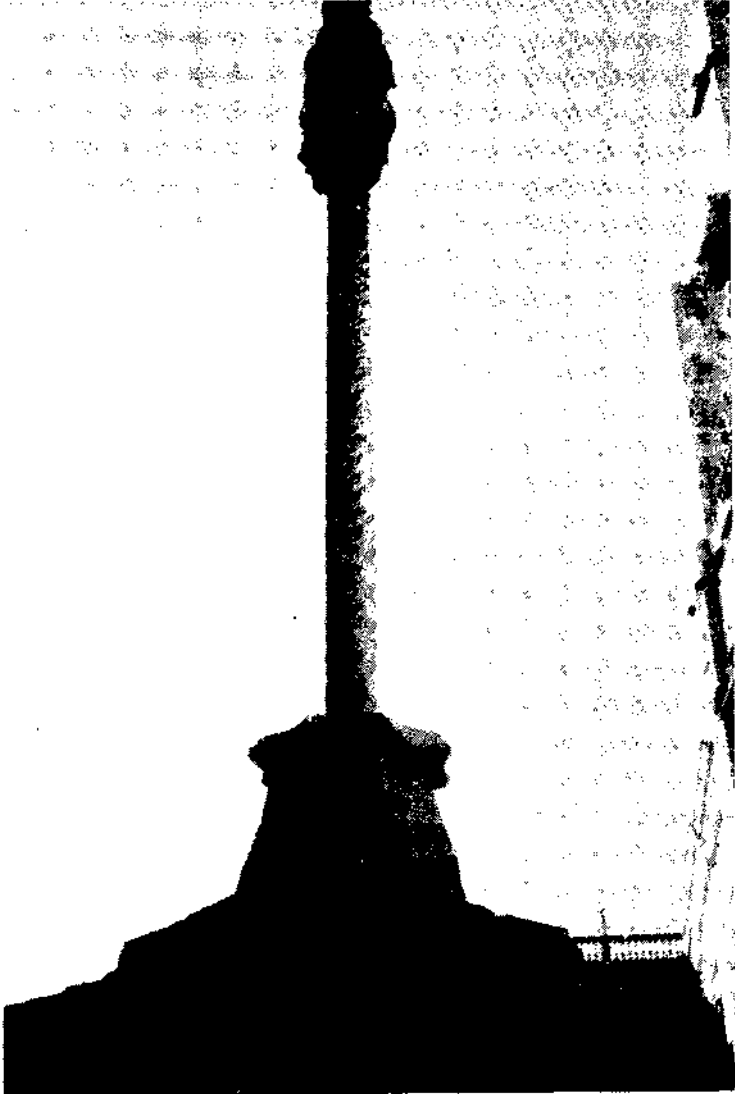
Alguns costells serien de materials fàcilment destructibles, que es comprèn que no hagin deixat ni vestigis. Tal seria el cas de Sitges. Carbonell i Gener, va publicar un inventari del castell de Sitges fet l'any 1606, on llegim: **«Item, entrant en dit castell, en la mà esquerra, un enfustament, lo qual ha servit de costell.»**

De pedra o de fusta, sembla més que cert que els costells catalans van sofrir una destrucció massiva i de soca-rel després de les revolucions liberals dels anys 1812, 1820, 1833 i altres posteriors. En ells es veia més la sobrevivència d'uns costums opressors i tirànics, que no pas senyal de l'autonomia municipal.

Així i tot, el que en va prevaler fou el símbol de la punició, de l'escarment exemplar, i això no era fàcil extirpar-ho d'uns costums seculars.

Joan Serra, per mal nom «La Pera», pel novembre de 1814 va cometre un crim de mort en terme de Cubelles. Capturat i condemnat a mort fou enforcat a Valls i, després, esquarterat. Un tros del seu cos fou portat a Cubelles a l'exposició pública pel crim que havia comès.

El 2 de maig de 1868 els mossos de l'Esquadra van donar mort prop de la masia de cal Girona, del terme de Sitges, a tres homes d'una colla de lladres a la qual s'atribuïen diverses malifetes succeïdes recentment a la comarca, sobretot a Cubelles i a Moja. Els seus cossos, presentant multitud de ferides, foren exposats a Sitges primer i a Vilanova després. Tot això passava en temps en què ja no hi havia **costells** que funcionessin com a tals. En quedaven, no obstant, les relíquies. Teodor Creus i Coromines, el 1893, contava que, quan es feren les



Fust de la Creu de Montblanc, per la seva posició al bell mig del Centre Urbà, hom no pot considerar-la pas com una creu de terme.



obres de la carretera i del ferrocarril per les Costes de Garraf, es van destruir grans trossos de l'antic i estret camí de bast que anava de Vilanova a Barcelona, i ell, en un dels dits trossos, hi havia vist encara, la **gàbia de ferro** que guardava el cap de «La Mala Dona». Passaria això pels anys 1870-1880!

I, més recentment, la premsa diària noticiava el 30 de març de l'any 1973, que havia estat robada una gàbia de ferro semblant, a Fitor (prop de Palafrugell) en la qual s'hi havia guardat el cap d'un lladre esquarterat el 1817.

### **Possible sobrevivència d'alguns costells de pedra.**

Molt ens costa de creure que tots, absolutament tots, els costells catalans de pedra haguessin estat destruïts sense deixar cap vestigi. Ens decanem a admetre la possibilitat que alguns haguessin sobreviscut, tal vegada transformats, com el de Gelida, que durant uns anys serví de font pública, però que avui també ha desaparegut.

Per la seva morfologia, els costells de pedra -si a Catalunya tenien una semblança remota amb els rotllos castellans o amb els pelourinhos portuguesos- la transformació més senzilla era convertir-los en creus de pedra. No oblidem que a Castella, molt rotllos estan coronats per una petita creu de ferro. Hi ha un opuscle notable, de Norbert Font i Sagué, titulat «Creus de Pedra de Catalunya», que fa alguns esments que, nosaltres, creiem bastant significatius. Hi ha el cas del **pedró de Lavern**, amb un sòcol quadrat i una mena d'ara al seu damunt, d'on s'alça **«un arbre sisavat que abans sostenia una creu de pedra, que essent trencada en temps de la revolució, fou substituïda per una creu de ferro senzillíssima. En la part superior de l'arbre antic hi ha gravades quatre corones o enquadraments, de la mateixa forma que els tortells o garlandes que es donen el dia de la festa major...»** La descripció va acompanyada d'un gravat que, ben segur, ens dóna la idea d'un costell de pedra més que cap altra cosa.

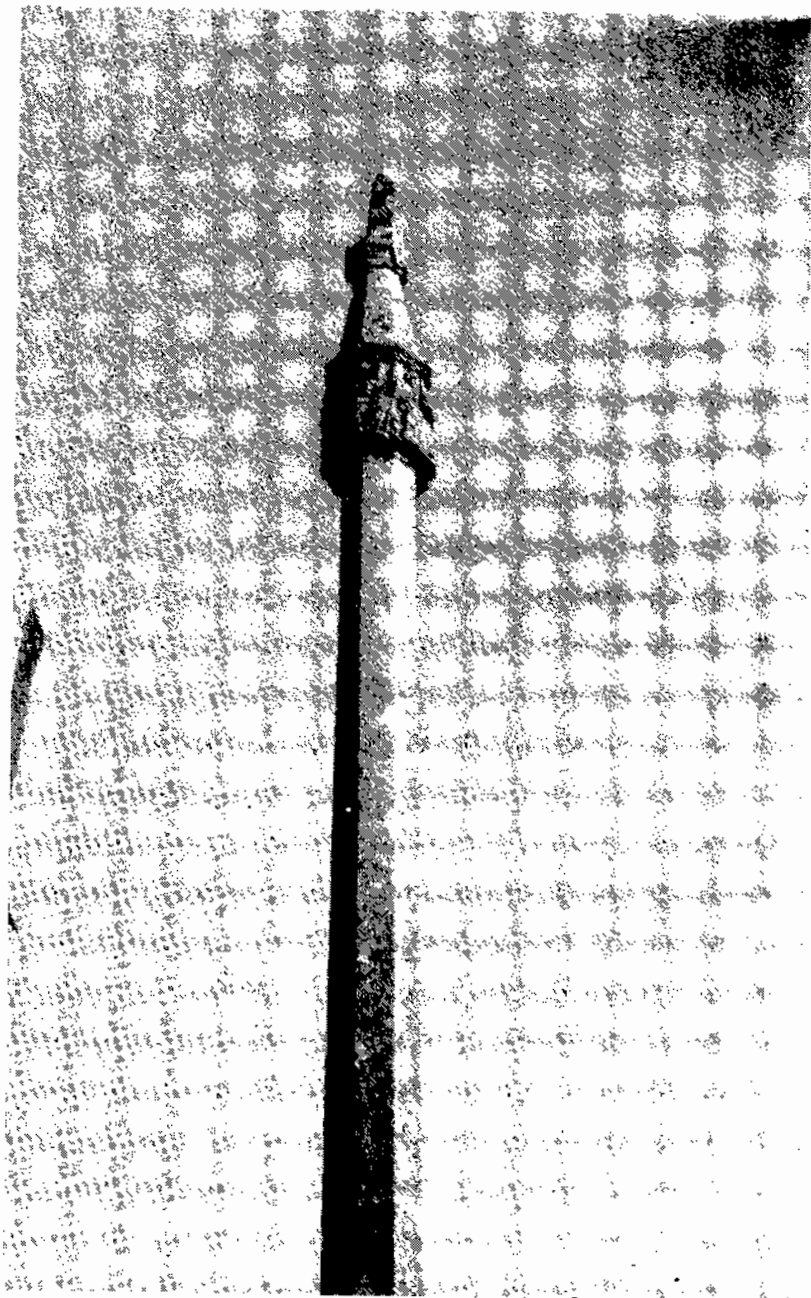
S'esmenten, sense il·lustració, els **pedrons** del davant de les esglésies de Sant Fost de Capcentelles i Sant Pere de Terrassa. La descripció de la creu de pedra d'Aspa, al Segrià, és, si hi cap, més suggestiva: **«en qual arbre posat sobre un repeu format per alguns graons s'hi oviren algunes figures molt tosques, i al capitell hi ha un escut amb altres figures a l'entorn. Llàstima que no hi hagi la primitiva**

**creu, que devia ésser una obra d'art de molt mèrit, atesa la seva antiguitat!»** Gosem preguntar si, realment, hi hauria hagut una primitiva creu o bé el monument, que és al bell mig de la Plaça Major del poble, no era altra cosa que un rotlló o pilar assenyalant la jurisdicció episcopal. Els escuts d'armes són simptomàtics, si bé Font i Sagué no hi sabé veure **«altra cosa que els segells que testimonien la bona obra del noble o del poble, que d'ambdós casos n'hi ha»**. És clar que n'hi ha, ja que hi havia jurisdiccions del noble que detentava la senyoria del lloc, o del comú del poble!. Seguint l'esment d'altres monuments, es refereix a la creu de pedra d'Alfés, també del Segrià, amb arbre vuitavat i un **capitell molt gros en proporció de la creu que suporta**, amb calats, capelletes, figures de sants i un **escut amb una inscripció mig borrada**.

Igualment tenen, o tenien, escuts les creus de Castellnou de Seana (Urgell) -que hom troba a l'entrar al poble- que el té al sòcol quadrat que serveix de basament de la creu, i duu la data 1580 (Castells Catalans, V, p. 1087), la Beguda Alta (Anoia), Abrera (Baix Llobregat) i, com a cas particular, la creu de Sant Cugat del Vallès, la qual, al dir de l'autor Font i Sagué, **«si bé és veritat no ostenta cap escut, té, no obstant, en lo capitell aquesta inscripció: FRANC VILLAR, que és molt fàcil siga'l nom de son fundador»**. Discrepant, creiem nosaltres que aquella inscripció més aviat seria la constatació de les franqueses de la vila.

Tornant a Font i Sagué, deia tenir coneixement de la «creu» de Piera, que tenia esculpit l'escut de la vila en son arbre vuitavat, amb una senefa de lletres que el rodejava dient: **«Universitat de Piera, 1817»**. La ciutat de Manresa tenia tantes creus com entrades, aixecades pel Comú en la segona meitat del segle XVI, però només tenia gravat en l'arbre l'escut de la Ciutat, que és una creu roja, sobre camp d'argent i dessobre les quatre barres de sang de Catalunya, era la **creu de cal Gravat o Cusbinyola**. No són aquests escuts senyals de jurisdicció municipal?

Però no sempre. Esmentem, per la nostra part, el **pilar de Conesa** (la Conca de Barberà), esvelt, alterós, amb els seus escudets, i sense els braços propis d'una creu termenal, que no es veuen pas trencats, ja que tal vegada mai no els va tenir. Es troba en un camí d'entrada al poble -venint de Santa Coloma de Queralt- i en ell hi veiem el senyal



Pilar de Conesa.

del mer i mixt imperi del monestir de Santes Creus, adquirit per compra al rei Pere III els anys 1359 i 1384.

I no volem cloure aquesta breu relació, sense esmentar «**Lo Pilà del General**» de Lleida, reproduït recentment a «Els Castells Catalans» (VI, p. 921). El seu origen era del segle XVI, amb alteracions fetes el segle XVIII (porta la data de 1759) i una ben explícita llegenda que diu així: «**Pilastra utilizada hasta 1707 para fijar bandos o edictos de la Pahería o la Diputación del General de Cataluña. También para exponer a la vindicta pública los Reos del Tribunal del Cort o Vegué Real**». ¿Voleu més clar un exemple de costell català?

Ens trobem, doncs, amb **creus sense braços, pilars de pedra amb creus molt petites potser postisses, o pedrons i pilars de pedra convertits en creus** quan deixaren d'assenyalar jurisdiccions que les alteracions del temps havien posat de banda, poden ésser, encara, els vestigis dels antics costells, molt maltractats i gairebé del tot banits dels països catalans.

Heus ací, de totes maneres, un tema que s'obre a la curiositat de l'erudit, de l'estudiós, o de l'investigador, de cada ciutat, vila o poble, on es conservi un monument petri de dubtosa qualificació. Qui sap si, així, es recuperaran alguns dels molts **costells catalans** que, certament, proliferaren en segles passats.

