

Un groller repintat amaga i conserva una policromia original de finals del segle XVIII

El segle XVIII va representar per a Catalunya un moment de gran esplendor en molts àmbits. El moble va viure un dels seus períodes més brillants. El llit que presentem pertany als habitualment denominats com a 'llits d'Olot', per tenir la creença de que aquesta població fou el principal centre de producció de dita tipologia. Actualment es coneixen altres centres on s'elaboraven exemplars de gran qualitat, així que els identificarem com a llits policromats catalans.

Text: Adela Arbó i Laura Quer



Estat final de la peça després del procés de restauració.

Destaquem la procedència de la peça per tractar-se d'una col·lecció particular. És riquíssim el patrimoni mobiliari d'aquestes col·leccions i hem de ressaltar el creixent interès per mantenir-lo i conservar-lo en condicions. Caracteritzats a principis de segle pels seus perfils sinuosos barrocs, amb el pas del temps van acabar derivant en formes més geomètriques en implantar-se l'estil neoclàssic, com és el cas de la peça que ens ocupa.

Descripció

Llit format per un gran capçal de construcció simple, format per diversos taulons units amb acoblaments a mitja fusta i reforçats per tres travessers en forma d'A, clavats a la part posterior. Destaca un medalló central amb el símbol marià a l'interior fet en talla, rematat als costats per acanaladures i copes exemptes. Una motllura daurada d'or fi recorre el perímetre de la peça i delimita també el medalló. Decorada amb una excel·lent policromia, ens mostra un fons que imita l'arrel de la fusta en tons ocres, emmarcats per una cinta verda, i tot això perfilat amb una imitació de fusta de xicranda. Completen el conjunt mitges pilastres acanalades i daurades als quatre extrems, unides per travessers també decorats, units amb acoblaments de caixa i espiga.

Intervencions anteriors

En fer la inspecció ocular es podia apreciar l'existència d'intervencions anteriors gens respectuoses amb l'original, que consistien en:

- Repintat general a les zones policromades i purpurina aplicada sobre l'or fi.
- Excessos de massillos, que mostraven diversos desnivells.
- Claus a la zona posterior.

Patologies detectades

El llit presentava, a més, les següents patologies:

- Brutícia generalitzada.
- Atac de xilòfags manifest a la part posterior, travessers i peus.
- Obertures a les juntes dels taulons que formen el capçal.
- Esquerdes pronunciades en la policromia, coincidint amb les unions dels taulons.
- Manques generalitzades de policromia i preparació.
- Aixecaments en la preparació.
- Capa pictòrica descohesionada, sobretot al voltant de les faltes.
- Pèrdua de motlures en els gerros i trencament i pèrdua del costat esquerre de la garlanda superior.

Procés de restauració

En primer lloc es va fer una neteja mecànica de la peça per eliminar la pols i la brutícia superficial d'esquerdes i

Anàlisi tècnica

CAPES	COLORS	ESPESSOR (µm)	PIGMENTS/CARREGUES	OBSERVACIONS
6	marró	5	-	vernís
5	vermell	40	terra vermella, guix, carbonat càlcic, blanc de plom (b. p.)	capa de pintura (repolicromia)
4	marró	25	-	vernís
3	marró vermellós	10	laca vermella	veladura
2	vermell	40	terra vermella, carbonat càlcic	capa de pintura
I	blanc	>300	guix	aparell

1. b. p. = baixa proporció

2. Descriu com a terres a aquells pigments acolorits compostos per minerals en els quals s'identifiquen òxid o hidròxid de ferro i que poden estar acompanyats de diòxid de manganès, carbonat càlcic, carbonat càlcic magnèsic i silicats d'alumini, potassi, magnesi, entre altres. El color de les terres que han estat utilitzades com a pigments depèn del tipus i la proporció del compost de ferro i de la presència dels altres òxids i silicats. Per això, hem acompanyat la denominació de terra del color que presenta el pigment a la capa de pintura, fent referència a la terra vermella, terra groga i terra verda que presenten aquests colors, terra d'ombra a les de color marró i utilitzem el genèric terres en les que mostren una tonalitat marró ataronjada que no es classifica de manera evident en els grups anteriors

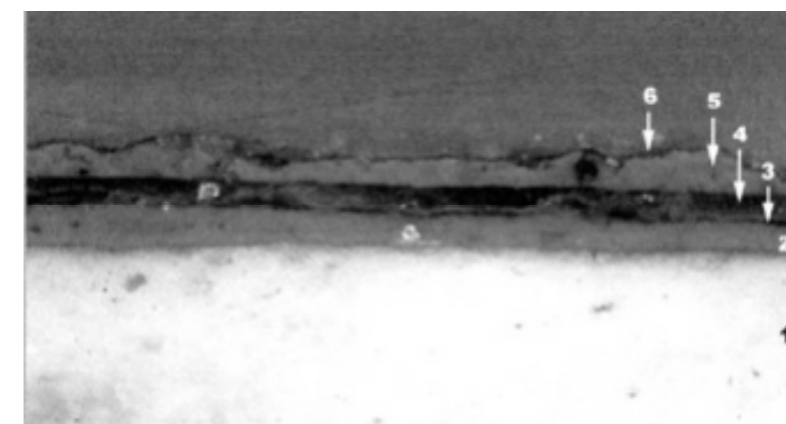


Figura 1.- Imatge obtinguda al microscopi òptic de la secció transversal de la micromostra núm. 1 (objectiu MPlan 10X/0,25). L'ordre numèric que s'indica és el que apareix a la taula corresponent.

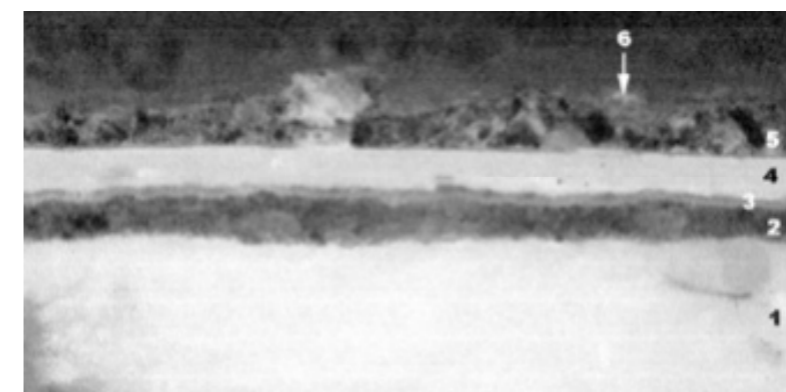


Figura 2 a.- Imatge obtinguda al microscopi òptic de la secció transversal de la micromostra núm. 1 (objectiu MPlan 10X/0,25). Observació amb llum UV. L'ordre numèric que s'indica és el que apareix a la taula corresponent. Es destaca la fluorescència que presenten la capa 3 (veladura), la capa 4 (vernís intermedi) i la capa 6 (pel·lícula fina de vernís).

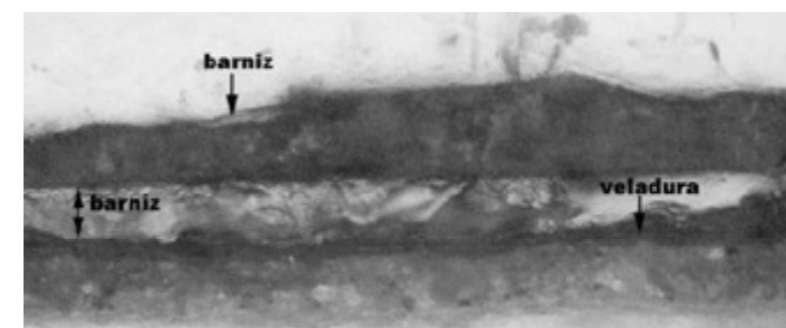


Figura 2 b.- Imatge obtinguda al microscopi òptic de la làmina prima de la secció transversal de la micromostra núm. 1 (objectiu MPlan 20X/0,40). Observació amb llum transmesa. Es destaca la transparència de la veladura vermella, el vernís intermedi i el vernís final.

orificis. L'atac de xilòfags es va combatre mitjançant el sistema d'injecció, impregnació i emanació de gasos, aplicant el producte específic i tancant la peça en un compartiment estanc per un període de quinze dies, després dels quals es va repetir l'operació. Seguidament, es van consolidar els taulons que formen el capçal, ja que amb el temps havien patit moviments i s'havien fet esquerdes en el frontal.

Hem de tenir en compte que la fusta és un material higroscòpic i, per tant, és susceptible de patir contraccions o dilatacions depenent del grau d'humitat i temperatura a què està sotmesa. L'interior de les obertures més profundes es va omplir per l'altre costat amb material epòxid de dos components. Es va utilitzar aquest material per l'estabilitat que ofereix i perquè presenta propietats de contracció dilatació similars a la fusta. Les petites faltes i esquerdes es van segellar amb estuc tradicional. Un cop

En retirar el repintat, van quedar a la vista diverses zones amb estucs i massillats que cobrien part de l'original en bon estat

consolidat el suport de fusta, s'havia de consolidar la policromia. Destaquem l'ordre en què es van portar a terme les actuacions. Primerament, la consolidació de la preparació i la policromia, la reintegració de la preparació i, per acabar, la neteja. Es va prendre aquesta decisió a fi de protegir al màxim la policromia original. Per consolidar-la es va injectar primer alcohol per facilitar la penetració de la cola orgànica en els aixecaments, que es resituaren amb l'ajuda de calor i petits pesos. Es van reposar les manques de preparació amb estuc tradicional. Un cop sec, es van eliminar els excessos amb l'ajuda de bisturí. En aquest moment, la totalitat

de la peça es trobava consolidada pel que fa a estructura i policromia. Ja no hi havia risc de pèrdua ni deteriorament de cap part original, motiu de preocupació en iniciar-se el procés de restauració. **Després del resultat de les anàlisis i de sotmetre la peça a la visió amb llum UV, es va comprovar l'existència d'un repintat general que ocultava la policromia original.** Aquesta apareixia en prou bon estat per decidir eliminar dit repintat. Una vegada coneguts els materials usats, es van fer cales de neteja amb diferents dissolvents i mixtes, resultant més eficaç la realitzada amb dimetil formamida. Es va optar per aquest producte ja que va permetre

suprimir perfectament tota la part afegida sense perjudicar la policromia, ni l'or fi original. Es va aplicar utilitzant isops de cotó. Actuava ràpidament i la policromia no estava exposada a una humitat excessiva. En retirar el repintat, van quedar a la vista diverses zones amb estucs i massillats que cobrien part de l'original en bon estat. És evident que en una restauració anterior es va optar pel redreçat ràpid abans que per fer una intervenció més meticulosa. Es retirà els excessos de massilles mecànicament amb bisturí. Els daurats estaven coberts en la totalitat per una capa de purpurina oxidada, que es va treure amb el dissolvent ja esmenat. Un cop retirat el repintat, s'havia de fer el retoc pictòric amb la finalitat d'integrar visualment les zones restaurades. Es va aplicar una capa de protecció per restituir l'acabat original, confirmat per les anàlisis i, una vegada sec, amb pigments purs i vernís de retoc, es va fer la reintegració cromàtica. Es va

Fitxa

Fitxa tècnica

OBRA: Llit policromat
CIRCA: Últim terç segle XVIII, Catalunya
MATERIAL: Fusta d'álber
TÈCNICA: Policromia al tremp i or fi
DIMENSIONS: 216X15X197 cm
PROPIETARI: Col·lecció particular

Equip tècnic

EMPRESA RESPONSABLE: Antic Restauro, Barcelona
RESTAURADORS: Laura Quer-Adela Arbó
ESTUDI HISTÒRIC: Laura Quer-Adela Arbó
ANALÍTICA: Artelab, S.L.

decidir reposar les parts de les nanses dels gerros que faltaven per aconseguir més unitat visual, ja que un cop muntat el conjunt la vista es dirigia directament cap a les faltes i el llit semblava desequi-

librat. L'últim pas va ser aplicar vernís final per protegir tota la peça. Totes i cadascuna de les intervencions van quedar reflectides i justificades en una fitxa tècnica adjunta a la restauració.

El procés



Sistema de construcció amb taulons a mitja fusta.



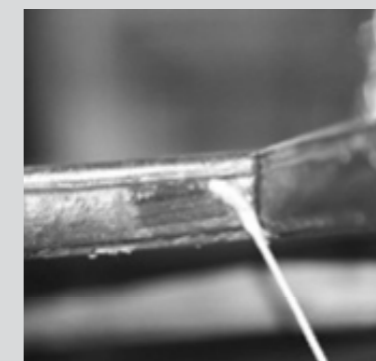
Procés d'estucat en zones en què falta preparació.



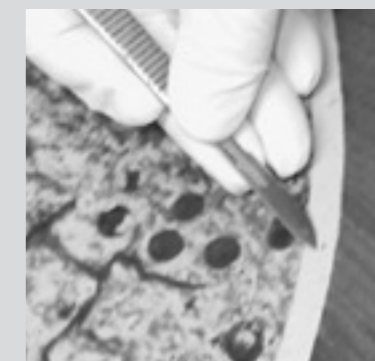
Extracció de mostra per a l'anàlisi.



La imatge mostra la policromia original oculta sota els repintats poc respectuosos.



Detall d'eliminació de repintats.



Eliminació puntual de partícules fortament adherides.



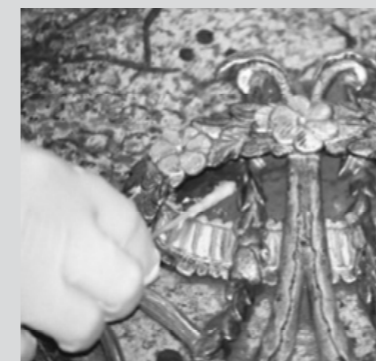
Procés d'estucat de la zona d'on es va extreure la mostra per a l'anàlisi.



Reintegració cromàtica.



Procés d'estucat i consolidació de la preparació.



Detall d'eliminació de repintats a l'interior de la corona.



Detall de les talles decoratives un cop restaurades.



Conjunt retirat el repintat abans de la reintegració cromàtica.