

# ALGUNES DADES SOBRE LA HIGIENE I LA SALUBRITAT A LA CIUTAT DE GIRONA EN ELS SEGLES XIII I XIV

NARCÍS M. AMICH I RAURICH  
JORDI SAGRERA ARADILLA

## INTRODUCCIÓ

L'estudi que presentem pretén ser, com el seu mateix nom indica, una aproximació al concepte d'higiene pública i privada tal com era viscut i percebut per la ciutadania de Girona d'aquell temps.

L'anàlisi d'alguns documents dels segles XIII i XIV permet conèixer una mica millor quina era la situació real de la ciutat amb referència, sobretot, a la higiene pública i a les seves repercussions, principalment en l'àmbit urbanístic, a més d'indicar la creixent preocupació dels poders municipals per aconseguir unes cada cop millors condicions d'higiene i salubritat públiques.

La imatge tradicional que evoca la ciutat medieval és la de grans aglomeracions humanes que viuen en edificis foscos, bruts i apilonats els uns contra els altres enmig d'una xarxa laberíntica de carrerons tortuosos. No hi ha planificació urbana ni cap mena de xarxa bàsica de serveis. No és estrany, doncs, que s'hagi considerat un focus d'infeccions i de malalties de tota mena.

Aquesta és una visió que ja ha estat revisada, tot i que les ciutats medievals van patir greus problemes d'higiene pública.<sup>1</sup>

<sup>1</sup> DYER, 1991.

## LA CIUTAT DE GIRONA EN ELS SEGLES XIII I XIV

El recinte de la ciutat antiga és el que es coneix com a Força Vella. Vist a vol d'ocell, dibuixava una mena de triangle que encara avui es pot resseguir mercès a la conservació del traçat de les muralles fundacionals. És una planta poc convencional per a una fundació romana *ex novo*, però que s'adapta i treu un excel·lent rendiment a la costeruda topografia. Qui hi puja sovint n'és perfectament conscient, d'això, perquè, des de l'Areny de l'Onyar, la ciutat s'alça en un desnivell pronunciat d'uns 60 m que proporciona unes immillorables facilitats de domini i defensa sobre una plana fèrtil, el pla de Girona, i sobre la via Augusta, la principal comunicació entre la Península Ibèrica i la Gàl·lia. Els vèrtexs del triangle estan orientats segons els punts cardinals. El primer el trobem a l'est, on es localitza l'àmbit més elevat; se'l coneix com a Torre Gironella. Sobreportes representa el del nord, i a la placeta del Correu Vell es trobaria el meridional.

En conjunt, és un espai modest que amb prou feines arriba a les cinc hectàrees. No és gens estrany, doncs, que Prudenci l'anomenés, a principis del segle V, «*parva Gerunda*».<sup>2</sup> Amb una superfície així, *Gerunda* no devia superar en cap cas els 1.000 habitants, si ens fem ressò dels càlculs de població per a nuclis antics.<sup>3</sup>

No tenim prou dades per conèixer l'evolució urbana de la ciutat durant la tardoantiguitat. Sembla, però, que el primer gran canvi es va produir en ple període medieval. El temps que va dels segles XII al XIV fou molt dinàmic per a la ciutat, que va créixer físicament i demogràficament fins a arribar al màxim històric dels 10.000 habitants pels volts de 1360.<sup>4</sup> En 200 anys, la ciutat hauria multiplicat quasi per 10 la població i només per 5 la superfície urbana.

La Girona d'aquest temps ja havia depassat llargament els límits de la ciutat antiga. Des del segle XI es van anar configurant nous barris o burgs que es varen desplegar en totes direccions. Venint del nord, el terme urbà començava a la font de Pedret. Era molt propera a l'hospital de Sant Llätzer, dels leprosos, dels mesells o dels pobres. Estava localitzat als afores de la ciutat, vora el

<sup>2</sup> AURELI PRUDENCI CLEMENT. *Peristephanon IV, 29-30: Llibre de les corones* (ed. M.P. CUNNINGHAM, N. REBULL i M. DOLÇ, 1984), Barcelona, p. 76.

<sup>3</sup> CANAL-CANAL-NOLLA-SAGRERA, 1995, p. 10.

<sup>4</sup> CANAL-CANAL-NOLLA-SAGRERA (1998).

camí (l'antiga via Augusta) i lluny de les primeres cases de Pedret. Aquestes s'arregleraven —si fa o no fa com ara— contra la muntanya de Montjuïc. Més al sud, començaven els burgs de Santa Eulàlia i Sant Pere de Galligants. El primer s'enfilava en el pendent meridional de Montjuïc. Es tractava d'unes poques cases i hortes situades vora el cementiri i l'església parroquial de Santa Eulàlia. El de Sant Pere es va formar al voltant del monestir homònim, que en detenia el feu. *El tret més característic era la plaça, parcialment porticada, on es concentraven una colla d'albergs i fondes on feien parada traginers i carruatges.*

Continuant a migdia, es travessava el riu Galligants per entrar en el predi de Sant Feliu. El primitiu burg es va consolidar a redós dels edificis de Sant Feliu. Els primers establiments importants s'iniciaren en el segle XI. L'any 1078 ja s'esmenta l'existència d'un forn per coure pa prop de l'actual església de Sant Lluc.<sup>5</sup> A mitjan segle XII, el burg de Sant Feliu ja era un barri perfectament estructurat que abastava una àmplia zona delimitada pels rius Galligants, al nord, i Onyar, a ponent. Entre els edificis més singulars hi destaquen els anomenats banys àrabs, que es varen construir el 1194. L'establiment era d'ús públic i estava destinat al bany, seguint la moda i els costums dels banys musulmans.<sup>6</sup>

Des del segle XIII, la principal via de comunicació nord-sud de la ciutat era la que passava pels actuals carrers dels Perolers i Ballesteries, que salvava la incomoditat topogràfica del carrer de la Força, el qual, a més, tenia un inconvenient afegit, car travessava pel bell mig el call jueu de la ciutat.

Al sud del carrer Ballesteries s'obria l'Areny. Era el principal barri de la ciutat tant per la densitat demogràfica com pel volum de negoci i l'activitat que s'hi generaven. Els primers intents d'urbanització hi començaren poc abans de 1160, al voltant d'un antic mercat general que es desenvolupava entre l'actual carrer Ciutadans i la Rambla. Espai en litigi entre el comte de Barcelona i el bisbe de la seu gironina des de mitjan segle XII, el 1172 s'arribà a un acord amb el repartiment de l'Areny.<sup>7</sup> Així, la zona del mercat va esdevenir de domini directe del comte, en aquell moment Alfons I, que féu vàlida la reglamentació dictada el 1160 per Ramon Berenguer IV, que ordenava explícitament la urbanització i la regularització de l'antic mercat per al crei-

<sup>5</sup> MARQUÈS-MIRAMBELL-SAGRERA, 1994, p. 94-95.

<sup>6</sup> MARQUÈS-MIRAMBELL-SAGRERA, 1994.

<sup>7</sup> CANAL-CANAL-NOLLA-SAGRERA, 1996 b, p. 68-69.

xement urbanístic, comercial i econòmic que demanava la ciutat. La parcel·lació fou efectiva ben aviat, i el sorgiment d'establiments proliferà de tal manera, que a principis del segle XIII s'arribava a una manca física de sòl urbanitzable. Fou llavors que es va permetre que s'edifiqués sobre els carrers mitjançant arcs i pilars. D'aquesta necessitat van néixer, per exemple, les voltes de la Rambla o les d'en Rosés.

En els segles XIII i XIV, la ciutat va anar incrementant població gràcies no tant al creixement vegetatiu com a la immigració de la gent del camp. Els burgesos benestants s'instal·laren en llocs concrets de la ciutat, com al carrer de la Draperia (Ciudadans), a la plaça de les Albergueries (plaça del Vi) i a la Tallada (escales de la Llebre).

El darrer segment urbà de la ciutat s'estenia per la riba esquerra de l'Onyar. El Mercadal, que així l'anomenaven els medievals i com encara avui en diu tothom, es va urbanitzar a partir d'una antiga vil·la romana i de la força motriu que abastava la sèquia Monar, on el 1354 es comptabilitza una vintena llarga de molins que donaven fe de l'activitat industrial de Girona.<sup>8</sup>

La urbanització definitiva d'aquest sector va coincidir amb la fundació del convent de Sant Francesc (1232). Estava situat a banda i banda de l'actual carrer Nou i rebia importants deixes, sobretot del sector burgès de la ciutat. Els límits del Mercadal estaven marcats per la llera dels rius Güell i Ter, al nord, i per la riera Cugussach, al sud. Això era molt a prop de la bifurcació dels camins Barcelonès i de Caldes, allà on hi havia l'hospital Nou des de 1210.

A mitjan segle XIV, la ciutat va començar una llarga decadència. La famosa pesta negra de 1348 va fer mal, però no aturà la progressió urbana, com es comprova en el fogatge de 1360. Ara bé, la proliferació de successius brots epidèmics —no necessàriament de pesta—, juntament amb guerres i males collites, van paralar-la. Era just el moment en què el rei Pere III el Cerimoniós ordenava la construcció de les noves muralles, que, donada la feblesa ciutadana, van trigar molt de temps a ser enllestides. Des d'aleshores ençà, la ciutat antiga començà a ser coneguda com el recinte de la Força Vella. La davallada arribà al punt més baix en el segle XV, just després de la Guerra Civil catalana (1462-1472), quan es comptabilitzen uns 3.000 habitants.<sup>9</sup>

<sup>8</sup> CANAL-CANAL-NOLLA-SAGRERA, 1996 a, p. 61-63, i fig. 1, p. 68.

<sup>9</sup> CANAL-CANAL-NOLLA-SAGRERA, 1995, p. 11.

## ELS NOUS PROBLEMES DE SALUT PÚBLICA

L'expansió de la ciutat en aquest període fou notable, en general, a partir del segle XII. La urbanització no va ser només el fruit espontani de la necessitat de sòl urbà per part d'una població en augment. També, i molt principalment, va ser el resultat d'una decisió conscient de les classes dirigents urbanes —eclesiàstics i burgesos— de rendibilitzar al màxim el valor d'una superfície que s'ampliava amb el creixement urbà. Tampoc no cal menystenir el caràcter planificat del procés, que va comportar el disseny d'una trama quadriculada de carrers que encara es conserva en diferents àmbits de la ciutat. La documentació escrita ens ho assegura, i sovint és molt explícita perquè, entre altres raons, l'especulació immobiliària ja era un negoci rodó en aquell temps. Per tant, interessava fer la urbanització racionalment per augmentar-ne la rendibilitat. Els grans propietaris feudals de la ciutat —generalment institucions eclesiàstiques— donaven els terrenys a uns ciutadans —podríem dir-ne promotors— perquè els parcel·lessin i hi fessin efectius els establiments. Aquests, per la seva banda, podien subestablir-los a uns tercers, etc. El procés era regit pel sistema emfitèutic, que regulava els diferents graus de propietat. En el darrer estadi, figurava el propietari útil, que n'era l'usufructuari i mantenia el sistema arrossegant totes les càrregues feudals i fiscals. A Catalunya, malgrat el que sembla, es mostrà un sistema flexible i àgil, fet que va facilitar que molts burgesos ben situats econòmicament, generalment mercaders, s'enriquessin considerablement amb lucratiu negocis immobiliaris.

A Girona, la urbanització de la zona del mercat de l'Areny exemplifica perfectament aquest procés, des que el 1160 Ramon Berenguer IV en va ordenar la urbanització.<sup>10</sup>

Tal com ja s'ha comentat més amunt, entre els segles XII i XIV la ciutat hauria multiplicat quasi per 10 la població i només per 4 la superfície urbana, i això es devia notar en la qualitat de vida i en la higiene. La frenètica activitat edificadora i especulativa va comportar la parcel·lació de trilles i honors, convertits en solars i patis edificables. Molts casals també es van compartimentar. El resultat fou que la ciutat va anar comprimint els habitants en cases cada cop més petites—algunes de només 9 m<sup>2</sup> de superfície— que varen haver de créixer alçant-hi pisos.

<sup>10</sup> CANAL-CANAL-NOLLA-SAGRERA, 1994, p. 13-29.

Òbviament, aquest fet devia comportar moltes molèsties als mateixos ciutadans i devia afectar el seu nivell de vida. Nous problemes de convivència, d'ordre públic, de brutícia, etc., que fins aleshores no havien existit o en un nivell ben baix. La ciutat es va haver d'espavilar per trobar solucions efectives per regular-los. En el segle XIII comença a prendre forma el govern municipal constituït pels jurats, que de mica en mica van anar jugant un paper cada cop més rellevant. Moltes de les seves accions anaren encaminades a controlar l'acompliment de les ordinacions pròpies i dels privilegis reials sobre la propietat pública. Molt lligades al sanejament de la ciutat van estar les figures dels prohoms.<sup>11</sup> S'escollien en el moment que s'elegien els jurats i consellers municipals. La seva funció consistia en l'exercici de l'autoritat i el control sobre les places, els carrers i les clavegueres públiques. Les seves disposicions havien de ser acceptades pel batlle de la ciutat, que les feia complir.

De fet, aquesta preocupació no fou exclusiva de la ciutat de Girona, sinó que en bona mesura les disposicions oficials relacionades amb la higiene es generalitzaren a les principals ciutats de la Corona d'Aragó durant el segle XIV.<sup>12</sup> I és que, en aquesta època, a la majoria de ciutats, el sistema de sanejament dels carrers no devia ser encara suficient,<sup>13</sup> i era freqüent que la gent aboqués tota mena d'escombraries i aigües brutes a l'exterior de les cases. En algunes ciutats del Regne, les quals havien estat molt temps sota el domini dels sarraïns, perdurà un càrrec municipal d'origen sirí que existia entre els àrabs (el *muhtasib*), el qual —en ésser reconquerides les poblacions pels cristians— prengué el nom de *mostassaf*. Aquest funcionari s'encarregava, entre altres coses, de dirigir la policia del mercat i la urbana, així com de vigilar l'exactitud dels pesos i les mesures, i en la pràctica fou també l'encarregat d'executar les disposicions encaminades a la millora de la higiene i la salubritat a les ciutats que dictaven les autoritats reials i municipals. Aquest càrrec existia a València el 1238; a la ciutat de Mallorca, el 1309; a Barcelona, d'ençà el 1339, i també en moltes altres ciutats de la Corona d'Aragó, entre elles la de Girona.

11 Els prohoms van aparèixer a Girona gràcies a un privilegi reial de Jaume II atorgat el 1315 als jurats de la ciutat. AHCG. Catàleg de Pergamins (1995), doc. 132.

12 CARDONER, 1973, p. 152-159.

13 En les excavacions arqueològiques de la Pia Almoïna, durant el 1975, es localitzaren restes de carrers medievals que presentaven vestigis de clavegueram i d'empedrat fet amb còdols de riu. Tanmateix, la imatge distava molt del concepte actual de la infraestructura bàsica dels carrers: Centre d'Investigacions Arqueològiques de Girona (CIAG). *Diaris d'excavació* de Mercè Ferré.

La creació del càrrec de mostassaf a la ciutat de Girona fou el resultat de l'atorgament d'un privilegi concedit el 10 d'abril de 1351 pel rei Pere III el Cerimoniós a la ciutat i als jurats.<sup>14</sup> El mostassaf, que exercia el càrrec durant un any, havia de guardar els pesos i les mesures originals de la ciutat, i cada any podia fer crides per afinar i verificar les mesures dels veïns. Amb el pas dels anys, les atribucions del mostassaf s'anaren diversificant, si bé estaven bàsicament restringides a l'ordenació urbanística de la vila, a l'observació de la lleialtat en els bescanvis comercials i, sobretot, a la cura i vigilància de la higiene pública i alimentària (neteja de places i carrers, destinació de les deixalles i les brutícies, inspecció d'obres de particulars a fi d'evitar perjudicis en la il·luminació i ventilació de carrers i places, etc.).

Paral·lelament, també s'ha assenyalat una renaixença del dret romà en aquest període, que hauria facilitat, entre altres coses, la tasca ordenadora municipal; però no oblidem que, d'una manera o d'una altra, aquest no va deixar d'ésser-hi des de l'antigor. Recordem que, ja en el segle XI, la documentació medieval s'expressa essencialment per definir, registrar, vendre, confirmar i repartir la propietat, i per a això el dret és fonamental. A la ciutat hi ha, bàsicament, dos tipus de propietat: la pública i la privada, que són imprescindibles per entendre el procés urbà. Així doncs, en tractar sobre les condicions higièniques a la ciutat, hauríem de diferenciar la cosa pública i la privada, és a dir, els espais públics i les cases particulars.

En general, doncs, veurem que la documentació ens mostra, durant el segle XIII i, sobretot, durant el XIV, un incipient interès per part del municipi per intentar reglamentar i millorar les condicions higièniques de carrers, places i espais públics de la ciutat, un interès que queda reflectit en un important volum de disposicions que seran promulgades durant aquest període, i en les quals té també un paper molt important la figura del mostassaf. De fet, l'objectiu principal que es persegueix és evitar el perill d'infeccions, contagis i malalties, i per sobre de tot, impedir la «corrupció de l'aire» com a element que els transmet.

## LA QUALITAT DE L'AIRE

El manteniment de la qualitat de l'aire a la ciutat, tot evitant la seva impuresa, fou una de les preocupacions dels governants, tal com deixa entreveure la documentació, sobretot a partir del segle XIV.

14 Sobre el mostassaf de Girona, vegeu ALBERCH-FREIXAS-MIRÓ, 1983, p. 61-63.

Per a la medicina medieval, l'aire era l'element més necessari per a una bona qualitat de vida.<sup>15</sup> Segons aquest plantejament, el principi vital de l'home era l'escalfor natural, situada a l'interior del cor, escalfor que, entesa com una flama, no podia cremar si no disposava d'aire. L'estreta relació existent entre l'aire i el correcte funcionament del cor explicaria, segons el pensament de l'època, la creença que tota modificació en la qualitat de l'aire influïa directament sobre el cor i, per extensió, sobre la resta de l'organisme. Per tant, la modificació en les condicions de l'aire estaria en l'origen de moltes de les «malalties pestilencials» de les quals es tenia coneixement a l'edat mitjana. Segons aquest mateix plantejament, en part inspirat en la noció de puresa de l'antic *Canon* d'Avicenna (segle XI), que fou recollit per la majoria de *Regimina Sanitatis* de l'edat mitjana, calia escollir els indrets on l'aire fos més pur per viure-hi, o sigui, els llocs que no contenien vapors estranys, fums o substàncies nocives, i que a més disposessin d'abundant claror i lluminositat.<sup>16</sup>

Aquest plantejament teòric medieval explicaria segurament algunes de les disposicions reials i ciutadanes aprovades durant el segle XIV. Així, a tall d'exemple, sabem que a Girona, durant aquest segle, es prohibí diverses vegades de llençar escombraries i assecar lli i cànem vora el riu Onyar, a tocar l'indret on estava situat el convent dels framenors, a fi d'evitar —diuen els documents— l'aire malsà i pestilent generador de malalties («*alias infecciones propter quas vobis seu dicto conventiui insequantur aut insequi possint infirmitates, fetores, tedia seu gravamina...*»)<sup>17</sup> Són testimoni d'aquestes mesures, entre altres documents, una ordinació atorgada pel rei Jaume II ja el 1304,<sup>18</sup> un pregó municipal de l'any 1333,<sup>19</sup> o bé la confirmació feta pel rei d'Aragó, Martí, l'any 1399,<sup>20</sup> del privilegi que el rei Pere havia donat als mateixos franciscans anys abans.

<sup>15</sup> Aquest concepte, per exemple, queda reflectit en l'obra de Jaume d'Agramunt, metge i mestre de l'Estudi General de Lleida (1345), *Regiment de preservació de pestilència*, on podem llegir, en el capítol I: «*Can l'èer en alcuna regió ho ciutat és ben emprat en sa complexió ho en ses calitats e ha clardat e nedesa e puritat en sa sustància, aytal àer ha propietats meraveylloses, car primerament fa molt alongar la nostra vida, fa alegria e on serve sanitat, fa levar enteniment en tant que veu e contemple veritat en coses molt altes e molt sobtils...*» (cap. I ed. J.VENY, 1971, p. 49).

<sup>16</sup> GIL SOTRES, 1995, sobretot p. 266-267.

<sup>17</sup> WEBSTER, 1988-1989, p. 180-181, núm. LX (vegeu, en aquest mateix treball, l'apèndix documental núm. IV).



## L'AIGUA

Els rius eren aprofitats per a molts usos, però segurament ben poc com a fonts d'aigua potable, entre altres raons perquè no n'era. Els ciutadans no en devien beure a causa de la contaminació que generava l'activitat urbana.

Des de molt antic, part del cabal dels rius Güell i Onyar, i sobretot del Ter, s'havia desviat per fer-los passar a través de sèquies per regar tota l'horta del Mercadal i de l'Areny. El rec més important era el Monar, que travessava el Mercadal de ponent a llevant i desguassava a l'Onyar. Es documenta des de principis del segle XI com a «*rego Comitale*». En els segles XIII i XIV, també se'l coneixia com a «rec dels molins», per la gran quantitat de molins que s'hi concentraven en el tram final.<sup>21</sup> A les vores dels rius, s'hi van anar agrupant molts artesans que necessitaven aigua en abundància per desenvolupar les seves activitats. Hi havia blanquers, a la riba del Galligants, entre els burgs de Sant Feliu i Sant Pere; ballesters i fàbregues, a l'actual carrer de Ballesteries, vora l'Onyar; tixadors al Mercadal, etc. A la zona del mercat, el bestiar es concentrava a la vora de l'Onyar, on «*els carnicers hi mataven el bestiar, els paraires hi estenien la llana, s'hi posaven les peixetaries i molts paraments per a vendre, i era lloc de passeig dels habitants de la ciutat*».<sup>22</sup> A tota aquesta activitat, s'hi hauria d'afegir el considerable nombre de clavegueres que abocaven al riu.

No ha d'estranyar a ningú, doncs, que els jurats de la ciutat procuressin, mitjançant privilegis reials, limitar els abocaments als rius en un intent de millorar la salubritat de l'aigua i evitar la pudor. De tota manera, les transgressions devien sovintejar, ja que el rei va haver de confirmar, unes quantes vegades i a instàncies dels jurats de la ciutat, l'ordinació atorgada pel rei Jaume II el 1303, en què es prohibia remullar cànem i lli al riu Onyar per tal d'evitar «l'aire malsà».<sup>23</sup>

<sup>18</sup> AHG. Catàleg de Pergamins (1995), doc. 106, p. 107.

<sup>19</sup> WEBSTER, 1987, p. 70.núm. XXXIV (vegeu, en aquest mateix treball, l'apèndix documental núm. III).

<sup>20</sup> WEBSTER, 1988-1989, p. 180-181, núm. LX (vegeu, en aquest mateix treball, l'apèndix documental núm. IV).

<sup>21</sup> CANAL-CANAL-NOLLA-SAGRERA, 1996a, pp.55-68

<sup>22</sup> AHCG. Catàleg de Pergamins (1995), doc. 135, de l'any 1345.

<sup>23</sup> AHCG. Catàleg de Pergamins (1995), doc. 106, p. 107.

El barri vell de Girona és ple de pous i cisternes d'origen medieval, alguns dels quals encara fan servei en l'actualitat. Els dipòsits més grans es bastiren principalment a la part alta, al recinte de la Força Vella, pel fet que aquesta es fonamentava sobre un subsòl rocallós que feia difícil l'accés als aquífers. La visita exhaustiva a les cases de la galta de ponent del carrer de la Força ens féu adonar de la importància de les cisternes en comprovar que totes en disposaven com a mínim d'una. En part, d'aquí ve també la importància del pati a la casa medieval, com a element essencial per recollir l'aigua de la pluja. A la part baixa de la ciutat, emplaçada sobre els sorrals dels rius Ter i Onyar, i on la proximitat dels rius garantia uns nivells freàtics generosos, n'hem documentat ben poques i, en canvi, moltíssims pous. Tanmateix, no tothom devia poder disposar d'un pou particular. No és estrany que abundessin les fonts públiques, de les quals, pels volts de 1360, n'hi havia un mínim de 6 a la ciutat.<sup>24</sup>

## LA CASA

Un element important per entendre les característiques de les cases de Girona en els segles XIII i XIV era la situació social dels seus ocupants, que feia que les condicions de vida hi fossin molt diferents en funció de si es tractava de ciutadans de posició elevada o modesta. En general, la ciutat era més esponjada del que sembla, perquè a l'interior es conreaven nombrosos horts, patis, trilles, tenedors i feixes. Qui més qui menys tenia un tros prop de casa. Els notables gaudien, fins i tot, de vergers i jardins. L'edificació pròpiament dita podia ser molt petita. Tal com ja s'ha comentat més amunt, la manca de sòl urbanitzable provocà un creixement vertical, fins i tot en cases burgeses, que es feren cada cop més estretes i més altes —pràcticament una estança per pis— i que podien arribar fàcilment a les quatre plantes. En algun document es fa servir la fórmula «*usque ad summum*», o també «*usque ad celum*», per indicar que es permet alçar nivells superiors. Algunes cases tenien un pati posterior, seguint el record i el model de les de pati central, a les quals només podien aspirar els burgesos més rics i alguns jueus. En tots els casos, la planta noble estava localitzada al primer pis, amb poca compartimentació d'estan-

<sup>24</sup> CANAL-CANAL-NOLLA-SAGRERA (1998).

ces. Els baixos eren destinats a usos comercials, amb obradors i taules, o bé per a usos interns (cellers, quadres i tancats per al bestiar...).

Pel que coneixem de Girona, les cases de les principals famílies de la ciutat ocupaven solars que superaven amb escreix els 150 m. Entre elles, la Fontana d'Or, Ilar dels Sitjar i que encara es conserva;<sup>25</sup> la dels Bell-lloch, que estava situada prop de l'actual plaça del Vi;<sup>26</sup> la dels Sant Celoni, dels Bordils, dels Banyoles, etc. Després hi havia les cases de burgesos ben situats, com juristes, notaris o altres professionals. La dels Jordà,<sup>27</sup> que es conserva en el número 11 del carrer de la Força (vegeu fig. 2), i la del mestre de medicina Grau de Sant Dionís, prop dels banys públics,<sup>28</sup> se situen en aquesta categoria, amb solars d'entre 50 i 125 m<sup>2</sup>. No obstant això, la majoria de les cases de la ciutat —el 70% a mitjan segle XIV— ocupaven una parcel·la inferior als 50 m<sup>2</sup> de superfície. Un terreny així donava per a una casa amb pati que no superava els 20 m<sup>2</sup> de superfície útil per planta. Aquestes circumstàncies semblen indicar que bona part de la vida a ciutat es desenvolupava al carrer.

Pel que fa al condicionament domèstic, hauríem d'esmentar dos elements bàsics: l'abastament d'aigua potable i l'eliminació de les aigües residuals i de les deixalles.

## LES LATRINES, LES CLAVEGUERES I ELS FEMERS

Un document de 1284 ens descriu una casa benestant del call jueu de Girona<sup>29</sup> (vegeu, a l'apèndix documental, el doc. II). Es refereix a la venda

<sup>25</sup> Es troba situada al carrer Ciutadans, que en aquella època es coneixia com el de la Draperia. Els Sitjar van construir-hi la casa el 1220, quan van comprar una sèrie d'obradors (ADG. *Riudellots de la Selva*, doc. núm. 45). L'estat actual de la construcció és el resultat de les modificacions i afegits realitzats en els segles XIV i XV, i més darrerament, en la dècada dels anys 70. Es tracta d'una casa de planta rectangular, amb pati central i tres pisos. Als baixos es conserven els porticats d'arcades, on s'establien les taules del mercat proper. La planta noble queda reflectida a la façana pel registre de fines-tres columnades i la cornisa horitzontal.

<sup>26</sup> FERNÁNDEZ, 1995, p. 74. Podeu veure AHCG. Fons Mercader, perg. 327.

<sup>27</sup> La casa en qüestió es conserva a l'interior de l'establiment comercial Can Moriscot, si bé els pisos superiors estan actualment habilitats com a dependències municipals, ja que la casa es troba al costat de l'Ajuntament. El 1356 la casa amb hort pertanyia a Guillem Jordà, que l'havia heretat del seu pare, Arnau Jordà (AHG. Hospici. Llibre d'Arxivacions núm. 199, 203, 235, 887-900, 908, 924, 940 i 1110).

<sup>28</sup> ADG. Pergamins de la Mitra, doc. 1274.

<sup>29</sup> MILLÀS i VALLICROSA, 1927, p. 72-74.

d'una casa amb torre de la muralla propietat dels jueus R. Josuè Haleví i la seva esposa, la Sra. Goig. Paral·lelament, també s'hi registra la venda d'un terreny adjacent, propietat dels mateixos jueus, que es trobava sota la muralla occidental de la ciutat. Es tracta de la muralla romana. Aquest llenç es fonamentà sobre la roca del subsòl que conforma una plataforma elevada sobre el riu Onyar. Des de la fundació de la ciutat, va donar-li protecció i defensa, car el marge manté una mitjana clarament superior als cinc metres respecte del nivell del carrer de les Ballesteries, però arriba sovint als dotze metres d'alçada, tal com succeeix en aquest punt. El terreny de la casa del document, que abraçava una superfície considerable, aproximadament uns 750 m<sup>2</sup> era sens dubte important.<sup>30</sup>

El solar adjacent, que estava situat extramurs, cal localitzar-lo a peu de muralla i vora el carrer de les Ballesteries. A finals del segle XIII, bona part d'aquest carrer era conegut amb el nom de Fàbregues, pel fet que des del segle XII s'hi establiren locals de forja.<sup>31</sup> A començament del segle XIII, es construïren cases a la banda de llevant del carrer i a tocar la muralla. Entre el mur i els edificis, hom disposava d'eixides i andrones, que eren llocs apropiats per instal·lar-hi els femers propis i els de les cases del call que hi abocaven des de dalt de la muralla. Recordem el text de la venda esmentada quan parla de l'eixida penjada a la part de fora de la muralla: «(...) *el sostre que té al damunt i el teulat que cau davant del mur, junt amb les biguetes clavades en el mateix mur* —la muralla—, *damunt de les quals estan assentats el balcó i el teulat; també l'excusat construït en el mur, que desguassa en el femer que hi ha en el terreny d'extramurs (...)*» Entre el desguàs de la latrina i el femer, hi havia un desnivell d'uns tretze metres, i aquest afrontava amb les cases adossades a la muralla.

Segurament moltes cases disposaven de latrines, però possiblement poques podien gaudir d'instal·lacions fixes d'obra. Un dels principals impedi-

<sup>30</sup> Puntuals excavacions arqueològiques a l'edifici han permès descobrir part de les estructures de la casa, que denoten que estava construïda sòlidament, amb murs de carreus de pedra i un bon morter de calç (vegeu PALAHÍ, 1996, p. 382-387). Amb la reducció del call, a mitjan segle XV, els jueus van desaparèixer de tota la galta occidental del carrer de la Força. Llavors van començar una sèrie de traspessos immobiliaris que van afavorir una concentració de les finques del sector. Així, el 1471, els Cartellà van convertir-les en el seu palau. En el segle XVII, la família va realitzar notables ampliacions en incorporar-hi dues cases veïnes. El 1732 la propietat passà a mans dels monjos caputxins, que, no sense entrebancs, van aixecar-hi un convent. L'immens edifici avui és conegut com l'Institut Vell, donat que, durant més de cent anys, funcionà com a institut d'ensenyament secundari, encara que actualment és la seu del Museu d'Història de la Ciutat.

<sup>31</sup> AHG. Pia Almoïna. Llibre d'Arxivacions núm. 66-68.

ments era la necessitat d'espai per al pou mort o el femer, o la manca de sortida viable per al clavegueram. La casa del call ho resolïa amb un sistema curiós, però indubtablement pràctic per al propietari. Segurament no ho era tant per al veïnat de sota la muralla. El clavegueram era el sistema més net i efectiu, encara que demanés un manteniment. Tanmateix, podia causar greus litigis de propietat amb els veïns i amb les autoritats públiques pel fet que els conductes passaven per sota de carrers públics o travessaven finques particulars. Sovint, els enrenous s'originaven en vendre com a cases separades el que havia estat una sola finca. Hi ha alguns documents que són extraordinàriament detallats a l'hora de delimitar la propietat de les latrines i del clavegueram, però els contenciosos eren freqüents.<sup>32</sup> Un dels problemes que hom trobava en fer passar una estructura per un espai públic era que terceres persones podien damnar-la sense haver de fer-se'n responsables. Als propietaris de les cases de la Rambla, per exemple, els permetien fer arribar els conductes del clavegueram fins al riu, però se'ls advertia precisament d'aquest perill: «*Pugan fersi aigueras ab canons que tingan son conducció en lo areny, quals aigueras se pugan allí fer sens contradicció de dits germans Fabregas —els establidors— ni dels llurs. Pero no los prometen estar si altre persona los fa a las tals aigueras contradicció (...).*»<sup>33</sup>

En realitat, és un tema poc conegut, però a la zona de l'Areny hi devia haver moltes clavegueres que abocaven als sorrals del riu Onyar —que xuclaven prou ràpidament les aigües negres—, com la dels banys públics,<sup>34</sup> tot i ser d'unes dimensions considerables (una secció quadrada d'1,50 m de llum).<sup>35</sup>

## ELS CARRERS I LES VIES PÚBLIQUES

Un dels capítols de la història urbana de Girona més desconeguts enca-

<sup>32</sup> ADG. Pia Almoïna, num. 108.

<sup>33</sup> AHG. Pia Almoïna. Llibre d'Arxivacions, num. 92 (vegeu, en aquest mateix treball, l'apèndix documental I).

<sup>34</sup> Els banys àrabs de Girona són una construcció romànica del segle XII (1194), reconstruïda cent anys després (1294), destinada als banys públics. L'estat actual de conservació és excel·lent, fins i tot el de l'antic clavegueram.

<sup>35</sup> Sembla que moltes clavegueres tenien una doble funció: recollida d'aigües i eliminació d'aigües brutes. Segurament, a la Força Vella bona part del clavegueram urbà devia ser d'origen romà. Cal veure, per exemple, la poterna descoberta a l'interior de la torre Boschmonar, que serví per desguassar a través de la muralla.

ra en l'actualitat és el referent a la consolidació del carrer de les Ballesteries. La situació urbana d'aquesta zona la coneixem, bàsicament, gràcies al fet que la Pia Almoïna tenia el domini directe sobre les cases construïdes a banda i banda d'un tram llarg del carrer. Les que donaven a la muralla tenien un origen més antic, ja que els primers establiments s'hi documenten ja a principis del segle XIII. Les cases construïdes sobre el riu són més tardanes. El 1319 se n'hi havien construït molt poques. La major part van ser bastides entre el 1319 i el 1353.<sup>36</sup> El retard en l'edificació d'aquesta banda del carrer s'ha d'explicar pel perill que implicava la proximitat del riu, i que no es podia salvar sense la construcció d'un mur de contenció semblant al de l'Areny.

En tot cas, alguns particulars tenien cases als dos costats del carrer. Això els permetia enllaçar-les mitjançant arcs i pilars, però només de tant en tant, perquè calia deixar espais oberts que facilitessin la «il·luminació i la renovació de l'aire». Aquests termes no apareixen reflectits en la documentació de la Pia Almoïna, però els podem intuir, perquè era una pràctica comuna, edificar sobre places i carrers públics, i s'han conservat disposicions molt detallades sobre la manera en què calia fer-ho i les normes que s'havien de respectar. Ningú no construïa lliurement sobre carrers i places públics. De fet, són comptades les ocasions en què hom gosa privatitzar-ne algun durant tota l'edat mitjana. Per exemple, el 1322, el mateix bisbe de Girona, en no poder ampliar el palau episcopal sobre un carrer per la seva condició de via pública, ho va haver de fer expropiant una casa veïna que indemnitzà per mitjà d'una permuta.<sup>37</sup>

El 1252 s'edificava una part de les actuals voltes de la Rambla —el tram de la Merceria—, que l'establidor volia urbanitzar venent parcel·les minúscules a preus alts perquè estaven situades al bell mig del mercat, on qualsevol artesà, mercader, canvista o operari amb ganes de prosperar es delia per tenir un obrador o una taula. Hem pogut amidar la superfície mitjana de cada solar gràcies a la conservació de l'estructura de l'immoble, i esgarrifa veure que amb prou feines arriba als 12 m. L'única possibilitat era alçar pisos superiors amb el reclam d'eixamplar-los construïnt sobre el carrer mitjançant pilars i arcs que carregaven sobre el mur —el de contenció del riu—, amb la

<sup>36</sup> AHG. Pia Almoïna. Llibre d'arxivacions núm. 83, 883 i 884. També es pot consultar ADG. Pergamins de la Mitra, F 4.

<sup>37</sup> ADG. Pia Almoïna, num. 129.

finalitat de salvar la condició pública del carrer i, per tant, de deixar lliure el pas a les persones, la instal·lació de les parades o les taules del mercat, i l'entrada de la claror.<sup>38</sup> En el segle XIV, seran els jurats, els que dictaminaran regulacions semblants, sempre a l'empara dels privilegis reials.<sup>39</sup>

## APÈNDIX DOCUMENTAL

### I

AHG. Llibre d'Arxivacions de la Pia Almoïna, núm. 92.

7 d'octubre de 1252

Guillem Ramon Fabregas i Bernat son germà estableixen a Pere Palau correger, i a Guillema sa muller tot íntegro operator en que la habitan, que dits germans Fabregas tenen i posseixen devant la Merceria de Girona en alou del senyor rei.

Guillem Ramon Fabregas y Bernat son germà (e)stableixen a Pere Palau correger, y a Guillema sa muller y als llurs perpet(uament) tot íntegro operator en que la habitan, que dits germans Fabregas tenen y posseixen devant la Merceria de Gerona en alou del senyor rey com afronta, a, Sol (ixent) ab altres operatoris, que posseixen dits Fabregas en la Carniceria, y en la paret que es a la part de solixent, quedant aquella mitjera entre ells, y podent carregar sobre ella així dits germans Fabregas, com dits conjuges Palaus adquisidors, a,

M(igdia) ab lo operatori de Ramon Olot y que te per dits germans Fabregas y que la paret que es a la d(ita) part de migdia quedi a mitgera entre dits conjuges Palau y Ramon Olot, a,

P(onent) ab la carrera y taula de Ramon Roig y ab la taula de Albert Verdera y ab lo mur, quals taulas se tenen per dits germans Fabregas ab la facultat de poder-hi fer archs sobre lo carrer des dels operatoris fins al mur y cobrir lo carrer fent sobre dit cobriment sostres ab la obligació de tenir condirectes aquells en tant que la pols ni aigua no pugan caurer en ditas taulas y sobre aquellas que son baix, y fer sobre lo que les aparega y necessarie sie, y cobrint lo carrer hagent de fer archs sobre lo mur a fi que dit carrer quedi clar, poden fer sobre lo arch del mur paret i finestras y qualsevol cosa que alli fer-se vulle y en lo peu del arch de la muralla pugan fersi Aigueras ab canons

<sup>38</sup> AHG. Llibre d'Arxivacions de la Pia Almoïna, num. 92 (vegeu, en aquest mateix treball, l'apèndix documental I).

<sup>39</sup> AHCG. Catàleg de Pergamins (1995), doc. 151, p. 50.

que tingan son conduccio en lo areny, quals aigueras se pugan allí fer sens contradicció de dits germans Fabregas ni dels llurs, pero no los prometen estar si altra persona los fa a las tals aigueras contradicció, y a,

T(ramuntana) ab lo operatori de Pons de la Bisbal (que) te alli per dits germans Fabregas havent en lo mitgeres divisió de dits operatoris haversi de fer paret quedant aquella mitgera entre dits conjuges Palau i Pons de la Bisbal qual establiment de dit operatori queda comprès dins ditas 4 afrontacions, fan dits germans Fabregas als dits conjuges Palau com les aparega fer a terme a llurs voluntats salvant lo domini directe per lo senyor rey prometent dits germans Fabregas a prestarli anualment los censos que se acostuman ferli, y prestarli com també se salvan los dits germans Fabregas llur dret ab la obligació de verlos de fer y prestar dits conjuges Palau adquisidors qualsev... any de cens per Sant Miquel 2 Morabatins alfonsins, bons, nous, flamants de bon or y pes ab declaració que los lluhismes y foriscapis de dit operatori provenidor se degan igualment dividir entre el senyor rey y dits germans Fabregas y per rao de la entrada confessaren rebre 400 sous bar(celonesos).

Consta en poder de Bernat Vich, notari publich de Gerona a 4 nonas octubre de 1252.

## II

Font: MILLÀS I VALLICROSA, 1927, doc.1, p. 72-74.

4 de febrer de 1284

Nosaltres, Tribunal firmats a abaix, ens hem juntat per a duplicar a la Sra. Goig, domicialada a Tarragona, esposa de Rabí Jusuè Haleví, fill de Rabí Isaac Haleví, dues escriptures de venda que feren a son marit la Sra. Tolsana i son marit Rabí Jusuè ben R. Zerahia b.R. Xaltiel, i la Sra. Dolça i son marit R. Natan b.R. Salomó b.R. Xaltiel, de totes aquelles cases i patis, alts i baixos, que posseeixen en aquesta ciutat, al barri d'Israel, junts a la muralla de la ciutat, i també del terreny i cases que són extramurs, tal com estan assenyalats en els documents de venda que li feren, a causa que la Sra. Goig citada té dret sobre les cases dites, en garantia de l'escriptura de contracte matrimonial (*quetuba*) que posseeix de son marit, R. Jusuè Haleví. Aquest és el duplicat de la primera escriptura de venda: Sabem nosaltres, els testimonis sotascrits, amb testimoniatge fidedigne, que ens digueren a nosaltres, la Sra. Tolsana i son marit, R. Jusuè b. Zerahia b.R. Xaltiel, i la Sra. Dolça i son marit, R. Natan b.R. Salomó b.R. Xaltiel: Sigueu-nos testimonis, adquiriu de nosaltres, escriviu i firmeu per nosaltres amb totes les paraules de dret i doneu a R. Jusuè Haleví, resident a la ciutat de Girona (*Girona*), perquè tingui (la cosa venuda) ell o son representant, en propietat i dret, ja que hem rebut i acceptat d'ell 7.300 sous de diners en moneda *barcelonesa*, que conté tres diners



d'argent en cada sou, essent diners formosos i bons, circulant, al present, en aquest castell de Besalú (*Bosoldon*) en tot acte de compra i venda. Li venem per la quantitat citada, que rebérem de sa mà, totes les cases (o habitacions), patis, alts i baixos que tenim a la ciutat de Girona esmentada, al barri d'Israel, part dels quals es troben al damunt de la muralla de la ciutat i són d'*alod franc*; són llurs límits: a l'E, un carrer sense sortida que serveix per a entrar i sortir de les cases dites i de les dels veïns, i cases dels representants de R. Jusuè b.R. Efraïm, i un altre carreró cobert que passa sota les cases darrerament dites; al S, part d'aquestes mateixes cases i altres de R. Isaac Haleví, pare de R. Jusuè Haleví, i de sos representants; a l'O, terreny nostre, extramurs de la ciutat, part del qual nosaltres posseïm, i altra part posseeix un cristià per dret nostre, i també part de les cases de R. Salomó b.R. Meïr de Cabanes; al N, cases d'aquest mateix. Tot el que està dintre els límits citats, i tota força, part, dret i garantia que tinguem en els carrerons dits, ho venem nosaltres, Tolsana i Dolça, i nosaltres, Jusuè b.R. Zerahia i Natan b.R. Salomó, al R. Jusuè Haleví per la quantitat citada que rebérem d'ell, amb venda completa i adquisició cabal des d'ara, (que comprèn la venda de) el sòl, la terra, les fustes, les pedres, les bigues, els murs, els sostres, els encairats, les voltes, els vestíbuls, les escales, les grades, les parets, les portes, els llums, les finestres, els teulats, els dipòsits, les canals, les clavegueres i el balcó de les cases dites que surt fora del mur, amb el sostre que té al damunt i el teulat que cau davant del mur, junt amb les biguetes clavades en el mateix mur, damunt de les quals estan assentats el balcó i el teulat; també (comprèn la venda) l'excusat construït en el mur, que desguassa al femer que hi ha en el terreny d'extramurs, i les canals amb llurs còrrecs, tant si desemboquen en els carrerons dits com fora del mur, tant si ragen enmig dels límits citats com en qualsevol lloc, i també les entrades i sortides de les cases i patis dits al terreny nostre fora de la muralla, el qual posseeixen de part nostra alguns cristians; amb tot treball i millora de baix i dalt, des del profund de la terra fins a l'elevació del cel, amb les entrades i sortides, i amb tota força, part, dret i garantia que tinguem nosaltres, ja un sol de nosaltres, en tot ço que hi ha enmig dels límits mencionats (... (Continua el text fent esment d'altres aspectes del present document de venda, així com també de determinats aspectes del pagament a fer efectiu.) I adquirirem (els testimonis), de part de la Sra. Tolsana i de la Sra. Dolça mencionades al principi, i després de llurs marits, R. Jusuè b. Zerahia i R. Natán b.R. Salomó, segons ço que hom ha escrit i detallat anteriorment, de faisó legal per a l'adquisició, al dia 16 de Xebat de l'any 5044 de la creació del món (4 de febrer de l'any 1284), segons nostre còmput d'aquí, al Castell de Besalú, i ho escrivirem i firmàrem i lliuràrem en mans de R. Jusuè Haleví b.R. Isaac Haleví mencionat, perquè li sigui, així com a sos representants, de prova i de títol. Tot és ferm i vàlid. *Natan b.R. Josef—David b.R. Abamari b.R. Isaac* = Fou copiada l'es-

criptura aquesta de l'original i de sos testimonis davant de Nosaltres, magistrats, firmats a baix, constituïts en Tribunal, i comparegueren els dos testimonis firmats abans, que són Nataán b.R. Josef i David b.R. Abamari b.R. Isaac, i certificaren que les firmes posades amb llur nom eren de llur pròpia mà, i ho legalitzàrem i establírem com era de justícia, i heus-ho aquí legalitzat i establert. *David b.R. Josef b.R. Messul-lam—Aharon Hacobèn R. Eleàzar—Meir b.R. Isaac Abrabalia.*

### III

Pregó: testimoni d'un pregó que prohibeix de llençar escombraries o assecar lli a la plaça de davant la casa dels franciscans, amb multa de 20 sous de Barcelona de tern per a cada infracció comesa.

AHPF, pergami original (23,55x27 cm): ed. J.R. WEBSTER, 1987, p. 70, núm. XXXIV.

28 de juny de 1333

Noverint universi quod die sabbati intitulata quarto kalendas Iunii anno Domini MCCC tricesimo tercio comparuit Iacobus Gosalt preco publicus civitatis Gerunde qui dixit se die veneris proxime lapsa de mandato venerabilis Arnaldi de sancta Cilia baiuli ac eius de consilio discreti Arnaldi de Vivariis iudicis ordinarii Gerunde pro civitate Gerunde prout moris est fieri fecisse et preconitzasse preconitzacionem sequentem: ara oyatz ho tothom que .s fa a saber lo batle de Gerona de part del senyor Rey que con dissapte intitulat V idus de juliol de l'ayn de nostre senyor de MCCCXXXII fos feta per la ciutat de Gerona axi con acostumat es de fer la següent crida. Oiatz-ho tothom, manau.s lo batle de Gerona de part del Senyor Rey que nuyllhom de qualque condicion sia no gos ne presomesaca gitar neguna soçura ne estendra pels, ne canem assoleyar en la plassa davant a los ffreres menors sots pena de V solidos a quascun i per quascuna vegada. Item que nuyllhom de qualque condicion sia no gos ne presomesca axugar canem qui sia exit de bassa ne gos tener bassa en que axaych hom canem prop los frares menors de l'ort del sagristan e deu [o]bres oler a aval enves los dits frares menos. E aço.us mana hom sots pena de XX solidos a cascun i per quascuna vegada. E ara novelament sia stat denunciat a la dita cort e al batle damont dit que als[cu]nes persones menyspresant les crides damont dites an fetes basses e tenen dins los terr[enys] damont dits per que lo dit batle de consentiment del jutge ordinari de Gerona, renovelan et conferman les crides damont dites, mana de part del senyor rey que nuyllhom de qualquer condicion sia no faça ne fer faça contra les coses contengudes en les crides damont dites sots les penes qui posades hi són.

*Signum mei: Bernardi de Cervaria scriptoris publici curie vicarie et bautlie Gerunde qui, requisitus ex parte dictorum ffratrum predictas preconitzaciones et omnia*

alia et singula prout scripta sunt in libro curie supradicte in presentem formam publicam redigens, hoc scribi feci, cum raso et rescriptio in IX linea ubi scribitur *E aço us* et clausi.

#### IV

Privilegi: confirmació feta pel rei d'Aragó, Martí, del privilegi que l'infant Pere havia donat als franciscans, pel qual hom no podia llençar escombraries o assecar lli a prop del seu convent.

AHPF, pergami original (33x 47 cm): ed. J.R. WEBSTER, 1988-1989, p. 180-181, núm. LX.

22 d'abril de 1399

Nos, Martinus, Dei gracia, rex Aragonum, Valencie, Maiorice, Sardinie et Corsice Comesque Barchinone, Rossillionis et Ceritanie, Visa quadam carta serenissimi Domini Petri, regis Aragonum, patris nostri meomorie recolende tunc in minoribus constituti eius sigillo pendenti sigillata, tenoris sequentis: Nos, infans Petrus, illustrissimi domini Regis Aragonum primogenitus ac eius generalis procurator, visa quadam cedula papirea in dorso sigillo civitatis Gerunde solito sigillata cuius tenor talis est: Placet iuratis civitatis Gerunde et consenciant quod petitio ex parte guardiani et conventus fratrum minorum Gerunde domini infanti oblata de non faciendis bassis nec adaquandis linis et canabis in illis ortis que sunt iuxta monasterium dictorum fratrum; fiat et expediatur ex causa in ea contenta quo ad spaccia contenta infra terminos infrascriptos, videlicet, infra regueriam que transit per caput orti Berengarii Ollarii et defluit in alveum sive reccum vocatum de Figerolis et deinde ad rivum Undarius derivatur et infra regeriam vocatam Darocha que transit per caput orti sacriste Gerundensis et vadit versus fontem de Cuguçacho, in cuius rei testimonium presentem facimus scripturam sigillo civitatis sigillatam XVII Kalendas Decembris anno Domini M·CCC·XXXIII·.- Igitur supplicantibus nobis guardiano et conventu fratrum minorum predictorum ut contenta in cedula prelivata dignareremur de benignitate solita observari, mandare ac etiam confirmare nos predictae et supplicationi tanquam equitati consone favorabiliter annuentes huiusmodi nostre carte serie omnia et singula in prescripta cedula contenta laudamus, approbamus ac etiam confirmamus. Mandantes per hanc eandem baiulo iudici et iuratis civitatis ipsius presentibus et qui pro tempore fuerint quaremus per aliquem vel aliquos fieri vel construi bass[i]as nec in eisdem linum vel canabum adaquare infra terminos contentos in cedula supradicta minime amodo consenciant vel permittant. Quinimo quascumque bass[i]as factas vel constructas infra terminos prelibatos dirui faciant protinus ac penitus demoliri necnon laudacionem, approbationem et confirmationem nostram predictam firmam habeant perpetuo et observent et faciant ab

aliis inviolabiliter ac incosse servari et non contraveniant nec aliquam contravenire faciant, consentiant vel permittant aliqua racione si de nostra confidunt gratia vel mercede, in cuius rei testimonium presentem cartam nostram inde fieri iussimus nostro pendenti sigillo munitam. Data Gerunde XIII<sup>o</sup> Kalendas Decembris anno Domini M<sup>o</sup>CCC<sup>o</sup>XXXIII<sup>o</sup> expedita Regis. Supplicatoque nobis humiliter pro parte vestri nunc guardani et conventus fratrum minorum antedictorum ut cum quidam non sequentes intencionem pro qua concessa extitit provisio sive concessio preinserta ab aliquo citra tempore fecerint et faciunt continuo *agranadores de pastello* infra spatium supradictum corrupcionem infeccionatam fratribus dicti conventus totaliter inferentes dignemur provisionem sive concessionem iamdictam vobis confirmare ac etiam super non faciendis dictis agranadores et aliis infeccionibus non inferendis de nostri clemencia ampliare. Nos ideo supplicationi huiusmodi benignitatis inclinati volentes int[enc]ioni prefati domini genitoris nostri esse conformes cum presenti carta nostra perpetuo valitura, provisionem et concessionem supra inserta ac omnia et singula in ea contenta iuxta sui seriem pleniorum laudamus, approbamus et huius nostre confirmationis presidio roboramus. Et nichilominus illa eadem secundum formam premissam vobis predictis guardiano et fratribus qui nunc estis et aliis qui pro tempore fuerint in conventu minorum Gerunde predicto ac eidem conventui de novo ad superabundantem cautelam concedentes atque etiam ampliantes volumus et huius serie concedimus vobis ne aliquis vel aliqui cuiusvis condicionis existant *agranadores de pastello* vel alias infecciones propter quas vobis seu dicto conventui insequantur aut insequi possint infirmitates, fetores, tedia seu gravamina infra spatium precontentum et cetero audeant seu presumant facere ullo modo, si iram et indignacionem nostram cupiant evitare, mandantes per eandem de certa sciencia et expresse gubernatori nostro generali Cathalonie eiusque vices gerenti necnon baiulo mostacaffo iuratis, probis hominibus ac toti universitati et singularibus prelibate civitatis Gerunde presentibus et futuris vel dictorum officialium locatenentibus quorum confirmationem, novam concessionem atque ampliacionem nostras huiusmodi ratas et firmas habeant ac tenent firmiter et observent et non contraveniant nec ipsi officiales aliquem contravenire permittant aliqua racione. In cuius rei testimonium presentem cartam fieri et sigillo nostro pendenti iussimus comuniri. Datus cesarauguste vicesima secunda die Aprilis anno a nativitate Domini millesimo CCC<sup>o</sup>nonagesimo nono, regnique nostri quarto. Matias vice.

In Gratiarum III<sup>o</sup>: Franciscus Pelliceri mandato Regis fecit ad relationem Petri de Sancto Martino, legum doctoris, militis et procuratoris qui eam vidit.

BIBLIOGRAFIA

R. ALBERCH- P. FREIXAS- J. MIRÓ

1983, *Fires i mercats a Girona*, Girona.

ARXIU HISTÒRIC DE LA CIUTAT DE GIRONA

1995, Arxiu Històric de la Ciutat de Girona. Catàleg de Pergamins.

AURELI PRUDENCI CLEMENT *Peristephanon* (*El llibre de les corones*, ed.

M.P. CUNNINGHAM- N. REBULL i M. DOLÇ, Barcelona, 1984).

J. CANAL, E. CANAL, J.M. NOLLA i J. SAGRERA

1994, «Història urbana: la primera expansió medieval (segles XI-XII)», *Annals de l'Institut d'Estudis Gironins*, XXXIV, Girona, p. 13-29.

1995, «La ciutat de Girona l'any 1535» (*Quaderns d'Història Urbana*, 2), Girona.

1996a, «Història urbana de Girona. El monar reial del Mercadal a Girona», *Annals de l'Institut d'Estudis Gironins*, vol. XXXV, Girona, p. 55-68.

1996b, *Girona comtal i feudal (1000-1190)*, Girona.

(en premsa), *Girona a la primera meitat del segle XIV. La plenitud medieval (1998)* (*Quaderns d'Història Urbana*,3) Girona.

A. CARDONER

1973, *Història de la medicina a la Corona d'Aragó (1162-1479)*, Barcelona.

F. CODINA, J. MARGALL i D. PUNSETI

1996, «Estudi de l'edifici núm. 11 del carrer de la Força (Girona)», *Patrimoni i història local. Jornades d'homenatge a Lluís Esteve i Cruaïnes*, Sant Feliu de Guíxols, p. 54-56.

C. DYER

1991, *Niveles de vida en la Baja Edad Media*, Barcelona.

J. FERNÁNDEZ

1995, *Una família catalana medieval. Els Bell-lloch de Girona (1267-1533)*, Barcelona

P. GIL SOTRES

1993, «Les régimes de santé», *Histoire de la pensée médicale en Occident. 1. Antiquité et Moyen Âge* (dir. M.D. GRMEK), París, p. 257-281.

J. MARQUÈS, E. MIRAMBELL i J. SAGRERA

1994, *Els banys àrabs de Girona*, Girona.

J. MILLÀS I VALLICROSA

1927, «Documents hebraics de jueus catalans», *Memòries de l'Institut d'Estudis Catalans* (secció historicoarqueològica), vol. I, fasc. 3, Barcelona.

LI. PALAHÍ

1996, «Excavacions al Museu d'Història de la Ciutat (Girona)», *Terceres Jornades d'Arqueologia de les Comarques de Girona*, Santa Coloma de Farners, p. 382-387.

J. VENY I CLAR (ed.)

1971, "*Regiment de preservació de pestilència*", de Jaume d'Agramont (s. XIV). *Introducció, transcripció i estudi lingüístic*, Tarragona.

J.R. WEBSTER

1987, «Col·lecció de documents del convent de Sant Francesc de Girona (1224-1339)», *Annals de l'Institut d'Estudis Gironins*, XXIX, Girona, p. 27-86.

1988-1989, «Col·lecció de documents del convent de Sant Francesc de Girona (1224-1339)», *Annals de l'Institut d'Estudis Gironins*, XXX, Girona, p. 141-226.

ARXIUS CONSULTATS

ADG      Arxiu Diocesà de Girona  
AHCG    Arxiu Històric de la Ciutat de Girona  
AHG      Arxiu Històric de Girona

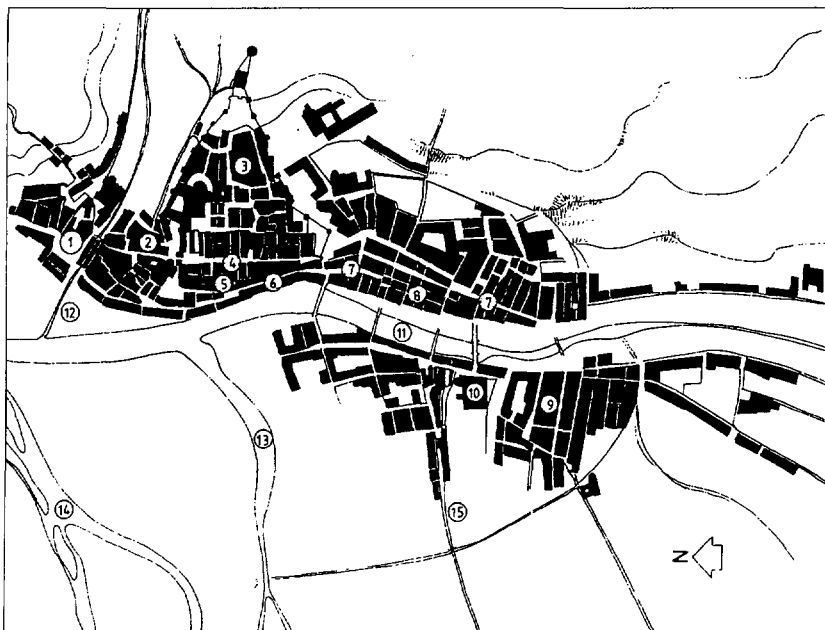


Figura 1: Planta de la ciutat a mitjan segle XIV

1. Burg de Sant Pere de Galligants
2. Burg de Sant Feliu
3. Força Vella
4. Carrer de la Força
5. Emplaçament de la casa amb torre (apèndix doc. II)
6. Carrer de les Ballesteries
7. Areny de l'Onyar
8. Mercat de l'Areny
9. Mercadal
10. Convent dels framenors
11. Riu Onyar
12. Riu Galligants
13. Riu Güell
14. Riu Ter
15. Sèquia Monar

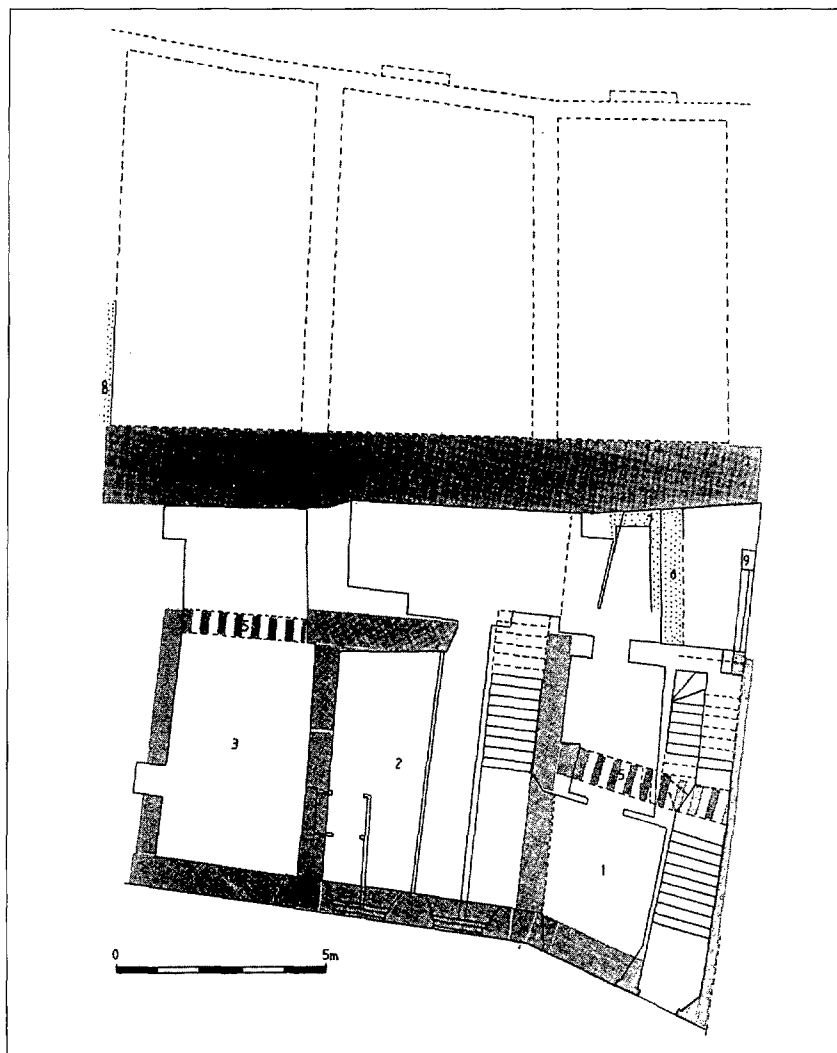


Figura 2: Planta del núm. 11 del carrer de la Força, on estan marcades les traces de tres cases medievals del call davant la muralla. S'hi poden observar els trets característics: la cisterna, el pati... (segons CODINA-MARGALL-PUNSETI, 1996, p. 55).

- 1, 2, 3. Tres cases medievals
4. Muralla
5. Arc de mig punt que comunica els baixos amb el pati
- 6 i 7. Cisternes medievals al pati
8. Torre del segle XIV
9. Restes de l'escala que pujava a la planta noble d'una de les cases