

# EL BISBE ANDREU BERTRAN I EL PALAU EPISCOPAL DE GIRONA

PER

NARCÍS SOLER i MASFERRER\*

En ocasió de l'homenatge al Dr. Jaume Marquès i Casanovas que ha organitzat l'Institut d'Estudis Gironins m'ha semblat adient tractar d'una qüestió relacionada amb un dels temes que més interessà aquest gran erudit i investigador. Jaume Marquès dedicà al palau episcopal de Girona diversos treballs on aportà dades importants sobre aquest edifici singular i la seva complexa història. Durant les obres de remodelació del palau per ubicar-hi la quarta i última fase del Museu d'Art es van fer uns descobriments que donen una mica més de llum a un tema tan enrevessat i poc conegut com és el de les diferents etapes constructives del palau. El Dr. Marquès va conèixer aquestes novetats i estava d'acord a acceptar la participació del bisbe de Girona Andreu Bertran (1420-1431) en l'edificació de les estances del palau que aquí detallarem, malgrat que això fes variar alguna de les seves anteriors conclusions.

## EL PALAU EPISCOPAL DE GIRONA

El Dr. Jaume Marquès (Marquès & Marquès 1960, p. 264) esmentà en una de les seves obres, citant el Dr. Pere de Palol (1953, p. 18), que el palau episcopal és una de les cases més nobles de Girona, i en això estarem tots d'acord. Fa constar també que la seva història, però, no es tan ben coneguda com voldríem. La falta de documentació fa que en molts casos ens hàgim de

\* Aula de Prehistòria i Món Antic, Facultat de Lletres, Universitat de Girona.

refiar dels elements arquitectònics per atribuir les distintes fases de la seva construcció a una etapa o altra. El fil conductor més important són els escuts que els bisbes anaren col·locant en aquelles parts que ells van edificar. Aquests escuts són abundants i permeten fer-se una idea de la cronologia dels àmbits més importants de l'edifici. Malgrat això, cal anar amb compte perquè hi ha casos clars de reutilització d'escuts i sobretot es dona el cas de bisbes que emplaçaren el seu escut en les finestres que feien obrir en sales antigues on volien fer entrar més llum o en sales que només havien remodelat. Amb la poca documentació que s'ha anat descobrint, amb la guia dels escuts i de les característiques arquitectòniques, els estudiosos han pogut reconstruir en part la història del palau.

L'obra fonamental sobre el palau episcopal de Girona és encara la primera, de J. Marquès Casanovas i J.M. Marquès Planagumà (1960), *Apuntes històrics sobre el Palacio Episcopal de Gerona*, publicada en el número XIV d'aquests mateixos Annals de l'Institut de Estudis Gironins, i és l'obra que aporta la major part de la documentació. Després hi han tractat temes més particulars Josep Calzada i Oliveras (1980) i el mateix Jaume Marquès i Casanovas (1984, 1986). Nosaltres ens hem ocupat de la seva transformació en el Museu d'Art (Soler 1984). Altres estudiosos han aportat nova documentació: E. Serra Ràfols (1962), Pere Freixas i Camps (1983) i Josep Clara (1984). Finalment hi ha un treball important i recent de síntesi que recull totes les aportacions anteriors (Pradalier (1987). Aquest article ja es va beneficiar de les evidències que proporcionaven les obres de la quarta fase del museu, i gràcies a una completa i rigorosa anàlisi de l'edifici medieval aporta noves idees. El tractament que fa del palau l'obra *Catalunya Romànica* (ASA, JAA, JCSO 1991) és molt confús, segurament per massa breu. L'edifici, ara en funcions de museu, continua despertant interès, i hem vist en la llista de comunicacions que es presenten en aquest congrés d'homenatge al Dr. Marquès que el Sr. J. Masabeu en presenta una sobre les fases constructives de l'edifici que sens dubte serà d'interès.

No és el nostre propòsit ara tractar de tot el palau episcopal. Aquest s'estructura actualment en la seva major part al voltant d'un pati central al qual s'accedeix des de la plaça dels Apòstols, cap on el palau té la façana occidental. En aquesta façana destaca al bell mig la magnífica mola de l'anomenada torre davantera, rehabilitada recentment per contenir part de l'última fase del Museu d'Art. La torre sobresurt en alçada i també perquè avança més cap a ponent que no el tram de façana del sector més septentrional, que aquí és el que ens interessarà més.

A la part més septentrional d'aquesta façana occidental, o sigui a l'esquerra de l'espectador que la contempla des de la plaça dels Apòstols, hi ha un cos d'edificis que s'endevina d'una gran complexitat només de contemplar la diversitat de nivells, de paraments i d'obertures. És també allà on el palau episcopal s'uneix amb la catedral de Girona, tot deixant a sota un pas cobert on s'inicia el carrer Bisbe Cartaïà, que surt de la plaça dels Apòstols per dirigir-se cap al portal de Sant Cristòfol tot passant entre el fossat meridional de l'absis de la catedral i els jardins del palau episcopal, que queden en una situació elevada.

Si seguim aquest carrer després de passar per sota del cos d'edifici suara esmentat tenim a mà dreta la façana septentrional actual del palau episcopal, que no presenta cap interès especial. Les obres recents al palau han deixat ben clar que es tracta d'una façana recent, aixecada de forma paral·lela i només un parell de metres al nord de la façana romànica que existia aquí ja abans que la part de la catedral gòtica que se li oposa no fos construïda, i que quedà com a paret interior. Aquesta façana romànica és avui perfectament visible des de l'interior del museu, quan el visitant accedeix des del vestíbul a la torre davantera i a les sales de les quals aquí ens ocuparem per una escala de fusta feta construir de forma molt àeria per l'arquitecte de l'última fase del Museu, Sr. Josep M. Fina, precisament per deixar alliberada de qualsevol afegit aquesta façana. El motiu d'haver amagat aquesta façana i de construir-ne una altra una mica més al nord no fou altre que la necessitat de tenir l'espai que calia per edificar, en època barroca, el tram doble de la monumental escala que des del pati donava accés a la part noble del palau. El primer tram d'aquesta es divideix en dos de simètrics que corren entre les dues façanes. En el replà on té lloc aquesta divisió s'inicia un pas cap a la catedral que també passa per un pont cobert sobre del carrer Bisbe Cartaïà i finalment accedia (actualment està tapiat) al pis intermedi que existeix entre la capella dels Sants Evangelistes de la catedral a sota, i la capella de l'extrem nord-oest del palau, on actualment té el despatx el bisbe de Girona, monsenyor Jaume Camprodon, a sobre. Aquesta obra, que degué comprendre l'escala, el pas i la façana, es pot atribuir als segles XVII o XVIII (Marquès & Marquès 1960, p. 287).

Aquest és l'últim pas que va existir entre el palau i la catedral que permetia que el bisbe accedís a aquesta última sense sortir a l'exterior. Abans de la seva construcció n'hi havia hagut almenys un altre, del qual es veuen indicis observant el túnel abans esmentat on s'inicia el carrer Bisbe Cartaïà, concretament una caixa d'escala que baixava del palau a la catedral. L'existència d'aquest pas consta també documentalment (Marquès & Marquès

1960, apèndix XVII). Segurament es tractava d'una estreta i llarga escala que començava a la catedral, travessava el carrer i, ja en el palau episcopal, per un tram encara perfectament conservat, ascendia fins al balcó de la façana oriental de la torre davantera, i d'allí, exterior i descoberta, pujava dreta fins a la part més alta d'aquesta torre. Aquest últim tram ha deixat indicis ben llegenders en aquesta façana.

Deixem, però, ara l'antiga façana septentrional del palau recentment descoberta, que bé mereixeria un treball en particular, per concentrar-nos en el cos d'edifici de la façana occidental del palau abans esmentat, que des de la torre davantera arriba fins a la catedral, i que podem anomenar sector nord-occidental del palau.



Fig. 1. Façana occidental del palau episcopal. Les estances construïdes o reconstruïdes pel bisbe Andreu Bertran hi són visibles. Són la que a la façana té la galeria romànica, que aquí anomenarem sala gòtica, i les dues estances més elevades del sector al nord de la torre davantera. La façana de la més septentrional o estança de l'enteixinat pintat es distingeix netament de la resta per la presència de carreus molt allargats. L'estança del sud d'aquesta, o estança de les cartel·les pintades, té carreus allargats barrejats amb els carreus normals de la major part de la façana.

## EL SECTOR NORD-OCCIDENTAL DEL PALAU EPISCOPAL

Si mirem aquest sector atentament i crítica des de la plaça dels Apòstols hi podem distingir tres volums verticals ben diferenciats (Fig. 1).

*Les capelles superposades.* El sector de l'extrem septentrional se separa netament dels altres dos, que mantenen una unitat més estreta. No té cap uniformitat a la façana que contemplem, que avança més que els altres. Està format per tres estances superposades. La inferior és la capella dels Sants Evangelistes, a la qual s'accedeix des de la catedral de Girona, de la qual forma part. Una escala permet anar des d'aquesta capella fins a una altra estança situada al nivell intermedi, avui només un magatzem. És aquesta l'estança que alguns autors han identificat amb la capella de Santa Maria del palau episcopal que és mencionada moltes vegades a la documentació. D'aquí surt el pas cobert que enllaça amb el palau episcopal i va a parar al primer replà de l'escala monumental del palau després de travessar per un pont el carrer Bisbe Cartaïa. Ja hem dit que va ésser construït segurament en època barroca al mateix temps que l'escala monumental, i que és l'últim pas d'aquest tipus que existí. Si l'escala monumental emmascarà la façana septentrional del palau, també el primer tram del pas, quan surt de la catedral, oculta l'absis de les dues estances inferiors d'aquest sector, només visible des de l'interior. L'estança superior és la capella del palau episcopal que avui ocupa el despatx del senyor bisbe, que com veurem ha d'ésser anomenada capella de Santa Maria, i que abans els autors identificaven amb la capella de Sant Salvador. Aquesta capella només és accessible des del palau. Totes tres estances estan perfectament superposades i comparteixen el mateix absis, només visible per l'exterior en la superior. El fet que els murs visibles, com els del despatx del senyor bisbe, tinguin aspecte arcaic fa pensar que tot plegat podia haver estat una torre del segle X, reformada més tardanament, com pensava el Dr. Marquès. L'aparell del mur que dona a l'interior del passatge, igual que el de la part interna de l'absis de la capella inferior, de carreus de mida petita tallats a cops de martell, que fan uns 25 cm de llarg per 10 d'alt, típics del segle XI, fa pensar en un lloc de culte relacionat amb la catedral, potser l'absis més meridional del seu creuer, que com a Cuixà o Ripoll, podia haver estat molt llarg, de més de 40 m, des de la torre de Carlemany fins aquí (Pradalier 1987, p. 216-217). Aquesta última hipòtesi, ja plantejada per Bassegoda (1889), potser no és completament inversemblant.

La diferent propietat de les capelles d'aquest cos d'edifici, de la catedral per la inferior i intermèdia, i del bisbat la superior, ha d'ésser antiqüis-

sima. Fixem-nos només en la façana occidental. Es veu clarament que quan es va construir la part més pròxima de la catedral gòtica el capítol de la catedral va tenir cura de fer folrar alhora aquesta façana amb carreus del mateix tipus que els de la catedral, però només la façana que correspon a les dues estances de la seva propietat, les inferiors, que queden així integrades visualment a la catedral. Una espitllera és l'única obertura que té aquí la capella dels Sants Evangelistes. Una finestra quadrangular, protegida amb una magnífica reixa de ferro forjat, dóna llum a l'estança intermèdia. No passa el mateix amb la superior, propietat del bisbat. Aquí els obrers de la catedral es limitaren a deixar ben disposats en la línia vertical d'unió amb la catedral uns carreus que haurien permès la integració de la part superior amb la inferior i amb la catedral si el seu propietari, el bisbe, n'hagués tingut cura, diners o ganes, i hagués manat també folrar de pedra la seva part. Això, de l'època gòtica fins ara, encara no ha tingut lloc, i potser ara ja no seria aconsellable. Segurament per això la façana de la capella superior, del palau episcopal, és només arrebosada, i obre a l'exterior una finestra molt senzilla.

En el jardinet que hi ha davant d'aquestes capelles, a la plaça dels Apòstols, es poden veure una mena d'escalons de pedra sorrenca, que podrien haver format part de la muralla romana, que vindria aquí des de la torre de Carlemany per anar tot seguit cap a torre Gironella després de passar per on avui hi ha el palau episcopal (Marquès & Marquès 1960, p. 266).

*El sector sobre el carrer Bisbe Cartaïà.* El cos vertical intermedi manté una certa unitat amb el que hi ha entre ell i la torre davantera. Només una línia discontinua que formen els carreus i el diferent joc d'obertures que presenten permet distingir-los. A la part inferior hi ha el túnel on el carrer Bisbe Cartaïà passa per sota del palau. Aquest pas, si hem de jutjar per un dels murs laterals, mur construït amb els petits carreus típics del segle XI, ja existia en aquella època, si no és que aquest ja era el lloc d'un portal a la muralla antiga (Marquès & Marquès 1960, p. 267). Segueixen més amunt dues estances superposades, cadascuna de les quals obre a l'exterior una petita finestra rectangular. Aquestes estances estan avui molt transformades, però en altre temps per aquí hi havia d'haver passat l'accés antic del palau a la catedral. Més amunt encara tenim l'estança que a la bibliografia rep el nom de "sala gòtica" a causa de la seva coberta amb voltes d'aquest estil. La sala gòtica dóna pas a la capella episcopal, i obre a la façana una galeria romànica amb quatre arcs de mig punt. Finalment remata el volum una última estança, la superior, que s'eleva més amunt que la capella episcopal, i que obre a la

façana una finestra gòtica biforada i una altra finestra quadrangular. Segons tots els autors que s'han ocupat d'aquesta part del palau, la galeria romànica ha estat posada en aquest lloc procedent d'alguna altra estança o galeria, segurament la que s'obria en el cantó septentrional del pati. Ja veurem com això no ens sembla possible. Notarem també que immediatament sobre les dovelles de les arcades de mig punt d'aquesta galeria hi ha una banqueta: la façana de l'última estança està reculada respecte a la resta del cos. En aquesta última estança hi havia un enteixinat que un cop netejat ha resultat ésser un sostre gòtic pintat d'un gran interès, amb motius geomètrics, florals i heràldics, que ha estat restaurat i conservat. Per això aquí anomenarem aquesta estança la "sala de l'enteixinat". El parament d'aquest últim tram de façana que correspon a aquesta última estança és totalment diferent de qualsevol altre parament de la façana occidental o de qualsevol altra façana del palau. El formen carreus allargats, molt ben tallats, disposats horitzontalment. Podem anticipar també que, de forma totalment excepcional, es tracta d'un parament senzill, no doble. Els mateixos carreus que veiem a l'exterior són els que fomen la paret per dintre. L'espai reculad que separa galeria i estança superior a la façana continua verticalment cosa d'un metre entre aquest cos d'edifici i el veí.

*El sector entre el pas al carrer Bisbe Cartaña i la torre davantera.* En el cos que hi ha entre el que acabem de descriure i la torre davantera, aquesta banqueta reculada continua altra vegada horitzontal i separa també l'estança superior de les inferiors (Fig. 2). Les estances d'aquest cos són quatre i presenten a l'exterior finestres de diferent tipologia, una de les quals fou oberta pel bisbe Boil (1508-1532) i porta la inscripció: *Omnia praetereunt praeter amare deum*. Direm només que els carreus del parament de façana que presenten, de mida regular i mitjana, és semblant al de les tres estances inferiors del cos septentrional veí i al de tota la torre davantera. No es pot dir el mateix de l'estança superior. Presenta una curiosa barreja dels carreus regulars i de talla mitjana que veiem a la major part de la façana occidental i dels carreus allargats que només hem vist a l'estança veïna. Alguns d'aquests asseguren la unió entre les dues estances superiors a nivell de façana, com si haguessin estat construïdes o reconstruïdes en el mateix moment, o almenys haguessin estat travades amb molta cura. Aquesta estança superior presentava un enteixinat senzill, sense pintar, suportat sobre cartel·les de pedra. Aquestes cartel·les eren pintades amb un motiu heràldic, que va quedar vist en netejar-les i treure una capa de pintura moderna. El sostre estava en un estat

deplorable, completament corcat, i no tenia un particular interès, ja que reproduïa de forma més senzilla el de l'estança veïna, i no va poder ésser conservat. Obre a la façana una finestra idèntica a la de l'estança veïna. Anomenem aquesta sala l'estança de les cartel·les pintades.

Així, doncs, les dues estances superiors d'aquesta part del palau, situades entre la torre davantera i la capella episcopal, presenten curioses similituds: la façana està reculada respecte a les estances inferiors, just per sobre de la galeria romànica en una i cosa d'un metre més amunt en l'altra, i està construïda, en una estança exclusivament i en l'altra en forma compartida amb carreus regulars, per carreus allargats molt ben col·locats, que per si mateixos formen mur. Ambdues estances tenen finestres gòtiques idèntiques, i finalment totes dues estaven cobertes amb un enteixinat pla sota el teulat

Aquí intentarem demostrar que la sala o capella gòtica que dona pas a la capella romànica episcopal i les dues estances superiors d'aquest sector foren construïdes alhora, o potser reedificades, per un mateix bisbe al segle XV, i que aquest bisbe va ésser Andreu Bertran.

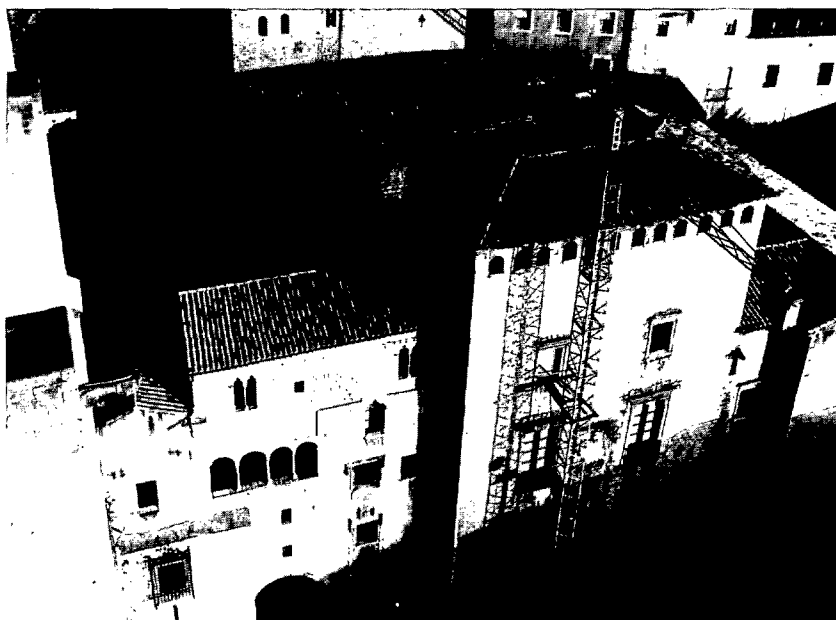


Fig. 2. Vista del palau episcopal des del campanar de la catedral. Es veu que les estances fetes fer pel bisbe Bertran tenen la façana reculada per sobre de la galeria romànica. En primer pla, el palau que a mitjan del segle XV era "nou". Al fons, més enllà del pati i el gran "saló del Tinell" (saló del Tron actual), el palau "vell". Fotografia de Carles Mitjà. Museu d'Art de Girona.



## LES CAPELLES EPISCOPALS

**La capella de Sant Salvador.** La capella romànica del palau, exactament superposada sobre la capella dels Sants Evangelistes i l'estança intermèdia que les separa, i en el lloc més alt del cos més septentrional i acostat a la catedral que ja hem descrit, va ésser atribuïda al bisbe Guillem de Peratallada (1161-1169). Aquest bisbe va construir el palau, com afirmen un necrologi de la catedral i el pare Villanueva. Aquesta capella, situada en un dels punts més alts del palau, seria la capella de Sant Salvador (Marquès & Marquès 1960, p. 271-272). El bisbe Guillem de Peratallada hauria aprofitat una torre de defensa de la porta de muralla construïda amb carreus petits com els que es veuen als costats del portal, visibles des de l'interior de les capelles, l'hauria folrat amb els bons carreus que avui es veuen des de l'exterior, i hauria incorporat a la coberta, construïda sobre arcs diafragmes apuntats, l'art ogival que a la seva època tot just es començava a utilitzar.

J. Marquès i J.M. Marquès ho creien així en contra d'una visita pastoral del bisbe Boil al 1511 que afirma que la capella de Sant Salvador va ésser construïda per Arnau de Mont-rodon (1336-1348). Una construcció en època d'aquest últim bisbe hauria d'haver estat netament gòtica, ja que aquest bisbe va viure plenament en l'època d'aquest estil, i aquest no era el cas de la que ara ens ocupa.

Quan al final dels anys 70 es va començar a habilitar el palau episcopal com a museu, la primera fase del qual va ésser oberta al públic al 1979, aquesta capella i les estances que té pròximes van quedar per a ús del bisbat. Concretament aquesta capella que ara comentem és actualment la sala d'audiències i despatx del senyor bisbe. Quan es va fer la restauració es van posar al descobert restes molt perdudes de pintures al tremp.

El Dr. Josep Calzada (1980) va poder pensar, doncs, que aquestes pintures són les que esmentà el bisbe Guillem de Boil en una visita feta a la capella de Sant Salvador al 1511 (Marquès & Marquès 1960, apèndix XIII). Atès que el bisbe Arnau de Mont-rodon havia destinat culte i il·luminació permanent a la capella de Sant Salvador (Marquès & Marquès 1960, apèndix X), i que la visita pastoral del bisbe Boil afirma que en va ésser el constructor, el Dr. Josep Calzada podia proposar de manera ben argumentada que l'atribució de la construcció a Arnau de Mont-rodon era un error ben explicable, ja que aquest bisbe havia restaurat i dotat la capella de Sant Salvador i l'havia ornat amb les pintures que en una petita part han arribat fins a nosaltres.

Pere Freixas (1983, nota 73) veia aquestes opinions discutibles, perquè si bé la suposada capella de Sant Salvador és d'estil romànic, presenta coberta de fusta a doble vessant sobre arcs diafragmes, com van posar en relleu les obres de la primera fase del Museu d'Art i com es pot veure perfectament en l'actualitat. Per tant, és d'un art avançat que no s'escau a l'època del seu suposat constructor Guillem de Peratallada.

En realitat no hi ha res que provi que les pintures de la capella de Sant Salvador que va veure el bisbe Boïl siguin també les conservades, ni tampoc del fet que Guillem de Peratallada hagués construït cap capella dins del seu palau, ni tampoc que la capella que avui ocupa el despatx del senyor bisbe sigui la capella de Sant Salvador. Estem convençuts que la capella de Sant Salvador fou construïda realment per Arnau de Mont-rodon com afirma la documentació, que era d'estil gòtic, que va ésser dotada convenientment per aquest bisbe, i que estava ubicada en un lloc alt i per ara desconegut del palau. Els bisbes van veure-la en ruïna diverses vegades durant les visites pastorals, i avui dia ja no existeix. No hi ha cap argument ferm per no creure que Arnau de Mont-rodon no va construir una capella de Sant Salvador com afirma la visita del bisbe Boïl, on hauria també posat culte (apèndix VII) i que sí que ho va fer Guillen de Peratallada. Pradalièr (1987, p. 222) creu que la capella era la més antiga del palau, anterior a Arnau de Mont-rodon, pel seu estat de ruïna al segle XV i per l'advocació, que es podria remuntar a l'època carolíngia. El despatx del senyor bisbe, la capella fins ara anomenada de Sant Salvador, és en realitat la capella de Santa Maria.

*La capella de Santa Maria.* J. Marquès i J. M. Marquès (1960, p. 274 i 285) no van poder situar amb seguretat la capella de Santa Maria, que surt repetides vegades als textos. Esmenten que Pontich la identifica amb la dels Sants Evangelistes, que podria haver estat ubicada a la sala gòtica que dona pas a la capella romànica, i finalment es decidiren per ubicar-la a la sala intermèdia entre la capella dels Sants Evangelistes i la superior o de "Sant Salvador", i que en realitat és la de Santa Maria. Recullen diverses visites episcopals fins al 1539 i creien que va ésser suprimida quan el bisbe Joan de Margarit i de Biure (1534-1554) va ampliar el palau.

Així, proposaven que en el primer cos que hem descrit, el compartit per la catedral i el palau, hi havia hagut tres capelles superposades: la dels Sants Evangelistes a baix, la de Santa Maria al mig i la de Sant Salvador a dalt. Aquesta opinió serà seguida també per Josep Cazada (1980).

En la visita del bisbe Boïl al 1511 consta documentalment que la

capella de Santa Maria va ésser construïda pel bisbe Guillem de Cabanelles (1227-1245) i que ell mateix hi va instaurar el primer benefici (Marquès & Marquès 1960, apèndix XII i XIV XV). Consta també que està sobre la capella dels Evangelistes en una visita de Margarit al 1483 (Marquès & Marquès 1960, apèndix XI). És veritat de sobre la capella dels Sants Evangelistes hi ha una estança que, a l'igual que les estances que té immediatament a sota i a sobre, també acaba a l'est en forma absidial. Però no hi ha cap indici que mai hagués estat una capella. Ara és un magatzem. S'hi accedeix des d'una escala relativament moderna que hi puja des de la capella dels Sants Evangelistes, escala que mutila unes mènsules de la coberta gòtica d'aquesta capella, i dóna pas al camí que pel pont sobre el carrer Bisbe Cartaïa porta al palau episcopal. Aquesta estança sempre ha estat propietat de la catedral. Per tant, malament rai podia ésser capella del palau episcopal una estança de la seu, quan les diferents propietats estan tan ben senyalades, fins i tot, com hem explicat abans, a la façana. A més, per la seva estructura sembla que no va existir fins que no es va dotar d'una coberta gòtica l'estança inferior, cosa que com veurem i com defensa Pradalier (1987, p. 218-219), no va ésser fins al segle XV. Abans l'estança intermèdia i la inferior eren una sola de notable altura.

En un moment donat la capella de Santa Maria tenia damunt una campana, com indica la visita pastoral del bisbe Margarit al 1470: "*Et etiam reperit unam campanellam quae stat supra dictam capellam*" (Marquès & Marquès 1960, apèndix IX). Per tant, al nostre entendre la capella de Santa Maria no es pot tractar de la capella intermèdia, sinó de la superior, l'única que podia tenir a sobre una campana.

Per nosaltres, d'acord amb Pradalier (1987, p. 219-221), que exposa molt bé les raons, la capella de Santa Maria només pot ésser la capella superior, l'actual despatx i sala de rebre del senyor bisbe. Així coincideix la seva ubicació "sobre la capella dels Sants Evangelistes" amb un estil completament d'acord amb l'època del bisbe Guillem de Cabanelles (1227-1245).

## LA SALA GÒTICA

Aquesta sala és la que actualment dóna accés a la capella de Santa Maria, i que per J. Marquès i J. M. Marquès (1960) en una altra època en podia haver donat també a la de Santa Maria. Això últim no és impossible i ho creiem probable. Si, com veurem, va ésser totalment remodelada al segle XV

per Andreu Bertran, i si aquest també va fer construir la volta de la dels Sants Evangelistes, fóra raonable que des d'aquí s'accedís a l'estança que aquesta volta deixava a sobre, inaccessible des de cap més lloc fins que no es va construir la grollera escala que hi arriba des de la capella dels Sants Evangelistes, escala que en mutila la volta. Actualment la sala gòtica és el despatx del secretari del senyor bisbe. Té una petita finestra i una mena de porta avui en funció de finestra a llevant, i a la paret oposada la gran galeria romànica de la façana de ponent, que sembla que tothom està d'acord a considerar posada aquí procedent d'un altre lloc. Aquesta galeria estava oculta, amb tres arcs tapiats, i en el quart hi havia una finestra rectangular, i va ser posada al descobert quan la façana va ésser restaurada durant el bisbat del Dr. Francesc de Pol i de Barat (1907-1914). J. Marquès i J. M. Marquès (1960, p. 287) creien que procedia de la galeria romànica de l'ala septentrional del pati que va ésser posada al descobert per l'exterior durant la restauració que va fer d'aquesta part el bisbe Josep Cartanyà i Inglès (1934-1963) al 1950. Aquesta galeria ha tornat a ésser posada al descobert al 1989, ara des de l'interior, i això ens permet de dir que aquesta hipòtesi no és possible perquè les mides de les bases, columnes i arcs d'un lloc i l'altre són molt diferents. La del pati és més gran. De tota manera el seu estil és idèntic, cada arc amb set dovelles, una de les quals és compartida per dos arcs. Pradalier (1987, p. 234) les data als primers anys del segle XIII.

Ja hem dit que aquesta sala està coberta per dues voltes ogivals. Els nervis cauen sobre sis mènsules. Dues de les mènsules que suporten les ogives estan decorades amb dos àngels que porten un blasó en el qual es veu un sautor que té a cada angle una estrella de vuit puntes. A la part alta hi ha el bàcul episcopal. Mènsules i arcs no són de pedra, sinó d'una mena de guix. J. Marquès (1986) i J. Marquès i J.M. Marquès (1960, p. 276-277) creien que l'escut només es podia atribuir a Guillem de Cabanelles. Esmenten tres formes de l'escut dels Cabanelles. Les dues primeres són d'un ossari conservat a Sant Pere de Galligants, i llur disseny no té res a veure amb el de la sala gòtica, i una tercera forma esmentada en el *Diccionario heráldico* de García Carraffa. Aquesta última és la mateixa que recull Martí de Riquer a partir dels millors armorials catalans: "Porta escartelat: primer de gules un ca saltant d'argent, collar de sable; segon d'or una faixa de azur sus ella .iii. esteles d'argent" (Martí de Riquer 1983, p. 228). Les coincidències amb l'escut dels Cabanelles esmentat per Riquer són només superficials, ja que es limiten al fet que dos quaters de l'escut dels Cabanelles porten tres esteles de vuit puntes. Falta en l'escut de la sala gòtica el ca. Les esteles de vuit puntes

no són un motiu heràldic rar. En el mateix palau episcopal en tenen una els escuts del bisbe Jaume Cassador que presideixen la façana. Era difícil d'acceptar que en temps del bisbe Cabanelles, anterior a la divulgació de l'heràldica, aquest posseís un escut i que l'emplacés en aquesta sala. Per altra banda, com en el cas de la capella dels Sant Evangelistes, que per similituds tipològiques de la volta i de la decoració de les mènsules és atribuïda a aquest mateix bisbe, era difícil d'acceptar que una decoració gòtica tan complexa com la d'aquestes mènsules sigui de la primera meitat del segle XIII. Per Pradalier (1987, p. 225), aquesta estança va ésser construïda, pel seu estil, entre 1362 i 1374. Errava de ben poc. Com veurem l'escut representat dues vegades en les mènsules d'aquesta estança és el mateix que ha aparegut pintat en els enteixinats de les estances superiors, i creiem que és del bisbe Andreu Bertran (1420-1431) (Fig. 3).

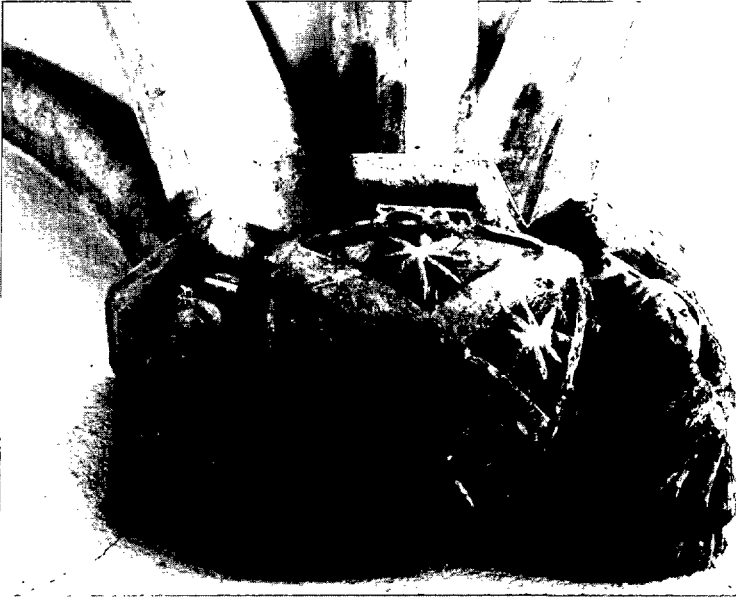


Fig. 3. Escut del bisbe Andreu Bertran en una mènsula de la sala gòtica. Fotografia de Carles Mitjà. Museu d'Art de Girona.

## L'ESTANÇA DE L'ENTEIXINAT PINTAT

Ja hem dit que la façana de l'estança que hi ha sobre la sala gòtica destaca de la resta de paraments de la façana. Això ja va ésser advertit per J.

Marquès i J.M. Marquès (p. 282 i p. 287), que no creien que aquesta façana fos gòtica. Hauria estat construïda als segles XVII o XVIII, cosa que hauria permès que amb anterioritat la per ells suposada capella de Santa Maria hagués tingut campana a l'exterior. I això malgrat les finestres gòtiques que té a la paret de llevant i a la de ponent, que segons aquests autors podrien ésser portades aquí d'un altre lloc. Pradalier en canvi, al qual ja vam informar del descobriment de l'enteixinat amb uns escuts pintats, en aquells moments encara d'atribució incerta, i a qui vam mostrar l'enteixinat, situa amb encert aquestes finestres i tota la construcció al segle XV. Les parets van ésser fetes del gruix d'un sol carreu perquè segurament ja es preveia cobrir l'estança amb un sostre lleuger de fusta.

Quan nosaltres vam conèixer per primera vegada aquesta estança, al final dels anys 70, no tenia sòl. Havia estat retirat no sabem quan ni per què, i calia trepitjar l'esquena de les voltes de la sala gòtica. Quan, durant la guerra civil, es va voler instal·lar en el palau un museu que aplegava col·leccions civils i eclesiàstiques, es va voler consolidar la torre davantera, que s'obria. Es van començar a retirar les voltes pesants que havia suportat, voltes que havien substituït els primitius sostres plans. Aquesta acció va ésser després interpretada com si els autors haguessin buscat tresors. Després la consolidació va ésser feta pel bisbe Cartanyà, i ha estat definitivament enllestida al 1988-90 en les obres de la quarta fase del museu. En hauria agradat saber si en aquesta ocasió es van buidar també les voltes de la sala gòtica, i si fou en elles on aparegué un interessant lot de terrissa negra de Quart o Girona que avui dia s'exposa en el mateix museu i que en principi creiem procedent de la volta de la torre davantera i de l'època del bisbe Jaume de Cassador (1584-1597), el qual nosaltres creiem que podia haver construït les voltes d'aquesta torre en substitució dels sostres plans anteriors, voltes que van ésser retirades en el moment de la reconstrucció del bisbe Cartanyà. Però no seria extraordinari que procedissin de les voltes gòtiques i que es poguessin datar d'època més reculada.

L'estança és molt irregular. Les parets septentrional i meridional fan interiorment 7 i 7,10 m. La paret oriental mesura 4,25 m i l'occidental, 5,15 m. Ja hem dit que les parets oriental i occidental estan fetes per una sola paret de carreus allargats i que són molt primes. En canvi la paret meridional que la separa de l'estança de les cartel·les pintades fa 70 cm, perquè segurament abans de la construcció de la sala de l'enteixinat havia estat una paret exterior (Fig. 4).

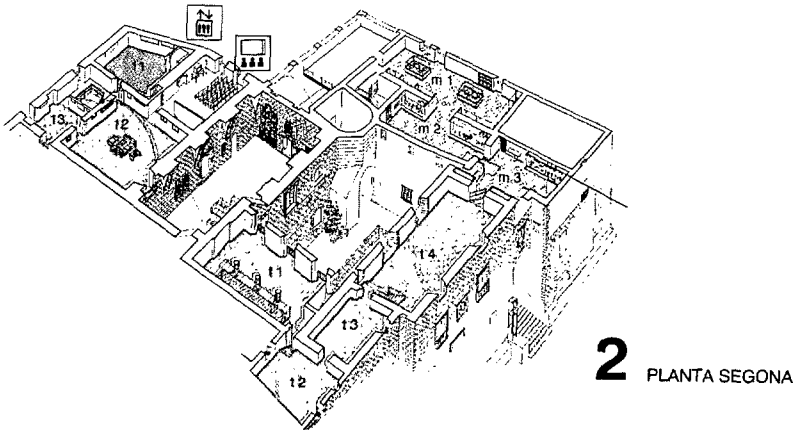


Fig. 4. L'estança de l'enteixinat pintat (t2) i de les cartel·les pintades (t3) en el "Plànol i itinerari breu" del Museu d'Art. A T1 es pot veure la façana posada al descobert durant les obres de la quarta fase, perfectament alineada amb la façana septentrional del saló del tron i de la torre de la Presó. Dibuix de Ramon Prior. Museu d'Art de Girona.

**Les finestres.** A la façana occidental hi ha una finestra rectangular i una de biforada, d'estil gòtic. A la paret oriental n'hi ha una altra. Aquesta conserva tots els seus elements originals, encara que la pedra està molt desfeta: un àbac d'uns 10 cm d'alçada està decorat amb dues rosetes a cada cara. Els laterals de la finestra presenten a la mateixa altura idèntica decoració. El capitell, de 32 cm d'alçada, és molt senzill. Forma dos cossos, l'inferior decorat amb feixos verticals. Després d'una mica de collarí hi ha la finíssima columna, de 16 cm de circumferència i 104 cm d'alçada. La base, decorada amb una bola a cada angle, fa 11 cm d'alçada. L'amplada de la finestra és de 110 cm. La finestra de la paret occidental permet observar millor el joc dels carreus que feien els costats d'aquestes finestres. Són allargats, de mida semblant. Dos fan la base, i cada lateral està format per dos de verticals i tres d'horizontals. Aquí, però, columna, capitell i base eren de ciment i han estat substituïts per bases i capitells gòtics d'estil semblant i de procedència desconeguda, propietat del Museu Diocesà, i per columnes de nova fabricació. Aquest és també el cas de la finestra de l'estança de les cartel·les pintades (Fig. 5).



Fig. 5. Una de les finestres biforades que assenyalen les intervencions d'Andreu Bertran. Façana oriental de l'estança de l'enteixinat. Tots els elements d'aquesta finestra són d'època. Fotografia de Carles Mitjà. Museu d'Art de Girona.

**L'enteixinat gòtic.** L'enteixinat estava tot ell repintat de color marronós, de tal manera que quedava amagada tota la decoració. La pintura marronosa era de mala qualitat i se n'anava simplement amb aigua, i així durant les obres es va descobrir que amagava altres pintures polícromes. L'enteixinat recolza damunt de nombroses cartel·les posades a totes quatre parets. Amiden 13 x 17 x 12 cm. A cada racó hi ha una cartel·la doble. Comptant sempre aquestes, hi ha 15 cartel·les a les parets nord i sud, 10 a la paret est i 12 a l'oest. Damunt cadascuna de les cartel·les hi ha una mena d'àbac de fusta, que corre també per les parets. Aquest àbac té una secció que comença per baix amb un tor, continua amb mitja canya i acaba en una superfície plana, vertical. El tor està decorat amb franges inclinades blanques i negres; la superfície plana amb dents blanques i negres; la canya queda sense decorar. Sobre aquest àbac corren bigues adossades a la paret. Damunt d'aquestes bigues recolzen les que cobreixen l'estança. Entre unes i altres es repeteix la motllura que hi havia sobre les cartel·les. Les bigues que recorren l'estança són quinze, posades totes en sentit nord-sud, cadascuna sobre una de les quinze cartel·les de les parets septentrional i meridional. L'espai allargat



que deixen entre elles és dividit en trams quadrats d'uns 35 cm per fustes posades en sentit est-oest, de molta menor profunditat i gruixària que les bigues. Com que estan posades a la part més alta del gruix de la biga, aquestes sobresurten molt. La decoració és molt simple. Les fustes que separen els trams quadrats fan 4 cm d'ample, 7 si hi comptem els tors de la motllura, i tenen decoració de fulles compostes oposades que surten d'una tija sinuosa. Les fulles són de color blanc i el fons és vermell. Aquesta decoració ens recorda la d'alguns motius de la ceràmica en reflex metàl·lic valenciana del segle XV. Tot al voltant de cada quadrat hi ha la mateixa motllura amb la mateixa decoració que hem vist al damunt de cada cartel·la (Fig. 6).



Fig. 6. L'estança de l'enteixinat, durant les obres de la quarta fase del Museu d'Art. Fotografia de Carles Mitjà. Museu d'Art de Girona.

*L'escut pintat.* L'altura de les bigues, al mateix temps que deixa la decoració dels trams quadrats molt enfonsada, deixa també uns espais més o menys quadrats entre biga i biga a les parets nord i sud, vint-i-vuit en total. És en aquests espais on es pintà, sobre fusta, l'escut del bisbe constructor. L'espai queda vorejat a dalt i a baix per la motllura que ja hem descrit. Als costats hi ha unes franges verticals que repeteixen un motiu geomètric, una mena de losange inclinada, sobre fons blanc. L'espai rectangular que queda

entre aquestes franges és de color vermell, recorregut per una decoració de fulles de julivert negres. Al mig hi ha l'escut, que fa 16 x 14 cm. Sobre el quarter hi ha l'estola, de color blanc, i en alguns casos les fulles dibuixen un bàcul. El fons del quarter és d'atzur. El sauter era daurat, encara que actualment té un color negrós. Les esteles de vuit puntes de cadascun dels angles eren segurament de color argentat, que ara és quasi blanc (Fig. 7).

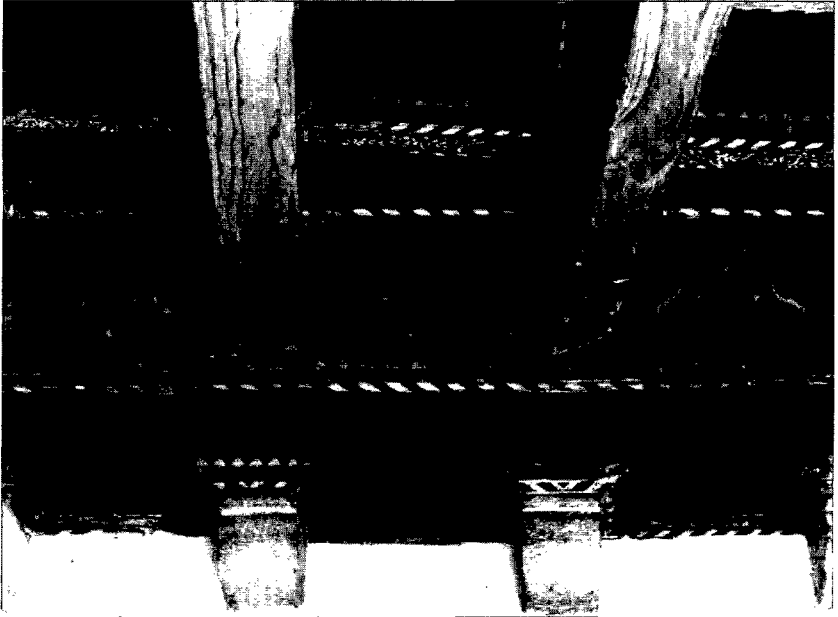


Fig.7. L'escut d'Andreu Bertran pintat a l'enteixinat. Fotografia de Carles Mitjà. Museu d'Art de Girona.

*La restauració de l'enteixinat.* Aquest sostre estava sota teulat, cosa que feia que patís directament les goteres quan es produïen, cosa freqüent, perquè el teulat estava en mal estat. L'enteixinat ja havia estat reparat abans de l'última pintada que ho emmascarava tot. Alguns dels escuts, tres dels vint-i-vuit, falten, substituïts per una simple fusta. Els insectes xilòfags havien destruït de forma important la fusta, que en alguns casos era completament irrecuperable. El conjunt va ésser netejat per Clara Oliveras en una primera fase. Després Pere Rovira, Marga Quiles i Lúcia Balust van fer-hi una neteja aprofundida i van desinsectar-lo. Van consolidar la pintura i van reintegrar-la quan va semblar necessari. Sota la seva direcció, l'empresa CAIBA, que tenia adjudicades les obres del palau, va fer substituir les parts més malmeses per

fusta nova tractada, que es va pintar de color neutre. Finalment es va vernissar per donar-li una capa protectora. Així l'entexinat ha recuperat part de la seva antiga excel·lència. Tots aquests treballs, que van acabar al 1989, es van fer sota la supervisió de Josep M. Xarrié, cap de la Secció de Conservació, Restauració i Instal·lacions de la Generalitat de Catalunya (Fig. 8).

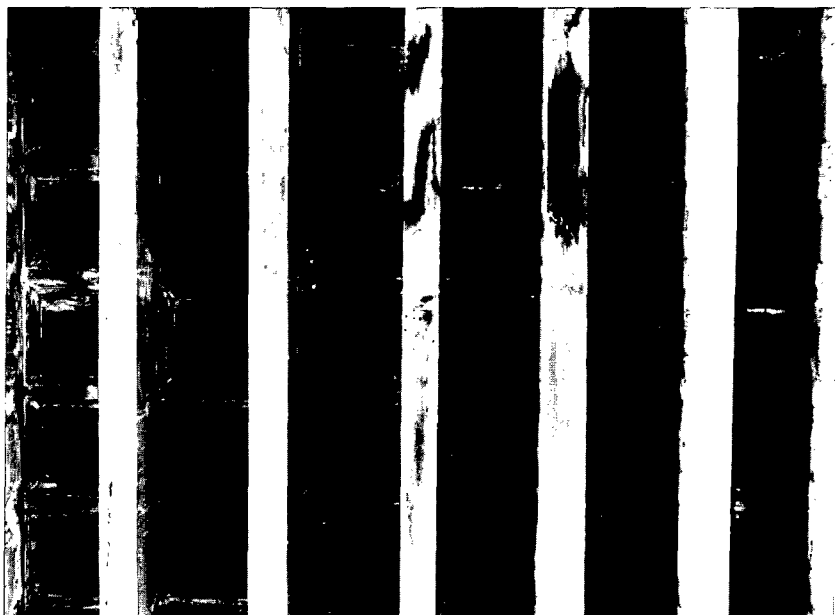


Fig. 8. Aspecte del sostre durant la restauració. Fotografia de Carles Mitjà. Museu d'Art de Girona.

### L'ESTANÇA DE LES CARTEL·LES PINTADES

L'estança amb la façana de carreus barrejats, al mateix nivell i al sud de la primera, tenia també un enteixinat de fusta sense decorar, en un lamentable estat de conservació, que va haver d'ésser retirat. S'ha mantingut l'estructura que tenia, però amb bigues de ciment. Les mides interiors de la sala són de 6,18 m per la paret oriental i la façana occidental, i de 4,65 m per la meridional i 4,58 m per la septentrional. Les bigues estaven també orientades en sentit nord-sud. A la paret septentrional i meridional es sustentaven sobre una biga adossada a la paret, suportada per sis cartel·les de pedra. Com que la sala és més llarga que no l'anterior, hi havia dues tramades de bigues.

Al mig del sostre es sustentaven sobre una jaça col·locada en sentit est-oest, sobre cartel·les de pedra més grans, una a la paret oriental i una altra a l'occidental. Totes aquestes cartel·les de pedra portaven pintat el mateix escut que hem descrit a la sala anterior, encara que en cap no s'ha conservat gaire bé. Fins a l'actual rehabilitació estaven emmascarats sota un emblanquinat més modern. Havien estat pintats sobre les cartel·les sense cap mena de preparació. Van ésser consolidats i netejats pel mateix equip que havia tractat l'enteixinat pintat. La finestra de la paret occidental era idèntica a la de l'estança de l'enteixinat pintat. Per tant, aquestes dues estances van ésser fetes fer construir al segle XV al mateix temps pel bisbe simbolitzat per aquest escut, que creiem haver identificat com Andreu Bertran, encara que l'estança de les cartel·les podia haver estat simplement remodelada o reconstruïda (Figs. 9 i 10).

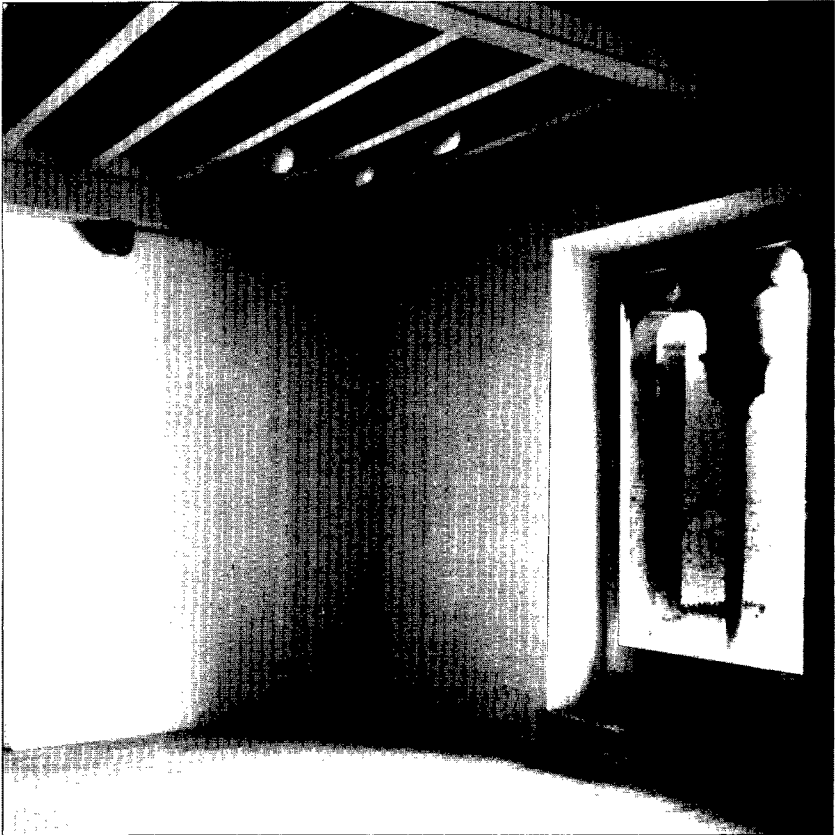


Fig. 9. L'estança de les cartel·les pintades. Fotografia de Carles Mitjà. Museu d'Art de Girona.

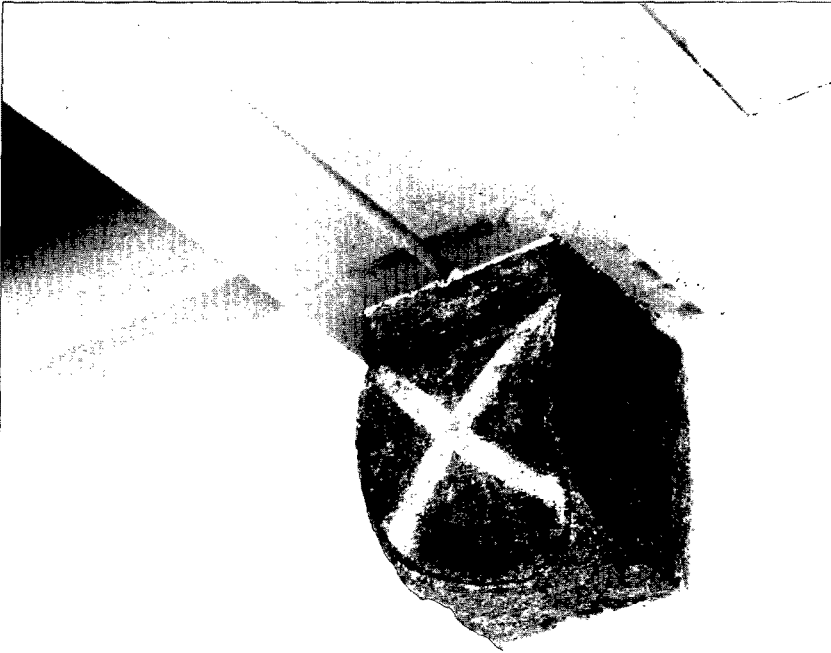


Fig. 10. Una de les dues cartel·les que suportaven la jaça central, on es pot veure clarament l'escut del bisbe Andreu Bertran. Fotografia de Carles Mitjà. Museu d'Art de Girona.

## LA CAPELLA DELS SANTS EVANGELISTES

J. Marquès i J.M. Marquès (p. 274-275) van descriure aquesta capella de la catedral relacionada amb el palau per tants aspectes. Tant el presbiteri com la nau estan coberts amb voltes ogivals. Identificaren els sants de les claus com sant Guillem, bisbe de York, i sant Guillem de Norwich. Serien els patrons del bisbe Guillem de Cabanelles, que hauria fet construir la capella de Santa Maria per sobre de la volta que porta aquestes claus. Ja que aquestes voltes i mènsules són similars a les de la sala gòtica, que podria haver estat el vestíbul de la capella de Santa Maria, i aquelles porten l'escut del bisbe Guillem de Cabanelles (1227-1245), aquest seria també doncs el constructor de la capella dels Sant Evangelistes, un constructor que hauria utilitzat les tendències artístiques més modernes del seu temps. Totes aquestes atribucions depenen però de la correcta atribució de l'escut i de la iconografia de les claus de volta d'aquesta capella (Figs. 11 i 12).



Fig. 11. La volta de la capella dels Sants Evangelistes. Fotografia de Carles Mitjà. Museu d'Art de Girona.

No és clara la identificació de les dues claus de volta. És rar que un bisbe Guillem català, posat a fer representar guillems, no hi hagués posat

Guillem de Tolosa (768-812), fundador del monestir de Gel-lona, un sant relacionat amb Catalunya, i no dos sants anglesos (Pradalier 1987, p. 218). L'estil de les ogives i de les claus de volta no es pot situar a l'època de Guillem de Cabanelles. Segons Pradalier (1987, p. 219), com a molt antigues poden ésser del segle XIV.



Fig. 12. Mènula de la capella dels Sants Evangelistes, en què uns àngels suporten un escut, com a la sala gòtica del palau episcopal. Fotografia de Carles Mitjà. Museu d'Art de Girona.

## L'ESCUT AMB SAUTOR I QUATRE ESTELES

Ja hem vist com a la sala gòtica que avui és el despatx del secretari del senyor bisbe i que dona pas a la capella episcopal o de Santa Maria els arcs ogivals de la coberta acaben en dues mènules on uns àngels porten un escut. Aquest escut porta un sautor, o creu de Borgonya o de sant Andreu, i quatre esteles de vuit puntes. A la part superior un bàcul deixa clar que es tracta d'un escut episcopal. Ja hem dit que només la presència d'estels de vuit puntes podien fer pensar en un possible escut del llinatge Cabanelles i amb el bisbe Guillem de Cabanelles, el qual visqué en una època en què els escuts no eren gens habituals.

Les estrelles de vuit puntes són un motiu heràldic corrent. Tretze escuts que tenen aquest motiu com a més important són agrupats per Martí de Riquer (1983, p. 210-211). Alguns de fons d'atzur i estels en argent o amb una banda d'or poden recordar l'escut d'aquesta sala. Perquè ara, gràcies als escuts pintats a la sala dels enteixinats, en coneixem els colors.

Aquest escut aparegué també durant les obres de condicionament del palau episcopal per instal·lar la quarta fase de Museu d'Art en l'enteixinat de l'estança que hi ha immediatament damunt la sala gòtica. Aquí es poden observar els colors. Com ja hem dit, el fons és d'atzur, el sautor era d'or, i les esteles d'argent. El color d'aquests últims elements s'ha conservat de diferent manera. Les esteles apareixen ben conservades, i en canvi el color del sautor s'ha després. En els escuts de la sala gòtica aquests elements esculpits són clars sobre un fons més fosc. El mateix escut aparegué també pintat en les cartel·les que suportaven l'enteixinat de la sala contigua a aquesta última.

Ara l'atribució al bisbe Guillem de Cabanelles resultava encara més improbable. Si ja les mènsules gòtiques amb àngels aguantant un blasó semblen massa modernes per l'època de Guillem de Cabanelles (1227-1245), més hi resultaven aquests enteixinats i la seva decoració pictòrica, plenament del segle XV, amb motius decoratius molt semblants al de la pisa de Manises.

Només la casualitat ens va permetre treure'n l'entrellat. Un dia que érem a l'Arxiu Històric de Sant Josep treballant en un tema totalment aliè al que ara ens ocupa vam poder veure sobre una taula un llibre notarial en el qual treballava el nostre amic Joan Ford, que tenia unes cobertes de pergamí sobre les quals havia estat dibuixat i pintat el mateix escut que tant ens amoinava tant a la portada anterior com a la posterior. Totes dues representacions es conserven en molt mal estat, però cap confusió no és possible. Es tractava del manual notarial de la cúria de la Bisbal núm. 1569, corresponent als anys 1428-1429 (Fig. 13).

Ja que la Bisbal estava sota la jurisdicció del bisbe de Girona, no és rar que un escut episcopal es trobi dibuixat en un llibre notarial. Als anys esmentats era bisbe de Girona Andreu Bertran, que ho fou del 1420 al 1431. Això ens ofereix, si no una seguretat absoluta, un indici important. El llibre està escrit en lletra del segle XV, i el pergamí aprofitat per fer de coberta estava escrit en un tipus de lletra semblant. A la primera pàgina, molt malmesa, i a la part superior dreta, es pot llegir, en lletra més moderna:



*“Registre de la cort de la Bis(bal)..... 1428-1429 lo qual he tr(obat .... es)gavellat y descofit y sense pr(....) i axí le remendat y recusit com he sabut y recondit en la present no(taria) de la Bisbal vuy a 28 de jener de 1608. Hieronymus Pons de Almar miles et publicus notarius de Episcopalis”*

Creiem que el notari Jerònim Pons d'Almar va cosir el quaderns descofits amb les mateixes cobertes, les del llibre original, i proposem la hipòtesi que l'escut és el del bisbe Andreu Bertran.

El nom propi del bisbe explica la presència del sautor o creu de Sant Andreu a l'escut. I més si tenim en compte la seva biografia. A partir d'aquest moment no vam tenir dubte que Andreu Bertran va fer construir la sala gòtica i les dues estances superiors, totes decorades amb el seu escut.

Un dels arguments que fins ara relacionaven la capella dels Sants Evangelistes amb Guillem de Cabanelles era la similitud de les mènsules amb dos àngels que aguanten un escut. Si és que es pot manténir, ara hi relaciona Andreu Bertran. Un altre argument s'hi oposa, ja que el fet que les claus de volta d'aquesta capella representin dos sants Guillem no s'escau a un Andreu. Però ja hem vist que aquesta identificació, extremadament difícil, no es pot donar per segura ni de bon tros.

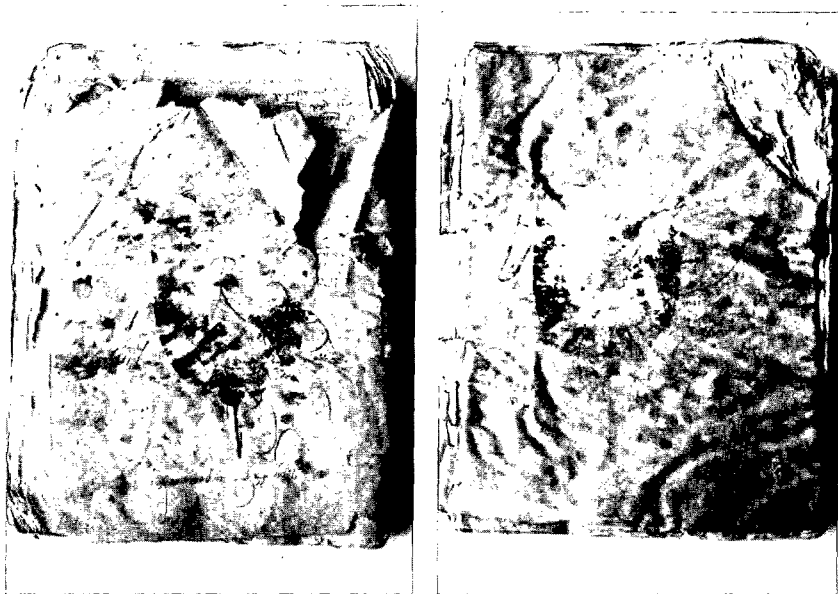


Fig. 13. Manual de l'Arxiu Històric de Girona, la Bisbal núm. 1569, corresponent als anys 1428-1429, amb l'escut d'Andreu Bertran a la coberta. Fotografia Narcís Soler.

## ANDREU BERTRAN

Andreu Bertran era valencià, potser nascut a la mateixa València, i morí a Barcelona al 1433. Era d'origen jueu i la llegenda diu que va ésser convertit al cristianisme per Vicent Ferrer. Al 1402 era rector de Torrent, lloc pròxim a València. El papa Benet XIII, de qui fou almoiner i penitencier, el va fer canonge de València. Era també professor d'escriptura, versat en llengua hebrea i caldea. És considerat autor d'un ofici en vers sobre la passió de Jesucrist. Va prendre part en la disputa de Tortosa al 1414 i segurament va participar en el concili de Constança (1414-1418).

Del 1416 al 1420 va ésser bisbe de Barcelona. Com que era partidari del seu benefactor, el papa Luna, l'acompanyà a Penyíscola quan aquest s'hi retirà al 1415. S'oposà al decret de Ferran I de 1416 pel qual es comprometia a sostreure els seus reialmes de l'obediència de Benet XIII i a enviar delegats al concili de Constança. Però quan el 26 de juliol de 1417 Benet XIII fou deposat, acusat d'heretgia i de provocar el cisma, i es prohibí als cristians que li donessin obediència, Andreu Bertran aconsellà a Benet XIII de renunciar i ell va rebre el legat del nou papa Martí V .

Reconciliat, doncs, amb la legalitat romana, però encara marcat per la seva anterior fidelitat al papa Luna, Martí V el va fer bisbe de Girona i va haver d'abandonar la seu barcelonina, cosa que va fer no sense resistència. Va ser bisbe de Girona del 1420 al 1431.

La presència d'un home de sòlida formació humanística, imbuït d'idees reformistes com les de Joan Gerson (1363-1429), que hauria participat amb ell en el concili de Constança, es va fer notar de seguida. Tan bon punt va fer-se càrrec de la nova diòcesi va iniciar una visita pastoral de l'estiu de 1420 al de 1423 que renovà les antigues visites medievals. Parteix d'un formulari previ que s'aplica rigorosament però que s'adapta sàviament a cada situació. Fou la primera visita pastoral quasi completa de la baixa edat medieval. I. Puig i Aleu (1987) ha fet conèixer d'una forma exemplar aquesta visita als lectors del *Annals de l'Institut d'Estudis Gironins*. No ens ha d'estranyar, doncs, que un home d'aquesta empremta la deixés veure també en l'obra del palau episcopal. A la mort del bisbe de Barcelona Francesc Climent (1431), va tornar a ésser bisbe de Barcelona fins a la seva mort, al cap de dos anys (1433).

Com a jueu convers, aquest bisbe no tindria escut familiar. Al llibre de Martí de Riquer sobre heràldica catalana trobem descrit l'escut del llinatge Bertran o Beltrans: "Bertrans. De gules e dos cotisses d'or". N'hi ha un d'esculpit a la capella de Sant Lluís i Sant Francesc de la catedral de

Barcelona (Riquer 1983, p. 142 figs. 45 i 451). L'única coincidència són que les dues costisses d'or del Bertran han agafat la forma de sautor o creu de Sant Andreu en el nostre bisbe.

Un dels escuts que hem esmentat abans que s'assemblen al d'Andreu Bertran per la presència d'esteles d'argent que prenen la forma d'un sautor és el de la família Estruç, del qual Martí de Riquer (1983, p. 211) recull les següents descripcions: "Astrús. D'atzur et sinch steles d'argent en ceutom"; "Strus. Porta azur .v. strellas de argent en creu"; Estrús. De azur .v. strellas de argent (disposades en sautor)".

És per això que en ha sobtat llegir que segons Antoni de Bofarull Andreu Bertran era el jueu convers Astruch Levi, cosa que explicaria potser l'elecció del seu escut, on l'estela central dels Estruç hauria estat substituïda per la creu de Sant Andreu, el seu nom propi. En canvi S. Puig i Puig, autor del "Episcopologio Barchinonense" i Eubel l'identifiquen com el jueu rabí Mosse (Puig i Aleu 1987, p. 150 nota 20).

## CONCLUSIÓ

Creiem que es pot afirmar que el bisbe Andreu Bertran va edificar de nou o va reedificar diverses estances del sector més septentrional del palau episcopal. Va manar construir la volta de la sala gòtica que avui és el despatx del secretari del senyor bisbe. Aquesta estança és la que presenta a la façana la galeria romànica. Aquesta galeria ja hi era o ell va manar posar-la-hi, procedent d'un altre lloc, ja que la seva disposició queda relacionada amb la de la volta i els arcs que la suporten.

Després va manar construir una estança a sobre, que va fer cobrir amb un enteixinat pintat decorat amb el seu escut. La façana està formada únicament per una filera de carreus allargats presents també a la façana oriental d'aquesta estança. Creiem que aquesta estança no existia abans. L'estança meridional a aquesta i a la mateixa alçada també va ésser reedificada per ell, i la va cobrir amb un enteixinat sobre cartel·les de pedra que porten pintat el seu escut. La façana d'aquestes dues estances reula sobre la façana de les de sota, cosa que fa pensar que es van adonar que aquesta es desplomava endavant i la van rectificar, o que van voler disminuir la gruixària del mur ja que aquest, en unes estances destinades a ésser cobertes amb sostres de fusta, podia ésser més prim. Va fer posar finestres gòtiques geminades a cada façana, oriental i occidental, de l'estança de l'enteixinat pintat, i una altra a la façana occidental

de l'estança veïna. Aquestes finestres són idèntiques, d'un tipus que en aquesta època es fabricava a les pedreres per després ésser incorporat on calgués. Ja hem dit que les de la façana occidental havien perdut la columna i el capitell central, i durant la restauració s'hi van posar capitells gòtics de procedència desconeguda del fons del Museu Diocesà, i es van fer columnes noves. En canvi, la finestra de la façana oriental de l'estança de l'enteixinat gòtic conserva, encara que en mal estat, perquè la pedra nummulítica es desfà, la base, la finíssima columna i el capitell amb decoració floral originals.

Altres raonaments poden quedar com hipòtesis molt versemblants. Ara que el nom de Guillem de Cabanelles ja no té res a veure amb la sala gòtica d'un estil florit poc adequat al seu temps, podem acceptar millor que la capella de Santa Maria que ell va construir i dotar és la que se'ns ha conservat, la qual no pot ésser ja anomenada ja més capella de Sant Salvador. La d'aquest nom la podem donar per perduda. Segurament és la capella esmentada a les proximitats de la cambra d'en Mont-rodon en un document descobert per Pere Freixas (A.H.G Berenguer F. Sassala, notaria 4, 143). Aquest document no aporta cap solució, però deixa entreveure, al nostre entendre, que la cambra d'en Mont-rodon i la seva capella eren cap a la zona oposada del palau episcopal, a la torre de la Presó, al palau anomenat "vell". Queda ben diferenciada de la capella de Santa Maria o despatx actual del senyor bisbe, que creiem poder identificar com la "capella del palau nou". L'estança que hi ha sobre la capella dels Sants Evangelistes i sota la de Santa Maria segurament no ha estat mai del bisbat ni tan solament no ha estat mai capella. No pot ésser la capella de Santa Maria.

La capella dels Sants Evangelistes es cobreix amb una volta gòtica sobre arcs suportats per mènsules semblants a les de la sala gòtica del palau, cosa reconeguda pels altres autors que se n'han ocupat. Podria ésser per tant obra d'Andreu Bertran. La dificultat que pressuposaria el fet que a les claus de volta hi haguessin representats dos Guillems que avalaria que l'obra fou feta fer per Guillem de Cabanelles es supera si pensem que un d'aquests era Guillem de Norwich, crucificat pels jueus la Setmana Santa de l'any 1137 als dotze anys (Marquès & Marquès 1960, p. 275), i que per tant podria ésser un símbol per un jueu convers, i l'altra és un sant bisbe d'identificació difícil.

Una finestra idèntica a les dues de la sala de l'enteixinat i a la de la sala de les cartel·les es troba a la façana occidental de la torre de la presó. No seria, doncs, estrany que el bisbe Andreu Bertran hagués intervingut també en aquell sector. Una altra era entre els pilars més antics de la façana septentrional, a tocar l'estança de l'enteixinat. També el nostre bisbe hi podia haver intervingut.

BIBLIOGRAFIA

ASA, JAA, JCSO 1991

A(ntoní) S(ANZ) A(LGUAZIL), J(oan-) A(lbert) A(PELL i GISPERT),  
J(ordi) C(AMPS) SÒ(RIA) : El palau episcopal, pàg. 30-31, a *El  
Gironès, la Selva, el Pla de l'Estany, Catalunya Romànica*, V,  
Enciclopèdia Catalana, Barcelona, 1991.

BASSEGODA 1889

J. BASSEGODA: *La catedral de Gerona*. Barcelona, 1889.

CALZADA 1980

Josep CALZADA i OLIVERAS: "La Capella de Sant Salvador del Palau  
Episcopal i les pintures gòtiques suara descobertes", *Revista de  
Girona*, 90, Diputació de Girona, Girona, 1980, p. 25-29, 3 figs.

CLARA 1984

Josep CLARA: "Tres documents sobre el palau episcopal de Girona", *Revista  
de Girona*, 106, Diputació de Girona, Girona, 1980, p. 25-28, 2 figs.

FREIXAS 1983

Pere FREIXAS i CAMPS: "El palau episcopal", pàg. 30-31, a *L'art gòtic a  
Girona. Segles XIII-XV*. Monografia 9, Institut d'Estudis Gironins,  
Girona, 1983, 393 p., figs.

GARCÍA CARRAFFA & GARCÍA CARRAFFA 1948

A. y A. GARCÍA CARRAFFA: *El solar catalán, valenciano y balear*. 14  
volums, San Sebastián, 1948.

MARQUÈS 1984

Jaume MARQUÈS i CASANOVAS: Noves dades sobre el palau episcopal de  
Girona, *Revista de Girona*, 106, Diputació de Girona, Girona, 1984, p.  
19-24, 8 figs.

MARQUÈS 1986

Jaume MARQUÈS i CASANOVAS: "Bisbes constructors I i II", *Diari de  
Girona*, 7 i 14 de desembre de 1986. 2 p.

MARQUÈS & MARQUÈS 1960

Jaime MARQUÈS CASANOVAS y José M. MARQUÈS PLANAGUMA: "Apuntes históricos sobre el Palacio Episcopal de Gerona", *Anales del Instituto de Estudios Gerundenses*, XIV, Girona, 1960, p. 263-306.

PRADALIER 1987

Henri PRADALIER: "Les parties médiévales du palais épiscopale de Gérone", *Les cahiers de Saint-Michel-de-Cuxa*, 18, Association Culturelle de Cuxa, Abadia de Sant Miquel de Cuixà, Prades-Codalet, 1987, p. 207-248 + 25 figs.

PALOL 1953

Pere de PALOL: *Guía artística de Gerona*. Barcelona, 1953.

PUIG 1987

Imma PUIG i ALEU: "La concepció de la visita pastoral del bisbe Andreu Bertan a la Diòcesi de Girona (1420-1423) en el context reformista de l'església occidental al segle XV", *Annals de l'Institut d'Estudis Gironins*, Institut d'Estudis Gironins, Girona, 1987, p. 143-157.

RIQUER 1983

Martí de RIQUER: *Heràldica catalana des de l'any 1150 al 1550*. Ed. dels Quaderns Crema, Barcelona, 1983, II vols, 800 p., 335 figs.

SERRA 1962

Elias SERRA RÀFOLS: "La cambra de paraments del Palau Episcopal de Girona", *Anales del Instituto de Estudios Gerundenses*, XV, Girona, 1961-1962, p. 375-376.

SOLER 1984

Narcís SOLER i MASFERRER: "El Museu d'Art de Girona", *Revista de Girona*, 106, 1984, p. 1-10.