



L'estructura bibliotecària dels Països Baixos

Una visita organitzada per l'Associació de Bibliotecaris de Catalunya d'acord amb el NBLC (Nederlands Bibliothek en Lektuur Centrum) ens va permetre de conèixer una sòlida estructura bibliotecària que molts de nosaltres gairebé ignoràvem. El programa de visites que l'Associació holandesa va preparar s'ajustava ben bé a les necessitats dels participants. Vam visitar la Biblioteca Nacional, els serveis generals per a totes les biblioteques públiques, els diferents tipus de biblioteques (centrals i filials), una Escola de Biblioteconomia i Documentació, la Biblioteca Universitària d'Amsterdam, la FID i l'IFLA.

Per començar, cal situar-se en el país. Els Països Baixos tenen actualment uns 14.000.000 d'habitants i una renda per càpita que dobla la de Catalunya. Comencen a ser un país econòmicament pròsper a partir del segle XVIII, quan es crea la Companyia de les Índies. Avui, la indústria ocupa el 48% de la força de treball i és el 43% del producte Nacional Brut (tan sols cal recordar la multinacional Philips, amb 300.000 llocs de treball, un terç dels quals als Països Baixos). L'agricultura participa amb un 10%

en el PNB i ocupa un 6% de la força de treball.

En el sistema bibliotecari holandès es constaten quatre elements fonamentals: la sòlida estructura de xarxa, l'alt grau d'automatització, l'atenció que es dedica a l'arquitectura de les biblioteques i a la distribució dels espais interiors i, finalment, la concepció de la biblioteca com un servei cultural de base indispensable.

Quant a les dades, els tipus i el nombre de biblioteques es desglossa així: 19 biblioteques centrals universitàries, 347 biblioteques lligades als Instituts superiors, 545 biblioteques especialitzades i centres de documentació (centres oficials, empreses i institucions sense finalitats de lucre, com els museus), 467 biblioteques públiques centrals i una Biblioteca nacional.

Les biblioteques públiques

Per a les biblioteques públiques, la història es remunta uns 90 anys enrere, però la gran fase d'expansió es concreta en els últims 20 anys, particularment a partir de la Llei de Biblioteques de l'any 1975. Només per fer-nos una



idea d'aquesta evolució, cal dir que l'any 1921 hi havia 72 biblioteques públiques a tot el país, i que actualment les dades són aquestes: 12 biblioteques centrals provincials i les xarxes corresponents, integrades per: 467 biblioteques a poblacions de més de 30.000 habitants, 492 biblioteques a poblacions d'entre els 5.000 i els 30.000 habitants, 87 biblioteques filials mòbils (bibliobusos). A més hi ha 95 biblioteques públiques independents.

El nombre global dels *fons documentals* (llibres, discos, vídeos, etc.) de les biblioteques públiques és de 37.058.000, i el nombre de *lectors inscrits* és de 4.251.000 (la població actual és, com hem dit, d'uns 14.000.000 d'habitants).

L'any 1982 el govern central va dedicar *348.000.000 de florins* a les biblioteques públiques (uns disset mil milions de pessetes). Cal tenir en compte que, des de la Llei del 1975, l'Estat participa en un 60% en la creació i en el manteniment de les biblioteques públiques; la resta, la financen les corporacions locals (províncies i municipis). D'aquest pressupost, un 30% aproximadament es dedica al desenvolupament i a la millora de

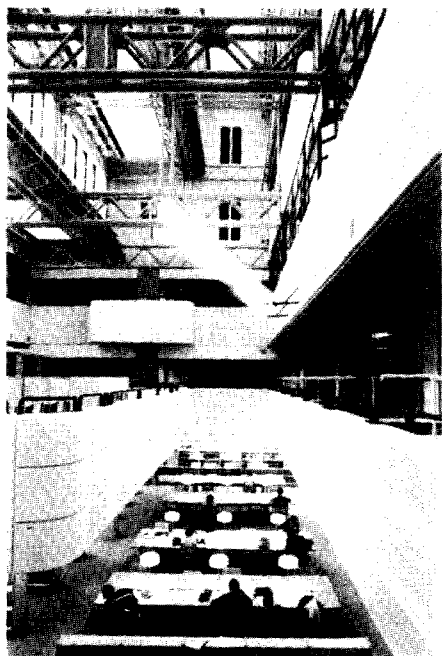
les biblioteques. La funció política de control sobre les biblioteques públiques correspon a la *Inspecció Nacional de Biblioteques Públiques del Ministeri de Cultura, Lleure i Assistència Social*. Aquest servei elabora les lleis i desenvolupa els reglaments que han de regular el funcionament de les biblioteques. La seva tasca és, bàsicament, vigilar que s'apliqui correctament la llei i que el sistema bibliotecari funcioni. Hi ha, a més, dos serveis que resolen gairebé totes les necessitats de les biblioteques públiques del país. D'una banda, la *NBLC* (associació nacional de biblioteques i bibliotecaris), creada l'any 1972. Totes les biblioteques públiques del país en són membres, però només en són socis un 30% del personal. L'Associació és finançada en un 70% pel govern, però determina la pròpia política bibliotecària i és la interlocutora de les biblioteques amb el govern. Per fer-se una idea de les dimensions de la NBLC, cal dir que el pressupost d'ingressos i de despeses d'aquest organisme per a l'any 1983 va ser de 23.000.000 de florins (uns mil milions de ptes.) i que té 185 llocs de treball (ocupats per 220 persones).

Els principals objectius de la NBLC són millorar el funcionament de les



biblioteques públiques dels Països Baixos, facilitar la integració i la cooperació entre els diferents tipus de biblioteca, el reciclatge del personal bibliotecari i la cooperació amb altres organitzacions i institucions que també treballen en el camp de la biblioteconomia.

La NBLC centralitza les adquisicions i la catalogació de les biblioteques públiques. També fa altres tasques de caire tècnic: assessora sobre el mobiliari; compila bibliografies selectives; té seccions especials per orientar sobre els llibres per a emigrats, disminuïts, infants; etc. A més, té una secció de material àudio-visual que exposa els materials que hi ha en el mercat perquè els bibliotecaris estiguin ben informats i que fa una publicació setmanal en què es ressenyen, amb comentaris crítics, tots els discos, cassettes, videodiscos, etc., que han sortit. Aquest servei central es complementa amb un altre servei també d'escala nacional: la *National Inter-Library Lending Centre*, amb seu a Amsterdam, l'origen de la qual és força curiós. Efectivament, aquest servei es va crear l'any 1903 amb una doble finalitat: augmentar el nivell cultural dels pobles i disminuir el consum d'alcohol.



Detall d'una sala de lectura de la Royal Library.

El treball iniciat a principi de segle, que consistia a recórrer els pobles amb unes maletes plenes de llibres, ha donat resultat. La Lending té uns 350.000 volums, 180.000 dels quals aproximadament es deixen en préstec a les biblioteques de tot el país. Tant el préstec com la catalogació estan automatitzats, i pel que fa a la catalogació s'utilitza la base de dades *PICA*, de la qual



parlarem més endavant. Hi treballen 45 persones, amb un pressupost de 3.000.000 de florins l'any (al voltant de 1.500.000.000 de pessetes). Aquest servei té aquell tipus de material poc usual a les biblioteques: col·leccions en llengües estrangeres, amb un ampli fons dedicat als immigrants; tots els programes de la televisió enregistrats en vídeo des del 1970; diversos videodiscs; aparells per a audicions i visonats; exposicions de material destinat al préstec, etc. Però la Lending no es limita a ser un servei auxiliar de les biblioteques públiques, ja que fa una tasca de difusió exterior i treballa estretament amb altres institucions públiques (els museus, el parc zoològic, etc.).

La Biblioteca Central de Rotterdam

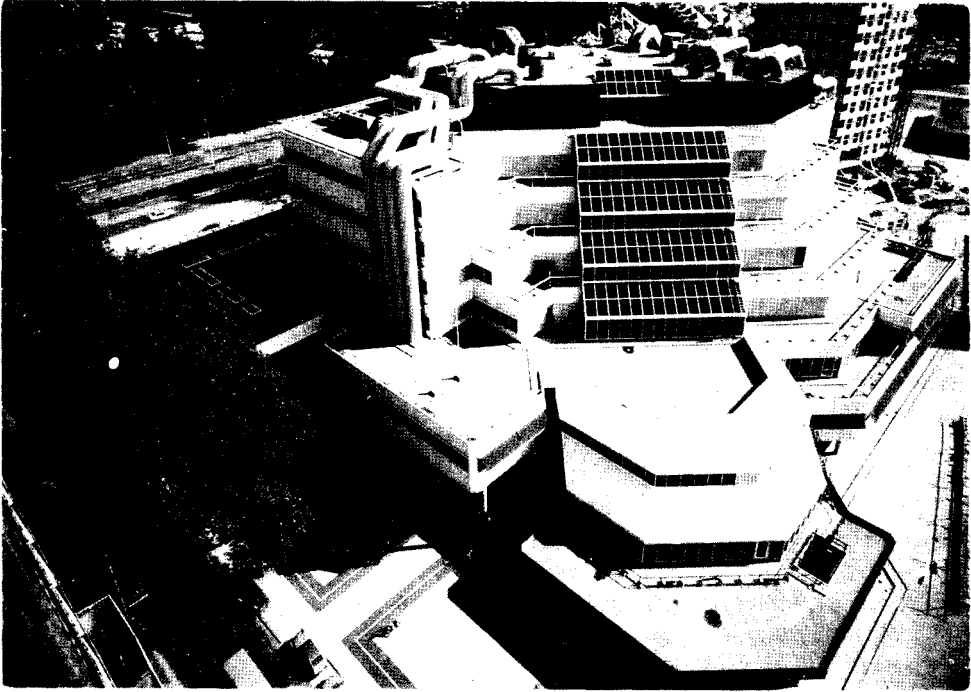
Com hem dit al començament, en el sistema bibliotecari holandès es constaten quatre factors. Tots quatre es concreten, al nivell més alt, en una biblioteca pública general, que, sens dubte, mereixeria més línies que les que podem dedicar-li aquí: és la *Biblioteca Central de Rotterdam*.

Si bé el seu origen es remunta al 1974, any en què es va decidir de crear un gran centre cultural per a

tota la província, la Biblioteca Central es va inaugurar l'abril de 1983. Una gestació, doncs, no gaire senzilla: primer calia trobar un lloc idoni, de fàcil accés des de qualsevol punt de la província; després es va fer l'estudi dels projectes, i finalment es va construir.

La Biblioteca Central de Rotterdam és un gran centre social i cultural. Té un teatre, una sala d'exposicions, sales de reunió, un centre d'informació i ajuda, una ludoteca, un servei per a l'educació escolar, una videoteca, etc. La distribució dels espais és molt adequada: a la planta baixa hi ha el gran *centre d'informació i ajuda*, on es pot obtenir informació de temes molt diversos (horaris de trens, el temps que farà, etc.), i fa també funcions pròpies d'un centre d'assistència social municipal (atén els jubilats, els parats, els immigrants, etc.). A la planta baixa també hi ha la *sala d'exposicions* (quan vam visitar-la hi havia una mostra avantguardista de pintures de dones fetes per dones), un *teatre*, *sales de reunions*, una gran *ludoteca* i una *biblioteca infantil*.

L'eix central són les sis plantes de biblioteca, en les quals hi ha també



La Biblioteca Central de Rotterdam

altres serveis (un restaurant, per exemple). Cada planta es dedica a unes matèries determinades, amb documents de diversos formats: llibres, revistes, videodiscos, etc.; fins i tot, hi ha dossiers de temes d'actualitat, renovats regularment. Cada planta té una gran cohesió: per exemple, on hi ha la secció de música, a més de llibres, partitures, discos, etc., hi ha sales

insonoritzades per tocar el piano. L'última planta es dedica a Erasme i a l'arxiu local. També hi ha una secció per a les escoles, amb un ampli fons perquè els professors puguin orientar-se sobre el material que hi ha en el mercat: llibres, vídeos, etc.

A l'hora de construir el centre ja es va preveure el creixement dels



pròxims 50 anys, i per això hi ha, entre altres coses, 20 km de compactus buits.

La Biblioteca fa les tasques d'una biblioteca central provincial: adquireix els fons que les biblioteques filials sol·liciten i els cataloga, coordina el préstec interbibliotecari, té un servei a domicili per als vells, els malalts i els disminuïts, i també fa serveis regulars als hospitals de la província.

Tots els seus serveis estan automatitzats. A la Biblioteca Central s'introdueixen les dades a l'ordinador, a les quals es pot accedir des de qualsevol punt de la Biblioteca o des de les filials a través d'un terminal (n'hi ha 130). El sistema per obtenir la informació és molt simple i el poden utilitzar fins i tot els nens. Això fa que no calgui gaire personal per atendre el públic. El préstec també està automatitzat i només calen dues persones per deixar una mitjana de 8.000 documents diaris.

El fons documental de la Biblioteca Central respon bàsicament a dos criteris: reunir en un sol lloc les principals obres de referència i disposar d'un ampli fons d'obres bàsiques per prestar-les.

De la Biblioteca destaquem les dades següents: 24.000 m² de superfície; 900.000 volums (300.000 d'accés lliure); 200.000 unitats de material divers; 2.000.000 de persones cada any que la visiten, pràcticament tota la població de la província (Rotterdam té 600.000 habitants i la seva àrea d'influència, 1.200.000) i 200 persones que hi treballen.

Pel que fa a la xarxa global de biblioteques de la província de Rotterdam, les dades són les següents: un fons d'1.900.000 volums; 500 persones que hi treballen; unes despeses anuals, per al 1983, de 35.000.000 de florins (aproximadament 1.500 milions de pessetes), dels quals 15.000.000 són per al personal. El cost de l'ordinador representa el 3% del total.

La Biblioteca de la Universitat d'Amsterdam

Els Països Baixos tenen també una de les biblioteques universitàries més grans d'Europa, la *Biblioteca de la Universitat d'Amsterdam*.

El seu fons, de més de tres milions de llibres, inclou també mapes



(125.000), manuscrits (uns 60.000) i col·leccions especials tan importants com la Biblioteca Rosenthaliana (fundada l'any 1880, amb uns 100.000 volums i uns 600 manuscrits) o tan curioses com la col·lecció de material *underground*, que recull fullets, cartells, llibres, etc. d'arreu del món, publicats clandestinament o bé al marge dels circuits editorials usuals.

La Biblioteca de la Universitat d'Amsterdam està formada per més de 300 biblioteques d'institucions dependents de la Universitat. La Biblioteca adquireix i cataloga, a partir del banc de dades PICA, el material de totes les facultats i tots els departaments. Un catàleg centralitzat i automatitzat permet l'accés a tot el seu fons.

L'horari de la Biblioteca és de 9'30 a les 24'00, tret del període que va de l'1 de juliol al 16 d'agost, en què té obert de les 9'30 a les 17'15.

La Biblioteca Nacional

La *Biblioteca Nacional*, amb seu a la Haia, mereix un apartat especial. El seu origen es remunta al 1795, any en què Guillem V va fugir d'Holanda abandonant la seva col·lecció

d'obres d'art i la seva biblioteca. Els francesos se'n van endur al seu país una bona part. La resta, per decisió dels representants del poble holandès, configuraria la base d'una biblioteca nacional, la primera seu de la qual va ser l'Hotel Nacional. Durant l'ocupació francesa i sota el govern de Lluís Napoleó, la col·lecció va créixer amb noves adquisicions, i el mateix Lluís Napoleó va permetre que s'anomenés Biblioteca Reial, pel seu valuós contingut.

Al llarg del segle XIX, la Biblioteca Nacional va ocupar diferents locals, i fins l'any 1960 no es va constatar la necessitat real d'instal·lar-la en un local, construït especialment, que respongués a les necessitats de l'època i a les futures.

El 1967 el Ministeri d'Educació i Ciència va nomenar un comitè perquè elaborés un informe sobre un nou edifici per a la biblioteca nacional. A partir de les anàlisis i les conclusions d'aquest comitè es va construir la nova seu, inaugurada l'any 1982, la qual és tot un exemple, pel que fa al disseny i a la distribució d'espais, del que ha de ser una biblioteca, gràcies a l'autèntica col·laboració entre bibliotecaris i arquitectes.



L'edifici, que es compon de cinc elements (biblioteca, magatzem, magatzem de serveis, locals d'institucions i àrea de serveis comuns), no és tan sols la seu de la Biblioteca Nacional: també acull altres organismes i institucions que no tenen cap lligam orgànic amb la Biblioteca Reial, com l'IFLA, la FID i algunes seccions de la NBLC.

Les diferents àrees de la Biblioteca (catalogació, servei de préstec, sala de lectura general, etc.) estan situades al voltant de la sala de bibliografia, que és l'eix de l'edifici.

Pel que fa al servei públic, l'entrada a la Biblioteca és lliure per a les persones de més de 17 anys. Hi ha un servei de préstec, gràcies al qual el lector només triga uns 15 minuts a rebre el llibre que ha demanat.

El magatzem de la Biblioteca ocupa set pisos, dos dels quals són soterranis; hi ha un milió i mig de volums i la seva capacitat s'ha previst fins a l'any 2.030.

La Biblioteca Nacional fa dues funcions. En primer lloc, col·labora amb altres biblioteques en serveis com:

- Un *catàleg centralitzat*, creat el 1923 (automatitzat parcialment des

del 1980), que inclou llibres (5 milions), publicacions periòdiques (200.000 títols) i actes de congressos (32.000) dels fons de les 84 biblioteques especialitzades, d'investigació, universitàries i públiques provincials més importants del país. Aquest catàleg centralitzat permet de canalitzar, a través d'altres biblioteques, les comandes que la Biblioteca nacional rep i també fa possible un altre servei, el de *préstec interbibliotecari internacional*, amb una mitjana de 900 comandes diàries.

- Un banc de dades, el *PICA* (Projecte de Catàleg Integrat Automatitzat), ja en funcionament, l'objectiu del qual és construir un banc de dades que sigui un catàleg dels fons, especialment de les noves adquisicions de totes les biblioteques que hi participen.

Una altra funció de la Biblioteca és fer de biblioteca nacional; per tant, ha de reunir una col·lecció al més completa possible de les publicacions impreses al país i de les que tractin de temes que s'hi relacionin.

Pel que fa al passat, malgrat que no es pot parlar d'exhaustivitat, a la Biblioteca hi ha col·leccions importants de manuscrits, de



pamflets, de cartells, de diaris i valuoses enquadernacions antigues. També té col·leccions especials sobre Joana d'Arc, llibres d'Spinoza, de falconeria, etc. En aquest sentit és la biblioteca més important dels Països Baixos.

A mitjan segle XIX, la Biblioteca va decidir de restringir les adquisicions i es va limitar al camp humanístic: dret, ciències socials, història, art, llengua i literatura, teologia, filosofia, bibliografia i biblioteconomia; van quedar excloses, doncs, les ciències exactes, la medicina i la tecnologia, matèries de les quals s'ocuparen les biblioteques especialitzades i universitàries.

La Biblioteca Reial s'encarrega d'elaborar la bibliografia nacional dels Països Baixos, un dels pocs Estats que no té la llei de dipòsit legal. Des de l'any 1974, la Biblioteca rep dels editors, en dipòsit voluntari, un exemplar de tot el que es publica al país o que s'hi refereix (llibres holandesos i flamencs i publicacions periòdiques holandeses). La bibliografia nacional s'elabora a partir d'aquest fons i es publica, des de fa molt de temps, amb el títol de *Brinkma's Cumulative Catalogue of Books*

Published in the Netherlands and Flanders.

La formació professional

Aquesta sòlida estructura bibliotecària es basa en la feina de 16.000 professionals, les dues terceres parts dels quals treballen a les biblioteques públiques.

La formació bibliotecària més important s'obté a les acadèmies dependents de la Fundació d'Acadèmies de Bibliotecologia i Documentació, finançades pel Ministeri d'Educació i Ciència. Hi ha un total de sis escoles: Amsterdam (la més antiga, creada el 1964), la Haia, Groninga, Deventer, Tiburg i Sittard.

Per entrar-hi cal l'equivalent al títol d'ensenyament secundari. El pla d'estudis s'estructura així:

- Curs bàsic de dos anys per obtenir el diploma d'auxiliar de biblioteca. Aquest curs es pot fer a totes les escoles i inclou assignatures d'educació general, com filosofia, ciències socials, literatura, introduccions a les diverses ciències, etc., i assignatures de biblioteconomia i documentació, com introducció a la



història de les biblioteques i als centres de documentació, tractament de material, gestió, etc.; també es fa un temps de pràctiques a diferents tipus de biblioteques (sis setmanes durant el primer any i sis més durant el segon).

- Curs d'especialització, seguit per més del 90% dels alumnes, de bibliotecari-documentalista, bibliotecari de biblioteca universitària, de biblioteca pública, de biblioteca infantil i de biblioteca musical.

Les especialitats estan repartides per les sis escoles del país. A l'escola de la Haia, la P.A. Tiele Academie, per exemple, es poden fer les especialitats següents:

- Bibliotecari-documentalista, títol necessari per treballar en els centres de documentació privats o governamentals, en les biblioteques de l'Administració, etc. Les assignatures tracten sobretot de matèries com l'automatització, les ciències de la informació (indexació, realització d'*abstracts*, organització de la documentació, etc.).

- «Senior library-assistant» de biblioteques acadèmiques, títol necessari per treballar en les biblioteques universitàries, en les biblioteques de centres d'investigació, etc.

Aquests cursos exigeixen la dedicació plena de l'alumne i impliquen vint-i-cinc hores setmanals de classe. El 1986 es preveu remodelar-los. Els cursos bàsics seran tres i l'especialització començarà en el segon curs.

Des del 1977 es pot obtenir una formació especial de bibliotecari per treballar a temps parcial en biblioteques públiques. Els estudis són de quatre anys, durant els quals els estudiants assisteixen a classe dos cops la setmana i treballen vint hores setmanals en una biblioteca pública.

Aquests estudis també es poden fer als centres de la Fundació G.O. (Ensenyament Comú), costejats únicament per les matrícules dels mateixos estudiants. El pla d'estudis d'aquests centres també és una combinació de classes teòriques i de treball pràctic en biblioteques.

Montserrat Llobet
Adela d'Alòs-Moner