

## La Casa Museu Duran i Sanpere: un exemple d'habitat burgès a la Segarra

Laura Florensa Peralta

*Museu Comarcal de Cervera*

Des del Museu Comarcal de Cervera hem portat a terme el projecte de documentació “La Casa Museu Duran i Sanpere: exemple d'habitat burgès a la Segarra”, és a dir, hem fet un inventari de les col·leccions de la Casa Museu. Però, en realitat, l'inventari ha estat un punt de partida ja que a mesura que el projecte anava prenent forma s'evidenciava la necessitat d'entendre els objectes ja no tan sols des d'una perspectiva descriptiva i formal sinó com a ponts d'enllaç entre el present i el passat.

En primer lloc, cal puntualitzar que la seu del Museu Comarcal de Cervera està situada en el que fou l'habitatge de la família Duran, la casa natal de l'historiador i arxiver Agustí Duran i Sanpere. Si bé és cert que a l'immoble s'hi han situat les dependències administratives que requereix un museu i dues sales d'exposicions, la planta noble s'ha conservat com a casa museu.

Val a dir que la Casa Museu Duran i Sanpere ha estat en contínua transformació. L'immoble, tal i com el coneixem actualment, és fruit de les remodelacions que

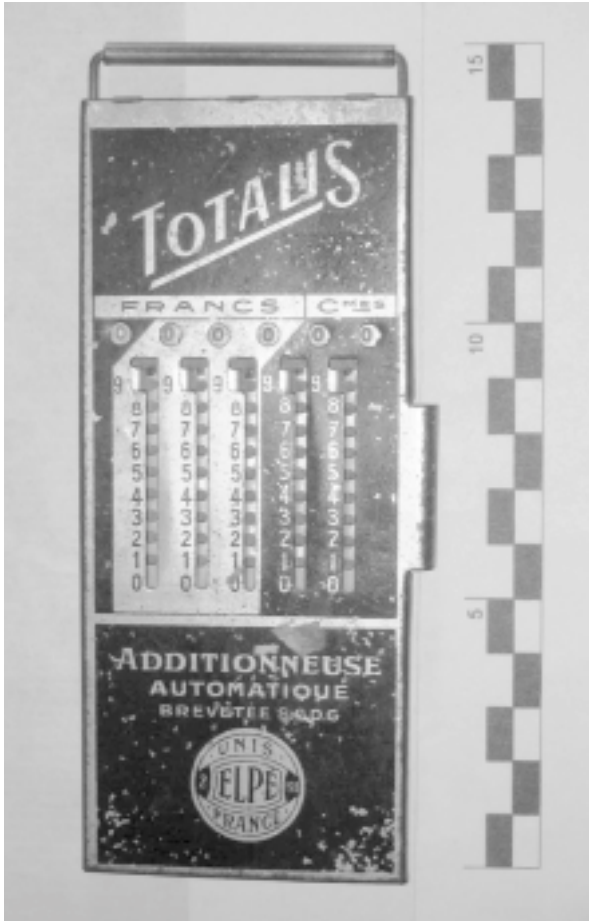
es produïren entre el 1896-1899 i s'acabaren amb la mort d'Agustí Duran i Sanpere el 1975. Per entendre el tipus de col·leccions que hi trobem cal una explicació més detallada de la seva història. La població de Cervera tenia, al segle XIX, una significativa burgesia terratinent que va saber aprofitar les oportunitats derivades de la industrialització i el comerç amb les colònies espanyoles de Cuba. I és en aquest context on cal incloure la família Duran.

La Casa Duran era propietat de Mariano Duran i Massó (1820-1914) que, en establir-se definitivament a Cuba, on era propietari d'una fàbrica de tabac, va vendre-la al seu nebot Agustí Duran i Farreras en ocasió del seu casament amb Elisa Sanpere i Labrós. El matrimoni s'hi instal·là un cop enllestides les obres de remodelació que duraren del 1886 al 1889. La casa respirava, i respira encara, un aire de luxe i sofisticació. Estances com la cambra alegre, la saleta, el saló rosa, la capella i la cambra blava vestides amb els preceptes estètics de la Restauració denoten l'estatus

social i econòmic de la família. Tot i l'especificitat de cada estança, trobem com a comú denominador una nova distribució dels espais condicionada per la posició social i un gust per aquells elements que denoten luxe i poder adquisitiu, com la riquesa d'estampats del paper de les parets i els paviments, els mobles pintats de negre amb elements decoratius en daurat, els majestuosos cortinatges, les exuberants làmpades d'aranya i llàgrimes...

Agustí Duran i Farreras morí el 1914 i la seva viuda, l'Elisa Sanpere i Labrós, per respecte al seu marit, va decidir tancar part de la casa; així doncs, es conserven intactes la cambra alegre —dormitori d'hivern—, la saleta, el saló i la cambra blava —dormitori d'estiu— mentre que la part restant va continuar habitada i, per tant, en transformació. En aquest sentit, tot i que la planta noble respon a la sensibilitat i al gust burgès de finals del segle XIX, hi apreciem estances que han experimentat modificacions prou palpables com per diferenciar les dues estètiques de la casa: la part noble i la part funcional.

Així, la part funcional està formada pel vestidor, el despatx, el corredor, l'estudi, la llitera, la cuina, el menjador, la cambra de la padrineta, la galeria i el terrat. Estances que s'han adaptat a nous ritmes i tipus de vida. Aquest canvi generacional és manifesta d'una manera radical en la cuina on, en un mateix espai, hi conviuen el foc a terra, amb els esclamalls, els aumolls i l'olla, amb la cuina econòmica i la cuina de gas; és a dir, tres maneres d'entendre una



*Calculadora mecànica  
de la Casa Museu  
Duran i Sanpere.*

màgica, ens hem encuriósit amb la gran quantitat d'estrís per modelar els cabells i ens hem vestit a conjunt d'elegants paraigües de seda. També ens hem comogut amb les nombroses mostres d'afecte cap a la família Duran-Farreras i Duran-Sanpere en forma de quadres brodats amb fil de seda, capses i fotografies dedicades... Les col·leccions també ens han permès endinsar-nos en una especificitat d'ús de la litúrgia antiga, certament poc coneguda.

Cal destacar que ens hem aproximat al llenguatge dels mobles. Els hem analitzat des d'una vessant formal i social. Així doncs, hem donat sentit a ítems com estil isabelí o alfonsí i, per exemple, hem descobert l'edat autèntica d'una taula de pota de lira o de les escaparates barroques coronades amb motlures de fusta. A més, la tipologia del mobiliari reflecteix els canvis en els usos i costums de la societat. Així doncs, una taula de joc no tan sols ens mostra la destresa de l'artesà o ebenista, sinó que també l'hem d'entendre com el resultat d'un major benestar econòmic i d'una nova cultura del lleure.

Per últim, ressaltar tots aquells ginys i objectes que tenen elements que els fan especials com el telèfon de paret, les protocol·calculadores, les petites planxes de metall o un petit vaset amb la boca en forma ovalada utilitzat per curar el mal d'ull.

La base de dades de l'immoble ens ha permès descodificar els missatges de la casa. Un habitatge reflecteix la posició social i intel·lectual dels seus propietaris

mateixa acció –la cuina– i, lògicament, tres maneres diferents d'habitar i utilitzar aquest espai.

En termes generals, la casa Duran conté tots aquells elements deutors d'una societat que s'iniciava en la modernitat, que disposava de temps d'oci i poder adquisitiu, que requerirà d'uns espais que són veritables façanes de la posició social de la família, al costat d'aquelles estances que s'adaptaven a una quotidianitat allunyada del luxe i l'opulència.

Aquest breu context històric ens posa de manifest les múltiples lectures que permet la casa Duran. En aquest sentit, les col·leccions de l'immoble no solament s'han d'entendre com una

gran varietat d'objectes de cronologies molt disperses, sinó que cal tenir en compte la seva interacció que, en conseqüència, defineix l'ús de les diferents estances de la casa.

Per tal de dur a terme el projecte d'inventari hem treballat amb una base de dades específica pels béns mobles i una altra per l'immoble, amb les seves corresponents bases de dades fotogràfiques.

La base de dades de béns mobles ens ha permès estudiar amb deteniment les col·leccions de la Casa Duran. Dit d'una altra manera, ens hem traslladat a mitjan segle XVIII amb el passador de plaques de vidre de llanterna

com l'atzar de la seva història. Si bé és cert, que la base de dades fa referència a les estances de la planta noble de la casa Duran, també hi hem inclòs la totalitat de l'immoble, és a dir, els esgrafiats de la façana, la planta baixa que recorda el passat agrícola de la família i la segona planta, destinada al servei domèstic i al des-  
embaràs.

Així doncs, després d'un primer contacte formal i descriptiu, necessari per a una tasca d'inventari, hem portat a terme el veritable objectiu de la base de dades: dotar de vida les cambres i recambres que conformen la planta noble de l'immoble. És a dir, determinar per a què i qui utilitzava cada estança en les diferents etapes de l'immoble.

Com hem apuntat en el breu context històric, a la casa hi visqueren dos generacions: la família Duran-Labros i el servei i, posteriorment, la família Duran-Grau, que la convertí en el refugi d'estiu de la família. La casa s'ha anat redefinint d'acord amb el vaivé de la societat i dels seus habitants. I aquí és on precisament radica la dificultat. Per exemple, l'estructura de la cambra és decimonònica, cambra i recambra flanquejada per dos vestidors, però, en els darrers anys de vida activa de la casa, la cambra ja no funcionava com a tal sinó com un menjador de diari i un dels vestidors es convertí en un lavabo, mentre que la recambra mantenia la funció de dormitori. El repte rau a intentar esbrinar, en la mesura del possible, per què, com i quan va passar de ser una habitació conven-

cional a un espai multifuncional.

Aquesta tasca ha estat més complexa perquè ha implicat, majoritàriament, una recerca en forma d'entrevistes a persones que hi visqueren o hi mantingueren algun tipus de contacte. Cada percepció ha actuat a mode de peça d'un gran trencaclosques que, al final, ens ha permès esbossar unes directrius bàsiques de les múltiples metamorfosis que ha experimentat la casa. Aquesta ha estat una tasca molt enriquidora però també molt més intangible.

Som conscients, això no obstant, que tan sols hem pogut recuperar part de la memòria vital i constructiva de la casa. Amb la informació de què actualment disposem, a través de la recerca d'arxiu i de les entrevistes fetes, és força difícil evocar la totalitat de les històries que hi han tingut lloc, ja que cal contemplar un gran nombre de variables. Així doncs, cal continuar la recerca de nous documents que ens ajudin a completar aquelles parcel·les que resten buides.

Per altra banda, la recerca a partir d'entrevistes que requeria l'estudi de la planta noble, també ens ha permès redefinir, des d'una perspectiva de caire més personal, certs objectes. Ens referim a aquells gerrets, capses pintades, dibuixos, articles de viatge... la rellevància dels quals la determina el seu valor nostàlgic i/o emocional i no pas el seu interès artístic i/o social.

Així doncs, la segona base de dades de l'inventari ens ha permès conèixer la casa Duran com a immoble i com a espai de vida que fou testimoni dels canvis pro-

duïts en aquest darrer segle i mig. Amb la recerca documental i les entrevistes hem intentat fer palès les diferents maneres de gestionar els espais, tant pel que fa a la distribució i organització d'aquests, com en les relacions que hi havia entre l'àmbit privat i el públic. En definitiva, ens ha permès entendre la casa com un únic element on ja no tan sols hi visqueren un reguitzell d'objectes sinó particulars maneres de fer marcades per particulars realitats socials.

Per concloure, si bé és cert que l'objectiu prioritari del projecte era l'estudi i l'anàlisi de les col·leccions de la Casa Museu Duran i Sanpere, a partir de les bases de dades que implicaven una tasca de documentació i inventari, hem pogut, en un segon estadi, poder iniciar línies de recerca i estudi derivades del coneixement de les col·leccions del museu.