

Els jardins de la industrialització

Un exemple de colonització simbòlica del territori



Jordi Grané, Pere Casas
Museu del Ter

«[...] lluny, vora els rius, les instal·lacions industrials es claven com a dards verinosos que la ciutat llança al damunt del paisatge[...].»

Rubió i Tudurí, 1926

Alguns colors del patrimoni industrial: del gris al verd

Des de fa uns anys s'estan estudiant, recuperant i revalorant els elements que configuren el patrimoni industrial del nostre país. Bona part de la tasca del Museu del Ter gira al voltant d'aquesta temàtica i s'han realitzat multitud d'iniciatives encaminades a posar en valor aquest patrimoni. El Museu afronta aquest repte des d'una perspectiva àmplia, intentant aglutinar el màxim nombre d'elements configuratius d'aquest patrimoni, i el tema dels jardins n'és un bon exemple.

Des de fa uns anys, estem estudiant les turbines, explicant els embarrats i descrivint les condicions de treball a les fàbriques del Ter. Hem valorat la importància dels rius i canals i, en definitiva, s'ha treballat, i es continua fent, entorn de molts aspectes pertanyents a la industrialització iniciada al segle XVIII. Sovint aquest món industrial, ple de fums, d'obligacions, de jerarquies, etc. ha estat qualificat com a *gris*, però des del Museu del Ter estem convençuts que és convenient matisar aquesta *grisor*, i algunes de les recerques realitzades⁽¹⁾ apunten cap aquesta direcció.

No hi ha dubte que l'arribada de les fàbriques a la vora del Ter va comportar un seguit de canvis que transformaren de soca-rel la vida a la conca del Ter.

Es passà d'una societat eminentment rural a una altra d'urbana en què la indústria tingué un paper transcendent. I és que la industrialització és quelcom més que canvis tècnics i l'increment de producció. Entre molts altres canvis, va comportar una concentració del treball, una nova disciplina laboral i la transformació del conjunt de la societat: des de les formes de vida a les expressions culturals, des de les mentalitats a noves formes d'organització social.

Paraules clau: patrimoni industrial, patrimoni natural, jardins, transformació social

Keywords: industrial heritage, natural heritage, gardens, social transformation

A la fi del segle XIX i començament del XX es produeix una revaloració de la natura. És el moment en què adquireixen forma les idees conservacionistes i la natura es converteix en un element que representa equilibri, racionalitat i moralitat enfront de la ciutat, desordenada, densa i depravada. Són els anys en què, per exemple, la natura esdevé important en l'educació, es constitueixen els primers centres excursionistes, s'imaginen les ciutats jardí i apareixen projectes de parcs urbans per a les grans metròpolis. No hi ha dubte que tots aquests moviments es deixaren notar en els nous projectes urbanitzadors i tingueren una notable influència en els nous projectes de colònies industrials, que s'estaven instal·lant de manera «massiva» a la vora dels rius catalans, especialment el Ter i el Llobregat. Amb el treball «Els jardins de la industrialització» s'han analitzat una quinzena de jardins, en els quals s'han observat prop d'un miler d'exemplars i més d'un centenar d'espècies vegetals diferents. Un volum i una densitat que proven l'existència d'un ric patrimoni vegetal, al mateix temps que constaten com l'arribada d'industrials a la vora del Ter no només va implicar una ocupació física del territori, sinó també la seva ocupació simbòlica.

In the late 19th and early 20th centuries nature was reappraised. It was a time when conservationist ideas took shape and nature became an element representing balance, rationality and morality compared with the cluttered, dense and depraved city. These were the years when, for example, nature became important in education, the first hiking centres were founded, garden city projects were devised and urban parks emerged in big cities. There is no doubt that all these movements would have an impact on new urban development projects and a significant influence on the new designs for workers' settlements which were being set up on a mass scale along Catalonia's rivers, especially the Ter and the Llobregat. In "Gardens of Industrialisation" we have examined a dozen gardens, observing nearly a thousand examples and more than a hundred different species. This volume and density prove the existence of a rich vegetation heritage while also showing how the advent of factories on the banks of the Ter involved not only a physical occupation of the land but also its symbolic occupation.

Enmig d'aquest clima, cal remarcar l'aparició de centres d'esbarjo, de cultura, de cafès, teatres i tot tipus de societats, entre les quals cal destacar el Cors de Clavé. Aquest moviment associatiu, lluny de presentar-se com una contradicció o com una realitat oposada, s'ha d'entendre com una altra realitat d'aquest mateix món. Seria un error imaginar únicament un Manlleu gris i obscur a causa de les vagues, els locauts i les tensions viscudes durant aquestes dècades. En el mateix moment, amb els mateixos protagonistes i la mateixa ciutat, es vivia l'aflorament d'un moviment associatiu de gran magnitud i que va convertir Manlleu en una societat molt dinàmica.

Un bon exemple n'és el fet que l'any 1909 Manlleu ja era la població amb major nombre d'entitats del bisbat

(per sobre de ciutats com ara Manresa i Vic), el nucli amb més entitats socials i polítiques i on la incidència de l'església era menor. Una mirada global permet comprovar com la industrialització va comportar l'aparició d'una nova societat. Aquesta consolidació industrial anava acompanyada de l'arribada de nous immigrants. El nombre de fàbriques creixia al mateix temps que es transformava l'aspecte físic de la ciutat; la presència massiva de treballadors comportava l'aparició de multitud d'agrupacions i entitats; i el cotó i les polèmiques entre obrers i fabricants arribaven a la conca del Ter al mateix temps que ho feien el ferrocarril, l'hospital o l'enllumenat públic. En definitiva, una societat més oberta i dinàmica. Una societat amb més colors.

Amb «Els jardins de la industrialització al Ter: un exemple de colonització sim-

bòlica del territori»⁽²⁾ pretenem tenir de verd aquest gris que ja hem posat en dubte. La recerca realitzada parteix d'un exhaustiu treball de camp. Un rigorós inventari que ens permet posar les bases per parlar d'aquesta ocupació simbòlica del territori. Abans d'endinsar-nos en la recerca, però, resulta oportú posar-nos en antecedents.

Els jardins de la industrialització: antecedents

Els últims anys del segle XIX i els primers del segle XX són un moment de revaloració de la natura. En aquesta època adquireixen forma les idees conservacionistes. Es reacciona contra el poder destructor i espoliador de l'home. Sorgeix la necessitat de preservar els paisatges més significatius. En aquest context, hem de situar l'inici de la política de parcs naturals espanyola,



■ La torre dels propietaris, i el jardí que l'encerclava, de la fàbrica de can Riva (les Masies de Voltregà). La família Oliveras de la Riva, durant molts anys al capdavant del negoci, hi passava llargues temporades. L'estat actual dels jardins no és el mateix.

amb la creació el 1916 del Parc Nacional d'Ordesa. La creació durant el segle XIX del cos d'enginyers forestals és força representativa. Aquest cos no limita les seves obligacions a l'aspecte econòmic d'aprofitament del bosc, sinó que s'autoimposa amb els anys la seva defensa i conservació. La feina propagandística desemboca finalment en l'ambient de la fi del XIX i el començament del XX amb la creació a Espanya de la Festa de l'Arbre, de caràcter educatiu i dirigida a gent sense la formació científica dels enginyers forestals (Casals Costa, 1988).

Aquesta és també l'època en què les ciutats es desfan de les seves muralles i afegeixen als espais que havien ocupat durant segles altres terrenys que cal ordenar i integrar en l'antic plànol. Els arbres i els jardins tenen un paper important en molts d'aquests projectes d'expansió de les ciutats. En una frase molt concreta de Cerdà es troba la intenció última d'aquests projectes: segons ell, calia «urbanitzar el camp i ruralitzar la ciutat». En aquest context es poden entendre els projectes de *ciutats jardí* que van aparèixer a tot Europa de la mà de promotors com ara el britànic Ebenezer Howard, fundador de les ciutats jardí de Letchworth i Welwyn (Choay, 1983).

El cas de Madrid, amb el promotor Arturo Soria, demostra la valoració positiva que entre alguns sectors de la societat madrilenya adquiria la natura com a component ideal del paisatge urbà. El 1917 és l'any que a Barcelona es crea el servei de parcs i jardins, amb Rubió i Tudurí com a director (Casals Costa, 1992).

La natura es converteix en un element que representa equilibri, racionalitat i moralitat enfront de la ciutat, desordenada, densa i depravada. L'elevació de la natura té raons ecològiques, com són la defensa que els enginyers forestals fan del bosc per raons climàtiques

i per al manteniment de l'equilibri natural; raons d'exaltació patriòtica, ja que la muntanya és la representant de l'esperit nacional que ha superat la prova del temps i és el lloc on es manté incorrupta l'essència de la pàtria, motiu pel qual esdevé una qüestió patriòtica intentar conservar la natura i intentar recuperar el terreny perdut enfront de la desforestació; i raons higienistes, atès que s'identifica la natura amb un espai contrari a la ciutat, allunyada dels seus vicis i dels seus problemes. Ja hem recalcat abans que en el moment de creixement i ampliació del plànol de les grans ciutats europees es va plantejar la necessitat d'incloure-hi de diverses maneres la natura: la més radical van ser els projectes de ciutat jardí.

Aquestes característiques positives de la natura la fan una eina molt útil en mans dels corrents regeneracionistes. La natura es converteix en un element important de l'educació. És una forma d'allunyar els nens dels vicis de la ciutat i d'educar-los en l'amor a la pàtria, en l'ordre i la moralitat. Els centres excursionistes assumeixen la tasca d'apropar la natura a les poblacions urbanes, de promoure el coneixement de la natura del propi país. Per als promotors de l'excursionisme, la difusió d'aquesta activitat entre el jovent era convenient per allunyar-lo de influències forasteres, és a dir, per educar-lo en l'escola de patriotisme que era la muntanya. La Festa de l'Arbre, que va ser introduïda a Espanya per l'enginyer forestal Rafael Puig i Valls el 1898, és essencialment una eina pedagògica que pretén educar els nens en l'amor a l'arbre i a la natura.

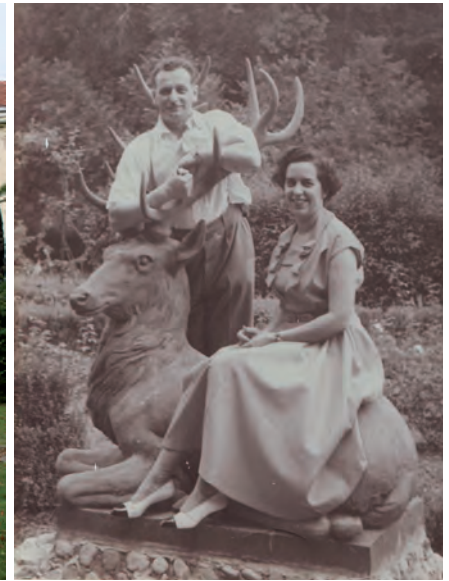
Un altre exemple en són els parcs urbans creats a Amèrica del Nord durant la segona meitat del segle XIX. Busquen la introducció de la naturalesa en les grans masses urbanes per tal que tinguin un paper moralitzador i redemptor. Per això, el disseny i la grandària d'aquests parcs ha d'assemblar-se al màxim als entorns naturals

autèntics. L'element que converteix els parcs en generadors de benestar públic és la presència de l'entorn natural. El primer gran parc urbà nord-americà és el Central Park de Nova York, els treballs per a la construcció del qual comencen l'any 1856. Després de la creació del Central Park, gran part de les ciutats nord-americanes decideixen crear també el seu gran parc. El *park movement* es el nom que rep el moviment que promou la creació de parcs a les ciutats nord-americanes. Frederick Law Olmsted, dissenyador del Central Park, i el primer arquitecte del paisatge, fou el principal exponent d'aquest moviment (García Hermosilla, 1994).

Tots aquests moviments influencien els nous projectes urbanitzadors i també d'una manera notable els nous projectes de colònies industrials al Ter i l'ocupació del territori per part dels industrials.

Un passeig pels jardins de la industrialització: la recerca

L'interès de treballar sobre els jardins de la industrialització al Ter parteix de dues constatacions fetes des del Museu del Ter. D'una banda, la sorprenent quantitat de jardins i urbanització vegetal de diverses tipologies vinculats a aquest procés històric que va marcar la conca del Ter des del primer terç del segle XIX. Aquest és el cas a la conca del Ter dels jardins i altres intervencions d'*urbanització vegetal* del territori lligats al procés d'industrialització que es produeix al voltant de l'aprofitament de l'energia hidràulica del riu, amb la instal·lació de fàbriques i colònies que transformen l'estructura econòmica, social i cultural del territori, i, amb ella, també el paisatge. Aquests jardins, *allées*, enjardinaments urbans de les colònies, tenen una gran importància històrica que no ha estat ni estudiada ni reconeguda. D'altra banda, el desconeixement generalitzat d'aquesta realitat patrimonial en el nostre context territorial té com a conseqüència



■ Una fotografia actual i una altra de mitjan segle xx d'una escultura d'un cérvol que es troba en un dels jardins de la colònia industrial la Farga de Bebiè (Montesquiu). L'escultura es troba encerclada per una tanca de boix. MUSEU DEL TER, 2011. FONS FAMÍLIA BABLER

el perill de desaparició definitiva de molts d'aquests jardins. O, per dir-ho en positiu, la possibilitat de donar a conèixer aquest patrimoni i plantejar-ne la recuperació d'algunes d'aquestes intervencions paisatgístiques. I és que no hem d'oblidar que els jardins són una de les tipologies del patrimoni cultural menys reconegudes. El fet de que siguin organismes vius i necessitin un manteniment continuat, que el pas del temps els afecti inexorablement i els transformi o els faci desaparèixer amb més facilitat que el patrimoni construït no hauria de treure importància al seu valor cultural i a la importància del seu coneixement. Aquesta fragilitat del fet jardiner és un factor d'invisibilització de la importància històrica, artística i urbanística dels jardins i les intervencions d'urbanització vegetal del territori (Capel, 2003).

Per tant, la recerca s'ha plantejat amb un objectiu principal: reconstruir i descriure les intervencions urbanístiques d'enjardinament associades a les fàbriques i colònies del riu Ter a la comarca d'Osona amb la finalitat darrera de posar-les en valor com a part irrenunciable d'un paisatge cultural significatiu. Darrerament, el patrimoni industrial

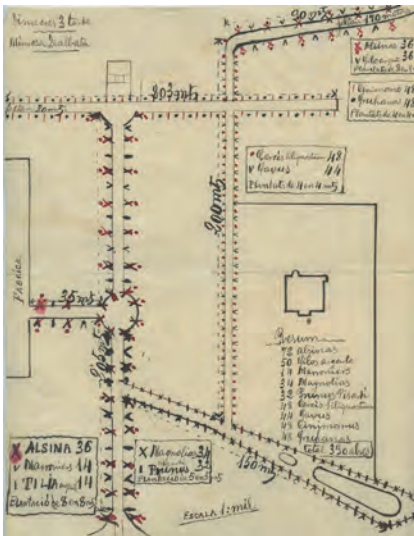
de fàbriques, colònies, infraestructures hidràuliques, casals de fabricants, etc. està essent revalorat per l'administració i pels seus propietaris, i comença a haver-hi un reconeixement social de la seva importància històrica, cultural, urbanística i paisatgística. Però el paisatge industrial del Ter està marcat tant per les arbredes i els jardins com pels canals, les fàbriques i les colònies. De fet, els uns i els altres formen part del mateix conjunt i de la mateixa història, que quedaria incompleta sense parar l'atenció necessària en aquells elements.

Metodològicament, ens hem centrat en el buidatge de les diferents fonts que —pensàvem— podien aportar alguna dada rellevant sobre la temàtica a estudiar. Pel que fa a la bibliografia ens hem basat, d'una banda, en publicacions de caràcter genèric que tractaven aquesta qüestió industrial o el tema natural. Aquest buidatge ens ha permès obtenir un bon marc conceptual, tot i que no gaire profund respecte al tema dels jardins. Per aconseguir informació més individualitzada, hem treballat amb les diferents monografies corresponents a les colònies i fàbriques del Ter mitjà. Aquestes han contribuït a un coneixement més profund de cadascun

dels establiments, però, tal com imaginàvem, el tema dels jardins gairebé és inexistent.

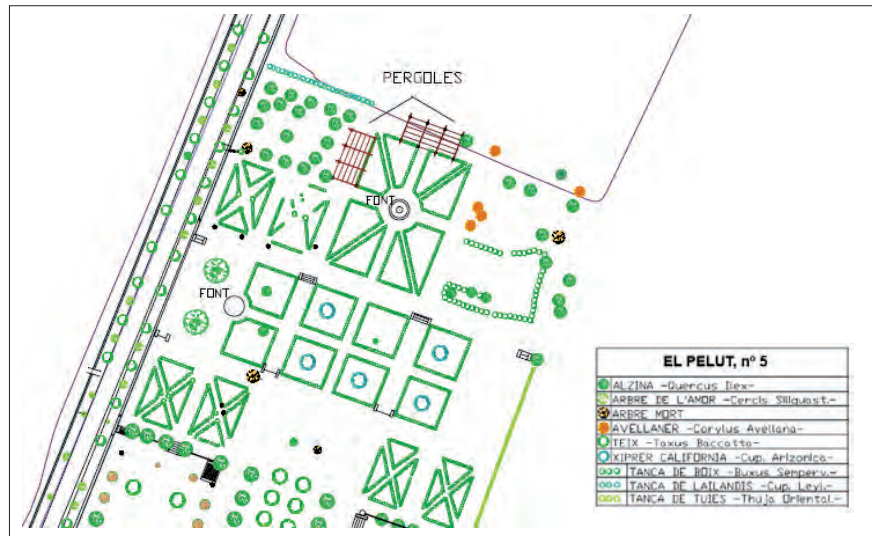
Una altra font d'informació ha estat el buidatge dels diferents arxius i biblioteques. Hem consultat els arxius municipals de Manlleu, Roda de Ter, les Masies de Roda, Sant Hipòlit de Voltregà, les Masies de Voltregà i Torelló. I també arxius generals com són l'Arxiu Històric Comarcal d'Osona, l'Arxiu Històric de la Ciutat de Barcelona o l'Arxiu Nacional de Catalunya. La informació obtinguda ha estat escassa, però en alguns casos de gran valor documental, com ara un plànol de la primeria del segle xx amb l'enjardinament dels jardins de la colònia Ymbern (el Pelut) d'Orís. Paral·lelament, s'ha treballat en el buidatge d'hemeroteca intentant trobar, en diaris i revistes locals, notícies relacionades amb el tema dels jardins.

Però, sens dubte, una de les tasques més rellevants realitzades ha estat un elaborat i exhaustiu *inventari vegetal*. S'han visitat, una per una, les diferents colònies i fàbriques situades a la vora del Ter a la comarca d'Osona. En total, quinze establiments repartits entre els



■ Croquis del Pelut (Orís) on apareix una relació de les espècies plantades. Malgrat que no hi ha el disseny dels jardins, si que apareixen les principals línies del traçat.

MUSEU DEL TER



■ Plànol actual d'un dels jardins de la colònia Ymber, també coneguda com el Pelut (Orís). Aquest és un dels jardins «industrials» més destacats de la conca mitjana del Ter.

ELABORACIÓ PRÒPIA. MUSEU DEL TER

municipis de Montesquiu, Sant Quirze de Besora, Orís, Sant Vicenç de Torelló, Torelló, les Masies de Voltregà, Manlleu, Gurb, Roda de Ter i les Masies de Roda.

Hem seguit una única metodologia i l'hem aplicada a cadascun dels establiments, i els hem estructurat de la mateixa manera. Una localització geogràfica de l'indret, una breu contextualització històrica dels establiments, acompanyada de fotografies i plànols històrics (fruit dels buidatges documentals anteriorment explicats), i una anàlisi per a cadascun dels jardins que formen part dels diferents establiments. Aquesta anàlisi consisteix en una descripció formal del jardí, un inventari de les diferents espècies vegetals identificades i dels elements inerts més destacats que configuren els jardins, i el plànol actual de cadascun dels jardins.

L'anàlisi s'ha acompanyat d'una de les parts més rellevants de la recerca: la memòria dels que els han viscut. La memòria oral ha estat molt present en l'anàlisi de cadascun dels jardins i, en aquest sentit, cal destacar la realització d'un nombre considerable d'entre-

vistes. S'ha intentat que el ventall de protagonistes resultés atractiu i heterogeni, per això s'ha entrevistat a tota mena d'informants: jardiniers, veïns, directors de fàbriques, propietaris de colònies, treballadors, obreres, etc. Uns protagonistes que completen l'anàlisi més formal i han permès «humanitzar» aquests espais.

A manera de conclusions: un inventari, un diccionari i algunes reflexions

Els diferents inventaris realitzats ens han permès, entre altres aspectes, obtenir una relació de les espècies que configuren els jardins de la industrialització. Hem esbrinat quin és el volum d'exemplars que hi ha i hem descobert la varietat d'espècies que configuren aquest ric patrimoni vegetal. En total, més d'un miler d'exemplars i més d'un centenar d'espècies diferents. Aquesta circumstància ens ha portat a elaborar un *diccionari botànic* amb les espècies més freqüents al Ter. Espècies que van des del castanyer d'Índia (*Aesculus hippocastanum*) a la sequoia (*Sequoiadendron giganteum*), passant per til·lers, moreres, nesprers, alzines o roures, entre moltes d'altres.

A banda de les espècies vegetals, també hem observat diverses tipologies d'intervencions paisatgístiques o d'urbanisme vegetal d'elevat interès històric i cultural, entre les quals podem destacar les següents:

- 1) Els jardins públics: en aquest cas l'exemple paradigmàtic és el dels jardins de la colònia Ymber o el Pelut. Aquesta colònia havia estat fundada per l'industrial cotoner i polític Eduard Calvet, resident a Barcelona però de família procedent del Maresme. Els Calvet no van construir la seva residència a la colònia, però tot i això, i mogut segurament per la seva vocació social, Eduard Calvet va projectar uns gran jardins oberts a tots els habitants de la colònia i que des de la perspectiva de la qualitat paisatgística són segurament els més importants de l'àmbit que pretenem estudiar. En la recerca també caldrà incloure un treball sobre els jardins municipals dels pobles i ciutats industrials de la riba del Ter, com ara Manlleu o Torelló.
- 2) Els jardins privats dels casals de fabricants: n'hi ha diversos, la major part molt transformats o desapare-



■ Fotografia actual dels jardins del Pelut (Orís). A banda de l'interès vegetal, també hi destaquen alguns elements inerts com són una font i una pèrgola. MUSEU DEL TER, 2011



■ Els jardins del Cau Faluga han estat recentment restaurats respectant tant com ha estat possible el projecte original. MUSEU DEL TER, 2010

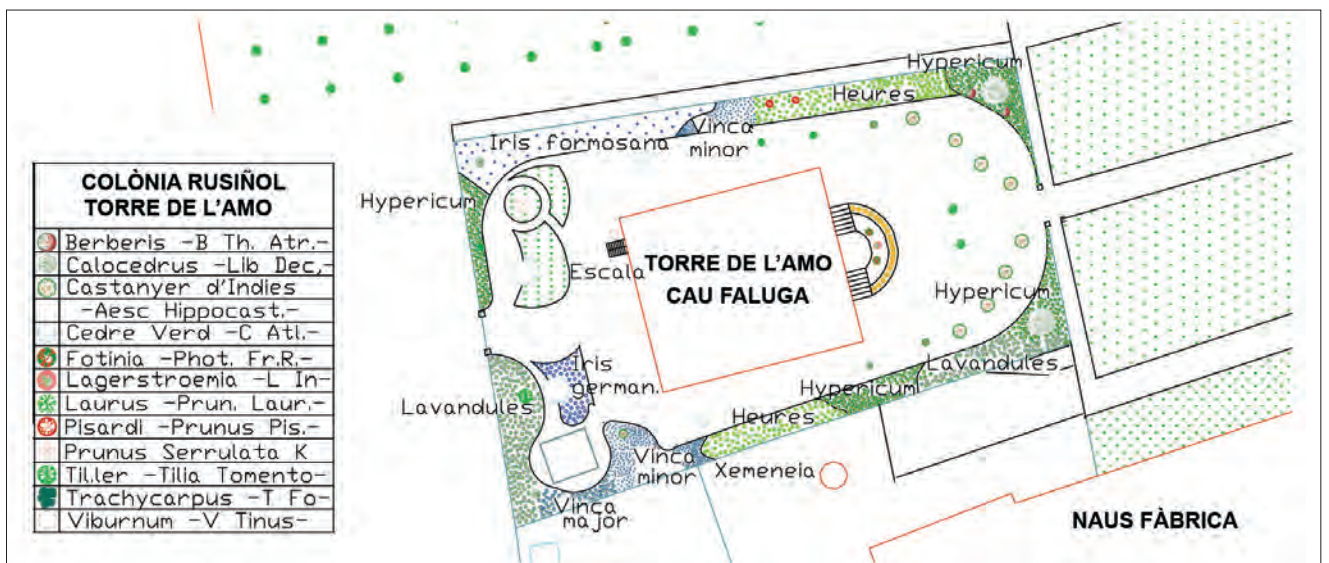
guts en la pràctica totalitat a mesura que els casals van ser abandonats. Se'n conserva, però, un exemple de gran qualitat a la colònia de la Coromina, antiga propietat de la família de l'arquitecte noucentista Josep M. Pericas. A la casa del mateix arquitecte es conserva aquest magnífic jardí terrassat d'estil classicitzant.

3) L'enjardinament urbà de les colònies: en aquest cas cal destacar l'exemple de Borgonyà, una colònia d'industrials escocesos al Ter (creada el 1895 per l'empresa Coats, que esdevindria la coneguda Fabra i Coats). La importància del jar-

dins de la colònia feu que en alguns moments l'empresa tingués en plantilla cinc jardiniers.

4) Altres intervencions: són molt significatives altres intervencions paisatgístiques d'urbanisme vegetal, però en podem destacar, per exemple, les denominades *allées*, en francès, o *alamedas*, en castellà, fileres d'arbres que flanquegen un camí o una carretera. En aquest cas, podem destacar entre moltes altres una interessantíssima *allée* de xiprers a la Coromina, o una *allée* de cedres que voreja el camí de sirga del canal de la fàbrica de Borgonyà.

En definitiva, una evidència més que la instal·lació d'industrials vora el Ter per aprofitar la força energètica del riu no va implicar només una ocupació física del territori amb finalitats productives (fàbriques, rescloses, canals, etc.), sinó també una ocupació simbòlica (que podríem denominar de *civilització* en els termes en què el noucentisme dota el concepte) que es reflecteix en bona part en els exemples d'urbanisme vegetal que trobem a tot el riu i que es relacionen amb els corrents culturals que, tant a Europa com a Amèrica, des del segle XIX han revalorat la natura i l'ha convertida en una eina de planificació urbana. ■



■ Plànol actual del jardí de la torre de l'amo de la colònia Rusiñol a Manlleu. Santiago Rusiñol i el seu germà Albert, hereus d'una nissaga d'industrials tèxtils manlleuencs, varen fer-se construir aquesta torre i el jardí en el moment d'heretar la propietat, l'any 1880, aproximadament. ELABORACIÓ PRÒPIA. MUSEU DEL TER

BIBLIOGRAFIA

- Alayo, J. C.** (2002) *Cent elements del patrimoni industrial a Catalunya*. Barcelona: Lunwerg.
- Albareda, J.** (1981) *La industrialització a la Plana de Vic*. Vic: Patronat d'Estudis Osonencs.
- Benevolo, L.** (1994) *Orígenes del urbanismo moderno*. Madrid: Celeste Ediciones.
- Bonet Correa, A.** (1991) «Paisaje urbano, ciudad lineal y masonería». *Ciudad y Territorio*, núm. 89, (Madrid).
- Bosch i Espelta, J.** (coord.) (1993) *Nicolau Maria Rubió i Tudurí (1891-1981): jardiner i urbanista*. Madrid: Edic. Doce Calles - Real Jardín Botánico - CSIC.
- Bosch i Espelta, J.** (1984) *Nicolau Maria Rubió i Tudurí: la creació del modern paisajisme mediterràneo*. Tesi doctoral.
- Cabana i Vancells, F.** (1993) *Fàbriques i empresaris: els protagonistes de la revolució industrial a Catalunya. 2, Cotoners*. Barcelona: Enciclopèdia Catalana.
- Capel, H.** (2005) *La morfología de las ciudades*. Barcelona: Ediciones del Serbal.
- Capel, H.** (2003) *La cosmópolis y la ciudad*. Barcelona: Ediciones del Serbal.
- Cartañà, J.** (2005) *Agronomía e ingenieros agrónomos en la España del siglo XIX*. Barcelona: Ediciones del Serbal.
- Casals Costa, V.** (1988) «Defensa y ordenación del bosque en España: Ciencia, Naturaleza y Sociedad en la obra de los ingenieros de montes durante el siglo XIX». *Geocrítica*, núm. 73 (Universitat de Barcelona).
- Casals Costa, V.** (1992) «Es tierra perdida la que se destina a la edificación. Nicolás María Rubió y la dirección de parques y arbolado del Ayuntamiento de Barcelona». *Ciudad y Territorio*, núm. 94 (Madrid).
- Casals Costa, V.** (1996) *Los ingenieros de montes en la España contemporánea (1848-1936)*. Barcelona: Ediciones del Serbal.
- Choay, F.** (1983) *El urbanismo. Utopías y Realidades*. Barcelona: Editorial Lumen.
- Clua i Mercadal, J.** (1995) *Legislació i assentaments fabrils: les colònies industrials a Catalunya*. Barcelona: Publicacions Universitat de Barcelona.
- Clua i Mercadal, J.** (1991) «Morfología urbana de les colònies industrials a Catalunya». A: Actes del Primer Congrés Català de Geografia. Barcelona: Societat Catalana de Geografia.
- Díaz, J.** (2006) «Jardins modernistes, el pas d'un segle». A: *El temps: La quarta dimensió. Llibre de Ponències. 12è congrés de l'APEVC*. Barcelona: Associació de Professionals dels Espais Verds de Catalunya.
- Díaz, J.** (2006) «Els jardins modernistes de Barcelona i alguns dels motius pels quals no els podem gaudir a la ciutat». *Biblio 3VV. Revista Bibliogràfica de Geografia y Ciencias Sociales* (Serie documental de Geo Crítica), vol. XI, núm. 661, juliol.
- Dorel-Ferré, G.** (1992) *Les colònies industrials a Catalunya: el cas de la colònia Sedó*. Barcelona: Publicacions de l'Abadia de Montserrat - Ajuntament d'Esparreguera.
- Fariello, F.** (2004) *La arquitectura de los jardines: de la antigüedad al siglo XX*. Barcelona: Agapea.
- Forestier, J. C. N.** (1985) *Jardines: cuaderno de dibujos y planos*. Barcelona: Stylos.
- Forestier, J. C. N.** (1921) *Des Jardins d'autrefois aux jardins d'aujourd'hui*. Barcelona: Societat Cívica la Ciutat Jardí.
- García Hermosilla, C.** (1998) «Los parques urbanos de Barcelona y Montréal durante el siglo XIX». A: Capel, H.; Linteau, P. A. *Barcelona-Montréal. Desarrollo urbano comparado*. Barcelona: Publicacions de la Universitat de Barcelona.
- García Hermosilla, C.** (1994) «Parques urbanos e ideario conservacionista durante el siglo XIX. El caso del parque de Mont Royal en Montréal». A: Gómez Amelia, D. *L'étable. Apuntes de civilización y cultura canadiense*. Càceres: Centro de Estudios Canadienses.
- Lahuerta, J. J.** (1980) *Rubió i Tudurí, jardiner de otra naturaleza*. Carrer de la Ciutat: revista d'arquitectura. Barcelona: Edic. Del Cotal, núm. 11.
- Le Dantec, J. P.** (2003) *Jardins et paysages: une anthologie*. Paris: Éditions de la Villette.
- Luengo, M.** (2006) «La complejidad del proceso de restauración en el jardín histórico». *El Temps, la quarta dimensió*. Vila-seca.
- Maeza, G.** (2000) *Metodología y práctica de la biogeografía*. Barcelona: Ediciones del Serbal.
- Muntadas i Casanova, M.** (1997) *Colònies industrials del Ripollès: estudi arquitectònic i constructiu*. Girona: Diputació de Girona - Col·legi d'Aparelladors i Arquitectes Tècnics de Girona - Universitat de Girona, Departament d'Arquitectura i Enginyeria de la Construcció.
- Pascual, P.** (1990) *Agricultura i industrialització a la Catalunya del segle XIX: formació i desestructuració d'un sistema econòmic*. Barcelona: Crítica.
- Ribas i Pera, M.; Vidal i Pla, M.; Povo, M.** (fotografies) (1991) *Jardins de Catalunya*. Barcelona: Edicions 62.
- Roger, A.** (2000) *Breu tractat del paisatge*. Barcelona: Edicions La Campana.
- Rubió Boada, M.** (1983) *Bibliografia de Nicolau Maria Rubió i Tudurí*. Barcelona - Menorca: La Caixa.
- Rubió y Tudurí, N. M.** (1981) *Del paraíso al jardín latino*. Barcelona: Tusquets Editores.
- Rubió y Tudurí, N. M.** (2001) *Jardins*. Barcelona: Pòrtic.
- Rubió y Tudurí, N. M.** (1999) *Diàlegs sobre arquitectura*. Barcelona: Quaderns Crema.
- Serra, R.** (2000) *Colònies tèxtils de Catalunya*. Manresa: Fundació Caixa Manresa - Angle Editorial.
- Tarragó, S.** (1987) «Les colònies industrials catalanes: un exemple modèlic d'implantació industrial, urbanística i arquitectònica». *Espais*, núm. 5 (Barcelona), maig-juny.
- Terradas, I.** (1982) «Las colonias industriales en Cataluña». *1ª Jornadas sobre la protección y revalorización del patrimonio industrial*. Bilbao: Gobierno Vasco, p. 417-420.

NOTES

(1)

Per posar-ne alguns exemples, el museu ha treballat entorn de la temàtica dels cors obrers al Ter mitjà, o el treball de les dones a les filatures del Ter. Els resultats d'aquestes i d'altres recerques formen part de l'exposició permanent «La societat industrial», situada al mateix Museu del Ter.

(2)

Investigació duta a terme pel Museu del Ter entre els anys 2009 i 2012 en el marc dels programes de recerca de l'Inventari del Patrimoni Etnològic de Catalunya.