



Jordi Díaz Callejo

Enginyer tècnic agrícola especialitzat en jardineria i patrimoni i màster en Gestió del Patrimoni per la Universitat de Barcelona. Ha treballat a diferents empreses de jardineria dirigint departaments tècnics, i també a consultor autònom i professor del postgrau de Gestió d'Espais Verds de la Universitat Politècnica de Catalunya. Actualment, treballa al Departament de Medi Ambient de l'Ajuntament de Barcelona. Els seus estudis i recerca se centren en la posta en valor de la jardineria i en el reconeixement dels jardins com a elements del patrimoni cultural. S'ha interessat especialment en el fet que altres branques del coneixement descobreixin que l'estudi dels jardins, des del punt de vista tècnic, artístic o cultural, pot ser un instrument útil i complementari a les seves disciplines.

Paraules clau:

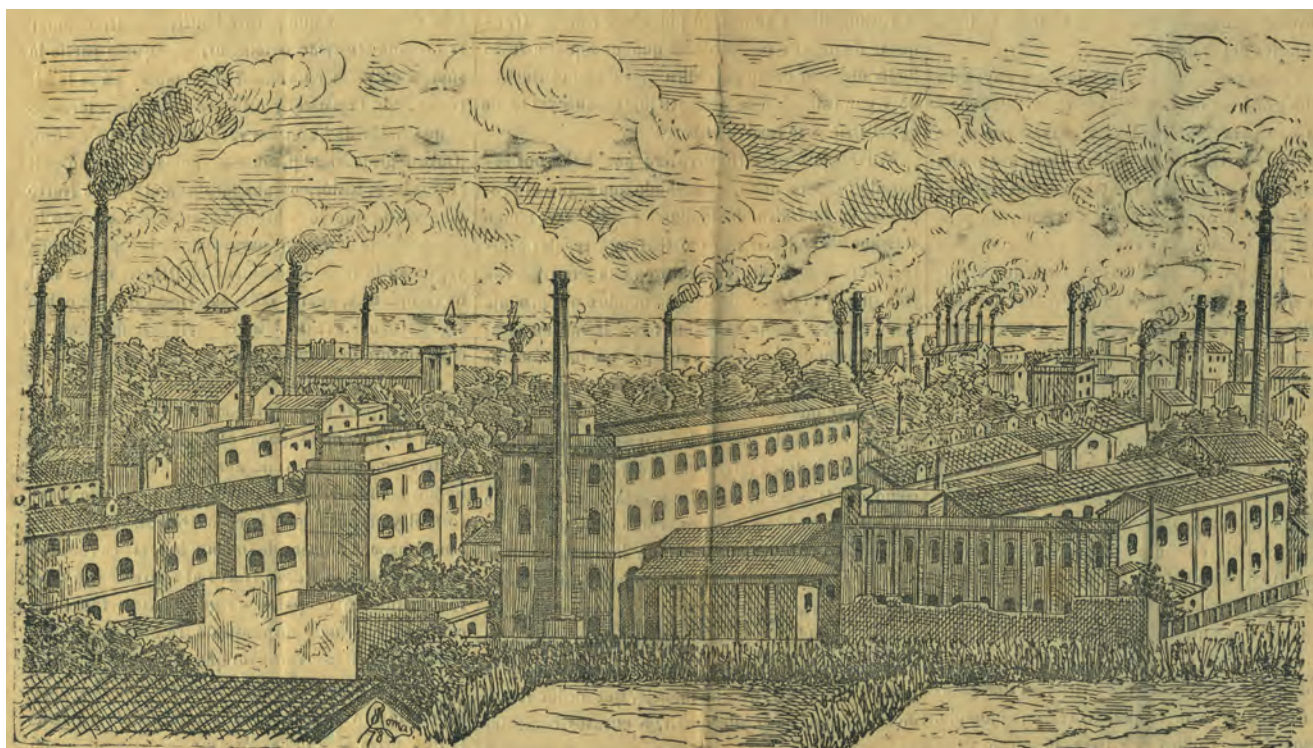
patrimoni jardiner, jardins, fàbriques, Poble nou, Barcelona

Keywords:

gardener heritage, gardens, factories, Poble nou, Barcelona

Xemeneies amb jardí

Aproximació als jardins de les fàbriques dels anys daurats de la industrialització a Catalunya. Sant Martí de Provençals, segle XIX



Capçalera del diari El Pueblo Martinense. Semanario científico, literario y de intereses morales y materiales. Año I. Sant Martí de Provensals, 21 de setembre de 1879. ARXIU MUNICIPAL DEL DISTRICTE DE SANT MARTÍ, BARCELONA

En aquest article es vol posar de manifest que la plantació de jardins en els recintes productius també va formar part de les pràctiques culturals habituals dels anys daurats de la industrialització a Catalunya. El fenomen es mostra a partir de l'estudi d'un dels nuclis industrials més importants del país durant el darrer terç del segle XIX: el barri del Poble nou de l'antic municipi de Sant Martí de Provençals, a Barcelona. Es vol analitzar també quines van ser les possibles motivacions que van dur empresaris i productors a dedicar espais de les seves fàbriques a construir i plantar jardins.

The aim of this article is to show that planting gardens in industrial premises was one of the common cultural practices during the industrial golden years in Catalonia. This can be seen through the study of one of the most important industrial areas of the country during the last third of the 19th century: the Poble nou district in the former town of Sant Martí de Provençals in Barcelona. An analysis is presented of the possible reasons why entrepreneurs and factory owners decided to set aside some space in their factories for gardens.

Com destaca Eusebi Casanelles, amb la denominació de *patrimoni industrial* es desplega un conjunt integrat d'elements tan variats com els espais productius: habitatges, serveis, xarxes de comunicacions, espais d'oci... Una cosa semblant li passa al patrimoni etnològic, denominació sota la qual s'aixopluguen un conjunt variadíssim d'elements que són testimoni de les formes de vida d'una societat. Els jardins de fàbriques i colònies industrials són, com veurem, elements tan propis del patrimoni industrial com de l'etnològic, atès que són fruit d'un context cultural determinat que ha esdevingut emblemàtic per al nostre país.

Els jardins dels recintes fabrils representen una part de la jardineria del nostre país, gens estudiada i reconeguda, però, sens dubte, interessant amb relació al coneixement del model industrial que es va desenvolupar a la ciutat de Barcelona i a Catalunya al llarg del segle XIX. Recuperar part de la memòria pel que fa als jardins integrats a les fàbriques també forma part del coneixement d'una societat, del recordatori de la manera de ser i d'una manera de comportar-se que va ser característica del desenvolupament industrial d'algunes empreses del país. Normalment, els mateixos empresaris que van ser promotors i constructors d'importants jardins en el seu àmbit privat també van introduir jardins en els seus centres de producció. No podem oblidar citar ara els jardins de les grans papereres lligades al riu Anoia, o els de les colònies industrials lligades també a l'explotació dels recursos hídrics dels rius Ter i Llobregat, per citar-ne només uns exemples, tot i que no sempre les xemeneies eren l'element més destacable d'aquests recintes.

Les primeres iniciatives empresarials que propiciaren el procés d'industrialització que va viure Barcelona al llarg del segle XVIII van sorgir al voltant de les manufactures d'indianes. Aquesta nova activitat, la producció de teixits estampats, va generar les condicions que feren possible l'inici del procés de modernització industrial a les primeres

dècades del segle XIX i la conversió de Barcelona en un gran centre industrial a escala europea.¹ En un principi, la primera industrialització es va estendre a l'interior de la ciutat emmurallada, pels barris de Sant Pere i pel Raval, però, a poc a poc, amb els nous processos de mecanització, ampliacions i creixements, i l'adopció de l'energia de vapor, els nuclis fabrils de la ciutat es van quedar petits. Els terrenys disponibles a l'interior de les muralles s'encariren i la mateixa força motriu del vapor, amb explosions freqüents de les calderes, preocupava veïns i autoritats. Aquestes i altres circumstàncies de tipus social, van facilitar que a la fi de la dècada de 1830 la indústria, principalment cotonera, s'estengués fora muralles i fes créixer els nuclis de les poblacions que envoltaven Barcelona. Municipis com els de Sant Martí de Provençals, Sant Andreu del Palomar, Sants o Gràcia, l'activitat dels quals s'havia desenvolupat tradicionalment a l'entorn de l'activitat agrària, van convertir-se en els nous barris industrials de Barcelona, fins i tot abans d'unir-se formalment a la capital.

Per què al Poblenou?

L'antic terme de Sant Martí de Provençals s'estenia per un ampli sector al nord de la ciutat que ocupava, aproximadament, el que actualment és el districte de Sant Martí més una gran part dels barris de Fort Pius, la Sagrada Família i la Sagrera. El sector del Poblenou, o del Taulat, com es coneixia antigament, ocupava la part més pròxima al mar pel darrere de la fortalesa de la Ciutadella. Aquesta zona, encara envoltada de terrenys

(1)

Aparellat amb el creixement inicial d'aquesta indústria es van impulsar algunes de les primeres grans fàbriques de la ciutat.

Postal de l'any 1917 de la fàbrica d'articles de goma Tusell Hermanos (Fracsa). El jardí envolta el xalet del gerent.

ARXIU HISTÒRIC DEL POBLENOU, BARCELONA



erms i pantanosos, pastures i camps de conreu, va ser un dels territoris «afavorits» sobre els quals es van assentar els primers prats d'indianes i edificis fabrils.

No sabem exactament com comença el procés d'industrialització del Poblenou per la impossibilitat de datar algunes fàbriques d'indianes, però el desenvolupament industrial va convertir el Poblenou i Sant Martí de Provençals a la darrera del segle XIX en un dels nuclis industrials més importants d'Espanya. El que havia començat a l'entorn de la indústria tèxtil es va veure acompanyat, a l'inici del segle XX, d'un enriquiment que incloïa pràcticament tots els sectors productius, des del tèxtil a la producció d'energia, passant pels sectors de la mecànica i el metall, de l'alimentació, químic, o de la transformació de la pell i el cuir, per citar-ne els més importants. El període comprès entre 1861 i 1904 és, en paraules de Jordi Nadal i Xavier Tafunell, l'etapa més brillant de la industrialització martinenca, i sens dubte, podem afegir que també és el període més fructífer en la plantació de jardins als recintes fabrils.

Sant Martí, i concretament el Poblenou, presentava un seguit d'avantatges que afavoriren aquesta implantació de les noves indústries: una bona situació estratègica com a porta d'entrada i sortida de la ciutat de Barcelona; unes infraestructures viàries i ferroviàries òptimes i pròximes; un sòl barat, abundant i amb un parcel·lari adequat; l'abundància d'aigua; i la facilitat d'accés a les matèries primeres gràcies a la proximitat al port.

En aquest entorn de gran activitat industrial, i a partir de la cartografia parcel·laria realitzada l'any 1871 per l'agrimensor Pedro Moreno i dels documents fiscals que hi ha relacionats, sabem que hi havia fàbriques amb grans superfícies dedicades als jardins. Aquests mateixos documents classifiquen els terrenys de totes les parcel·les i propietats del terme segons l'ús, de manera que fins i tot a l'interior de les finques de les instal·lacions fabrils es fa distinció entre el sòl dedicat a la fàbrica, a l'habitatge, als taulats o horts, i als jardins. Segons el tipus d'activitat a què es dedicaven els terrenys es pagaven més o

menys impostos. Els terrenys sobre els quals requeria la pressió fiscal més alta eren els jardins.

Per què tenen jardins les fàbriques?

Si, com sabem, l'existència de jardins a l'interior de les fàbriques obligava a pagar més impostos, quins eren, llavors, els motius perquè les fàbriques dediquessin uns espais a jardí? De tots és conegut el benefici per a la salut i l'estat d'ànim que ens pot proporcionar viure en un entorn bell i agradable, o relacionar-nos-hi. Les condicions de vida dels treballadors i habitants del Poblenou eren força severes a la darrera del segle XIX. L'urbanisme de la zona era caòtic, encara no s'havien organitzat els carrers fora dels eixos principals formats al voltant dels carrers Sant Pere (avui Marià Aguiló) i Taulat, la carretera de Mataró (avui Pere IV) i el Camí Antic de València. Els desplaçaments entre habitatges i fàbriques es feien per terrenys erms i desorganitzats. La major part dels habitatges no tenien aigua corrent; hi havia poques fonts d'aigua, i algunes, «quan funcionaven, proporcionaven aigües amb sabor de mar o de petroli; indústries que com l'adoberia del carrer Sant Pere 111, contaminaven les aigües dels pous...», veïns sense escrúpols que buidaven els dipòsits fecals de les seves cases a primera hora del matí a despit de la prohibició de fer-ho de dia...; unes llars massificades i amb moltes deficiències; sense *excusat* o amb una *comuna* per pis; vivendes compartides amb

Gravat de la fàbrica de filats de Bartolomé Recolons. Anunci publicat al *Plano Industrial i Comercial de San Martín de Provençals de 1882* de J. Calvet.

ARXIU HISTÒRIC DEL POBLENOU



altres famílies i en moltes ocasions amb gallines i altres animals; existència de molt barraquisme... Els jornals dels treballadors martinencs, variava segons les professions, però dintre d'una franja que anava des de quasi la misèria fins a una pobresa digna».²

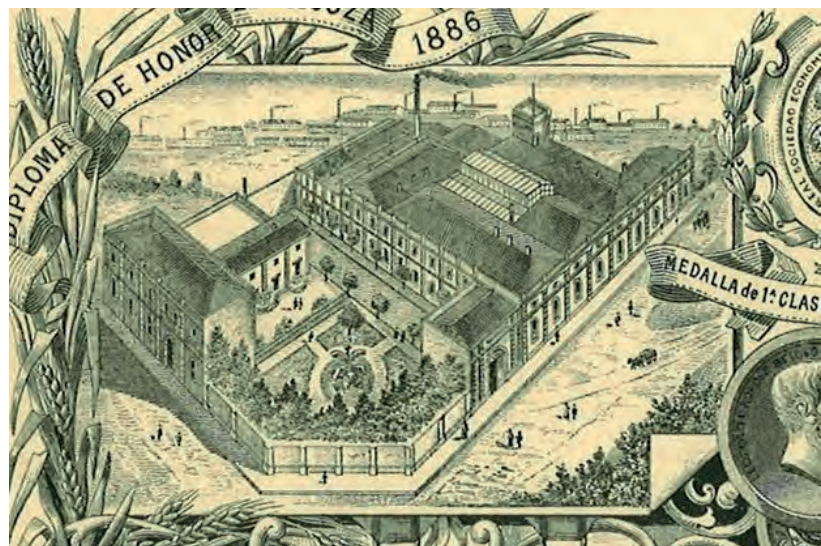
Així doncs, com cal interpretar les fàbriques amb jardí? Podem pensar que els empresaris volien crear un entorn favorable al treball? Un entorn ampli, amable i diferent del de la dura realitat domèstica dels treballadors? Cal considerar que els corrents higienistes de tombant de segle van impactar alguns industrials empresaris més sensibles? Cal no oblidar que els grans industrials amb la capacitat necessària per construir i dirigir aquestes indústries formaven part de les elits de la societat del moment, majoritàriament eren persones formades i al dia pel que fa als avenços científics i socials. No és estrany, doncs, que aquest corrent de pensament higienista, de «moda» entre les classes benestants, pogués ser un incentiu per crear jardins. Aquesta va ser també entre d'altres, una característica de les colònies industrials que es convertiren en veritables pobles industrials amb equipaments, serveis i un urbanisme intern on no faltaven els espais enjardinats. No es pot assegurar que aquestes idees «modernes» sobre la higiene i l'urbanisme fossin determinants, ja que en realitat poques indústries van crear i conservar jardins en els seus recintes.

Hi ha factors econòmics que ens obren camí a una altra possible resposta. Una línia estratègica habitual de les empreses consisteix a invertir en la compra de terrenys encara que no siguin immediatament necessaris per desenvolupar cap activitat. La compra de terrenys al Poblenou podia representar una inversió de futur, de la mateixa manera que ho va ser la compra de terrenys durant aquest mateix període a l'Eixample de Barcelona. És coneguda en aquest sentit la teoria del llavors banquer i home de finances Evarist Arnús, que aconsellava els seus clients, entre els quals i sobretot cal incloure la gran burgesia financera i empresarial del moment, mantenir repartit el diners de la manera següent: un terç del capital s'havia

d'invertir en finques, cases i béns immobles —i aquí ens podem trobar amb l'adquisició de grans parcel·les al Poblenou—; un altre terç calia mantenir-lo en paper, en valors fàcils de convertir; i el darrer terç, en efectiu a caixa per fer front als imprevists i a les oportunitats que es presentessin. La inversió en terrenys més enllà de les necessitats immediates permetia també futures ampliacions del negoci; i mentrestant, i depenent de la sensibilitat de

(2)

Mirri Larrubia, M. Teresa. *Vida quotidiana en un poble Industrial. Sant Martí de Provençals 1862-1925*. Barcelona: Districte de Sant Martí. Arxiu Municipal de Barcelona, Ajuntament de Barcelona, 2001.



l'empresari, convertir aquest espai en jardí o en taulat; aquesta darrera solució va ser més generalitzada, malgrat tot, que la de plantar-hi un jardí. No oblidem que una parcel·la amb jardí pagava més impostos i, per tant, també es cotitzava més en cas de venda.

Irremeiablement, si considerem aquest motiu de la reserva de sòl per a creixements futurs i construcció de naus noves com un factor beneficiós per a l'aparició de jardins, la materialització d'aquestes mateixes previ-

Capçalera d'una carta de 1887 de l'empresa de galetes Viñas y Compañía i ampliació del gravat en què es veu el jardí del recinte fabril.

ARXIU HISTÒRIC DEL POBLENOU DE BARCELONA

Relació de fabriques amb jardí a Sant Martí de Provençals l'any 1871 i la seva ubicació

NOM DE LA FÀBRICA ⁽¹⁾	SUPERFÍCIE TOTAL (m ²)	CLASSIFICACIÓ DEL SÒL ⁽²⁾	EMPLAÇAMENT APROXIMAT
Sociedad Harinera Industrial	38.585,80	Fàbrica Jardí	Ctra. de Ribes
Antonio Escubós y Compañia	36.434,40	Fàbrica Jardí	Llacuna / Rbla. Poblenou / Perú
Ricart y Compañia	62.466,16	Fàbrica Jardí Taulat(3)	L'actual: Pg. Marquès de Santa Isabel, 43. Consta amb el nom en el plànol
Joaquin Borés y Alteya	26.028,36	Fàbrica Jardí Regadiu Taulat	
Miquel Ros y Cerdá	33.070,92	Fàbrica Jardí	
Federico Domingo Cantí	46.235,76	Fàbrica Jardí Regadiu	Pere IV / Sant Joan de Malta. Actual passatge Cantí
	32.447,88	Fàbrica Jardí Regadiu	Pere IV / Sant Joan de Malta. Actual passatge Cantí
Mateo Torelló y Compañia	62.153,28	Fàbrica Jardí Taulat	Perú / Gran Via / Andrade / Treball / Selva de Mar. Consta com a «Matheo» en el plànol
Eduardo Paul	28.784,44	Taulat Fàbrica	Per IV . Consta com a «Pol» en el plànol
	54.497,20	Casa Jardí Taulat	Per IV. Consta com a «Pol» en el plànol
Juan Jaumeandreu y Compañia	47.772,96	Fàbrica Jardí Taulat	J. Pla / Agricultura / Perú. Consta com a «lsidret»
Miguel Fargas y Vilaseca	17.449,96	Fàbrica Jardí Regadiu	Ctra. de Ribes amb el Rec Comtal. Consta amb el nom de «Fargas»
José y Ramón Sansalvador	34.599,96	Fàbrica Jardí Taulat	Pere IV (costat Besòs mar) / sèquia de la Llacuna
Joan Güell	46.536,40	Fàbrica Taulat Casa i Jardí	Pere IV (costat mar) Llacuna / Roc Boronat
Joan Cantí Sanvisens	51.740,44	Fàbrica i camins Jardí Taulat	Entrada a Sant Joan de Malta. Llacuna / Pujades, Ptge. Cantí

FONT: ELABORACIÓ PRÒPIA A PARTIR DE LES DADES DEL FONS HISTÒRIC DE SANT MARTÍ DE PROVENÇALS, CAIXA FINANCES (AMSMP), I DE LA CARTOGRAFIA PARCEL·LÀRIA DE PEDRO MORENO L'ANY 1871. ARXIU MUNICIPAL DE SANT MARTÍ, BARCELONA

(1) NOM DE LA FÀBRICA COM CONSTA EN EL DOCUMENT.

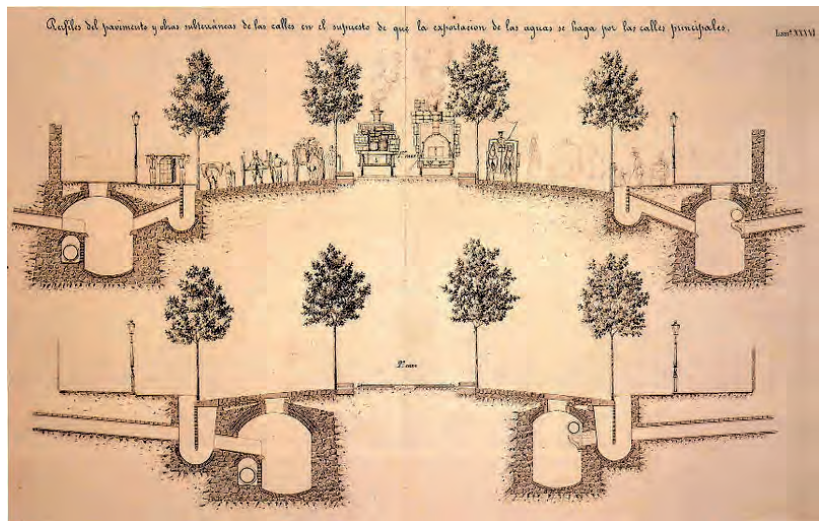
(2) APAREIX UNA EXTENSA TIPIFICACIÓ D'USOS DEL SÒL PER A CADA RECINTE.

(3) UN TAULAT ÉS UN TERRENY DEDICAT A HORT.

sions ha estat també el revers de la moneda. Cada ampliació de la indústria ha portat com a conseqüència la pèrdua d'un tros o de la totalitat del jardí. La seqüència d'imatges de la fàbrica Viñas y Compañía o de la de G. Klein al llarg dels anys en poden ser uns bons exemples.

Un altre dels motius pel qual podem explicar la presència de jardins a les fàbriques és perquè els recintes fabrils del moment eren molt més que naus amb maquinària, molls de càrrega i patis de mercaderies. També tenien els seus àmbits i espais domèstics. Per exemple, cal tenir en compte que, al principi, no era estrany incorporar en els mateixos recintes fabrils l'habitatge del propietari mateix. Amb el temps, i així que avançava el segle, els moviments i la conflictivitat social els va anar allunyant dels centres de producció, i els «amos» es van traslladar al nou barri de moda i en expansió del moment: l'Eixample de Barcelona, on també invertiren i construïren les seves mansions i palauets. Una nova ciutat, endreçada, dissenyada amb criteris moderns, higienistes, sense el fum de les fàbriques i amb sistemes de sanejament, plena d'arbres a les voreres, etc.

Com podem veure en la major part dels gravats, era habitual l'existència d'habitatges, normalment aïllats (fàbrica Recolons, 1882; Viñas y Compañía, 1887) i separades de les naus de fabricació. Habitualment se situaven en una zona pròxima a l'entrada, i, en ocasions, els baixos podien acollir oficines, altres habitatges, amb la porteria del vigilant, o altres instal·lacions amb diversos serveis com ara les cotxeres (cotxes de cavalls). Quan es donava aquesta situació, a l'entorn de l'habitatge es podia reservar un espai personal per al propietari o el director de la fàbrica i la seva família, de vegades amb un jardí que podia estar aïllat o no del de la resta del recinte. En aquests casos, la presència o l'absència de jardí a l'interior del recinte fabril es pot entendre més com un complement de l'habitatge mateix que no de la fàbrica. Però aquest espai més personal o familiar també podia formar part de l'estratègia de màrqueting i prestigi de la casa.



Detall en secció d'un carrer. Projecte d'eixample de Barcelona conegut com a Pla Cerdà. Ildefons Cerdà, 1855.

No hi ha dubte que, en aquesta època —som a la segona meitat del segle XIX i principi del XX—, les empreses ja eren conscients de la importància d'oferir una bona imatge als seus possibles clients. Amb la industrialització i el desenvolupament del capitalisme, la publicitat i el màrqueting comencen a tenir una presència destacada en les estratègies comercials de les empreses del moment. Què són, sinó, els gravats amb les imatges d'aquestes fàbriques que conservem en targetes, impresos de factures, accions, diaris i revistes? La imatge de la fàbrica era un valor per destacar, demostratiu de la capacitat i la importància de l'empresa, com ho era també mantenir oficines luxoses en els carrers principals del centre de Barcelona. El desig de prestigi i d'ocupar un lloc destacat entre les empreses millors i més capacitades del moment també era una qüestió d'imatge. El jardí que apareix en molts dels gravats de fàbriques, i que sabem que realment van ser-hi, no hi ha dubte que respon també a aquesta finalitat.

Com a conclusió, doncs, no podem aportar un únic motiu que respongui el perquè es van plantar jardins a l'interior de les fàbriques. La seva existència i la d'altres espais enjardinats que potser mai no arribaren a convertir-se en jardins a l'interior de les fàbriques és un fet complex que obeeix a diversos factors relacionats evidentment amb la voluntat dels propietaris, però també amb els factors socials, urbanístics i de definició de com havia de ser un espai productiu en un moment en gran expansió. ■