

Les Terres de l'Ebre en el llegat etnogràfic de Ramon Violant i de Ramon Noé

Amposta, juliol 2004 i 2005)

M. Carme Queralt
(Museu del Montsià)

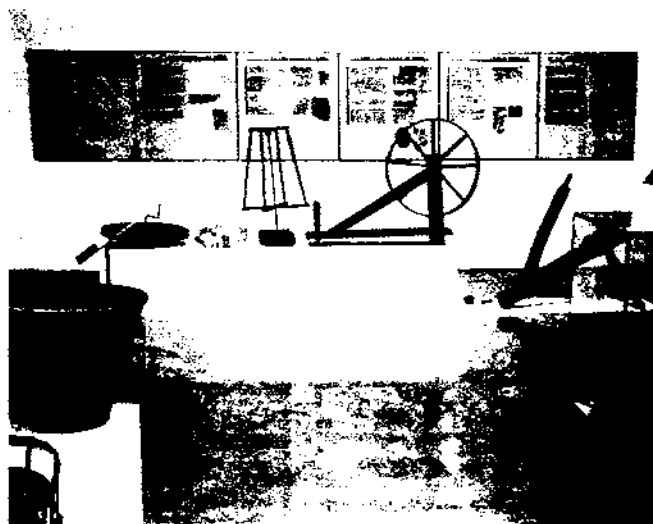
El Museu del Montsià, en el marc del Centenari del naixement de Ramon Violant i Simorra, ha organitzat l'exposició titulada "Etnografia de l'Ebre als anys 40. El llegat de Ramon Violant i de Ramon Noé", patrocinada pel Centre de Promoció de la Cultura Popular i Tradicional Catalana i "la Caixa". La inauguració va tenir lloc a la sala d'exposicions del Museu, però, a partir del mes de juliol de 2004, i durant tot el 2005, està previst que sigui itinerant.

L'exposició dona a conèixer el contingut i el valor de la tasca etnogràfica feta per Ramon Violant sobre les Terres de l'Ebre, com a etnògraf i com a conservador de museu, a partir del seu treball de camp (projectes de viatge, llibretes de camp, fotografies, factures, informadors...); del seu treball museogràfic al Museo de Industrias y Artes Populares del Poble Espanyol, de Montjuïc, a Barcelona; de la difusió que en va fer a partir de les seves publicacions i treballs inèdits, i de la seva documentació encara inèdita, feta al territori (cartes personals, fitxes i llibretes de camp, notes manuscrites...).

També dona a conèixer l'important paper que va tenir en aquesta tasca el seu amic i col·laborador el dibuixant Ramon Noé i Hiera, d'arrels familiars ebreques, i la valuosa obra etnogràfica que aquest va fer a diversos indrets i poblacions de les Terres de l'Ebre (dibuixos del natural, aquarel·les, sanguines), bé documentant el treball de camp de Violant, bé aconseguint documentació per

al Museu (informació etnogràfica, contactes familiars, adquisició de postals i de diversos materials per al fons del Museu...).

Noé va entrar a treballar al Museo de Industrias y Artes Populares el 1947, cinc anys després de la seva inauguració, i va ser el darrer dibuixant de Violant; llavors era també pintor, il·lustrador i professor de dibuix a l'Escola Massana de Barcelona. Tot i la diferència d'edat que hi havia entre ells (Noé era vint anys més jove que Violant) Ramon Noé es va

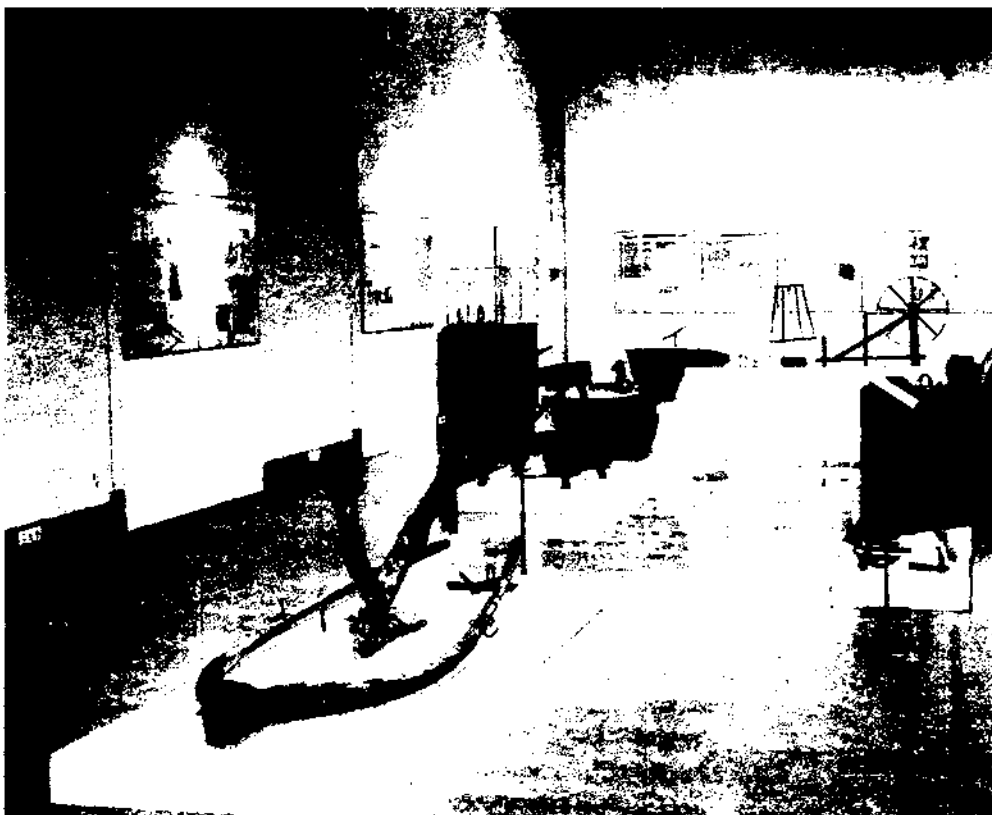


convertir en amic i col·laborador de Ramon Violant, el qual sempre deia que preferia "les mans i el llapis d'en Noé que la càmera fotogràfica", que Violant va utilitzar també en els seus viatges a les Terres de l'Ebre.

Ramon Violant va visitar les Terres de l'Ebre, per fer-hi treball de camp per adquirir objectes i recollir informació per al Museu,

en tres de les seves campanyes col·lectores: les corresponents al 1946, 1948 i 1950. Els dos darrers viatges els va fer acompanyat per Ramon Noé, el qual el 1947 ja havia fet un bon nombre de dibuixos per al Museu, aprofitant les seves estades a Tortosa, per visitar els seus familiars.

Noé va néixer el 1923 a Barcelona, on els seus pares es van



traslladar, en casar-se (els orígens terrissers dels Noé es remunten a Barcelona almenys al 1668); actualment resideix a Sabadell. Als tres anys, el seu pare va heretar la terrisseria familiar i Noé va arribar a Tortosa, on es va iniciar en el món del dibuix i on va residir fins als tretze anys. Un bombardeig a la Guerra Civil espanyola del 36 va destrossar l'obra i el seu pare va acabar trobant feina a l'hospitaller de Llobregat, per la qual cosa va tornar a Barcelona. Malgrat que vivia fora, Noé va mantenir el contacte amb les Terres de l'Ebre, gràcies a familiars, amics i coneguts, als quals visitava o a través dels quals va rebre diversos encàrrecs de pintures murals; també feia exposicions, estades per pintar i es presentava a concursos de pintura. Avui és un aquarel·lista i pintor reconegut.

L'obra de referència de Violant sobre les Terres de l'Ebre va ser el llibre de Joan Moreira *Del folklor tortosí. Costums, ballets, pregaries, parèmies, jocs i cançons del camp i de la ciutat de Tortosa*, editat el 1934. A l'extensa obra de Violant, hi trobem una bona quantitat de referències sobre les Terres de l'Ebre; des del punt de vista geogràfic cita: Alfara de Carles, l'Amèl·la de Mar, Amposta, Benissanet, la Cava, la Galera, Godall, Jesús i Maria, Miravet, Móra d'Ebre, Paüls, Rasquera, Raval de Crist, Roquetes, Sant Jaume d'Enveja, Tivenys, Tivissa, Tortosa i Xerta. També de la Ribera o *Alto Ebro* (la Ribera d'Ebre), el Baix Ebre, el *Bajo Ebro* (el Baix Ebre i el Montsià), el Montsià, la Terra Aita i la *Ribera de Tortosa* (el delta de l'Ebre). Els temes que tracta són molt diversos: la gent, les indústries casolanes, els treballs agrícoles, els costums i els ritus festius, l'arquitectura popular, les tècniques de caça...

L'exposició té una primera part dedicada a la biografia i a l'obra de Ramon Violant i de Ramon Noé, la qual inclou textos explicatius i una important mostra de documents inèdits, es tracta dels àmbits: Ramon Violant i Simorra, Violant etnògraf, Violant conser-

vador de museu (inclou estris relacionats amb l'elaboració casolana de: cànem i de la llana), la campanya de 1946, la campanya de 1948 (inclou nombrosos objectes obra de pastor), la campanya de 1950, Ramon Noé dibuixant, i Noé artista a les Terres de l'Ebre; una segona part amb textos explicatius, una important mostra dels més d'un centenar de dibuixos fets per Noé a les Terres de l'Ebre, documents de camp de Violant i fotografies, realitzades entre els anys 1900 i 2000, algunes de les quals són del mateix Violant. Finalment, té una tercera part que mostra els objectes que apareixen en els dibuixos de Noé o en l'obra etnogràfica de Ramon Violant.

Així, l'exposició mostra, a més a més dels àmbits introductoris ja citats, vint àmbits temàtics, extrets de l'obra de Violant i de Noé: les barraques del delta (inclou objectes relacionats amb l'elaboració tradicional i casolana del sabó), el tiràs, la sèria de fusta, els cadups, la pollogana i les barres (inclou barres, polloganes i un rellampec), l'arada de vinya, les aixades (inclou una dotzena d'aixades diferents), el vidre popular, el treball del ferro, el treball de la palma, l'elaboració de cabassos (inclou una dotzena de tipus diferents de cabassos), la indumentària tradicional, els pans infantils (inclou objectes relacionats amb l'elaboració tradicional i casolana del pa), el pessebre popular, el molí de giny (inclou objectes relacionats amb l'elaboració i l'emmagatzematge casolà de l'oli d'oliva), la caça en fiàt, la caça en llaç al delta de l'Ebre, la caça en barraca de visc (inclouen reclams, estris i trampes relacionades amb diferents tècniques de caça), la terrissa de la Galera, i l'obra dels Cortiells (inclou una mostra de la terrissa pròpia d'aquesta població).

La documentació inèdita exposada procedeix de l'Arxu Ramon Violant i Simorra, dipositat actualment a l'Ecomuseu de les Valls d'Àneu, a Esterri d'Àneu; la quarantena de dibuixos de Ra-

mon Noé reproduïts es conserven majoritàriament al fons del Museu Etnològic de Barcelona, i els més d'un centenar d'objectes exposats pertanyen al fons del Museu del Montsià, i procedeixen de donacions particulars, fetes entre el 1983 i el 2004.