

# Noves famílies, vells problemes



Xavier Roigé i Ventura  
Universitat de Barcelona

L'article revisa les aportacions d'antropòlegs, sociòlegs i demògrafs a l'entorn de les transformacions de la família actual. Després de presentar els principals problemes que apareixen en les recerques sobre el tema, l'autor s'interroga sobre quina pot ser l'aportació de l'antropologia al coneixement del parentiu actual, i insisteix en una necessària col·laboració interdisciplinària que ens permeti avançar teòricament i metodològicament.

*The article reviews the contributions of anthropologists, sociologists, and demographers to the understanding of transformations in the contemporary family. After presenting the principal problems in research on the subject, the author considers the possible contribution of anthropology to the study of contemporary kinship, insisting on the necessity of interdisciplinary collaboration to theoretical and methodological progress.*

A partir dels anys setanta, les teories sobre el parentiu van deixar de ser el nucli central de l'antropologia social. Fins llavors, els estudis dels sistemes de filiació, aliança i residència no solament eren presentats com la columna vertebral que permetia conèixer bona part del funcionament de les societats «exòtiques», sinó que fins i tot alguns antropòlegs havien afirmat que a través del seu coneixement l'antropologia s'havia convertit en una veritable ciència, gràcies al corpus teòric i metodològic tan important proporcionat pels estudis sobre el parentiu. El parentiu no solament va perdre el seu paper preeminent per convertir-se en un camp més de l'antropologia: els interessos van canviar i els antropòlegs van abocar-se més intensament a l'estudi de la família i el parentiu en les seves pròpies societats, sobretot a les rurals. El canvi d'orientació —passar de l'estudi de les societats exòtiques a les rurals— va implicar no únicament l'anàlisi de problemes diferents, sinó la necessitat d'abordar aquests estudis amb una metodologia diferent. L'existència d'una gran quantitat de fonts demogràfiques i de documentació escrita (censos i registres de població, documentació notarial, judicial, etc.) van comportar una aproximació necessària a la història, iniciant un fecund diàleg entre antropòlegs i historiadors (BESTARD, 1980). Alhora, que els temes plantejats van posar a prova l'utilitat teòrica de l'antropologia, van fer necessària la formulació de nous conceptes i la revisió de nombrosos aspectes de les grans teories sobre el parentiu. Va ser, sens dubte, un primer replantejament de les teories clàssiques sobre el parentiu.

Amb tot, la importància que tenia el patrimoni per a aquelles famílies rurals, la perspectiva històrica dels estudis i el seu caràcter local van comportar una certa continuïtat amb els principis teòrics forjats fins llavors. Quan els antropòlegs començaren a interessar-se per les transformacions de la família actual —fet que encara és relativament recent malgrat alguns precedents (HARRIS, 1970; SCHNEIDER, 1980; TURNER, 1969; FIRTH, 1957; FIRTH i altres, 1969)— va iniciar-se una segona ruptura, al nostre entendre molt més significativa i de resultats encara imprevisibles.



*El parentiu va ser considerat central quan l'antropologia tenia les societats tradicionals com el seu objecte preferent, i esdevingué així fonamental per a la construcció de l'antropologia com a ciència.*

La causa directa d'aquests nous interessos no s'explica —com en el cas anterior— per un desenvolupament intern de l'objecte d'estudi de l'antropologia, ni tan sols per una necessitat teòrica d'afrontar noves problemàtiques, sinó per l'interès social i mediàtic que aquest tema desvetlla (reportatges, entrevistes, presentació d'enquestes, pel·lícules...), i sempre darrere de canvis imprevisibles que donen als estudis sobre el parentiu actual un cert caire d'urgència. Tanmateix, l'estudi de les anomenades «noves» famílies planteja problemes força més complexos que els que es donaren en l'estudi de les societats rurals, per què són problemes teòrics i metodològics. Primer, problemes teòrics. Estem davant de societats en les quals s'observa més que a les rurals una superposició de lligams socials, familiars i de treball, la qual cosa porta els antropòlegs que estudien les ciutats a qüestionar-se si la teoria del parentiu té encara alguna pertinència i si té quelcom a aportar en un context de localització de les relacions socials (SEGALEN, 1992, p. 188). D'aquesta manera, les grans controvèrsies teòriques sobre el parentiu (ROIGÉ, 1995) i les definicions clàssiques sobre la família perden rellevància davant dels problemes plantejats a l'actualitat, raó per la qual s'ha dit que l'antropologia del parentiu ha aplegat al llarg de la seva història un corpus teòric impressionant, però que és poc útil a l'hora d'estudiar les transformacions familiars recents. Segon, problemes metodològics. Si ja per donar el salt vers l'estudi de les societats rurals va caldre una aproximació a la història, complementant els tradicionals mètodes fonamentats en el treball de camp amb l'anàlisi do-

cumental i demogràfica, davant de les noves realitats familiars es plantegen problemes que exigeixen noves perspectives.

És cert que molts treballs demostren les possibilitats d'aplicació del treball de camp en les societats urbanes, però es vulgui o no la problemàtica d'anàlisi és molt diferent i això ha portat els investigadors urbans a emprar aspectes concrets del treball de camp (com les històries de vida, per exemple) i no en el sentit habitual i general d'aquesta forma de recerca. A més, l'antropologia del parentiu ha trobat en els estudis sobre el medi urbà un camp d'estudi ja molt més treballat per la sociologia, disciplina amb la qual habitualment s'identifiquen els estudis sobre la família actual. Tot plegat ha fet que el desenvolupament que ha tingut l'estudi de la família actual dins de l'antropologia del parentiu sigui encara feble.

Davant d'aquests problemes, cal que ens interroguem sobre quina pot ser —i en tot cas, si és específica— l'aportació de l'antropologia al coneixement del parentiu actual; i sobre com poden abordar-se aquests estudis. A les pàgines següents no pretenem fer un estat de la qüestió sistemàtic sobre les recerques relatives a les transformacions de la família actual, sinó únicament presentar alguns problemes clau que es plantegen en aquesta temàtica. Forçosament, l'enumeració ha de ser interdisciplinària: a l'hora de plantejar les transformacions de la família contemporània es fa necessari un diàleg i una complementarietat metodològica i teòrica entre sociologia, antropologia i demografia. Un diàleg que, malauradament, no sempre es produeix i

*Les noves perspectives d'estudi en l'àmbit del parentiu van comportar una aproximació a la història, que inicià un fecund diàleg entre antropòlegs i historiadors. Una família de Tàrrega fent embotits. 1915.*

*Fotografia: Miquel Martí. Museu Comarcal de l'Urgell. A: Jaume Espinagosa i altres. Història Gràfica de l'Urgell. Consell Comarcal de l'Urgell, 1993, pàg. 185.*

que aboca sovint a èmfasis i anàlisis diferents per part d'una sociologia que potser analitza les transformacions familiars amb un «excés de velocitat» i una antropologia que potser insisteix excessivament en les continuïtats familiars (PASSERON, 1982).

## **Perspectives**

### *1. Transformacions demogràfiques i diversitats culturals*

La majoria dels canvis reconeguts en les famílies contemporànies s'expressen i es mesuren en índexs demogràfics que sovint tenen un caràcter espectacular, de manera que són les «sorpreses del demògraf» (ROUSSEL, 1989) les que marquen bona part de les pautes d'estudi de la família actual. La comparació de les dades dels anys cinquanta/setanta amb les actuals posa de manifest l'existència de transformacions demogràfiques aparentment radicals a la majoria dels països occidentals: decreixement progressiu de la natalitat, baixa de la nupcialitat, increment de l'edat matrimonial, fort increment de les parelles cohabitants, major nombre de fills nascuts fora del matrimoni, significatiu augment de la inestabilitat conjugal i de la divorciabilitat, major nombre de famílies monoparentals, progressiva disminució de les famílies extenses, reducció dels grups residencials, elevada proporció de residents solitaris, creixement del nombre de famílies monoparentals, envelliment de la població, generalització de la planificació familiar, etc. Tot aquest context és analitzat sovint des de l'òptica d'una «crisi» de la família, alhora que tots aquests índexs són presentats com l'expressió de modificacions substancials en els conceptes tradicionals de família, com un terratrèmol que hauria afectat —de forma uniforme i simultània— el conjunt dels comportaments familiars a tots els països occidentals. Hi hauria, així, una convergència de formes i conductes que, des d'un punt de vista demogràfic, haurien posat en marxa un model occidental de família que, malgrat les evidents diferències culturals, aniria implantant-se en les diferents regions a mesura que avança el procés de modernització econòmica i social. Fins i tot

s'ha parlat d'una transició actual vers un nou model familiar que podria anomenar-se post-nuclear o postmodern (CHEAL, 1991). D'aquesta manera, la constatació d'una major homogeneïtat demogràfica condueix amb freqüència a la inferència d'una homogeneïtzació de la cultura de les famílies a totes les regions.

Les dades demogràfiques, però, són força complexes, la seva interpretació planteja diverses qüestions fonamentals, i és necessària la introducció d'alguns matisos per poder entendre l'abast i la incidència dels canvis. D'una banda, com es pregunten KELLERHALS i ROUSSEL (1987, p. 17), cal que ens interroguem sobre l'origen d'aquestes mutacions i sobre la seva durada probable, així com sobre si es tracta d'una repetició de moviments anteriors més o menys oscil·lants que podrien tenir tendències contràries en el futur: «La nostra sorpresa, no reflectirà més una ignorància de la història que l'originalitat efectiva dels fenòmens?». Així, i a partir de l'anàlisi de l'evolució del mercat matrimonial, Cabré argumenta que algunes de les tendències demogràfiques actuals es modificaran i que fins i tot és previsible una futura inflexió d'aquestes tendències: «nupcialitat i fecunditat augmentaran, decaurà l'auge de la cohabitació, s'aturarà la progressió del divorci i contrauran matrimoni un bon nombre de vídues i divorciades que avui encapçalen llars monoparentals o unifamiliars» (CABRÉ, 1993, 114). Es compleixin o no aquestes previsions, en plantejar l'anàlisi dels comportaments demogràfics cal tenir en compte que aquests comportaments estan sotmesos a les variables conjunturals, per la qual cosa poden invertir-se ràpidament. D'altra banda, un coneixement més profund de les cultures del parentiu i de les diferents estratègies familiars pot conduir aquestes anàlisis vers camins molt diferents. Cal que ens preguntem si totes les estructures demogràfiques reflecteixen una mateixa filosofia familiar, si la «família» té el mateix sentit arreu. A partir d'uns determinats índexs demogràfics no poden inferir-se, tal i com els debats en història i antropologia de la família ja ens han ensenyat, ni l'estructura de la família ni el contingut i paper de la institució familiar a la societat.



## 2. De la parella conjugal a la diversitat de models

La família basada en el llaç conjugal indisso-  
luble, orientada cap a la reproducció i depenent  
d'un sol salari aportat per l'home fou, durant la  
primera dècada del nostre segle el model hege-  
mònic de les relacions familiars. En el transcurs  
de pocs anys, al contrari, sembla haver-se produït  
un procés de diversificació de models, de manera  
que si bé els grups residencials conjugals conti-  
nuen sent els majoritaris, trobem una presència  
significativa d'altres formes de residència (co-  
habitació, famílies monoparentals, parelles ho-  
mosexuals, llars unipersonals, etc.). Per tot això,  
sovint se'ns presenta la parella conjugal com una  
institució qüestionada, com a resultat de la di-  
fusió d'un major individualisme i d'una pèrdua  
del sentiment d'implicació col·lectiva. Els mitjans  
de comunicació i l'opinió pública (i fins i tot al-  
guns treballs científics) es refereixen sovint als  
problemes ocasionats per la «inestabilitat» de la  
parella (divorcis, efecte de la separació dels pares  
en els fills, descens de la fecunditat, desatenció  
dels vells...), i això va acompanyat d'una certa  
dificultat per acceptar els canvis i la diversitat  
com a pautes «normals» perquè impliquen la coe-  
xistència de models alternatius. Com assenyala  
COMAS D'ARGEMIR (1993, p. 25), és corrent con-  
siderar que s'està produint una dissolució dels  
vells valors, sense assumir de fet la consistència  
i l'entitat dels nous.

Aquesta diversitat de situacions ha portat a la

realització de força anàlisis sobre els processos de  
formació i dissolució de la parella. Així, sobre la  
seva formació, s'han estudiat qüestions relatives  
a la constitució de la parella (cohabitació, ma-  
trimoni civil o eclesiàstic, ...), als rituals matri-  
monials contemporanis. La constatació del fet  
que hi ha una continuïtat de l'homogàmia plan-  
teja també qüestions interessants, per l'aparent  
contrast amb la teòrica llibertat en la constitució  
de la parella (KELLERHALS i ROUSSEL, 1987, p. 30;  
GIRARD, 1964; SINGLY, 1987), i s'interpreta a partir  
d'hipòtesis diferents que posen èmfasi en la nor-  
ma social (les formes de reprovació i censura in-  
cidirien negativament en les temptatives d'he-  
terogàmia), en els condicionants psicoculturals  
(l'atracció es fonamenta en la similitud dels seus  
codis culturals i gustos), o en els motius econò-  
mics (maximització dels recursos aliant-se amb  
la parella millor dotada possible). De la mateixa  
manera, l'anàlisi de la cohabitació planteja in-  
teressants qüestions, es discuteix si estem davant  
d'un comportament veritablement nou des d'una  
perspectiva històrica en comparació amb l'exten-  
sió i caràcter de les parelles cohabitants d'altres  
èpoques (com les unions lliures de la classe obre-  
ra del XIX), es discuteix el caràcter d'aquelles  
unions i si, en definitiva, llavors eren el resultat  
de la impossibilitat de portar a terme unions de  
dret, mentre que avui serien un refús a la ins-  
titució matrimonial (ROUSSEL, 1986). Caldria pre-  
guntar-se, d'altra banda, si en termes conceptuals

la cohabitació implica canvis fonamentals respecte al matrimoni formal en aspectes com la vida en parella, la repartició de rols domèstics, o les responsabilitats respecte als fills. Diversos autors han constatat al respecte que la veritable línia de demarcació no és tant entre parelles de fet i parelles casades, sinó entre aquelles que reconeixen encara el matrimoni com el llinar a partir del qual es modifiquen les pautes del parentiu i aquelles que, casades o no, refusen aquesta significació (ROUSSEL, 1989), tenint en compte, a més, que moltes parelles cohabitants són una etapa provisional que sovint acaba en matrimoni en el moment en què les parelles es consideren en condicions de procrear (COMAS D'ARGEMIR, 1993). Seria interessant, en aquest sentit, una anàlisi de com es viuen aquestes qüestions a través d'històries de vida, contemplant també la diversitat cultural en la significació de què és una parella per als diversos grups socials, per a cada sexe i en els diferents contextos culturals.

En el terreny de la separació matrimonial i el divorci es plantegen qüestions molt més noves. D'una banda caldria contemplar quins són els contextos culturals que condicionen una major o menor divorciabilitat, desmentint aquelles anàlisis que justifiquen la presència d'un menor nombre de separacions matrimonials en alguns països (com és el cas d'Espanya) basant-se en un «retard» en les concepcions de la parella enfront d'altres llocs on el divorci compta amb una àmplia tradició (per exemple als Estats Units, dos de cada tres matrimonis), tot preveient un progressiu increment de la divorciabilitat en el futur. Caldria aprofundir, en aquest sentit, en els elements que expliquen una major o menor presència de divorcis en els diferents grups socials i nivells d'instrucció, depenent de les diferents concepcions culturals de la parella. D'altra banda, l'estudi de les redefinicions familiars posteriors al divorci suggereix la necessitat de replantejar els conceptes clàssics sobre el parentiu. Ja sigui per nou matrimoni o per cohabitació, es donen situacions familiars força noves pel seu abast (com el fill que viu a cavall dels dos domicilis dels pares separats o el que viu amb el company o marit de la seva mare o amb la companya del seu

pare). En aquests grups residencials es generen situacions diverses en les quals les relacions de parentiu no estan clarament delimitades, com ho prova la inexistència de termes de parentiu específics referits a les relacions que s'estableixen entre els fills i els nous cònjuges del pare i de la mare (en francès els investigadors utilitzen el terme *beau-parent* o *belle-mère*, equivalent a padrastre o madrastra, però no és un terme utilitzat col·loquialment); es parla amb termes descriptius com «l'amic de la mare», la «dona del pare» o el nom propi. L'interessant d'aquesta figura és que en cada cas s'estableix un procés de negociació per definir l'estatus i atribució de la relació, disfressada sovint com a relació d'amistat. Les possibilitats resultants són moltes —varien segons si es conviu o no amb aquest *padrastre* o *madrastra* i segons els lligams mantinguts entre els excònjuges—; pot prevaler tant una lògica de substitució en la qual es privilegia la reconstrucció d'una nova família que esborraria bona part de les relacions anteriors, com una lògica de perennitat que valora sobretot el manteniment dels lligams parentals més enllà dels lligams conjugals (THÉRY, 1988; LE GAILL i MARTIN, 1992; LE GAILL, 1994). En aquest sentit, aquests estudis han evolucionat teòricament, passant del concepte de famílies reconstituïdes (en el sentit que les famílies tornaven a crear-se) al de famílies recompostes, i les anàlisis parteixen cada cop més dels fills com a element central d'anàlisi i no tant de les parelles conjugals. Com assenyala THÉRY (1987), una de les transformacions més importants del debat sobre l'heterogeneïtat dels models familiars és precisament el pas d'una percepció estàtica i transversal a una percepció dinàmica i longitudinal en què un individu experimenta formes i models diferents d'organització familiar, un desplaçament que «permet qüestionar les homogeneïtats fictícies construïdes, paradoxalment, per l'afirmació d'una heterogeneïtat radical entre casats i divorciats, casats i cohabitants, grups residencials biparentals o monoparentals, etc.». En aquest sentit, una aproximació longitudinal sobre la base d'anàlisis qualitatives permetria veure molt millor les interaccions que es donen en els processos de recomposició familiar.



*La modificació del rol i estatut de les dones és destacat sovint com un dels canvis més importants en la naturalesa de les relacions conjugals i en les característiques de la família.*

*Joan Llimona:  
«Fent mitges vora la finestra». A: Modernisme a Catalunya. Barcelona: Eds. Nou Art Thor, 1982, pàg. 60.*

### 3. Homes i dones

La modificació del rol i l'estatut de les dones és destacat sovint com un dels canvis més importants en la naturalesa de les relacions conjugals i en les característiques de la família. La seva inserció massiva en el mercat laboral ha tingut un llarg impacte en les recerques sobre les dinàmiques familiars, qüestionant l'esquema parsonià dels rols masculins i femenins (instrumentalitat/expressivitat) i dels seus efectes sobre el funcionament familiar i els lligams amb la societat (PARSONS i BALES, 1955). Ja a partir dels setanta el triomfalisme parsonià fou contestat des de perspectives diferents: 1) la consideració que la funció instrumental de la dona era i és comparable a la de l'home en les famílies no industrials (per exemple, ARONOFF i CRANO, 1982); 2) la idea de l'existència d'una negociació racional de les interaccions familiars i no un model únic i predeterminat de les relacions familiars (SCANZONI, 1979); 3) i la consideració que la vida familiar és plena de contradiccions normatives, amb la confrontació de la identitat individual i l'enfrontament amb els ritmes socials (KELLERHALS, 1985), qüestionant la noció parsoniana del matrimoni de companyonia i d'equilibri relacional i personal. Això ha portat a la realització de

nombrosos estudis que intenten veure com els recursos econòmics i socials determinen una conducta i una organització racional dels cònjuges i dels seus comportaments (BLOOD i WOLFE, 1979), perspectiva que ha estat criticada en el sentit que els recursos a considerar són diversos i no tots estrictament econòmics (per exemple, els afectius), de forma que l'avaluació dels capitals aportats pels cònjuges ha de tenir en compte les diverses variables en funció del context cultural o del medi social dels cònjuges (RODMAN, 1972; KELLERHALS i ROUSSEL, 1987). En una línia diferent, d'altres treballs han incidit en l'avaluació dels desequilibris que es donen en l'interior de la parella en termes econòmics. SINGLY (1987), per exemple, es refereix al preu social i cultural que representa la vida conjugal per a les dones, afirmant que la dona casada sofreix una devaluació de la seva fortuna, en transformar-se negativament les riqueses aportades per la dona (econòmiques, escolars, culturals, etc.) després de la formació de la parella, devaluació que és especialment percebuda en el moment de la desunió de la parella o de la viduïtat.

Les discussions anteriors es refereixen, en el fons, a la qüestió de quin és l'abast de les transformacions familiars respecte a la desigualtat entre home i dona en la parella conjugal. Tot i que l'extensió del treball femení ha tingut múltiples conseqüències per a la vida familiar, de manera que les dones han experimentat i subjectivat modificacions molt profundes en les seves experiències i estatut, molts estudis assenyalen com aquesta incorporació no s'ha vist suficientment acompanyada amb canvis en el paper dels membres de la parella en relació a la criança dels fills o la cura dels pares vells, de manera que fins i tot en el cas de les cohabitants, en la major part de les parelles les dones continuen assumint la major part de les tasques domèstiques. Al respecte, hi ha anàlisis demogràfiques que semblen desmentir una correlació matemàtica entre incorporació de la dona al treball i certes pautes demogràfiques (reducció de la natalitat, increment de la divorciabilitat, reducció de la nupcialitat, etc.).

Per tot això, avaluar l'abast dels canvis en els

rols de la parella conjugal és ben difícil, car els estudis sobre el tema presenten sovint una forta càrrega ideològica i procedeixen majoritàriament de macroenquestes (per exemple, sobre quantes hores al dia dedica cada membre de la parella a les feines domèstiques o a l'atenció dels fills) que sovint amaguen tendències de canvi (MIRANDA, 1992). De fet, la major part dels aspectes relatius a l'univers conjugal són mal coneguts, en gran part perquè després de trencar amb les tesis parsonianes cap teoria ha estat capaç d'imposar un nou model sobre les relacions conjugals, i s'han desenvolupat aproximacions diverses que incideixen en les percepcions diferents que els diferents grups socials tenen de la conjugabilitat (SCHWARTS, 1990; BOURDIEU, 1974) i les que destaquen les diferències de sexe com a element central. En tot cas, aquests són aspectes que només podran conèixer-se a partir de procediments experimentals d'observació i entrevista (COMAS D'ARGEMIR, 1990) sobre els quals l'antropologia social té molt a dir, tot precisant els múltiples aspectes de la relació conjugal (formes de comunicació, diferències en la percepció masculina i femenina, diversitat de fases conjugals, etc.). Com assenyala SINGLY (1991, p. 113), els estudis sobre el tema haurien de precisar sobretot dues grans qüestions: l'articulació que es dona en cadascun dels membres de la parella entre la defensa de la seva identitat social i la defensa de la seva identitat sexual, i les funcions socials que hi juguen l'amor conjugal i els sentiments, la qual cosa fa encara més complexes les teories de la reproducció social i el paradigma de l'interès.

#### 4. Pares i fills

En relació al rol i posició del fill, un aspecte encara poc treballat al marge de les qüestions demogràfiques, s'han estudiat qüestions diverses com la transmissió dels valors (identitat social i professional, comportaments domèstics, creences i comportaments religiosos, actituds polítiques) i formes de transmissió (PERCHERON, 1991; BOURDIEU, 1991); el control i sosteniment familiar dels estils educatius (KELLERHALS i MONTADON, 1991; BOURDIEU i PASSERON, 1970); l'esforç escolar de

les famílies (GODARD, 1992); la socialització (GODARD, 1992); o la posició del fill en els diferents contextos familiars, analitzant el paper dels fills en la història de les parelles (LEFRANC i THAVE, 1995; TOULEMON, 1994). Les relacions entre pares i fills, en tot cas, no són únicament unes relacions entre persones dependents: amb l'allargament de la vida la major part de les relacions intergeneracionals es desenvolupen entre persones adultes, més que entre uns adults i uns menors dependents. En aquest sentit resulten interessants els estudis sobre els processos d'emancipació juvenil, és a dir, sobre «l'art i la forma de marxar de casa» (BOZON, 1994), així com les relacions intergeneracionals a la fi de l'adolescència (BOZON, 1994b). El tema de l'adopció, els infants d'acollida i la circulació d'infants ha obert també una nova línia sobre la significació de la infància i la seva valoració en el context familiar, a través de l'anàlisi de com es construeixen els lligams de parentiu que no estan fundats sobre vincles biològics o jurídics (CADORET, 1995).

Tanmateix, el tema més tractat és el del descens de la natalitat, explicat sovint per causes exògenes (com el progrés de tècniques segures de contracepció, legislacions permissives sobre l'avortament o la difusió del treball femení) i presentat com a preocupant per les administracions públiques. Poques vegades es té en compte, però, que la majoria de les parelles segueixen desitjant tenir fills i que el que ha canviat és la significació de la infància en relació amb la parella conjugal, que arbitra un equilibri entre els desitjos i projectes de la parella i les necessitats més o menys a llarg termini dels fills (KELLERHALS i ROUSSEL, 1987, 22; SINGLY, 1991). Així, darrere de la reducció de la natalitat no hi ha un refús de la infància, sinó una planificació familiar diferent, i el descens actual pot veure's en gran part com una etapa conjuntural que podria recuperar-se pròximament (Cabré, 1994).

El desenvolupament de les polítiques familiars planteja diverses qüestions en relació amb la infància i amb l'emergència del nen com a bé social (LATTÈS, 1991; BOCK i TARE, 1994). Aquests estudis han tractat de conèixer el cost de l'infant, comprovant les despeses econòmiques associa-

des a la seva presència i la seva incidència en els pressupostos familiars (LATTÈS, 1991; BLOCH i GLAUDE, 1983), tot comptabilitzant alhora quina part d'aquestes despeses és assumida per l'Estat a través de les polítiques familiars relatives a l'escolarització, a les despeses mèdiques, a les deduccions fiscals, als complements salarials o a les baixes per maternitat (LATTÈS, 1987; GARRIDO, 1993). En una línia similar, l'estudi de les polítiques familiars i de protecció a la infància s'ha convertit en un tema força desenvolupat en els darrers anys (MEIL, 1993; PITROU, 1994), amb debats que remetent a les evolucions recents de la vida conjugal i de la família i, alhora, a l'actitud dels poders públics respecte als seus drets i obligacions. L'anàlisi de les variacions d'aquestes polítiques permet comprovar com els canvis en les polítiques familiars —en el marc de l'actual reestructuració de l'estat del benestar— poden incidir sobre l'organització de les famílies. Òbviament, la qüestió comporta una gran transcendència política: Són correctes i lícites les polítiques d'estímul natalista? Són efectives? Cal assistir o autonomitzar les famílies monoparentals? Quina és la relació entre els dominis públics i privats?

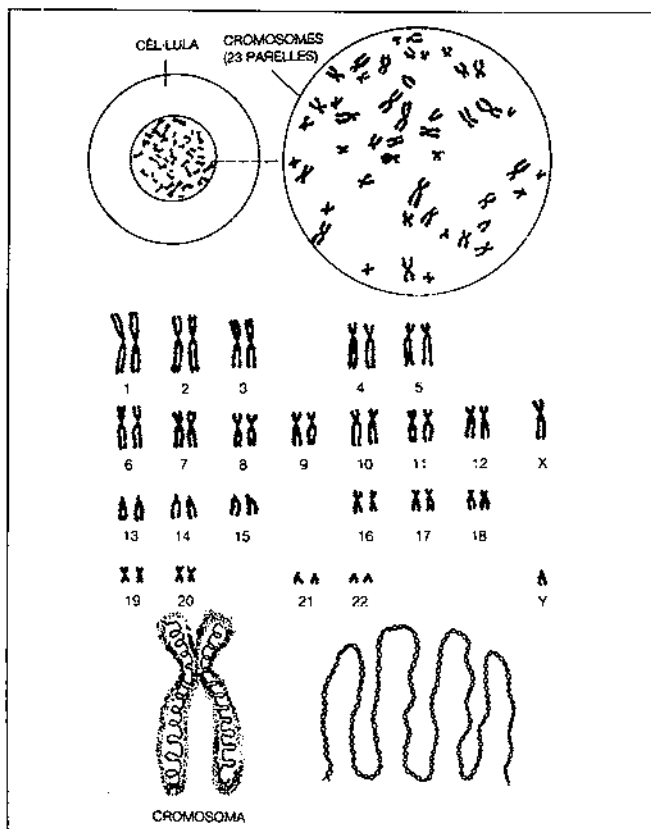
### 5. *El bebè proveta i l'antropologia*

La proliferació de naixements obtinguts gràcies a les noves tècniques de reproducció assistida (TRA) han obert un camp nou de reflexió per a les disciplines socials. A banda dels problemes tecnològics, legals i ètics que l'aplicació d'aquestes tècniques planteja, la seva anàlisi va comportar en un primer moment el qüestionament d'alguns aspectes relacionats amb el parentiu. Fins llavors, i malgrat la diversitat de formes familiars existents, els antropòlegs pensaven que hi havia tres principis fonamentals de caràcter «natural» sobre els quals descansen les regles socials de filiació, aliança i residència: la necessitat de dos sexes per a la procreació, el fet que la procreació comporti una successió de generacions amb un ordre que no pot invertir-se, i un ordre de successió dels naixements en el si d'una mateixa generació (HÉRITIER, 1981; LÉVI-STRAUSS, 1974). A partir de la implantació de les TRA alguns antro-

pòlegs han entès, amb una certa dosi de fascinació, que aquestes tècniques qüestionen els principis bàsics i les idees sobre el parentiu (Edwards, 1991). Així, s'ha indicat que les TRA ens ensenyen que la reproducció pot fer-se sense acte sexual i, per tant, deixa d'estar lligada a l'encontre entre home i dona; que el principi de l'ordre de generacions deixa de ser irreversible, car els embrions congelats poden permetre situar el naixement simultani de persones de generacions diferents, o situar dos germans bessons en generacions diferents; i que, de la mateixa forma, es transmuta també l'ordre de successions, car és possible fer venir al món alhora diversos germans no bessons. Com es preguntaven els autors de les conclusions de la *Histoire de la famille*, «què pot passar a la institució familiar si pot procrear fills sense pares, ja que pot ser que les dones arribin a concebre per impregnació artificial, i després se separin per sempre d'aquests nens que han creat?». I alhora —per què no?—, els progressos de la biologia potser ens portaran a superar alguns aspectes ideològics fonamentals del parentiu, com l'intercanvi matrimonial o fins i tot la prohibició de l'incest: «Generacions trastornades, vincles de parentiu abolits, per què no forçar el pany de la prohibició de l'incest? Dones mercenàries, procreadores de fills en benefici del grup, per què viure en família?» (BURGUIÈRE i altres, 1988, p. 547).

Tot i la convicció que les TRA tenen implicacions importants per a les teories sobre el parentiu, sembla que els qüestionaments teòrics i les modificacions familiars no van tan lluny, ni suposen una ruptura absoluta amb els models familiars vigents, sinó que —al contrari— es formulen a partir d'aquests. Com assenyala STRATHERN (1992), les idees sobre les TRA evoquen les idees sobre les relacions de parentiu, i el parentiu evoca idees sobre el desenvolupament de les TRA. Els treballs etnogràfics sobre els pacients de les TRA revelen com aquestes persones expressen les seves experiències en termes de «parentiu», i el parentiu esdevé un poderós vehicle per expressar les actituds respecte a les TRA. Així, per exemple, bona part dels termes emprats en aquests procediments («donació», «transferència», «assisti-





Amb la proliferació de les tècniques de reproducció assistida s'obren importants interrogants sobre la institució familiar. Gràfic: Cèl·lula, nucli i cromosomes DNA. Font: Luca i Francesco Cavalli-Sforza.

L'elevada proporció de residents solitaris és una de les manifestacions de la «crisi» del model familiar tradicional. Gràfic: Barcelona societat, núm. 3 (1995) [dossier: La família a Barcelona], pàg. 33.

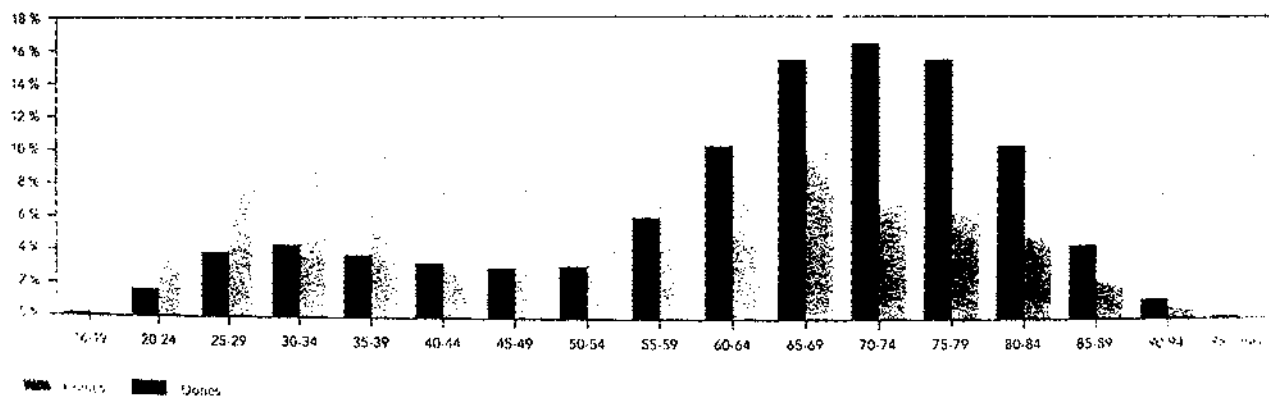
Qui som? Barcelona: ICEM, 1994, pàg. 96.

## 6. Solitaris, monoparentals, nuclears...

La confusió terminològica entre *família* i *grup residencial*, present en la majoria d'anàlisis sobre el parentiu contemporani, és la causa d'una bona part dels problemes que es plantegen quan s'aborda el tema de la residència. En general, tots els estudis fets a partir de les dades censals assenyalen un increment de la residència solitària, dels grups conjugals i dels monoparentals, en detriment de la residència extensa i múltiple (FLAQUER i SERRATOSA, 1990; SOLSONA i TREVIÑO, 1990; BONVALENT i MERLIN, 1988; BONVALENT i FRIBOURG, 1990). La imatge resultant és, doncs, la d'un procés de nuclearització creixent i una diversificació de les formes familiars, que són presentades com un procés de modernització familiar en què cada cop domina més l'individu.

Aquesta imatge, però, planteja diversos problemes. D'una banda, i sense oblidar els problemes metodològics, cal entendre que la residència contemplada a través de les dades censals és una fotografia instantània d'un procés residencial variable al llarg de la vida de l'individu, i que a més és susceptible de variacions conjunturals molt ràpides. D'altra banda, cal no confondre el procés de reducció del nombre de persones coresidents amb un major aïllament de l'individu respecte als seus lligams familiars, de manera que molts grups residencials són molt reduïts perquè viuen prop d'altres amb els quals mantenen relacions molt freqüents. Per fer front a aquests problemes, s'ha parlat de les estratègies residencials (GIL CALVO, 1993; BONVALENT i FRIBOURG, 1990), fet que permet contemplar les decisions residencials de l'individu segons l'ocupació, el cicle de vida i l'espai disponible. Des d'aquesta perspectiva, l'evolució de la residència hauria d'estudiar-se a través de la mobilitat individual al llarg del cicle de vida, incloent el conjunt de decisions que afecten l'emancipació juvenil, la residència durant l'etapa juvenil, durant la formació de la parella, durant la convivència amb els fills, les posteriors a la separació i al divorci, i les decisions respecte a la cura dels pares vells. A través de l'estudi de la mobilitat residencial dels individus apareix una imatge molt diferent de l'evolució de

da», etc.) semblen recórrer a vells termes familiars als antropòlegs per referir-se a permutacions en els arranjaments socials de reproducció, i es busca en l'experiència del parentiu l'explicació d'aquestes TRA (STRATHERN, 1991, p. 11; EDWARDS, 1991, p. 4). D'aquesta forma, els estudis han avançat ràpidament vers altres direccions, que tenen a veure sobretot amb els problemes socials plantejats, com ara el de l'anonimat dels donants, els efectes per als nens, o l'experiència de les parelles sotmeses amb èxit o no a aquestes tècniques (DELAISI i VERDIER, 1994). D'altres estudis, des de l'antropologia del sexe, denuncien com a través de la regulació jurídica de les TRA es perpetua una obsessió per la paternitat biològica (STOLCKE, 1986, p. 14-17), la qual cosa implica una apropiació i un control de la reproducció per part de l'home. Així, VARELA i STOLCKE (1989), en referència a la llei espanyola sobre tècniques de reproducció assistida, assenyalen que —darrere d'una aparença progressista— la regulació d'aquestes tècniques recolza en una filosofia medicotecnocràtica de la procreació que protegeix els drets dels donants masculins i de la paternitat en detriment dels de les dones pacients i dels de les mares. Des d'aquesta perspectiva, el llenguatge de les TRA, que es presenta com un benefici per a les parelles infèrtils, resultaria fals, car «amaga polítiques sexistes, classistes i racistes que recolzen en ideologies específiques del sexe i de la procreació», les quals es desenvolupen en determinats contextos de poder social i econòmic (NAROTZKY, 1993, p. 60).



Font: Elaboració a partir de dades padronals de 1991 cedides pel Servei d'Estadística de l'Ajuntament de Barcelona

la residència a la societat contemporània, de manera que algunes formes residencials en increment són, en realitat, etapes en la vida de cada persona (LELIEVRE, 1990; BONVALENT, 1990; CRIBIER, 1990).

Analitzar l'evolució de la residència resulta complex també perquè les categories d'anàlisi inclouen realitats residencials molt diferents i sovint són inadequades. Així, per exemple, sota la denominació de famílies monoparentals s'apleguen formes de residència tan diferents com la de la vídua amb fills i la de la mare soltera, passant per tota la sèrie d'opcions possibles relacionades amb la separació (ALMEDA i FLAQUER, 1995; IGLESIAS de USSEL, 1988; LE GALL i MARTIN, 1987). Tot i això, en parlar de monoparentals es pensa en formes relacionades amb noves realitats familiars, malgrat que al nostre país, per exemple, la major part de les famílies monoparentals no són fruit d'una elecció deliberada, sinó d'una viduïtat o d'una ruptura conjugal. Quelcom similar passa amb els solitaris, entre els quals s'inclouen tant els que són el resultat d'una elecció personal (provisional o no) com aquells que ho són per problemes de solteria rural o de viduïtat a la vellesa. En el context de Catalunya, per exemple, la majoria dels solitaris són persones d'edat avançada (vídues o solteres), en molts casos membres residuals de grups residencials que s'han descompost, per la qual cosa resulta difícil parlar de formes familiars alternatives. Alhora, quan es parla de la disminució estadística dels grups residencials extensos i múltiples, el que s'interpreta com una pèrdua d'importància dels lligams entre generacions diferents, no es tenen en compte alguns arranjaments residencials que tracten de combinar els avantatges d'una certa proximitat residencial amb els parents amb el desig d'independència, adoptant residències formalment conjugals, però que en canvi tenen alguns elements propis d'una residència extensa

(ROIGÉ, 1994). Tampoc no es tenen en compte les estratègies residencials respecte als vells, els quals sovint van a viure a casa dels seus fills quan necessiten una atenció especial, de forma que l'extensió residencial s'aconsegueix al final del cicle familiar i no al principi com passava en les famílies troncales. Si les dades censals són complexes, la realitat ho és molt més i exigeix aprofundir en l'estudi de les estratègies residencials a través de l'anàlisi del curs domèstic, d'estudis de camp i d'entrevistes que ens permetin veure tant les trajectòries vitals de cada individu com les domèstiques. La insistència en les relacions familiars més enllà del grup domèstic relativitza la importància dels canvis que s'apunten en les formes de residència. En tenir en compte les relacions familiars existents més enllà del grup residencial, el tema de la residència esdevé més complex perquè comprèn estructures familiars més diversificades horitzontalment, però amb un cert reforç de la filiació exterior com a resultat de la presència cada cop més freqüent de diverses generacions (GODARD, 1992, p. 201).

### 7. Transformacions familiars i lligams de parentiu

La família urbana se'ns presenta sovint reduïda al grup residencial. Seguint les tesis parsonianes sobre l'aïllament estructural de la família (PARSONS, 1955), la sociologia s'ha interessat poc per les qüestions relatives a les xarxes de parentiu, la filiació, l'aliança o la reproducció dels grups domèstics, de manera que les propostes relatives al parentiu apareixien com a teòricament perifèriques (STRATHERN, 1982, p. 84), en considerar que les solidaritats familiars s'alleugereixen com una adaptació de la família moderna al bon funcionament de la societat industrial. D'aquesta manera, la definició de les transformacions familiars s'ha fet quasi exclusivament a partir de les variacions morfològiques en els grups resi-

dencials, d'on surt una imatge parcial –si no distorsionada– de la realitat. Alguns estudis realitzats en diversos països mostren la importància dels lligams de parentiu en el medi urbà: pares i fills casats mantenen relacions estretes i freqüents més enllà del nucli conjugal, tan intenses o més que mai, i destaca el seu paper com a xarxa de recursos fonamentals per als individus, com a element de mediació de les relacions personals i socials i com a lloc d'intercanvis econòmics, socials, afectius i simbòlics (PITROU, 1978; ROUSEL, 1989). Com assenyala SEGALÉN, «la funció identitària del parentiu, el suport psicològic que pot proporcionar als individus, però també als treballadors, als ciutadans, han de ser mesurats amb d'altres inscripcions socials avui vivents, fins i tot aquelles que són informals: el grup d'amics, l'associació d'esplai o de vacances. El que cal reconèixer és la unitat social primària de funcionament i els principis de legitimitat que comporten» (1992, 189). Des d'aquesta perspectiva, els lligams familiars constitueixen un primer fil conductor sobre l'anàlisi de les relacions primàries a les ciutats, de forma que la família, espai per excel·lència de les relacions informals, sembla assegurar una funció de connexió entre les diferents xarxes a les quals apareixen interconnectats els individus.

Estudiar aquests aspectes, però, resulta considerablement complex, car aquestes xarxes no podem trobar-les inscrites en un espai local ni són elements que puguem quantificar. Com que les grans enquestes només permeten descobrir parcialment aquestes xarxes, cal recórrer a monografies sobre grups localitzats que permetin revelar els múltiples rols del parentiu en el medi urbà (GRESLE, 1981; SCHWARTZ, 1990; SEGALÉN, 1990). La redescoberta d'aquests lligams qüestiona –com afirma SEGALÉN (1992)– les teories sobre la família i el canvi social que sovint han anunciat el trencament de les relacions familiars, i alhora planteja una necessària col·laboració entre la sociologia (que ha prestat atenció sobretot a la família entesa com a grup residencial) i l'antropologia (que ha insistit sobretot en el parentiu), en un terreny on s'observen importants diferències d'èmfasi. En aquest sentit, com es pregunta

PITROU (1974), cal que ens interroguem sobre com pot explicar-se el manteniment de les xarxes de solidaritat parental amb un aparent major desig d'independència de les noves generacions, fet que evidentment planteja conflictes resultants de la convivència entre generacions. Alhora, cal plantejar-se quin serà el resultat de la tendència actual de molts països a transferir a les famílies les càrregues d'assistència assumides per l'Estat, i com incidirà en les noves generacions (KELLERHALS i ROUSSEL, 1987, 32).

En aquesta línia, resulten interessants les recents anàlisis sobre el suport i la cura familiar (un conjunt d'activitats dirigides a proporcionar benestar físic, psíquic i emocional a les persones), un tema que havia tingut un paper marginal en les investigacions socials i que darrerament ha estat desenvolupat tot destacant-ne la importància per a la comprensió del funcionament de la família contemporània (FINCH, 1989; UNGERSON, 1990; COMAS D'ARCEMIR, 1993b). L'interessant de la seva anàlisi consisteix en la conceptualització d'aquestes categories en una doble dimensió: com a sistema de significats que contribueixen a la construcció social del gènere i la producció d'identitat, i com a activitats econòmiques que poden considerar-se en termes de treball. Des d'aquesta perspectiva, el recolzament i la cura (els quals comporten una forta càrrega emotiva i una gran varietat d'activitats) es converteixen en integrants de les relacions de reproducció, de la lògica global que articula producció i reproducció. Així es constata com el parentiu proporciona una base relacional i un sistema de significats a partir dels quals els individus estableixen contraprestacions i aliances que contribueixen a perpetuar les seves condicions d'existència, participant, així, en la reproducció de grups socials i de la lògica social que els fonamenta (COMAS D'ARCEMIR, 1993b).

Tenir en compte el camp de les emocions i el de les prestacions entre parents es revela com un camp fructífer que pot fer avançar l'estudi de la família en noves direccions. Els sentiments no són quelcom purament idiosincràtic i marginal, sinó que són un element constitutiu de la identitat i de la vida social i per això es troben al cen-



tre mateix de la reproducció social (COMAS D'AR-  
GHMIR, 1993b). Així, l'anàlisi del parentiu *per se*  
perd tot sentit si no és vinculant-lo a les esferes  
socials externes, incrustant-hi significats en re-  
lacions fonamentals per a la reproducció social.  
D'aquesta forma, potser sigui possible considerar  
a l'ensens els elements objectivables de les re-  
lacions familiars (producció, reproducció, etc.), la  
seva consideració com a sistema cultural de sig-  
nificats, i les pràctiques i estratègies que entren  
en joc en les diferents fases i moments del cicle  
familiar.

### Dels macroproblemes als microestudis

Al llarg d'aquest breu itinerari per algunes de  
les qüestions que es plantegen en l'estudi de la  
família contemporània, s'han plantejat més que  
res interrogants, tot qüestionant alguns dels  
plantejaments habituals. Malgrat que les pers-  
pectives conceptuals i metodològiques semblin  
encara allunyades, ha quedat clara la necessitat  
d'una col·laboració entre sociologia, demografia  
i antropologia, imprescindible perquè el coneixement de la família contemporània pugui avançar.

Pel que fa a això, l'aportació de l'antropologia  
pot resultar decisiva des d'una perspectiva te-  
màtica, metodològica i teòrica.

Des d'un punt de vista *temàtic*, la perspectiva

antropològica permet eixamplar l'àmbit d'estudi  
sobre la família urbana, més enllà de l'èmfasi po-  
sat per la sociologia en les formes de residència,  
la parella conjugal i la privacitat com a carac-  
terístiques de la família actual. Estudis com els  
de SEGALEN (1990) sobre les famílies de la ciutat  
de Nanterre, de SCHWARTZ (1990) sobre els obrers  
del nord de França, de LE WITA (1988) sobre la  
burguesia parisenc, o de McDONOGH sobre les fa-  
mílies de la burgesia barcelonina (1989), plan-  
tegen altres formes d'analitzar les famílies ur-  
banes, amb enquestes etnohistòriques que di-  
buixen, pel que fa a l'espai urbà i les seves com-  
plexitats, els múltiples rols del parentiu a la ciu-  
tat, com a element de recursos i lloc de memòria.  
Resultarà interessant, també, abordar en la pers-  
pectiva de les pràctiques familiars actuals alguns  
temes clàssics en l'antropologia del parentiu, com  
els rituals familiars, els sistemes de nominació i  
denominació de les noves realitats familiars, els  
intercanvis econòmics familiars, les estratègies  
matrimonials, els conflictes domèstics, els me-  
canismes d'herència i transmissió patrimonial,  
etc. Són, totes elles, qüestions pràcticament des-  
conegudes en el parentiu actual i que permetrien  
conèixer una perspectiva diferent sobre el fun-  
cionament de les relacions de parentiu. Des d'un  
punt de vista *metodològic*, l'adopció de procedi-  
ments qualitius, amb monografies locals, en-  
trevistes en profunditat i històries de vida per-

metran completar les macroenquestes i les dades demogràfiques, que fins ara són gairebé l'única font de coneixement de la realitat familiar. Alhora, són necessaris avenços conceptuals per aprofundir en l'anàlisi de la família actual, davant de la dificultat per categoritzar les noves formes de família i les relacions que en sorgeixen. Moltes de les noves expressions encunyades per a l'estudi de les noves realitats familiars són insatisfactòries, ja sigui perquè no són termes assumits popularment (*cohabitació*, per exemple), o perquè són confusos. Així, el concepte de famílies monoparentals resulta insatisfactori perquè l'absència d'un dels progenitors en el grup residencial sol confondre's amb la inexistència de progenitor, idea que en la majoria dels casos és inexacta (COMAS D'ARGEMIR, 1993). Finalment, des d'un punt de vista *teòric*, l'èmfasi en els lligams de parentiu qüestiona les teories sobre la família i el canvi social que sovint anuncien el trencament de les solidaritats familiars i la progressiva reducció de la família al nucli conjugal, presentat cada cop com a més inestable. La diversitat de pràctiques i situacions familiars que trobem en el medi urbà ens empeny a adoptar una visió que permeti copsar la diversitat de solucions i estratègies familiars, de forma que l'anàlisi de la pràctica reprèn llavors una major importància enfront de les anàlisis normativistes. L'urbs és el lloc de la mobilitat, de la diversitat d'opcions, i qualsevol anàlisi ha de tenir en compte la pluralitat de perspectives atribuïdes als individus i als diferents grups socials.

Pot l'utilitat teòric creat per l'antropologia del parentiu al llarg de la seva història respondre als reptes que planteja l'estudi del parentiu a la nostra pròpia societat contemporània? Dit d'una altra forma, hi ha encara lloc per a una antropologia del parentiu contemporani? I quins conceptes cal utilitzar? Quin és el lloc de l'antropologia del parentiu en l'estudi de la família actual? Sens dubte, la confrontació amb aspectes com les noves formes de residència, els efectes de les tècniques de reproducció assistida en les variacions genealògiques o la reassignació de funcions i rols en la família contemporània —per citar només alguns casos— posen a prova les teories

de l'antropologia del parentiu i obliguen a l'elaboració de models que incloguin adequadament aquesta multiplicitat de pràctiques socials. Però alhora, les teories antropològiques clàssiques poden guiar-nos per observar els nous sistemes familiars que deixen els sociòlegs força desarmats quan tracten de cercar una explicació, malgrat l'abundància i la precisió de les seves estadístiques.

Per aconseguir-ho, però, les múltiples direccions que prenen els estudis del parentiu obligaran a reformular conceptes i a discutir velles i noves perspectives teòriques. Tal i com ja va passar vint anys enrere amb els estudis sobre la història de la família rural, caldrà plantejar el sentit que té l'estudi del parentiu en el quadre d'una metodologia susceptible d'establir un compromís entre les exigències del coneixement i els interessos de la societat, suggerint pistes i estratègies metodològiques que permetin superar els problemes que la seva anàlisi comporta. Els estudis futurs hauran d'incidir en la dimensió i profunditat dels canvis, complementar estudis quantitius i qualitius i, sobretot, cercar un quadre teòric i conceptual que ens permeti interpretar els canvis familiars recents. Al nostre entendre, això podrà assolir-se en la perspectiva d'estudis microsociològics i antropològics que permetin, a partir de la recerca aprofundida de diverses situacions, la formulació d'hipòtesis que expliquin la complexitat de la societat actual i el paper de la dimensió cultural en la comprensió de la diversitat de formes familiars i de situacions domèstiques.

#### BIBLIOGRAFIA

ALMEDA, E.; FLAQUER, L. «La monoparentalidad en España: claves para un análisis sociológico». Barcelona: Institut d'Estudis Socials Avançats. Universitat Pompeu Fabra, 1993. [Document de treball].

ARONOFF, J.; CRANO, W.D. «Conceptual Development in the Social Science, with Special Reference to Role Complementarity in the Family». *Journal of Comparative Family Studies* (1982) vol. 13.

BESTARD, J. «La historia de la familia en el contexto de las ciencias sociales». *Quaderns de ICA*, (1980) 2, pàg. 41-46.

BLOCH, L.; GLAUDE, M. «Une approche du coût de l'enfant». *Économie et Statistique* (1980) núm. 155.

BLOOD, R.; WOLFE, D. *Husbands and Wives: the Dy-*

- dynamics of Married Living*. Nova York: The Free Press, 1979.
- BOCK, G.; THANÉ, P. (eds.). *Maternity & Gender Policies. Women and the Rise of the European Welfare States 1880s - 1950s*. Londres-Nova York: Routledge, 1994.
- BONVALENT, C., 1988, «Quelques éléments sur la mobilité au cours du cycle de vie». A: BONVALENT, C.; FRIBOURG, A.-M. (eds.) *Stratégies résidentielles*. Paris: INED, 1988, pàg. 85-96.
- BONVALENT, C.; FRIBOURG, A.-M. (eds.) *Stratégies résidentielles*. Paris: INED, 1990.
- BONVALENT, C.; MERLIN, P. (eds.) *Transformation de la famille et habitat*. Paris: INED, 1988.
- BOURDIEU, P. *La distinction*. Madrid: Taurus, 1991.
- BOURDIEU, P.; PASSERON, J.-C. *La Reproduction*. Paris: éd. de Minuit, 1970.
- BOURGUIGNON, O.; RALLU, J.-L.; THÉRY, I. *Du divorce et des enfants*. Paris: PUF, 1985.
- BOZON, M. «L'art et la manière de quitter la maison». *Population et Sociétés* (1994).
- BOZON, M. «Les enjeux des relations entre générations à la fin de l'adolescence». *Population* (1994b), núm. 6, pàg. 1527-1556.
- BURGUIÈRE, C.; KAPLISCH-ZUBER, C.; SEGALÉN, M.; ZONABEND, F. (dirs.) *Historia de la familia*. Madrid: Alianza, 1988.
- CABRÉ, A. «Volverán tórtolos y cigüeñas». A: GARRIDO, L.; GIL CALVO, E. *Estrategias familiares*. Madrid: Alianza Universidad, 1993, pàg. 113-131.
- CADORET, A. *Parenté plurielle. Anthropologie du placement familial*. Paris: L'Harmattan, 1995.
- COMAS D'ARGEMIR, D. *Vides de dones. Treball, família i sociabilitat entre les dones de classes populars (1900-1960)*. Barcelona: Alta-fula, 1990.
- COMAS D'ARGEMIR, D. «Noves formes de família». *Revista del CIFA* (1993) núm. 11, pàg. 25-31.
- COMAS D'ARGEMIR, D. «Sobre el apoyo y el cuidado. División del trabajo, género y parentesco». A: ROIGÉ, X. (coord.) *Perspectivas en el estudio del parentesco y la familia*. La Laguna: Federación de Asociaciones de Antropología del Estado Española/Asociación Canaria de Antropología, 1993b, pàg. 65-82.
- CONDE, R. (comp.) *Familia y cambio social en España*. Madrid: CIS, 1982.
- CRIBIER, «Histoire résidentielle d'une génération des Parisiens nés entre 1906 et 1912». A: BONVALENT, C.; FRIBOURG, A.-M. (eds.) *Stratégies résidentielles*. Paris: INED, 1988, pàg. 97-107.
- CHEAL, D. *Family and the State of Theory*. Nova York: Harvester Wheatsheaf, 1991.
- DEL CAMPO, S. *La nueva familia española*. Madrid: Eudema, 1991.
- DELAISI, G.; VERDIER, P. *Enfant de personne*. Paris: Éditions Odiolé Jacob, 1994.
- EDWARDS, J. *Outside the Clinic: a Report on an Ethnographic Study in the North West*. Manchester, 1991.
- FINCH, J. *Family Obligations and Social Change*. Cambridge: Polity Press, 1989.
- FIRTH, R. (dir.) *Two Studies of Kinship in London*. Londres: The Athlone Press, 1957.
- FIRTH, R.; HUBERT, J.; FORGE, A. *Families and their Relatives. Kinship in a Middle-Class Sector of London. An anthropological Study*. Londres: Routledge and Kegan Paul, 1969.
- FLAQUER, L.; SOLER, J. 1989, «Los que viven solos en España: un análisis sociológico». *III Congreso de Sociología*. Sant Sebastià, 1989. [Mecanoscrit].
- FLAQUER, L.; SOLER, J. *Permanencia y cambio en la familia española*. Madrid: CIS, 1990.
- GARRIDO, L. «La familia estatal. El control fiscal de la natalidad». A: GARRIDO, L.; GIL CALVO, E. (eds.) *Estrategias familiares*. Madrid: Alianza Universidad, 1993, pàg. 157-180.
- GARRIDO, L.; GIL CALVO, E. (eds.) *Estrategias familiares*. Madrid: Alianza Universidad, 1993.
- GIL CALVO, E. «La estrategia progenitora». A: GARRIDO, L.; GIL CALVO, E. (eds.) *Estrategias familiares*. Madrid: Alianza Universidad, 1993, pàg. 181-181-200.
- GIRARD, A. *Le choix du conjoint*. Paris: PUF, 1964.
- GODARD, F. *La famille, affaire de générations*. Paris: PUF, 1992.
- HAREVEN, T. «The dynamics of Kin in an Industrial Community». *Turning Points* [supplement of American Journal of Sociology] (1978) vol. 84.
- HARRIS, C.C. *Readings in Urban Kinship*. Oxford: Pergamon Press, 1970.
- HÉRITIER, F. *L'exercice de la parenté*. Paris: Seuil, 1981.
- IGLESIAS DE USSEL, J. (ed.) *Las familias monoparentales*. Madrid: CIS, 1988.
- KELLERHALS, J., 1985, «Transformations familiales et politique de la famille: quelques paradoxes». *Travail et société*. Vol. 10, núm. 3 (1985), pàg. 419-426.
- KELLERHALS, J.; MONTANDON, C., 1991, «Les styles éducatifs». A: SINGLY, F. (dir.) *La famille, l'état des savoirs*. Paris: éd. La Découverte, 1991, pàg. 194-200.
- KELLERHALS, J.; ROUSSEL, L. «Les sociologues face aux mutations de la famille: quelques tendances des recherches 1965-1985». *L'Année sociologique*, núm. 37 (1987), pàg. 15-43.
- LATTÈS, G. *Transfert de ressources et types de famille*. Collections de l'INSEE, M124, 1987.
- LATTÈS, G. «Le coût de l'enfant». A: SINGLY, F. (dir.) *La famille, l'état des savoirs*. Paris: Éd. La Découverte, 1991, pàg. 320-326.
- LE GALL, D. «Recompositions du familial a la suite d'unions fécondes défaits». A: *Identités a l'épreuve de l'incertitude*. Université de Caen, 1994.
- LE GALL, D.; MARTIN, C. *Les familles monoparentales*. Paris: Les Éditions ESF, 1987.
- LE GALL, D.; MARTIN, C. «Le beau-parent ou l'expérimentation d'une parenté sociale». Comunicació presentada a la *Second Conference of the European Association of Social Anthropology*, 1992.
- LE WITA, B. «La mémoire familiale des classes moyennes parisiennes». *Ethnologie Française* XIV, 1 (1988), pàg. 57-66.
- LE WITA, B. *Ni vue, ni connue. Approche ethnographique de la culture bourgeoise*. Paris: Éd. de la MSH, 1988b.
- LEFRANC, C.; THAVE, S. «L'évolution de l'environnement familial des enfants». *Population*, núm. 6 (1994), pàg. 1297-1320.
- LELIEVRE, É. «Point de connaissances quantitatives en

matière de mobilité résidentielle». A: BONVALENT, C.; FRIBOURG, A.-M. (eds.) *Stratégies résidentielles*. Paris: INED, 1990, pàg. 85-95.

LERIDON, H. 1994, «Tendances récentes de la nuptialité et de la cohabitation hors mariage». A: LERIDON, H.; VILLENUEVE-GOKALP, C. *Constance et inconstance de la famille. Biographies familiales des couples et des enfants*. Paris: INED, 1994.

LERIDON, H.; VILLENUEVE-GOKALP, C. *Constance et inconstance de la famille. Biographies familiales des couples et des enfants*. Paris: INED, 1994.

LÉVI-STRAUSS, C., 1974, «La familia». A: LLOBERA, J.R. (dir.) *Polémica sobre el origen y la universalidad de la familia*. Barcelona: Ed. Anagrama, 1974, pàg. 7-49.

MCDONOGH, G. *Las buenas familias de Barcelona. Historia social del poder en la era industrial*. Barcelona: Omega, 1989.

MEIL, G. «La política familiar en el marco actual de reestructuración de los estados de bienestar». A: ROIGÉ, X. (coord.) *Perspectivas en el estudio del parentesco y la familia*. La Laguna: Asociación Canaria de Antropología/Federación de Asociaciones de Antropología del Estado Español, 1993, pàg. 115-126.

MIRANDA, M.J. «Las cosas han cambiado». *El País. Temas de nuestra época*, (24-12-1992), pàg. 3.

NAROTZKY, S. *Memoria y proyecto docente*. Universidad Autónoma de Madrid, 1993.

PARSONS, T.; BALES, R.F. *Family, socializations and interaction process*. Glencoe: Free Press, 1955.

PASSERON, J.C. «Attention aux excès de vitesse. Le 'nouveau' comme concept sociologique». *Esprit*, núm. 4 (1982).

PECHERON, J.C. «La transmission des valeurs». A: SINGLY, F. (dir.) *La famille, l'état des savoirs*. Paris: Éd. La Découverte, 1991, pàg. 183-193.

PITROU, A. *Vivre sans famille? Les solidarités familiales dans le monde d'aujourd'hui*. Toulouse: Privat, 1978.

PITROU, A. *Les politiques familiales. Approches sociologiques*. Paris: Syros, 1994.

PRIOUX, F. (ed.). *La famille dans les pays développés: Permanences et changements*. Paris: INED, 1990.

RODMAN, H. «Marital Power and the Theory of Resources in Cultural Context». *Journal of Comparative Family Studies*, vol. 3 (1972), pàg. 50-67.

ROIGÉ, X. (coord.). *Perspectivas en el estudio del parentesco y la familia*. La Laguna: Asociación Canaria de Antropología/Federación de Asociaciones de Antropología del Estado Español, 1992.

ROIGÉ, X. «Pares, fills, filles. Estratègies residencials i relacions entre generacions». A: *La dona en el món rural*. Barcelona: Institut Català de la Dona, 1994, pp. 39-56.

ROIGÉ, X. «Normes, estructures, estratègies. L'Antropologia i les teories del parentiu». A: DELGADO, M. (ed.) *Antropologia social*. Barcelona: Enciclopèdia Catalana, 1995.

ROUSSEL, L. «Évolution récente de la structure des ménages dans quelques pays industriels». *Population*, núm. 41 (1986).

ROUSSEL, L. *La famille incertaine*. Paris: Éd. Odile Jacob, 1989.

SCANZONI, J. «Social Processes and Power in Families». A: BURR et al. (eds.). *Contemporary Theories about the Family*. Nova York: Free Press, 1979.

SCHNEIDER, D. *American Kinship*. Chicago: The University of Chicago Press, 1980.

SCHWARTZ, O. *Le monde privé des ouvriers. Hommes et femmes du nord*. Paris: PUF, 1990.

SEGALEN, M. *Nanterriens. Les familles dans la ville. Une ethnologie de l'identité*. Toulouse: Presses Universitaires du Mirail, 1990.

SEGALEN, M. «L'ethnologie». A: SINGLY, G. (dir.) *La famille. L'état des savoirs*. Paris: Éd. La Découverte, 1991, pàg. 376-384.

SEGALEN, M. *Antropología histórica de la familia*. Madrid: Taurus, 1992.

SINGLY, F. de *Fortune et infortune de la femme mariée. Sociologie de la vie conjugale*. Paris: PUF, 1987.

SINGLY, F. de *La famille. L'état des savoirs*. Paris: Éd. La Découverte, 1991.

SOLOSONA, M.; TREVIÑO, R. *Estructuras familiares en España*. Madrid: Ministerio de Asuntos Sociales/Instituto de la Mujer, 1990.

STACEY, J. *Brave new families. tories of domestic upheaval in late twentieth century America*. Nova York: Basic Books, 1990.

STANWORTH, M. (ed.). *Reproductive Technologies: Gender, Motherhood and Medicine*. Cambridge: Polity Press, 1987.

STOLCKE, V. «New Reproductive Technologies: the Old Quest for Fatherhood». *Reproductive and Genetic Engineering*, vol. 1, núm. 1 (1988), pp. 5-19.

STRATHERN, M. *After Nature. English Kinship in the late twentieth century*. Cambridge: CUP, 1992.

STRATHERN, M. *Reproducing the future. Essays on Anthropology, Kinship and the New Reproductive Technologies*. Manchester: Manchester University Press, 1992.

THÉRY, I. «Remariages et familles composées: des évidences aux incertitudes». *L'année sociologique*, vol. 37, (1987), pàg. 119-152.

THÉRY, I. «La référence à l'intérêt de l'enfant. Usage judiciaire et ambiguïtés». A: BOURGUIGNO, O.; RALLU, J.-L.; THÉRY, I. *Du divorce et des enfants*. Paris: PUF, 1988, pàg. 11-30.

TOULEMON, L. «Les étapes vers l'âge adulte: vers un nouveau statut des femmes». A: LERIDON, H.; VILLENUEVE-GOKALP, C. *Constance et inconstance de la famille. Biographies familiales des couples et des enfants*. Paris: INED, 1994.

TURNER, C. *Family and Kinship in Modern Britain*. Londres: Routledge and Kegan Paul, 1969.

UNGERSON, C. (ed.). *Gender Caring. Work and Welfare in Britain and Scandinavia*. New York: Harvester Wheatsheaf, 1990.

VALERO, A. «La prevalencia de la familia nuclear en el sistema familiar español». A: *Congreso Español de Sociología*. Madrid, 1992. [Mecanoscrit].

VARELA, M. J.; STOLCKE, V. «The New Sanish Law: a Model for Europe?». *Reproductive and Genetic Engineering*, vol. 2, núm. 3 (1989), pàg. 231-235.

WARNOCK, M. *The Warnock Report on Human Fertilization*. Oxford: Basil Blackwell, 1995.

WESTON, K. *Families we choose*. 1991.