

# El nucli romà de Granollers: elements per a un debat

## Treballs

**Montse Tenas i Busquets**

Arqueòloga

L'article que es presenta en aquestes pàgines pretén ser una contribució al coneixement del nucli romà de Granollers, i ha estat escrit amb l'ànim de donar continuïtat a la intensa tasca d'investigació arqueològica encetada, ara fa més de cinquanta anys, per Salvador Llobet, Josep Estrada, Emili Ramon, Pere Font i altres membres de l'Àrea d'Arqueologia del Museu de Granollers. És un resum d'un treball de recerca elaborat l'any 1999 gràcies a la concessió d'una borsa d'estudi del IX Memorial Joan Camps, de l'Associació Cultural de Granollers.<sup>1</sup>

L'objectiu inicial del treball va consistir a analitzar les restes funeràries romanes localitzades a Granollers i al Vallès Oriental, amb la intenció d'aportar noves dades que contribuïssin a definir l'entitat del nucli romà de Granollers i omplissin de contingut les hipòtesis proposades en aquests darrers anys sobre els orígens romans de la ciutat: *villa*, *mansio*, *vicus* i/o *forum* rural.

Les consideracions dels membres del jurat del Memorial Joan Camps, principalment dels arqueòlegs Isabel Rodà i Jordi Pardo, van conduir-me a prendre

<sup>1</sup> Es tracta del treball inèdit denominat *El nucli romà de Granollers. L'aportació de les restes funeràries*, que fou presentat a l'Associació Cultural de Granollers el mes de juliol de 1999. Pel que fa a la redacció d'aquest treball, voldria agrair la predisposició de J. Estrada, E. Ramon, P. Font i I. Cantarell per facilitar, en tot moment, la informació necessària; la col·laboració dels arqueòlegs M. Bosch, I. Carrion i L. Vila en les tasques de classificació dels materials arqueològics i les valuoses orientacions bibliogràfiques ofertes per I. Rodà i J. Pardo. Així mateix, voldria agrair les facilitats de consulta i la bona predisposició del personal del Museu de Granollers, principalment de qui aleshores n'era director, l'historiador J. Garriga; del Museu de Montmeló, de la Fundació Mauri de la Garriga i del Servei d'Arqueologia de la Generalitat de Catalunya. I molt especialment a l'Associació Cultural i al jurat del IX Memorial Joan Camps per haver-me donat la possibilitat de desenvolupar aquest treball i de continuar així la meua tasca d'investigació.

també en consideració les restes habitacionals. L'estudi actualitzat d'aquestes restes va proporcionar resultats nous que han enriquit considerablement un debat que cada vegada es mou menys en el terreny de les hipòtesis. Les excavacions desenvolupades recentment al centre de la ciutat estan proporcionant noves evidències que contribuiran a fer que el passat romà de Granollers deixi de ser, ben aviat, una incògnita.

### LA MANSIO DE SEMPRONIANA

El debat sobre els orígens romans de la ciutat de Granollers s'ha centrat, tradicionalment, en la qüestió de *Semproniana*. Fou l'eminent arqueòleg granollerí Josep Estrada qui, ja l'any 1948, va destacar que Granollers era la població romana de més amplitud i densitat del Vallès Oriental i que, com a tal, hauria pogut acollir una de les parades oficials o *mansiones* de la *via Augusta* al Vallès: la *mansio* de *Semproniana* (J. Estrada, 1948; 1987; 1993; 1997).

La *mansio* de *Semproniana* apareix esmentada en un vas de plata descobert, al final del segle XIX, al jaciment d'*Aquae Apollinares*, a Vicarello (Itàlia). Formava part d'un conjunt de quatre vasos votius que, en forma de petites columnes o mil·liaris, duïen inscrites les parades de la *via Augusta* entre *Roma* i *Gades* i les distàncies que les separaven. Segons el vas núm. I, la *mansio* es-

mentada es trobava situada entre les parades *Seterras* i *Arragonem*, a XXIII i VIII milles respectivament (CIL XI:3281).<sup>2</sup>

En l'estat actual de la investigació, no existeix unanimitat sobre la localització geogràfica de *Semproniana*. El càlcul de les distàncies entre les estacions indicades als itineraris de l'època mai no és prou exacte a causa de les modificacions topogràfiques i de traçat que han experimentat les vies al llarg dels segles. A més, massa sovint, les distàncies no es poden prendre des d'una posició assegurada. És el cas, per exemple, de les dues *mansiones* entre les quals es trobava *Semproniana*. Si bé actualment s'accepta la identificació d'*Arragone* amb Sant Nicolau d'Arraona, a Sabadell, no succeeix el mateix amb *Seterras*, que alguns investigadors situen a Hostalric (J. Estrada, 1997:153) i altres a Breda, Sant Celoni, Gualba de Baix o la Batllòria (G. Castellví *et al.*, 1997:131). La dificultat en el càlcul de les milles impedeix la localització de l'emplaçament exacte.

D'altra banda, encara no s'ha descobert cap testimoni epigràfic que confirmi la situació de *Semproniana*. Les escasses restes epigràfiques documentades al subsòl romà de Granollers no esmenten cap topònim que pugui fer decantar la investigació. L'any 1990, a les excavacions de la necròpoli de can Trullàs, es van recuperar dues gerres de ceràmica comuna romana que conserva-



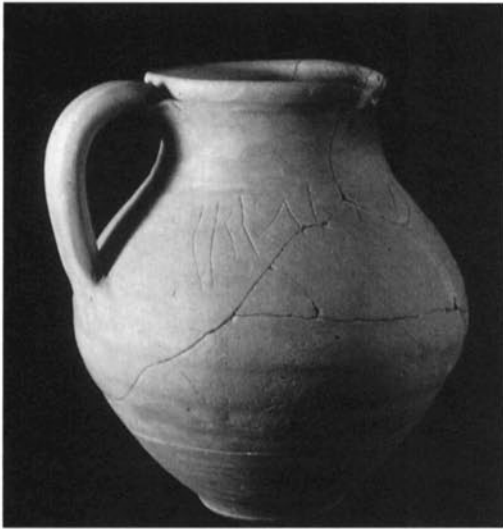
Vas núm. I de Vicarello (Itàlia) en el qual apareix esmentada la *mansio* de *Semproniana*. (Fotografia: Museu de Granollers)

ven dos noms personals inscrits amb la tècnica del grafit: *Sextus Alphius Herma* i *Ven(e)rin(a)* (M. Tenas, 1992). Recentment, s'han documentat, ran de la *via d'Auso* a *Barcino*, les restes d'una làpida funerària que, datada entre els segles I i II dC, encara conserva la dedicatòria al difunt, possiblement *Oppius*, fill d'*Aulius* (J. Pardo, 2000).<sup>3</sup>

El context arqueològic tampoc no és prou aclaridor. Tal com destaca Raymond Chevalier, autor d'un interessantíssim estudi sobre la vialitat romana (R. Chevalier *et al.*, 1997), en tot l'imperi romà només hi ha un petit nom-

<sup>2</sup> Cal destacar que la *mansio* de *Semproniana* únicament s'esmenta al vas núm. I de Vicarello. En els vasos núm. II, III i IV, el topònim se substitueix per *Praetorio* o *Ad Praetorium*, una altra posta situada a XV-XVI milles de *Seterras* i a XVII d'*Arragonem* i que, tradicionalment, s'ha identificat amb Llinars del Vallès. Les altres fonts itineràries conegudes fins aquest moment (itinerari d'Antoni, anònim de Ravenna) tampoc no esmenten *Semproniana*, sinó *Praetorium*.

<sup>3</sup> A més d'aquestes evidències epigràfiques, a Granollers és notable l'aparició de diversos fragments marmoris com, per exemple, les restes d'una petita ara descobertes a la plaça de l'Església o les plaques de revestiment de marbre de diverses coloracions procedents dels jaciments de l'antiga presó i de can Jaume i els fragments moltrurats recuperats a les excavacions de can Piera (J. Estrada, 1993). Cap d'aquests elements no conserva restes epigràfiques.



Gerra de ceràmica romana comuna procedent de la necròpoli de can Trullàs (Granollers) en la qual apareix una de les primeres inscripcions romanes conegudes de la ciutat. (Museu de Granollers. Restauració: Noël Siver. Fotografia: J. Martínez Barea)

bre de postes que hagin estat objecte d'excavacions sistemàtiques. Aquest investigador va dur a terme un recull molt acurat de les *mansiones* documentades arreu de l'imperi amb l'objectiu d'establir unes característiques generals bàsiques que en facilitessin la identificació. L'evidència d'estacions com Chameleux-Williers, a Bèlgica; Mont-Genèvre, Petit-Saint-Bernard i Grand-Saint-Bernard, a la frontera alpina; *Tasciaca* i *Ambrussum*, a la Gàl·lia; *Ad Vacanas*, Sette-Camini, Alba Docilia, Fossis i *Radriani*, a Itàlia, i Augst, a Suïssa, li va permetre determinar quina seria, a grans trets, l'estructura tipològica d'una *mansio*.

Aquesta estructura estaria formada per diversos sectors de funcionalitat diferenciada generalment delimitats per un tancat.

Entre aquests sectors, destacarien: un gran pati porticat amb una entrada per als vehicles, quadres per als animals, petites habitacions, sovint alineades, per als viatgers, una taverna, unes termes equipades amb un bon sistema hidràulic, tallers dedicats als serveis de reparació de vehicles (per exemple, un servei de forja per ferrar els animals), botigues i magatzems, un santuari i una necròpoli i, eventualment, si la posta complia les funcions de duana, un edifici administratiu (R. Chevalier *et al.*, 1997:284).

En el cas de Granollers, no s'han documentat estructures arquitectòniques prou significatives per permetre la identificació d'una *mansio*. Es coneixen, això sí, unes termes que disposaven d'un bon sistema hidràulic (can Jaume), una àmplia zona de necròpolis als sectors septentrional i occidental del nucli habitat i una possible àrea de magatzems formada pels conjunts de sitges del subsòl de l'església de Sant Esteve, de l'antiga rectoria i del sector nord-oriental de can Trullàs. Aquestes evidències podrien formar part del que Raymond Chevalier definia com a estructura tipològica d'una *mansio*, però de la mateixa manera es podrien relacionar amb una població o, dit d'una altra manera, podrien constituir l'evidència de la població a la qual s'associaria la *mansio*.

Recentment, diversos investigadors i investigadores han proposat que, per raons geogràfiques, la *mansio* de *Semproniana* hauria de situar-se al sud-oest de la capital vallesana i que la importància del Granollers romà estaria relacionada amb la via del Con-

gost i no pas amb la *via Augusta* (G. Castellví *et al.*, 1997:118). Malauradament, les evidències arqueològiques actuals no permeten resoldre de forma definitiva el problema de la localització de *Semproniana*, però en canvi permeten plantejar diverses hipòtesis sobre quina va ser la categoria del nucli romà de Granollers, hagués acollit o no una parada de la *via Augusta*.

## VILLA O PRAEDIUS

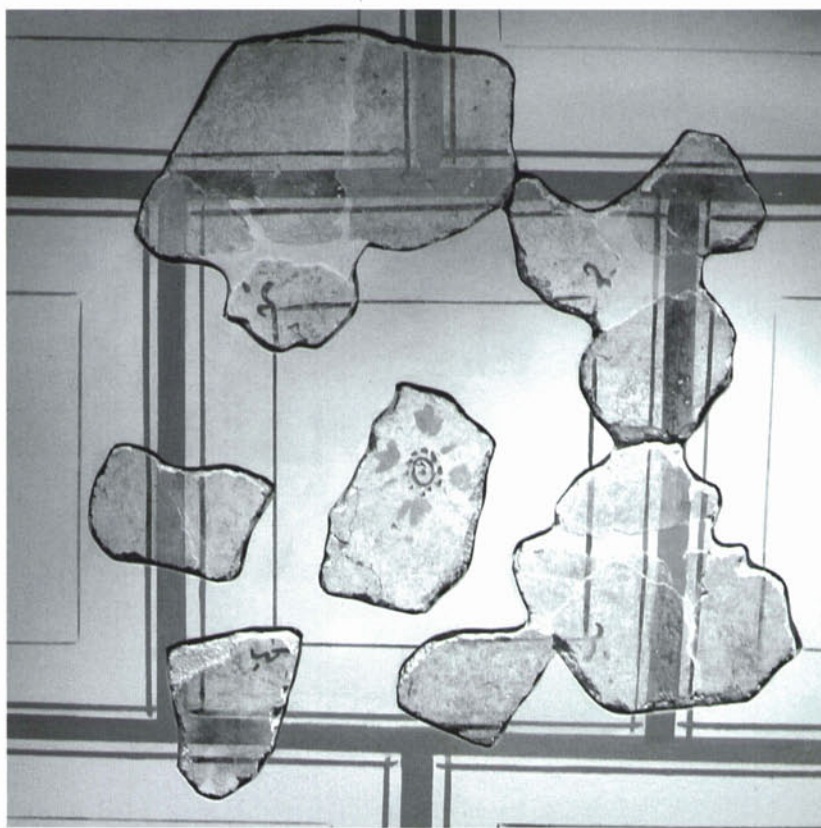
L'anàlisi del topònim *Semproniana* podria aportar alguns indicis per tenir en compte a l'hora de determinar l'entitat d'aquesta població. L'historiador Jordi Pons va efectuar un estudi de les denominacions de les *mansiones* que es trobaven entre la ciutat de *Tarraco* i el Pirineu (J. Pons, 1994). Tal com remarca aquest autor, algunes de les postes que s'esmenten als vasos apolíners van rebre el nom d'un nucli de població important (*Gerunda, Tarraco*); altres, d'un accident geogràfic característic (*Sub Saltu, Tria Capita*) i altres, de la funció que desenvoluparen (*Stabulo Novo*).

En canvi, *Semproniana* forma part d'un grup de cinc *mansiones* que deuen el seu nom a l'onomàstica personal, és a dir, que s'anomenaren a partir d'un nom personal acompanyat del sufix possessiu *-anum*. Jordi Pons suggereix que el topònim podria indicar que aquestes *mansiones* corresponien a grans propietats agràries denominades a partir del nom del seu propietari (per exemple, en el cas de *Semproniana, Sempronius*) (J. Pons, 1994:119). Seguint aquesta argumentació, la *mansio* de *Sem-*

*proniana* s'hauria d'identificar amb una propietat agrària important (*villa* o *praedium*) que podria haver estat localitzada a les terres que avui ocupa la ciutat de Granollers.

Les restes arqueològiques romanes documentades al centre de la ciutat, concretament les que es van localitzar al subsòl de l'església de Sant Esteve, de l'antiga presó del terme judicial de Granollers i de l'antiga fàbrica de can Jaume, s'havien identificat, tradicionalment, amb una propietat agrària important o *villa*. Coneguda de forma molt parcial a causa de les contínues ocupacions experimentades al llarg dels segles, aquesta gran propietat rural estaria formada per una *pars rustica*, o de treball, constituïda pel conjunt de sitges i dependències rústiques documentades al subsòl de l'església, de l'antiga rectoria i de can Trullàs (sector nord-oriental) i una *pars urbana*, o residencial, representada per les habitacions bellament decorades amb pintures murals de temes florals i paviments d'*opus tessellatum*, *opus testaceum* i *opus sectile* de l'antiga presó.

L'any 1981, les excavacions del jaciment de can Jaume, situat immediatament a l'oest del de l'antiga presó, van treure a la llum una important zona termal romana que, inicialment, també es va relacionar amb una vil·la senyorial (part residencial) (A. Arrizabalaga, J. Pardo i J. Sadurní, 1984). Si bé a l'època romana



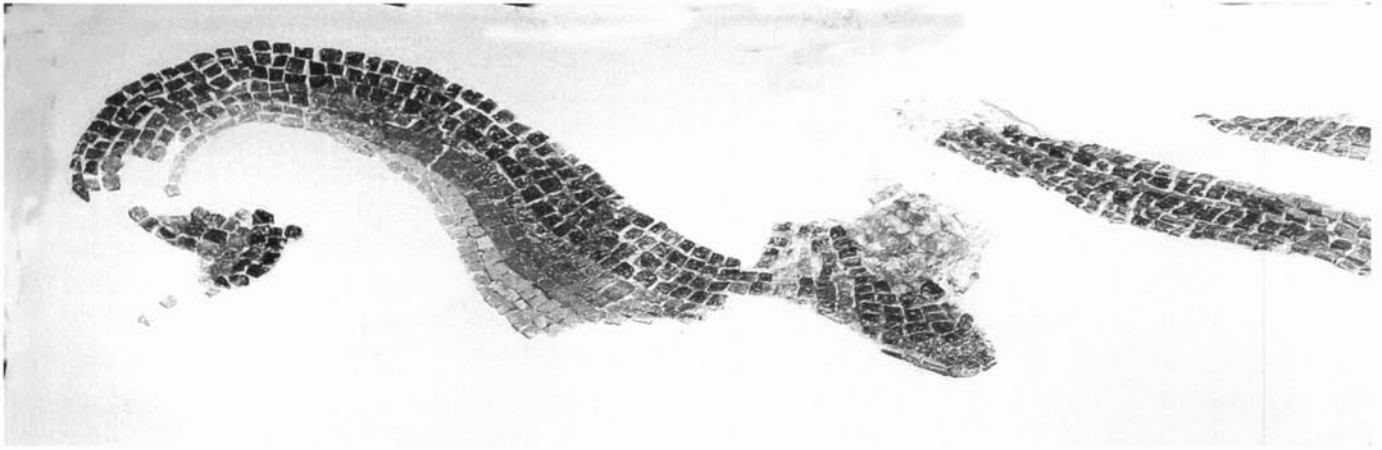
Fragment de pintura mural romana procedent del jaciment de can Jaume (Granollers). Probablement, decorava el sostre de la sala freda dels banys (*frigidarium*). (Museu de Granollers. Restauració: Imma Carrion i Sílvia Garriga. Fotografia: Pere Cornellas)

era força freqüent que, tant les vil·les rurals com les *domus* urbanes més importants, posseïssin un edifici termal propi, el tipus de decoració que va aparèixer en aquests banys (decoració mural d'incrustació), també era característic dels banys públics de les grans ciutats imperials (A. Barbet, 1981, 1982; H. Eristov, 1995). Aquest fet, unit a l'aparició d'una claveguera de grans dimensions pertanyent al sistema hidràulic dels banys,<sup>4</sup> permet apuntar la hipòtesi que el jaciment correspongui a un edifici termal públic (*balneae*) i no als banys privats d'una vil·la (*balneum*).

### ELS BANYS DE CAN JAUME: BALNEUM O BALNEAE?

L'any 1999, i gràcies a la col·laboració de l'arqueòloga Imma Carrion, especialista en pintura mural romana, es va dur a terme un estudi actualitzat dels fragments de decoració mural i parietal recuperats al jaciment de can Jaume. D'una banda, es van analitzar les nombroses restes de pintura mural aparegudes a l'interior d'una de les piscines fredes dels banys, les quals es van identificar amb la decoració d'un sostre que imitava un en-teixinat de cassetons disposats a

4 L'esmentada claveguera, de 0,35 m d'amplada i 1,60 m d'alçada, recollia les aigües d'una canalització pertanyent a una de les dues piscines fredes o *frigidaria* del complex termal. Estava construïda amb formigó encofrat, amb la base de tegulae i el coronament de còdols grossos (J. Pardo, 1993:187).



Fragment de mosaic parietal procedent del jaciment de can Jaume (Granollers). Representa el cos estilitzat d'un doff. Igual que la pintura reproduïda en la fotografia anterior, és probable que decorés la sala freda dels banys. (Museu de Granollers. Restauració: Sílvia Garriga. Fotografia: Pere Cornellas)

portell. Els cassetons estaven formats per requadres de color negre sobre fons blanc i contenien elements de decoració vegetal (florons) emmarcats amb requadres de color vermell.

D'altra banda, també es van estudiar els fragments de decoració mural d'incrustació, consistents en pintura de color vermell bordeus amb incrustacions de petxines de *Cardium edule* i de tesselles de pasta de vidre i de pedra calcària i els fragments de mosaics parietals amb tesselles del mateix tipus. Tot i que es trobaven en un estat de conservació molt deficitari, s'identificaren diversos elements figuratius inspirats en un ambient marí, amb representacions de cefalòpodes i de peixos; d'entre aquests elements, destacava el cos estilitzat d'un doffí.

Decoracions de característiques molt semblants s'han identificat a la ciutat romana de Vienne (St. Romain-en-Gal, França), on, precisament en unes termes (termes del nord), es van documentar di-

versos fragments de pintura mural que, com els de can Jaume, corresponien a un sostre decorat amb cassetons. La decoració del sostre limitava amb una decoració parietal de fons de color vermell bordeus que imitava les parets pintades amb inclusió de tesselles de mosaic i de petxines. Aquesta decoració parietal s'associava amb una possible escena marina (A. Barbet, 1982:50). També a la Bretanya francesa s'han documentat diversos exemples de decoració mural d'incrustació, bona part dels quals s'associen a les sales fredes dels banys (C. Le Loch, 1974).

Tal com va destacar Jordi Pardo, els exemples més ben conservats de decoració mural d'incrustació han estat documentats a Itàlia, concretament a les ciutats campanes de Pompeia i Herculà, on es coneixen diverses *domus* que presenten els jardins i els menjadors d'estiu decorats amb magnífiques fonts ornamentals o nimfeus elaborats amb aquesta tècnica (J. Pardo, 1993). No obstant això,

cal destacar que, en aquesta mateixa ciutat, la decoració esmentada també s'ha constatat en diversos banys públics, com les termes estabianes o les suburbanes. En les termes suburbanes, la sala destinada al bany fred (*frigidarium*) estava decorada amb un nimfeu revestit amb tesselles de pasta de vidre i de petxines.

Els banys de can Jaume són, fins aquests moments, l'únic jaciment de Catalunya on s'ha documentat la decoració mural d'incrustació. En el context de la Hispània romana se'n coneixen dos exemples més: les ciutats d'*Italica* i de València (Banys al Almirall). En aquest segon cas, la decoració va aparèixer associada a una pintura de temes aquàtics datada al final del segle II dC (H. Eristov, 1995).

Tal com hem esmentat anteriorment, la importància que sembla derivar de l'existència d'aquest tipus de decoració mural estaria confirmada per les dimensions del sistema hidràulic del com-

plex termal, principalment de la gran claveguera descoberta el mateix any 1981 a ponent de les estructures dels banys. Tal com destacaren alguns dels arqueòlegs que participaren en l'esmentada intervenció, aquest tipus de conducció difícilment es justificaria en una vil·la de format petit o mitjà (J. Pardo, 1993:187). En aquest sentit, cal destacar la recent aparició, al jaciment arqueològic del pati de la rectoria, d'una conducció d'aigua d'època romana de dimensions equiparables a la de can Jaume (1,50 m d'alçada per 0,50 m d'amplada) (A. Martín i Oliveras, 2001). El conjunt d'aquestes evidències permet suggerir que els banys de can Jaume podrien ser d'àmbit públic i, com a tals, estar vinculats a una població de més entitat que una vil·la.

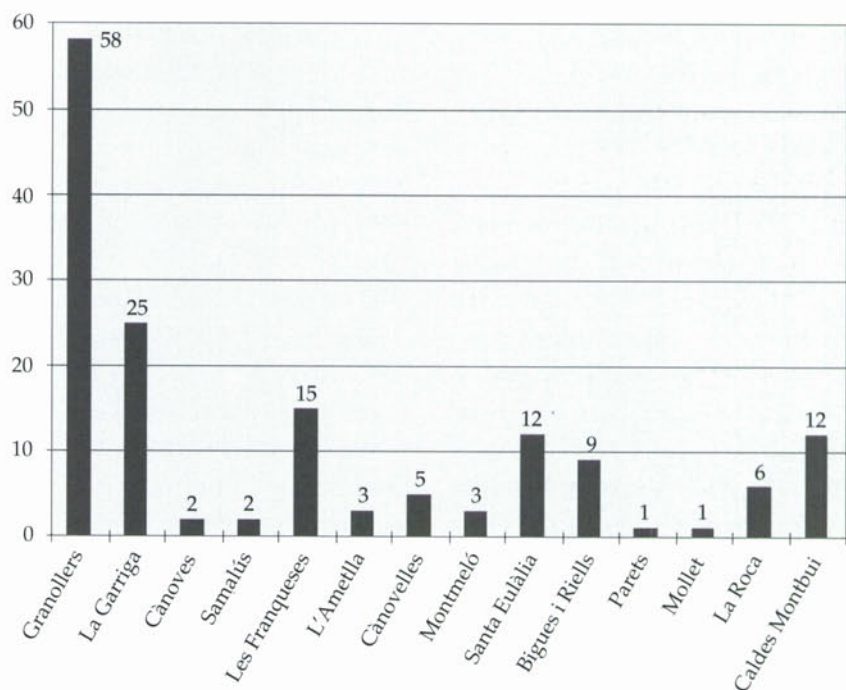
## L'EVIDÈNCIA FUNERÀRIA: LES NECRÒPOLIS ROMANES DE GRANOLLERS

L'evidència funerària també atribueix al nucli romà de Granollers un paper preminent en el context comarcal, tant pel que fa a la quantitat absoluta de tombes documentades com a la seva distribució espacial. L'any 1951 Josep Estrada ja apuntava que Granollers era la població del Vallès Oriental on s'havien descobert més tombes romanes. En l'estudi efectuat l'any 1999 per l'autora

d'aquestes línies, es va documentar un total de cent cinquanta-quatre sepultures romanes a la comarca, de les quals, quasi un 40% pertanyen al terme municipal de Granollers.<sup>5</sup> Aquesta concentració resulta altament significativa si es compara amb el cas de Caldes de Montbui, l'únic nucli romà del Vallès Oriental que, segons les restes epigràfiques, gaudia de la categoria de *municipium*, i on només s'han constatat dotze tombes (vegeu la gràfica1).<sup>6</sup>

Un altre argument que s'ha de considerar és la localització i l'extensió espacials de les necròpolis: cinquanta-tres de les cinquanta-vuit tombes localitzades a Granollers es reparteixen en dues grans àrees sepulcrales situades a l'entorn del nucli habitacional romà i en estreta relació amb dues de les grans vies que hi donaven accés: la via d'*Ausa* a *Barcino* (coneguda també com a camí del Congost) i el camí de Sabadell (possible *via*

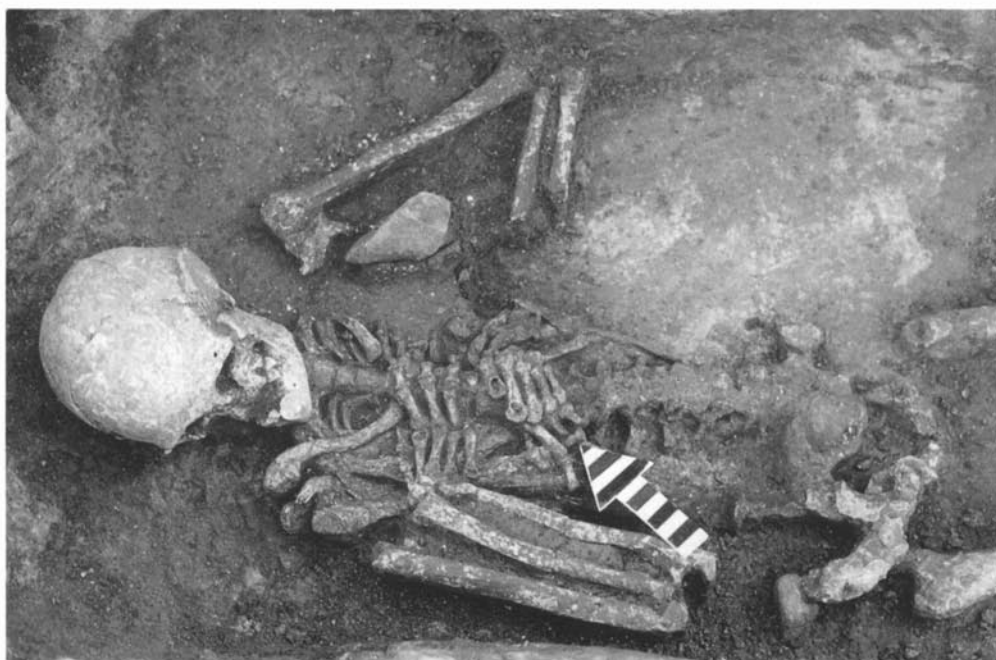
GRÀFICA 1. TOMBES ROMANES DESCOBERTES A LA COMARCA DEL VALLÈS ORIENTAL (1998)\*



\* Inclou les tombes romanes descobertes fins l'any 1998 a la comarca del Vallès Oriental. (Font: M. Tenas)

5 L'any 2001, es va dur a terme una intervenció arqueològica d'urgència al solar de Càritas, al centre de la ciutat de Granollers. En aquesta campanya, dirigida per l'arqueòleg Lluís Vila, es va exhumar un nombre aproximat de 13 tombes romanes, que incrementen encara més aquesta xifra.

6 No obstant això, cal tenir en compte que, en l'estat actual de la recerca, no es disposa d'informació cronològica suficient per comparar de forma fidedigna els diversos conjunts sepulcrales. Únicament un 20% de les tombes localitzades a la comarca ha estat objecte d'intervencions arqueològiques sistemàtiques. El 80% restant correspon a treballs efectuats de forma prèvia a la normalització de les tasques arqueològiques, entre els anys 1779 i 1980 i, per aquest motiu, només tenen adscripcions cronològiques molt generals. En el cas de Caldes únicament s'han pogut datar cinc tombes, que pertanyen al segle IV dC. A Granollers, la majoria de sepultures datables (31) correspon als segles I-III dC. Però, tot i prenent en consideració les tombes de cronologia indeterminada, l'evidència funerària de Granollers resulta notablement superior, sobretot per l'època imperial.



Sepultura romana procedent de la necròpoli de can Trullàs (Granollers).  
(Fotografia: Montse Tenas)

*Augusta*). Ambdues necròpolis es podrien datar entorn dels segles II i III dC.<sup>7</sup> La primera, anomenada necròpoli septentrional, ha proporcionat un total de divuit sepultures. La segona, anomenada necròpoli occidental, en posseeix trenta-cinc.<sup>8</sup>

A diferència de Granollers, la majoria de municipis vallesans que conserven restes sepulcral romanes no presenten grans aglomeracions de sepultures, sinó petites agrupacions amb un nombre màxim de set tombes que es dispersen a l'entorn de les vil·les i de les vies de comunicació importants. Això es constata de forma molt evident a les necròpolis

documentades a la vall del Congost, on la ja esmentada via que unia *Auso* i *Barcino* va esdevenir un veritable eix vertebrador del poblament.

El traçat d'aquesta via entre els termes municipals de la Garriga i Granollers està delimitat per importants vil·les romanes que, en la majoria de casos, apareixen associades a les seves necròpolis respectives. El cas més paradigmàtic és el de Santa Maria de Llerona, al terme municipal de les Franqueses del Vallès, on, en aquests darrers anys, i gràcies a la tasca persistent de mossèn Joan Vallicrosa, s'han documentat, d'una banda, restes constructi-

ves atribuïbles a la *pars rustica* d'una vil·la i, de l'altra, restes funeràries de riquesa considerable que, tal com remarcaren Marc Mayer i Isabel Rodà, evidencien la prosperitat del poblament rural romà d'aquest sector del Vallès (J. Vallicrosa, 1990; M. Mayer i I. Rodà, 1984:17).

La quantitat mínima de sepultures associades a aquesta necròpoli és de dues, si bé la presència de diversos fragments de *tegulae*, d'una làpida sepulcral i d'un *pulvinus* en l'entorn immediat del jaciment podrien constituir evidències d'un nombre de tombes més elevat. En la veïna necròpoli de can Santa Digna, la quantitat de sepultures documentades és de quatre (J. Estrada, 1993:56; J. Vallicrosa, 1990:26) i a can Terrers i a la bòbila d'en Font, al terme municipal de la Garriga, és de sis i set respectivament (J. Maurí, 1949; F. Carreras Candi, 1980; L. Vila, M. Tenas i I. Oliveras, 1993; M. Tenas i L. Vila, 1996; 1997).

Tot i prenent en consideració l'escassetat d'excavacions arqueològiques sistemàtiques i la manca d'adscripcions cronològiques definitives, cal concloure que la concentració de tombes i l'extensió espacial de les necròpolis granollerines resulta, doncs, notablement superior a la resta de zones funeràries conegudes a la comarca. Al nord-est de la Gàl·lia s'han documentat zones sepulcral de característiques semblants a les de Granollers i clarament vincu-

7 La necròpoli septentrional s'havia adscrit tradicionalment a l'època tardoromana en base a la tipologia dominant de les tombes (amb coberta de *tegulae*) i a l'absència quasi generalitzada d'aixovar (J. Estrada, 1951a, 1951 i 1993). No obstant això, l'estudi actualitzat de la tipologia de les tombes i dels materials associats va permetre adscriure-la als segles II-III dC. El mateix succeeix amb la necròpoli occidental, a bastament documentada a través de la campanya d'excavacions arqueològiques sistemàtiques del sector de can Trullàs (M. Tenas, 1992 i 1999).

8 Aquestes xifres no inclouen les tombes descobertes l'any 2001 al solar de Càritas ja que en el moment de redactar aquest article encara romanien inèdites.

lades a poblacions rurals importants. J. Prieur recull l'existència de diversos cementiris rurals col·lectius que contenen entre vint i cinquanta tombes i que, com les necròpolis urbanes, també se situaven als afores de les poblacions, respectant la prohibició de la llei de les Dotze Taules.<sup>9</sup> Datats al principi de la nostra era, aquests cementiris se solien delimitar amb tanques de pedra seca i se situaven a escassa distància de les poblacions, al costat de les vies i dels camins que hi donaven accés. Un dels més destacables és el de Briord, a Ain, o el de Sannes, a Vaucluse (J. Prieur, 1986).

El desenvolupament dels estudis d'arqueologia del paisatge a França ha permès demostrar la importància de les necròpolis rurals en l'espai agrari romà. S'ha constatat que, en molts casos, aquestes àrees sepulcral se situaven en relació als eixos cadastrals i a la centuriació i que constituïren una forma important de demarcació del territori (J. C. Meffre i J. C. Leyraud, 1987). Ben segur que l'aplicació d'aquest tipus d'estudis al Vallès Oriental on, a diferència d'altres zones de Catalunya, el paisatge encara conserva nombroses traces del passat, pot proporcionar resultats molt interessants.<sup>10</sup> Mentrestant, l'evidència actual de les restes funeràries romanes a la comarca permet apuntar una conclusió important: que el nucli romà de Granollers no s'identificaria amb una vil·la, sinó amb una població rural de categoria força més gran.

## VICUS

Tal com recordava Oriol Olesti en una interessant conferència inclosa en el curs d'arqueologia del territori romà al Vallès Oriental i Occidental, un dels grans problemes de l'arqueologia i la història de l'època romana en ambdues comarques és el desconeixement de quines eren les ciutats des d'on s'administrava el territori, és a dir, de quina era la ciutat preminent (O. Olesti, 1998). En aquesta mateixa línia, Marc Mayer i Isabel Rodà ja havien remarcat, en base a la informació epigràfica, la pràctica inexistència de nuclis urbans al Vallès, a excepció del municipi flavi de Caldes de Montbui (M. Mayer, I. Rodà, 1984; I. Rodà, 1999).

Oriol Olesti reclamava l'existència d'unitats de poblament de categoria intermèdia que se situarien entre el nivell urbà i el nivell de les *villae* i que complementarien el funcionament administratiu imposat per Roma a partir del segle II aC (O. Olesti, 1998:4). Les fonts literàries antigues esmenten diverses formes d'organització de tipus secundari que podien acomplir aquesta funció. Maria Amalia Marín, autora d'un ampli estudi sobre el procés d'emigració, colonització i municipalització de la Hispània republicana, distingia entre tres tipus d'entitats secundàries: *vici*, *castra-castella* i *conventus civium romanorum* (M. A. Marín, 1988:82).

Tal com semblen indicar les restes funeràries i algunes altres

evidències arqueològiques que hem destacat al llarg d'aquest article (per exemple, els banys de can Jaume), el nucli romà de Granollers podria identificar-se, precisament, amb una d'aquestes entitats secundàries: el *vicus*. Segons les fonts literàries de l'època, el terme *vicus* podia referir-se a diversos tipus de poblacions, des de carrers o barris d'una ciutat fins a agrupacions rurals de més o menys importància (Isidor de Sevilla, *Etymologías*, XV, 2, 11). Malauradament, no existeix gaire informació sobre l'organització d'aquestes entitats a Hispània. A partir de casos paral·lels documentats en altres províncies de l'imperi i en algunes inscripcions hispàniques, s'ha pogut determinar que gaudien de *magistri* o *praefecti* (M. A. Marín, 1988:86). Altre cop, només futures troballes arqueològiques i epigràfiques podran confirmar aquest fet a la nostra ciutat.

## FORUM RURAL

Segons A. de Balil, algunes d'aquestes agrupacions rurals o *vici* van posseir la categoria de *fora*, petits centres que concentraven les funcions judicials, administratives i de mercat periòdic d'un territori. L'autor destaca que, tant a Itàlia com en altres províncies de l'imperi, s'han documentat nombroses localitats que duen la denominació de *forum*. Algunes no van passar de ser simples *vici*, mentre que altres esdevingueren colònies, *municipia* o *civitates* (A. de Balil, 1987:144).

<sup>9</sup> La llei de les Dotze Taules era una llei romana que prohibia que els enterraments es fessin a l'interior del recinte emmurallat de les ciutats.

<sup>10</sup> Aquests estudis s'han iniciat de forma preliminar al Vallès, però tenen un gran potencial per a la investigació del passat romà (A. Aguilar, 1992).





Una de les tres bases de columna que, procedents del subsòl romà de la ciutat, podrien donar recolzament a la hipòtesi de l'origen de Granollers com a *forum* rural romà. (Museu de Granollers.

Fotografia: Cinta Cantarell)

Recentment, diversos investigadors han coincidit a afirmar que, a l'època romana, la ciutat de Granollers ja hauria adquirit el caràcter de mercat o *forum* que desenvolupa en els nostres dies (J. Estrada, 1993; J. Pardo, 1993; Castellví *et al.*, 1997). Però, com s'hauria originat aquest *forum*? Raymond Chevalier va destacar que la construcció de les grans vies de l'imperi va comportar, sovint, la creació de nous nuclis de població que obeïen a raons polítiques i militars. Esmenta com a exemple alguns *fora* que duen el nom dels magistrats que construïren les vies, com el *Forum Livi* (Forlì) o el *Forum Popili* (Forlimpopoli). També és el cas del *Forum Iulii* (Fréjus, França), una ciutat fundada per Cèsar amb l'objectiu de cobrir una etapa en el camí cap a Hispània.

El nucli romà de Granollers podria haver tingut un origen semblant, ja sigui a recer de la via d'*Auso* a *Barcino*, de la *via Augusta* o d'ambdues. A diferència de les anteriors, la denominació actual de la ciutat no ha conservat el topònim de *forum*. No obstant això, cal destacar l'existència d'un document del segle xv, concretament de l'any 1403, on s'esmenta un camí que conduïa al *forum granularios*. En aquell temps, Granollers disposava d'un mercat amb mesures pròpies que bé es podria haver originat a l'època romana (J. Dantí, 1991).

A nivell arqueològic, no existeix cap evidència prou significativa que permeti confirmar l'existència d'un *forum* rural a Granollers, a excepció de les tres bases de columna documentades als jaciments de l'església parroquial i de l'antiga presó entre els anys 1950 i 1987. La primera va aparèixer en excavar un sondeig al pati de l'estatge de la senyora Bassa, vídua Trullàs; la segona, en les obres de construcció de la nova rectoria i la tercera, en unes obres efectuades al carrer de Santa Apol·lònia. L'arqueòleg granollerí Josep Estrada va suggerir que aquestes columnes podrien pertànyer a una mateixa estructura porticada relacionada amb un *forum* agrari (J. Estrada, 1993:112; nota núm. 82).

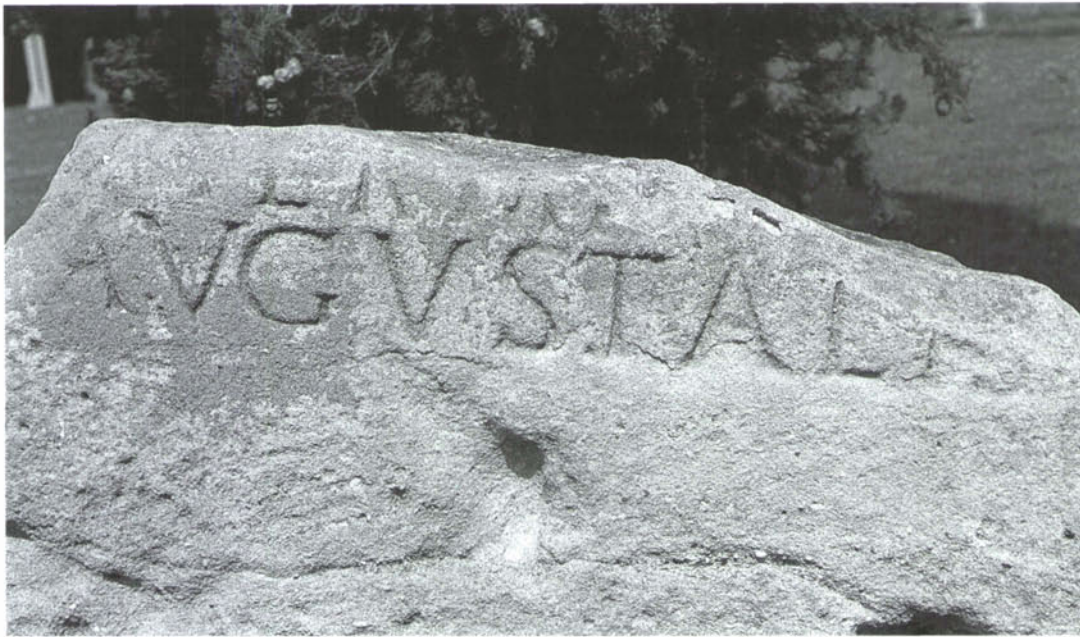
Tal com va anunciar l'arqueòleg Antoni Martín, en el marc de les Jornades d'Arqueologia organitzades pel Departament de Cultura de la Generalitat i celebrades a la Garriga el propassat mes de desembre de 2001, sembla que les excavacions efectuades recentment al jaciment arqueolò-

gic del pati de la rectoria podrien confirmar l'existència d'aquesta estructura edilícia romana a Granollers, però caldrà esperar la publicació dels resultats.

Si es confirmés aquesta hipòtesi, i per tal d'avançar en el terreny de l'organització territorial romana al Vallès, caldria determinar també de quina ciutat podria dependre el *forum* romà de Granollers. A diferència de la zona litoral del Maresme, al Vallès no hi ha ciutats republicanes fundades de nova planta, com *Baetulo* o *Iluro*, que haguessin pogut incloure en la seva òrbita l'intens poblament romà documentat en aquestes terres. Oriol Olesti va apuntar la possibilitat que el territori depengués dels nuclis de la costa (O. Olesti, 1998).

L'any 1998 es va recuperar un monument epigràfic que sembla que dona suport a aquesta hipòtesi: el *terminus augustalis* de Montornès del Vallès. Datat a l'època d'August, aquest monument delimitava, a manera de fita, el territori de dues ciutats. Si s'hagués conservat íntegre, podria haver aportat informació definitiva sobre quina era la ciutat que controlava el poblament d'aquest sector del Vallès. Malauradament, l'estat fragmentari de la inscripció només permet hipotetitzar sobre una de les dues ciutats que s'hi esmentaven, la qual, segons els autors que han documentat la peça, es podria identificar amb *Baetulo* (R. Jàrraga i I. Rodà, 1999).

No obstant això, i tal com destaquen aquests mateixos autors, no es pot descartar que un dels topònims esmentats fes referència



*Terminus augustalis* de Montornès del Vallès. Aquest monument, que va ser documentat l'any 1999 pels historiadors Isabel Rodà i Ramon Jàrrega, ha estat interpretat com una fita en la qual apareixeria el topònim de la ciutat que, al segle I dC, articulava tot el territori de Granollers i del Vallès Oriental, que fou densament romanitzat.

a la ciutat ibèrica de *Lauro*, fet que denotaria una possible estructuració del territori a partir dels centres indígenes preexistents. Aquesta hipotètica ciutat es promocionaria a través de la implantació d'una seca monetària, la seca de *Lauro*, que Josep Estrada i Leandre Villaronga situaren al sector nord del Vallès (J. Estrada i L. Villaronga, 1967).<sup>11</sup> Posteriorment, a l'època d'August, s'abandonarien definitivament els nuclis indígenes i es crearien entitats preurbanes a l'òrbita dels municipis i les colònies preexistents. Una d'aquestes

entitats podria ser, precisament, el *forum* rural de Granollers.

Tant el jaciment de l'antiga presó com els banys de can Jaume posseeixen nivells, aparentment fundacionals, del moment en què es dugué a terme la reforma d'August a nivell viari i de repartiment territorial (final del segle I aC i principi del segle I dC). Aquests nivells constituïrien l'evidència de la creació d'aquest nucli, que assoliria la seva màxima expansió als segles II i III dC. La confirmació de les hipòtesis plantejades en aquestes pàgines

(*villa, mansio, vicus, forum*) requereix necessàriament un major coneixement del subsòl arqueològic de la ciutat. En aquests moments, i gràcies a la important tasca dels estudiosos que ens han precedit, sabem quina part del subsòl de la ciutat conserva un patrimoni que fa més de dos mil anys que ens espera. Recuperar aquest patrimoni només depèn de la nostra voluntat, degudament traduïda en una decisió política que no es pot ajornar i en l'aplicació sistemàtica del darrer Pla Especial del Patrimoni Arquitectònic i Arqueològic de Granollers.

<sup>11</sup> Les darreres investigacions, efectuades gràcies a la Borsa d'Estudis VIII Memorial Joan Camps, han confirmat aquesta hipòtesi (M. Llorens i P. P. Ripollès, 1998).

## BIBLIOGRAFIA

- Aguilar, A. (1992): «Avanç preliminar a l'estudi dels cadastres romans a la comarca del Vallès (Barcelona)», a: *Estudios de la Antigüedad*, núm.6/7.
- Arrizabalaga, A.; Pardo, J.; Sadurní, J. (1984): *Els orígens de Granollers i del Vallès Oriental*. Caixa d'estalvis de Catalunya, Granollers.
- Balil, A. de, (1987): «Forum y Fora en el NO peninsular», a: A.D.: *Los foros romanos de las provincias occidentales*, Ministerio de Cultura, Dirección General de Bellas Artes y Archivos, Madrid.
- Barbet, A. (1981), "Les décors a matériaux mixtes a l'époque romaine", a: *Rev. Arch.*, 1: 67-70.
- Barbet, A. (1982): «Quelques rapports entre mosaïques et peintures murales a l'époque romaine», a: *Mosaïque. Recueil d'hommages à Henri Stern*, París.
- Carreras Candi, F.(1980): *Geografia Comarcal de Catalunya*, Edicions Catalanes SA, volum V (Barcelona III).
- Castellví et al. (1997): *Voies romaines du Rhone à l'Èbre: Via Domitia et via Augusta*. Éditions de la maison des sciences de l'homme, Col. Documents d'Archéologie Française, núm. 61, París.
- Chevalier, R. et al. (1997): «Voies romaines du Rhone à l'Èbre. Via Domitia et Via Augusta». *Documents d'Archeologie Française*, núm. 61.
- Dantí, J. (1991): «Granollers», a: A.D.: *Catalunya Romànica*, vol. XVIII (Vallès Occidental i Vallès Oriental), Enciclopèdia Catalana, Barcelona.
- Eristov, H. (1995): «Les matériaux mixtes dans la peinture romaine: les coquillages», a: *Actes des séminaires de l'association française de peintures murales antiques, 1990-1991-1993*, Revue Archéologique de Picardie, núm. spécial 10.
- Estrada, J. (1948): «Consideraciones sobre los orígenes de Granollers», a: *Jocs Florals de l'Associació Cultural de Granollers*, Granollers, mecanoscrit inèdit.
- Estrada, J. (1951a): «Necrópolis romanes en Granollers». *Estudios*. Seminario de Estudios Arqueológicos, Etnológicos y Geográficos de la Comisión de Actividades Científicas de la Federación Española de Montañismo. Delegación Regional Catalana, 2.
- Estrada, J. (1951b): «Necrópolis romanes en Granollers». *Vallès*, 558.
- Estrada, J. (1955): *Síntesis arqueológica de Granollers y sus alrededores*. Publicaciones del Museo de Granollers, Granollers.
- Estrada, J. (1969): *Vías y poblamiento romanos en el territorio del Area Metropolitana de Barcelona*. Comisión de Urbanismo de Barcelona, Comisión Técnica Revisión PC-53, B-65 Cuadernos de edición limitada y para uso interno.
- Estrada, J. (1987): «L'itinerari dels Vasos Apol·linars en el trajecte de Granollers a Tarragona». *Jornades Internacionals d'Arqueologia Romana. De les estructures indígenes a l'organització provincial romana de la Hispania Citerior. Homenatge a Josep Estrada i Garriga*, Granollers.
- Estrada, J. (1993): *Granollers a l'antiguitat*. Editora de Publicaciones-Revista del Vallès, Granollers.
- Estrada, J. (1997): «El itinerario de los Vasos Apol·linars en el trayecto de Girona a Tarragona», a: Castellví et al.: *Voies romaines du Rhone à l'Èbre: Via Domitia et via Augusta*, Éditions de la maison des sciences de l'homme, Col. Documents d'Archéologie Française, núm. 61, París.
- Estrada, J.; Villaronga, L. (1967): *La Lauro monetal y el hallazgo de Cànoves (Barcelona)*. Diputació Provincial de Barcelona, Instituto de Prehistoria y Arqueología, Monografías XXVIII.
- Járrega, R.; Rodà, I. (1999): «Noves dades epigràfiques al Vallès Oriental: el *Terminus Augustalis* de Montornès», a: *Lauro*, Revista del Museu de Granollers, núm. 16: 5-12.
- Le Loch, C. (1974): «Le décor des villas», a: *Archeologia*, núm.74: 34-40.
- Llorens, M. M.; Ripollès, P. P. (1998): «Les encunyacions ibèriques de Lauro», a: *Estudis de Granollers i del Vallès Oriental*, núm.7, Ajuntament de Granollers.
- Marín Díaz, M.A. (1988): *Emigración, colonización y municipalización en la Hispania Republicana*, Universidad de Granada, Granada.
- Martín i Oliveras, A. (2001): «Jaciment arqueològic del pati de la rectoria (Granollers, Vallès Oriental)», a: *Jornades d'Arqueologia 2001. Intervencions arqueològiques i paleontològiques a les comarques de Barcelona (1996-2001)*, la Garriga. Preactes.
- Maurí, J. (1949): *Història de la Garriga*, L'Hospitalet de Llobregat, Editorial Romargraf.
- Mayer, M.; Rodà, I. (1984): *La romanització al Vallès segons l'epigrafia*. Museu d'Història de Sabadell.
- Meffre, J.C.; Leyraud, J.C. (1987): «Contribution à l'étude des espaces funéraires en milieu rural», a: *Nécropoles à incinération du Haut-Empire*. Table Ronde de Lyon. 30 et 31 mai 1986. Direction des Antiquités Historiques Rhone-Alpes, Lyon.
- Olesti, O. (1998): «El territori del Vallès en època romana: una aproximació històrica», a: *Arqueologia del territori romà del Vallès*, Museu d'Història de Sabadell (dossier).
- Pardo, J. (1993): «El nucli romà de Granollers. Breu resum de l'estat de la qüestió». *Empúries*, Revista de Prehistòria, Arqueologia i Etnologia, núm. 48-50, II.
- Pardo, J. (2000): «Primera inscripció romana localitzada a Granollers», a: *Lauro*, Revista del Museu de Granollers, núm.19.
- Pons i Sala, J. (1994): *Territori i societat romana a Catalunya. Dels inicis al baix imperi*. Barcelona, Edicions 62, Col. Estudis i documents.
- Prieur, J. (1986): *La mort dans l'antiquité romaine*. Ouest France Université, Col. De Mémoire d'Homme: l'Histoire.
- Rodà, I. (1999): «Discordances i concordances entre l'epigrafia i l'arqueologia romanes al Vallès», a: *Curs d'Arqueologia del Territori Romà del Vallès*, Museu de Sabadell (dossier)
- Rodríguez Neila, F. (1976): «Consideraciones sobre el concepto de *vicus* en la Hispania romana. Los *vici* de Corduba», a: *Corduba*, 2, vol. I, pàg.101 i seg.
- Roldan, J. M. (1975): *Itineraria Hispana. Fuentes antiguas para el estudio de las vías romanas en la Península Ibérica*. Universidad de Valladolid y Universidad de Granada.
- Sear, F. B. (1977): *Roman wall and vault mosaics*, Röm.Mitteilungen, suplement núm.23, Heidelberg.
- Tenas i Busquets, M. (1992): «El conjunt funerari de can Trullàs (Granollers, Vallès Oriental)», a: *Tribuna d'Arqueologia*, 1991-1992.
- Tenas i Busquets, M. (1999): *El nucli romà de Granollers. L'aportació de les restes funeràries (memòria del IX Memorial Joan Camps, inèdita)*.
- Tenas, M.; Vila, L. (1996): «Breu història de les intervencions arqueològiques a la vil·la romana de can Terrés», a: *Analecta d'història garriguenca*, núm. 5.
- Tenas, M.; Vila L. (1997): «Vil·la romana de can Terrés. Projecte Arqueològic», a: *Lauro*, Revista del Museu de Granollers, núm.12.
- Vallicrosa, J. (1990): *Santa Maria de Llerona. Un poble amb arrels*. Publicacions de l'Abadia de Montserrat, col. Cavall Bernat núm.18.
- Vila, L.; Tenas, M.; Oliveras, I. (1993): *El patrimoni arqueològic de la Garriga*. Sant Cugat del Vallès, Editorial Rourich, Contrapunt monografies.