

Joaquim Camp i Herrero
Jaume Danti i Riu

EL CASAL D'OLIVET

25

Què era el casal d'Olivet? On deuria estar situat? Aquests eren interrogants que durant temps s'havien plantejat i ara ja poden tenir una resposta. Sabíem que els senyors d'Olivet tenien drets sobre el mercat de Granollers en el segle XVII i que en algun moment l'església de Santa Justa i Rufina s'havia dit d'Olivet. L'estudi de l'arxiu de can Marquès, casa situada en el terme de Canovelles però vinculada a l'antiga parròquia de Santa Justa per proximitat, ha permès conèixer i localitzar les restes d'aquell casal.

Les primeres notícies són de començament del segle XII i es refereixen únicament a l'indret. Es tracta d'una donació feta per Oda, l'any 1101, al monestir de Sant Benet de Bages en la qual s'esmenta com a afrontació de l'alou el torrent de la «vall de Olivetti» a l'est de Santa Justa ⁽¹⁾. Les dades posteriors són ja del segle XIV i es cita igualment el torrent d'Olivet (1311) ⁽²⁾; en el testament de Sibília, dona de Pere Puig, de Lliçà d'Amunt, es fa una deixa a Santa Justa d'Olivet (1316) ⁽³⁾.

Primer el topònim i després el fet que es relacioni al nom de la parròquia, tot plegat pot fer pensar que Olivet havia de ser un domini que sobresortia entre els masos del voltant i que gaudia d'un ascendent prou important com per atribuir-hi una església que tenia altres cases més properes. No es pot descartar tampoc que fos el topònim, una terra d'oliveres, el que donés el nom a la mateixa domus.

La constitució del topònim, que després no s'ha mantingut, indica també que l'establiment del nom Olivet en aquella zona seria molt més antic, tal com l'arqueologia podrà confirmar. Per altra banda, aquesta és una dada més que s'afegeix a la continuada presència de poblament en aquelles terres, des de les restes d'una sepultura neolítica a ca l'Amell Xic, fins a les vil·les romanes de ca l'Amell Gros i de Santa Justa mateix, situades al costat de la via que unia «Iluro» (Mataró) amb «Aquae Calidae» (Caldes de Montbui) ⁽⁴⁾.



Can Marquès (Canovelles). Foto: M.E. Terrades

(1) Document citat per C. BARBANY i M. R. GARCIA, "Casal d'Olivet", a *Catalunya Romànica*, vol. XVIII, pág. 56, Barcelona 1991

(2) Arxiu de can Paig (API), [3-X-1311]

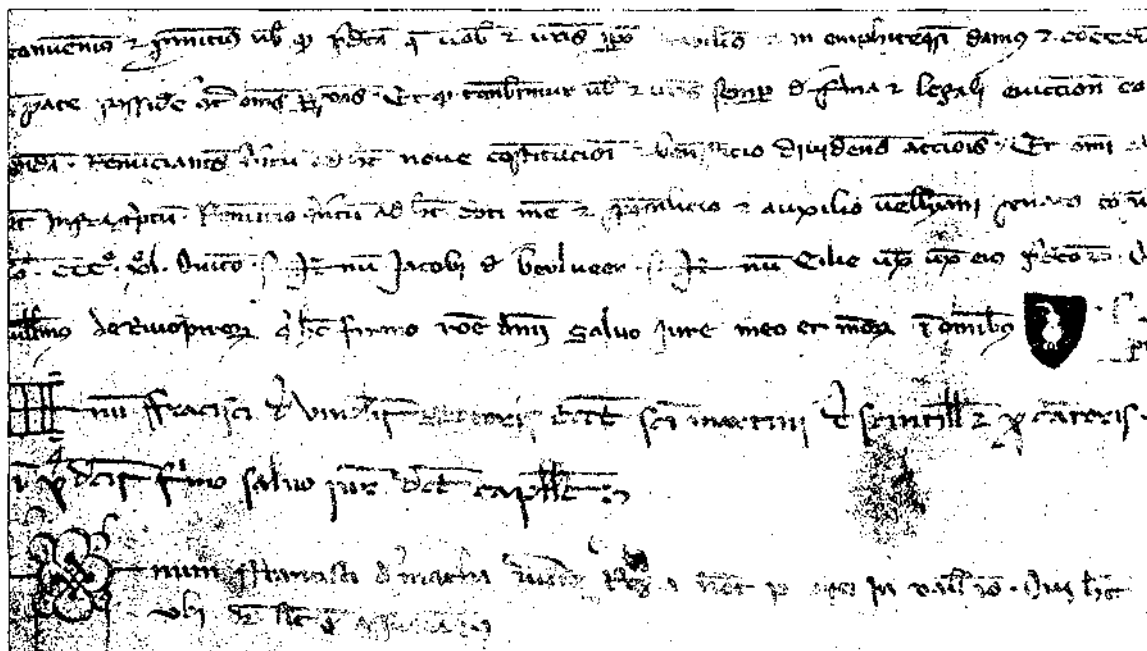
(3) Fons Marquès, perg. núm. 6

(4) J. ESTRADA GARRIGA, *Síntesis arqueológica de Granollers y sus alrededores*, Granollers 1955. I del mateix autor *Granollers o l'antiquitat*, Granollers 1993

La documentació consultada fins ara no ens permet endinsar-nos en els orígens de la casa d'Olivet, segurament en el segle XI, i ens situa ja al segle XIV. Totes les referències documentals d'aquella centúria i les posteriors utilitzen el terme «domus» d'Olivet. La «domus» dels segles XII-XIII tenia sovint el seu origen a les torres del segle X. Es tractava d'una casa fortificada que pertanyia a un senyor alce, habitualment un cavaller, i de la qual depenien, com alevades, altres cases i terres. Hi havia domus que estaven dins de la jurisdicció d'un castell i n'eren feudatàries, malgrat que gaudissin d'una pràctica autonomia, tot i l'obligació de defensar el senyor en cas de guerra. La domus esdevenia, doncs, un component de la defensa territorial i alhora de control social i econòmic ⁽⁵⁾.

A partir del segle XIV, el distanciament físic, o l'extinció de les nissagues, dels senyors de les domus propiciaria el pas d'aquelles cases fortes a mans de monestirs o simplement de pagesos emfiteutes, que si més no assegurarien el conreu de les terres.

La domus d'Olivet participà, en bona manera, de les característiques generals exposades. L'evolució de «torre» a «domus» queda ben reflectida per l'arqueologia, ja que sembla clara la correlació en el temps entre ambdues construccions. Per altra banda, els propietaris laics de mitjan segle XIV eren els Riudeperes, família de cavallers que tenia la seva domus originària a Sant Martí de Riudeperes (Osona), avui municipi de Calldetenes. Els primers senyors del casal es documenten al final del segle XI ⁽⁶⁾. Sembla que els Riudeperes es traslladaren al Vallès al segle XIV, que és quan els trobem com a senyors d'Olivet. Segons A. Pladevall aquell llinatge s'extingí el segle XV.



Escut dels Riudeperes (Pergami del S. XIV, Arxiu con Puig, Fons Marquès)

El 1345 la domus tenia també dos altres copropietaris eclesiàstics que eren el monestir de Santa Maria de Jonqueres de Barcelona i el rector de l'hospital i la capella de Codines del castell de Centelles, Bernat de Vinyals ⁽⁷⁾. El domini per indivís entre el senyor laic i els eclesiàstics no impedia, però, que a la pràctica sovint aparegués com a titular el Riudeperes, si més no a l'hora de fer establiments ⁽⁸⁾. No sabem si el condomini es

[5] "Fortaleses, torres, guaites i castells de la Catalunya Medieval", annex 3 d'Acta Mediaevalia, 1986. Vegeu també C. BATLLE,

L'expansió baixmedieval (segles XIII-XV), *Història de Catalunya*, dir. P. VILAR, vol. III, pàg. 374-390, Barcelona 1987

[6] *Catalunya Romànica*, Osona-I, vol. II, pàg. 64, Barcelona 1984. Els primers senyors serien Berenguer Amalric i el canonge sagristà de Vic Ricard, que feren construir i dotaren l'església de Sant Tomàs de Riudeperes el 1095

[7] AP, Fons Marquès, perg. núm. 13. Es reconeix a Guillem de Riudeperes, cavaller, i Galda de Besora, priora de Santa Maria de Jonqueres, tenir per indivís la domus d'Olivet

[8] AP, Fons Marquès, perg. núm. 18. Bernat de Riudeperes, propietari de la domus d'Olivet, ratifica l'establiment d'una peça a Bernat Marquès

va mantenir, ja que al segle XV, pel que fa a l'ús de la propietat, només figuren els Riudeperes, però en canvi el rector o el beneficiat de la capella de Codines mantenia drets derivats d'aquell domini, el 1611 Joan Marquès havia de pagar els censos que devia per la casa d'Olivet al beneficiat de la capella de Sant Antoni de les Codines⁽⁹⁾.

En el segle XV es consumà l'abandonament de la domus. L'any 1454, Elionor de Riudeperes, que vivia a Granollers, com a hereva universal de Galcerà de Riudeperes cedeix en emfiteusi a Antic Marquès, de Santa Justa i Rufina, la casa dita d'Olivet, totalment derruïda, amb totes les terres conreades i ermes⁽¹⁰⁾. No coneixem la superfície de les terres establertes però sí els seus termes: a llevant amb terres dels masos Bellver i Prat; a migdia amb el mas Prat; a ponent amb terres dels masos Prat, Costeny i Marquès; i al nord amb tinences dels masos Marquès i Bellver. Les condicions del contracte poden considerar-se normals: el pagament d'un cens anual de 20 sous per Nadal i l'aportació de 2 quarteres de blat, 1 quartera d'ordi i 5 sous per Sant Pere i Sant Feliu; s'especifica també que la propietària eminent conservava el dret de fadiga, que suposava el dret de prioritat durant 30 dies de poder recuperar la propietat en el cas que l'emfiteuta la vengués. En canvi, el que pot ser un reflex del valor important de la domus i les seves terres és la quantitat que l'esmentat Antic Marquès havia de pagar d'entrada, 34 lliures i 4 sous, que era un import considerable⁽¹¹⁾.

Així doncs, els senyors, que residien a la vila, ja no contemplaven la reconstrucció de la casa forta, sinó únicament assegurar la percepció de les rendes a través del contracte d'establiment. L'enderroc de la domus podia ser conseqüència d'haver quedat deshabitada, però tampoc no seria estrany que hagués patit els efectes dels terratrèmols de la primera meitat del segle, tal com s'havien fet notar a l'església no gaire llunyana de Sant Cristòfol de Pallars (Santa Eulàlia de Ronçana)⁽¹²⁾.

La domus d'Olivet disposava d'una unitat d'explotació directa prou àmplia i diversificada: terres conreades, ermes, prats, pastures, pesqueres, boscos d'alzines i roures, riberes, arbres fruiters, aigües i recs⁽¹³⁾. La domus tenia, però, dins el seu alou altres masos amb pagesos establerts, entre ells: Prat (probablement l'actual can Canyelles), Benages, Costeny, Molí, Marquès⁽¹⁴⁾. La vinculació que tenien els pagesos als senyors d'Olivet era típicament feudal. Els habitants dels masos es confesaven «homes propis, solius i afocats», fet que implicava la dependència personal, i estaven sotmesos a alguns mals usos. La documentació no explicita concretament la remença, però això no treu que ho fossin. En aquest sentit, els senyors foren receptius a la petició dels seus homes i dones de Canovelles i de Santa Eulàlia de Ronçana i els absolgueren de l'eixorquia i de la intestia el 1345⁽¹⁵⁾. L'absolució dels presents, i dels que poguessin anar-hi a viure en un futur, dóna a entendre l'interès d'assegurar el manteniment de la població i fins i tot de propiciar nous establiments.

Ni les absolucions prèvies ni l'abolició general dels mals usos amb la Sentència Arbitral de Guadalupe de 1486 no van suposar, com és sabut, la desaparició dels lligams personals dels pagesos als senyors, tal com s'observa també en el cas d'Olivet. El 1565 el propietari eminent del mas Marquès era Francesc Riera i d'Olzinelles, cl



Santa Justa (Llça d'Amunt). Foto: C. Barbony

(9) ACA. Cent-3 (provisional). Figura la sentència donada el 31 de maig de 1611, que obligava Joan Marquès a pagar les parts dels censos endarrerides, sobre les 5 quarteres de blat, les 4 quarteres d'ordi i els 25 sous que li corresponien

(10) AP. Fons Marquès, perg. núm. 39

(11) AP. Fons Marquès, perg. núm. 39

(12) AHCB. MAS i DOMENECH, J. *Notes històriques del bisbat de Barcelona*, vol. XXIV. El 1457 s'esmenten els terratrèmols que havien provocat el mal estat de Sant Cristòfol

(13) AP. Fons Marquès, perg. núm. 39

(14) AP. Fons Marquès, perg. núm. 50. Els masos esmentats surten citats com a alou d'Olivet en un nou establiment de 1565

(15) AP. Fons Marquès, perg. núm. 13 (1345). Reconeixement i absolució feta per Guillem de Riudeperes, Galdà de Besora (priora de Santa Maria de Jonqueres) i Francesc Vinyals (procurador de Bernat Vinyals, rector de l'hospital i capella de Codines del castell de Sant Martí de Centelles)

qual reconeixia l'establiment que tenia Joan Marquès com a propietari útil, i era considerat encara «home propi» i amb obligació de jurament de boca i de mans a l'esmentat senyor ⁽¹⁶⁾.

La crisi demogràfica que es desencadenà a partir de 1333 també va afectar aquell indret. L'església de Santa Justa, que ja era sufragània des de 1328 perquè hi havia pocs habitants, fou unida definitivament a la de Sant Julià de Lliçà d'Amunt l'any 1432 probablement per aquella causa.

El descens de la població, amb la pertinent davallada de les rendes, fa ben comprensible l'abandonament que patia la domus d'Olivet a la primera meitat del segle XV, alhora que els senyors consolidaven la seva residència urbana. La crisi baix-medieval va permetre, però, que alguns pagesos de mas que van subsistir engrandissin les seves explotacions amb nous establiments emfitèutics, fins i tot de les antigues domus, com va ser el cas d'Antic Marquès.

Des de 1454 fins al moment present la domus d'Olivet forma part del mas Marquès. A falta, encara, de l'estudi arqueològic més aprofundit, sembla que aquella casa forta no va ser reconstruïda posteriorment, com succeeix en altres casos, per ser utilitzada com a mas, però la referència del que havia estat es va mantenir com a mínim fins al segle XVII amb l'expressió «els senyors de l'antiga casa d'Olivet».

ELS SENYORS D'OLIVET I GRANOLLERS

Les vinculacions dels senyors d'Olivet amb Granollers són un altre aspecte que ens fa considerar el relleu d'aquell domini. El nexa es troba en els drets que tenien sobre el mercat, tema en el qual encara s'ha treballat poc, malgrat el protagonisme que aquesta realitat econòmica ha tingut sobre la vila i la comarca en general. No coneixem l'origen de la distribució de drets sobre el mercat de Granollers, però, en relació a la pròpia evolució de la jurisdicció de la vila, quedaren repartits entre alguns senyors i el rei que els traspassà a la mateixa vila. Com a conseqüència d'aquell repartiment, els Riudeperes posseïen una part de la lleuda, impost sobre l'entrada de certes mercaderies, que es va vendre pel preu d'onze lliures al consell de la universitat de Granollers l'any 1393, tal com figura en el Llibre de Privilegis ⁽¹⁷⁾.

En aquella venda no es consignava que Bernat de Riudeperes fos senyor d'Olivet, com realment era. Per altra banda, després d'aquella transacció es podria suposar que s'acabaven les vinculacions amb el mercat de Granollers. La relació, però, es va mantenir, sense que se'n conegui l'ordre de continuïtat ni l'origen. Després que la vila havia tornat definitivament a la jurisdicció reial, el 1418, la casa d'Olivet encara conservava la part més important dels drets que percebia el batlle (72 sous), tal com apareix en la petició dels censos de l'esmentada batllia que van fer els representants de la vila a la reina Maria el 1439 ⁽¹⁸⁾.

El pas del temps no deuria fer perdre aquells lligams, malgrat es tractés de quantitats simbòliques, i així ens trobem que fins al segle XIX el batlle de Granollers havia de pagar els censos al beneficiat de Sant Antoni de la capella de les Codines de Centelles, un altre dels senyors d'Olivet.

La documentació d'aquell benefici, més o menys seguida del segle XVI al XIX, fa observar que el beneficiat era un dels tres senyors del mercat de Granollers, juntament amb el batlle i el beneficiat de l'altar de Santa Maria de Bell-lloc, de Cardedeu ⁽¹⁹⁾. Sota aquest concepte es diu que ha de percebre la tercera part dels lluïsmes. En un altre lloc s'afirma que la lliura que paga anyalment el batlle es per «censos que rep dels sous del mercat» ⁽²⁰⁾. Tot i que el benefici fou transformat en llegat piadós el 1769, el 1818 se li reconeixien encara els drets. A més a més, el beneficiat de les Codines rebia censos procedents d'altres drets relacionats amb el mercat, dret de «cops» i el de «posa», que els posseïen alguns particulars ⁽²¹⁾.

La presència dels Riudeperes i la senyoria d'Olivet en la tinença de drets sobre Granollers, configura la importància que els senyors d'aquell domini tenien en el panorama socio-econòmic del Vallès medieval.

(16) AP. Fons Marquès, perg. núm. 50 (24-II-1565). Nou establiment fet per Pere Mestre, com a representant de Francesc Riera i d'Olinelles

(17) AMG. *Llibre de privilegis*, fols. 43-44. La venda, la van fer Bernat de Riudeperes i la seva esposa Ramona el 20 de desembre de 1393. Hi figura també l'època que els mateixos signen dos dies després

(18) AMG. *Llibre de Privilegis*, fol. 60. El 28 de gener de 1439 es demanava a la reina Maria que el batlle pogués collir 200 sous de censos que encara tenien Pere de Sentmenat i el seu hereu. Els censos pertanyien, per diferents conceptes, al batlle mateix, a la capella de Bell-lloc, a l'hereu de Pere de Sentmenat, al rei i a la casa d'Olivet

(19) ACA. Cent-3, "llevador del Benefici de Sant Antoni de les codines" (1814?)

(20) ACA. Cent-3. Rendes del Benefici 1670-1680. S'exposa que el batlle feia un temps que no pagava

(21) AHPB. Salvador Coll (not.), llig. 30. Al segle XVI ho tenien els germanes Francesc i Jaume Bellver de Canovelles, que ho vengueren a Miquel Puigesteve (1585), mercader de Granollers. En el segle XVII i XVIII estava en mans de la família Calbó

L'estudi dels senyors d'Olivet, del qual aquesta és només una primera aproximació, fa palès l'interès de la recerca, encara pendent, de l'estructura senyorial de la comarca. La confluència de dominis dels Montcada, els Sentmenat, el Bell-lloc, els Corbera, els Tagamanent, els Centelles, els Planella, entre d'altres i referint-nos només als laics, donen a la investigació grans possibilitats documentals i un marc idoni per a una anàlisi aprofundida.

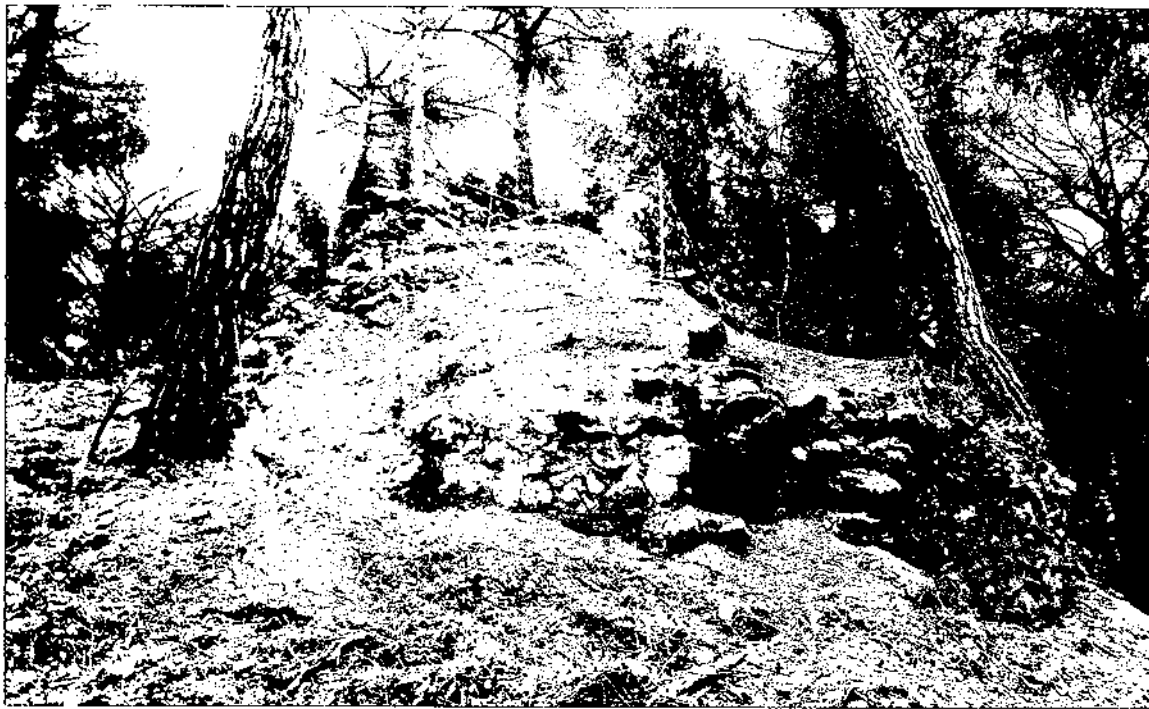
QUÈ ERA UNA DOMUS?

Ja hem avançat les característiques de l'ordre feudal que convergien en aquell tipus de construcció. De vegades s'ha assimilat el terme «domus» als de sala, palau o casa forta, en tant que identificaven edificis rurals d'unes notables dimensions i construïts de manera sòlida. Tenien, certament, trets comuns com que es tractava de cases aloeres, de residència permanent o temporal, o el caràcter militar o de defensa que reflectien. Tot i així, s'han descrit també algunes diferències: les cases fortes podien esdevenir centres d'administració menor, dins el terme d'un castell ⁽²²⁾; la tipologia de construcció de les sales i palaus era generalment de planta quadrada o rectangular.

Els drets de protecció que podien exercir les «domus» sobre els habitants de les cases que tenien aplevades, s'haurien perdut quan a partir del segle XV les cases fortificades no eren altra cosa que masos benestants. En aquest sentit el terme «casa forta» defineix només uns trets constructius, però no precisa altres aspectes de tipus socio-polític ⁽²³⁾.

La domus havia de reflectir el poder i la categoria del seu amo i per aquest motiu a l'hora de construir no s'estalviaven ni esforços, ni recursos, s'encarregava l'edificació a autèntics especialistes, els mateixos mestres d'obres que ja havien demostrat la seva preparació i coneixements tècnics bastint les sòlides esglésies del període romànic.

Si bé són moltes les notícies documentals que tenim sobre l'existència d'aquests edificis, són molt pocs els exemplars que han arribat als nostres dies en un estat de conservació acceptable. L'acció del temps i molt especialment la continuïtat en l'ús d'aquells habitatges, amb les reformes corresponents, han aconseguit emmascarar i fins i tot esborrar les estructures originals, fins a fer l'estudi impossible.



Casal d'Olivet: Part inferior de la torre circular. Foto: Quim Camp

[22] RIU RIU, M.: *L'arqueologia medieval a Catalunya*, Barcelona 1989

[23] GARCIA PARERA, M. Rosa: "Les cases fortes del Vallès", a *Laura* 5, pàg. 3-7, 1993

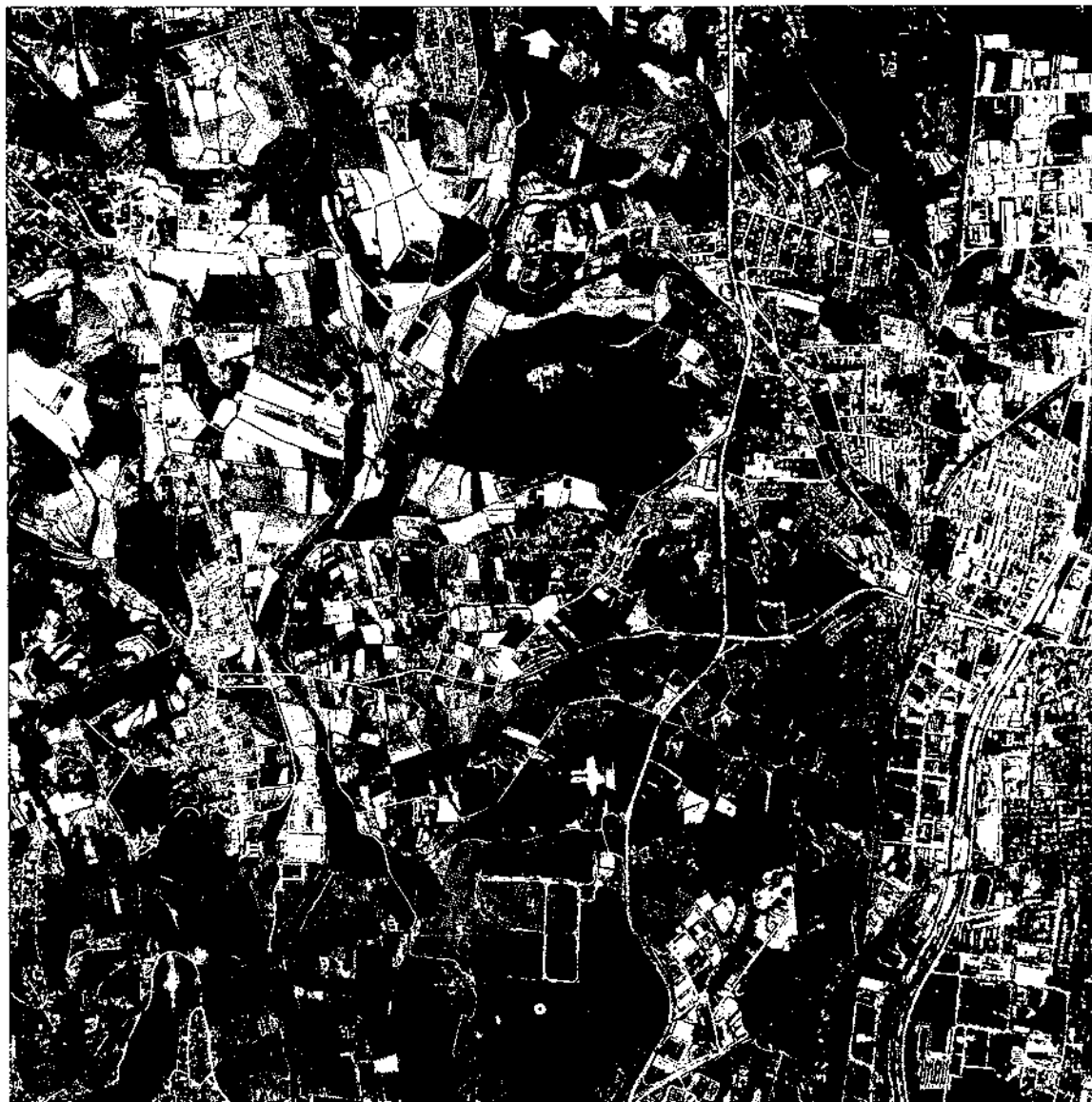
La domus d'Olivet pot ser en aquest sentit un cas excepcional. Tot i que es troba en un estat de total enrunament, sabem que l'estructura no ha sofert cap modificació des del segle XV, ja que, tal com s'ha dit, figura com a totalment derruïda des del 1454. Si es té en compte que el període de major difusió d'aquest tipus de construccions fou entre el segle XII i començament del segle XV, la informació que es pugui obtenir amb l'estudi d'aquesta domus pot presentar-se força homogènia i ser de gran interès.

SITUACIÓ

30

La domus està situada al Vallès Oriental, a la vall del riu Tenes, a l'oest del poble de Canovelles, molt a prop de la línia divisòria que separa aquest municipi del de Lliçà d'Amunt. Emplaçada a 170 metres d'altitud, a la banda esquerra del torrent de can Canyelles (probablement l'antic torrent d'Olivet), en el punt on aquest conflueix amb el que, sense nom, baixa de Can Quana.

Es tracta d'un lloc aclotat, actualment cobert d'un bosc espès de pins pinyers i d'alzines que l'amaguen i la fan passar totalment desapercebuda. Es troba a una distància relativament curta de les antigues vies de comunicació que travessaven el Vallès: a 300 metres del camí que anava d'Iluro a Aquae Calidae (Mataró-Caldes); a mig quilòmetre de la cruïlla on es trobava aquell amb el que anava cap a Bigues i Riells; i a un quilòmetre de l'església de Santa Justa i Rufina (Santa Justa d'Olivet).



Situació del casal d'Olivet. Servei Cartogràfic de la Generalitat de Catalunya

La mateixa situació presenta alguns interrogants. Encara que l'objectiu principal de la domus no fos la defensa, sí que ho era en bona manera el de les torres i per aquest motiu es construïen en llocs mes o menys elevats per facilitar-ne la vigilància. La domus d'Olivet, que inclou la torre, està situada, per contra, en un indret més aviat ensofat, per aquest motiu l'edificaren sobre un turó probablement artificial, una mota, de manera que prenia una alçada considerable per la banda del torrent esmentat. Potser controlava un lloc de pas? Encara que no és comú, però, trobem també alguna altra torre en una zona plana, com succeeix amb la Torrassa dels Moros, que podria ser l'antic castell de Tenes, a Castellcir ⁽²⁴⁾.

L'ESTUDI ARQUEOLÒGIC

Localitzada la domus sobre el terreny, els membres de l'Àrea d'Història i Art Medieval i Modern del Museu de Granollers ens vam fixar com objectiu immediat per a l'estiu de 1993 la realització d'un treball de camp per posar a descobert l'estructura d'aquest edifici, conèixer les dimensions reals del jaciment, fer una datació, alçar una primera planta i fer-ne una avaluació inicial per si fos escaient programar, per més endavant, altres actuacions més intenses.



Visió de l'indret abans de l'inici de l'excavació. Foto: Quim Camp

Paral·lelament al nostre treball va ser necessari desenvolupar una tasca de neteja i desbrossament de la zona, eliminant l'espès sotabosc que amagava les restes de la domus i que dificultava els moviments. Aquesta feina feixuga hagués estat del tot impossible sinó haguéssim comptat des del primer moment amb l'ajut humà i material que ens va proporcionar l'Ajuntament de Canovelles, que va posar a la nostra disposició una brigada de tres homes del servei de jardineria.

Un munt de runa i les restes d'unes parets van ser els únics signes visibles que van permetre localitzar la domus d'Olivet. Com en altres casos, a l'abandonament i a l'acció destructora del temps hem de sumar-hi l'expoli

[24] Vegeu DANÍ i RIU, J. - RUIZ i CALONJA, J.: *Castellcir (Segles X a XVIII). Origen i evolució d'un poble de la Catalunya Vella*, pàg. 90-91, Barcelona 1993

continuat que es fa d'aquest tipus de restes per tal d'aprofitar l'enderroc per bastir altres construccions, segurament les mateixes masies del voltant. Tot i així, però, una atenta observació del que queda ens fa evident que ens trobem davant d'una construcció singular, d'estructura complexa, edificada sobre una petita elevació del terreny (segurament una mota), i de la qual podem distingir tres parts clarament diferenciades i que corresponen també a tres períodes constructius: la torre, un edifici rectangular adossat a la torre i una ampliació d'aquest feta posteriorment.

LA TORRE

La torre de planta circular té 6,52 metres de diàmetre exterior i un gruix de mur a la seva base de 1.12 metres. L'aparell que s'ha utilitzat per construir-la està format per còdols de riu de dimensions irregulars, poc o gens treballats, col·locats de manera que les cares planes queden vistes a l'exterior. Aquestes pedres estan lligades amb abundant argamassa, de forma que pràcticament queden embegudes pel morter. A les zones més protegides trobem restes d'arrebossat que fan pensar en un possible acabat. També cal remarcar l'absència d'elements ceràmics incrustats en el mur. Recolzat a la part est hi ha un arc de construcció posterior que probablement aguantava l'escala d'obra que conduïa a la porta de la torre.



Casol d'Olivet. Façana oest. S'observa ben dibuixada la base de la torre circular del segle X. Foto: Quim Camp

Aquesta torre, que pot ser del segle X, estaria formada en el seu origen per dues o tres plantes. Una planta baixa, que és la que es pot veure actualment, que no disposaria de cap tipus d'obertura exterior, es comunicaria interiorment amb el primer pis; seria una estança destinada a magatzem. Al primer pis hi hauria l'única porta de la torre i a la que s'accediria mitjançant una escala exterior de fusta, que es podria treure i posar a conveniència, i que al segle XI d'obra, de la qual només quedaria l'arc esmentat; aquesta planta podia servir d'allotjament. Quan hi havia un segon pis, aquest feia de dormitori i el del mig d'habitable ⁽²⁵⁾.

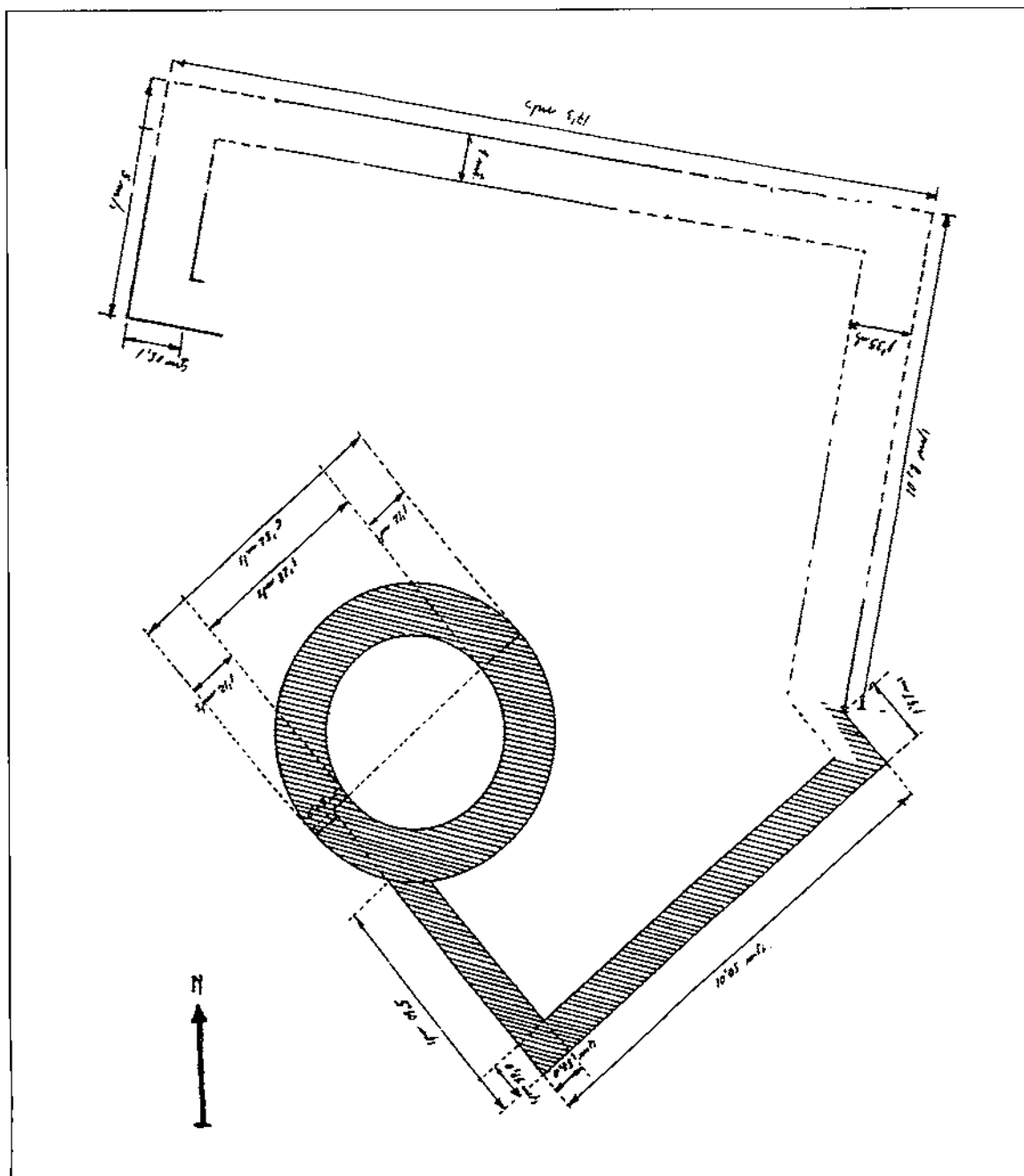
[25] RIU RIU, M. *Ibid.*, pàg. 87-91

Aquest tipus de torre era pensada inicialment com a construcció aïllada o com a molt per estar acompanyada de senzilles construccions de fusta, amb la tasca de vigilància i protecció corresponent. Amb el temps, com succeí a Olivet, la torre podia passar a formar part d'una edificació més complexa, un castell o una casa forta, en la qual eren presents els components defensius i senyorials.

L'EDIFICI

Gairebé absorbint en la seva totalitat la torre trobem el cos principal de la domus. Es tracta d'una construcció de planta rectangular orientada en direcció NO - SE. En la part SE està ben definida per dues parets perfectament delimitades, ja que es conserven les cantoneres respectives. A la banda oposada es presenta molt confusa i caldrà esperar els resultats de la propera excavació.

33



Planta del casal d'Olivet. Dibuix: Quim Camp

Les dues parets esmentades, les més ben conservades de tot el jaciment, ens han permès datar inicialment aquesta part de la domus en el segle XI. El mur que s'encalça amb la torre té una llargada de 5,40 metres i una amplada de 73 cm., mentre que el que perfila l'espai de l'edifici té 10 metres de llargada i 85 cm. d'amplada. La desfiguració de la paret que tancava la domus pel nord no ens ha permès encara establir-ne les autèntiques dimensions, tot i que és evident que coincideix amb la construcció de la paret sud-est.

Aquests murs van ser construïts seguint les tècniques pròpies del període romànic, que al seu torn eren hereves de les que havien introduït els romans a la península, que corresponen al tipus anomenat «Opus emplecton». El procés consistia a fer el mur en tres capes, dues exteriors que quedaven a la vista i que tenien un bon acabat, i una altra interior on les pedres s'unien desordenadament les unes amb les altres mitjançant el morter, formant una argamassa que no tenia altre objectiu que proporcionar consistència al mur. Les pedres que es van utilitzar en aquesta part de l'edifici són del mateix tipus i procedència que les que s'havien emprat a la torre, còdols de riu, ara, però, l'operari que les va col·locar va fer servir sistemàticament la maceta per desbastar-les, i els va donar forma cúbica, per tal de col·locar-les ordenadament formant filades, i emprà el morter per unir-les. Hem pogut observar, a diferència de la torre, la presència d'alguns fragments de toula a les juntes que ens fa pensar en la possible existència d'un assentament anterior, potser romà, que no seria estrany per l'indret i que, en tot cas, l'excavació pot ajudar a confirmar o desmentir. En el mateix mur de migdia, a un metre de l'angle sud i a una alçada de 60 cm. hi ha una obertura que amb tota probabilitat correspon a un desguàs procedent de l'interior.

La cantonada de llevant del mur sud-est entronca de seguida amb les restes d'una altra paret, segurament d'una ampliació posterior, alhora que canvia d'orientació car es dirigeix cap al nord. La cantonada oest del mur del nord, en part estimbada, suggereix una forma irregular de la planta d'aquell casal. Les properes intervencions hauran d'aclarir aquestes hipòtesis.



Angle sud. En primer terme s'observa la paret sud-est que correspon a la part de l'edifici alçat el segle XI i el darrera les restes de la torre i de l'arc que aguantarà l'escala per accedir-hi



Angle sud-est



Tram de la façana nord. Fotos: Quim Camp