

M. Àngels Bonet

ETNOBOTÀNICA DE LA VALL DEL TENES (VALLÈS ORIENTAL)

20

L'Etnobotànica, és a dir, l'estudi de la cultura botànica del poble, és una ciència relativament recent (el terme fou introduït per un botànic nord-americà l'any 1895). Es tracta d'una ciència de caràcter interdisciplinari: es troba a mig camí entre les ciències naturals i les ciències humanes. La finalitat fonamental dels treballs etnobotànics és recopilar una part important del patrimoni cultural del país que en el moment actual corre el risc de perdre's a causa, sobretot, de les profundes transformacions que ha sofert la nostra societat al llarg de les darreres dècades. D'altra banda, alguns dels resultats obtinguts poden ser interessants des del punt de vista científic. En efecte, l'estudi de les aplicacions populars de les plantes en un territori és una de les estratègies que els farmacòlegs utilitzen per descobrir possibles noves fonts vegetals de medicaments.

Amb aquest article intentarem fer una síntesi del llibre que porta el mateix títol, i que va aparèixer publicat ara fa un any.

DESCRIPCIÓ GEOGRÀFICA DE LA ZONA

Hem estudiat 13 municipis, la majoria dels quals pertanyen a la zona nord-oest de la comarca del Vallès Oriental (Vegeu fig. 1): Santa Eulàlia de Ronçana, Bigues, Riells del Fai, Sant Feliu de Codines, Sant Quirze Safaja, Montmany, l'Ametlla del Vallès, Caldes de Montbui i Granera. Gallifa i Sant Llorenç Savall són del Vallès Occidental. Castellterçol i Castellcir es consideren de la subcomarca del Moianès. L'extensió total del territori és de 260 km², i el nombre d'habitants 18.000. El riu Tenes travessa aquesta regió de nord a sud.

El riu Tenes és afluent del Besòs i la seva longitud és de 28 km. Neix a Collsuspina, a la serra de Sauva Negra, molt a prop de Centelles. Al llarg del seu recorregut travessa 8 pobles, i guanya un desnivell de 250 metres. Desemboca al Besòs a Mollet del Vallès. Des del punt de vista geogràfic, la vall del Tenes té l'estructura d'una depressió envoltada per un cinturó de muntanyes, amb un suau pendent cap al Vallès. Des de Santa Eulàlia de Ronçana, al NE ens queda el Montseny, la Calma i el Tagamanent. Al N Puiggraciós i els cingles de Bertí. A l'oest els cingles de Gallifa, el Farell i Sant Llorenç del Munt. La sepa-

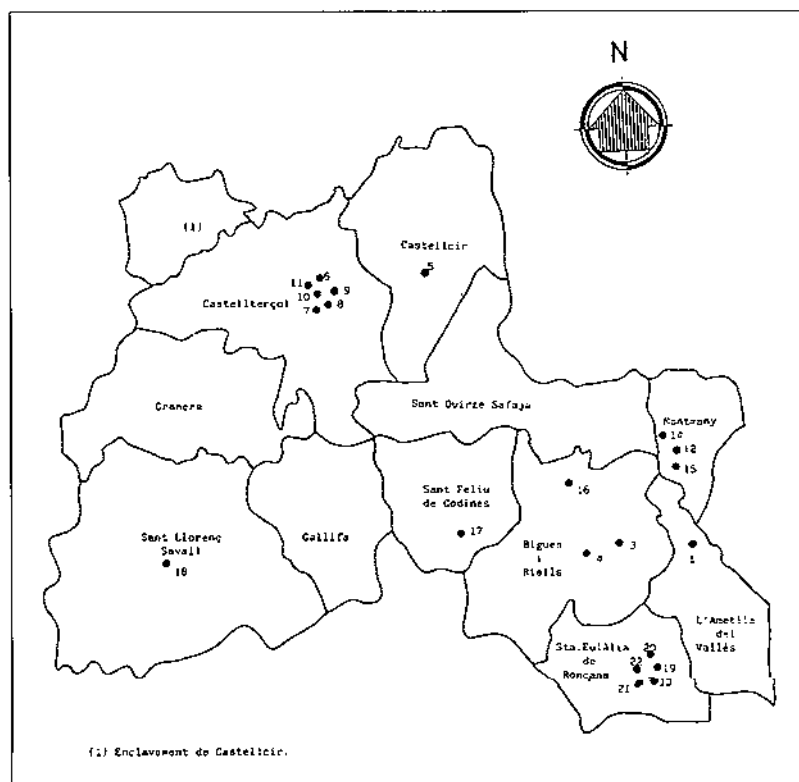


Figura 1. Localització de les entrevistes fetes



En Joan Rafart, de Castellterçol, ha treballat al bosc i és un bon coneixedor de les plantes i dels bolets

ració amb la vall veïna del riu Congost ve marcada per la impressionant cinglera que trobem a sobre els pobles del Figueró i de Centelles.

Les diferències climàtiques entre la depressió i les muntanyes originen l'existència de microclimes on es troba una rica i variada flora. Molt a prop del naixement del riu Tenes, a Sauva Negra, hi ha un enclavament de fageda empobrida, que ja va ser estudiada per Bolòs l'any 1948.

A la vall del Tenes hi ha diferents tipus de poblament, de manera que aquest és un element important en la configuració del paisatge. A les zones muntanyoses hi ha masies aïllades i petits nuclis rurals. A la plana, nuclis de poblament més aviat dispers. Alguns nuclis, com Castellterçol o Sant Feliu de Codines són pobles tradicionals d'estiuicig. Actualment, el fenomen de les segones residències afecta tots els pobles de la vall del Tenes. L'equilibri del paisatge moltes vegades queda trencat per les urbanitzacions.

ANTECEDENTS

Pel que fa als antecedents d'estudis etnobotànics a la zona, citarem el Grup Català d'Etnobotànica (1896), que va fer unes enquestes molt puntuals a Granera i Castellterçol, una exposició de plantes medicinals a Bigues, i un llibre de Carles Riera basat en un informant de Moià que també tracta, entre d'altres temes, de plantes.

METODOLOGIA

Quant a la metodologia utilitzada, hem de dir que la informació l'hem obtinguda a través d'enquestes, intentant sempre que els nostres informants parlessin amb el màxim d'espontaneïtat, si era possible en un clima de conversa o tertúlia. Moltes vegades hem fet una segona o fins i tot una tercera visita per tal de poder complementar la informació. Sempre que ha estat possible hem enregistrat la conversa, i posteriorment n'hem fet la transcripció, que pot trobar-se al final del treball en forma d'annex.

Les entrevistes les encapçalem amb una fitxa on figuren les dades més significatives de l'informant i les condicions i la data en què es va fer l'entrevista. La informació referida a les plantes, l'ordenem alfabèticament per tal de facilitar-ne la consulta, però procurem respectar al màxim el llenguatge que utilitzen les persones entrevistades.

El nombre d'entrevistes fetes ha estat de 25, i en total hem parlat amb 31 persones, totes dels municipis abans esmentats.

El perfil o les característiques d'aquests informants es podrien resumir de la manera següent: gent del país, persones grans —la mitjana d'edat és de 67



La Rosa Dordal, de Puiggraciós, utilitza habitualment les plantes medicinals

anys —, majoritàriament dones. Sempre que ha estat possible hem intentat referir la informació a una mostra-testimoni de la planta proporcionada pel mateix informant. Aquests plecs d'herbari han quedat dipositats a l'herbari BCF de la Facultat de Farmàcia de Barcelona.

RESULTATS I DISCUSSIÓ

Per poder valorar aquests resultats hem fet el buidatge d'un cert nombre d'obres precedents, la relació de les quals figura en l'obra a la qual fem referència (Bonet, 1993).

Els resultats queden resumits en el catàleg d'espècies, en el qual cada fitxa té diferents apartats, referits als

noms de la planta, la part o l'òrgan vegetal utilitzat, les aplicacions i la forma d'administració, etc. En cada cas s'indica entre parèntesi el número de l'informant que ha facilitat les dades.

Aquest catàleg es complementa amb un capítol de formulacions (preparats medicinals en els quals intervé més d'una planta). Són freqüents els anticatarrals i les maceracions alcohòliques per fer fregues. En total hem obtingut informació de 212 espècies, de les quals 181 tenen alguna aplicació popular i 153 tenen aplicació com a medicinals.

Si comparem els resultats obtinguts a la vall del Tenes amb els d'altres regions estudiades des del mateix punt de vista (les províncies d'Osca, Castelló i Granada, i la comarca de la Cerdanya, veiem que el nombre de plantes medicinals conegudes per km² i per informant a la nostra regió és molt alt. Això ens ha fet reflexionar sobre l'estratègia del mostreig etnobotànic: treballar en una zona reduïda com la nostra ens ha permès insistir en els informants més ben documentats, cosa que no pot fer-se, òbviament, quan es pretén abastar una àmplia zona geogràfica. L'índex PUPC proposat per Muntané (1991) en la seva Tesi sobre Etnobotànica de la Cerdanya estableix la relació entre el total de plantes usades per informant (PU), i el total de plantes conegudes per informant (PC). És, per tant, un indicador del grau de conservació de les tradicions populars referides a plantes medicinals; reflecteix quin és l'ús real de les

plantes en un territori. El seu valor a la Vall del Tenes és del 70.8%, valor elevat en comparació amb el dels altres territoris estudiats.

Les espècies més citades

Pel que fa a les famílies botàniques, sobre un total de 67 famílies citades, s'observa el predomini de les Compostes; en segon lloc es troben les Labiades, i el tercer lloc l'ocupen les Rosàcies i les Papilionàcies. Aquests resultats són representatius de l'espectre florístic d'aquesta regió mediterrània.

Les plantes que ens han estat citades amb més freqüència han estat:

- Tilia platyphyllos* Scopoli (til·la).
- Centaurium erythraea* Rafn (centaura).
- Matricaria recutita* L. (camamilla).
- Salvia officinalis* L. (sàlvia).
- Sambucus nigra* L. (saüc).

Com a espècies d'ús més freqüent podem citar:

- Matricaria recutita* L. (camamilla).
- Foeniculum vulgare* Mill. (fonoll).
- Malva sylvestris* L. (malva).
- Thymus vulgaris* L. (farigola).
- Tilia platyphyllos* Scopoli. (til·la).

Cal dir que les espècies més citades són generalment també les espècies més usades. Potser cal remarcar només l'elevada freqüència amb que són utilitzades la malva i el fonoll, que si bé són citades per poques persones, aquestes les utilitzen per a finalitats molt diverses.

Preparació dels remeis vegetals

Pel que fa a les parts de planta utilitzades, la més freqüent és la fulla, tant sola com acompanyada de la summitat florida. La part aèria sencera també s'utilitza molt, possiblement a causa de la facilitat de recol·lecció. En tercer lloc, el fruit i la llavor, acompanyats sovint de la inflorescència. Els altres òrgans vegetals, l'obtenció dels quals requereix una major manipulació, com poden ser l'arrel o el bulb, l'escorça o el làtex, s'utilitzen molt menys.

Quant a les formes farmacèutiques de preparació i administració, tant per ús intern com per ús extern, la decocció és la forma predominant, seguida de la infusió.

Per via externa és freqüent, o almenys ho era fa uns anys, l'aplicació de la planta sense preparació prèvia, l'ús de cataplasmes, unguents, etc, i els macerats alcohòlics.

Com a formes farmacèutiques originals de les quals no en tenim documentació, destaquem el xarop de pinyes de pi pinyer preparat amb sucre roig o bé amb cervesa, que s'utilitza en les afeccions bronco-pulmonars. També les essències de romaní i de saüc, que es preparen per destil·lació de la inflorescència, i

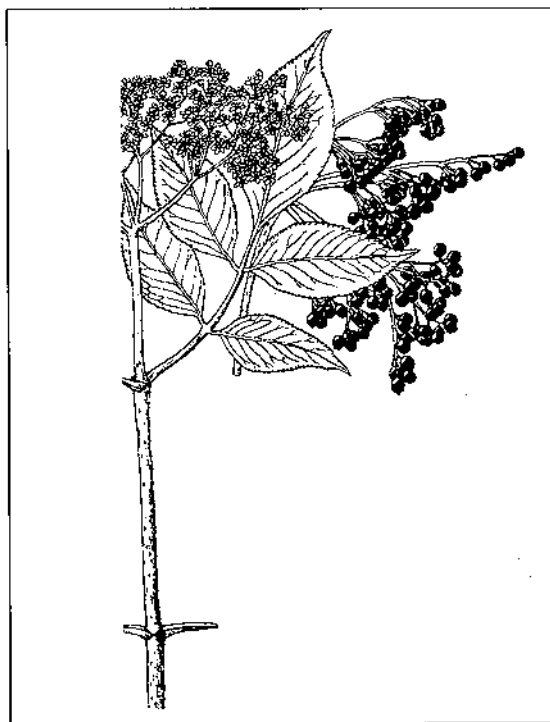
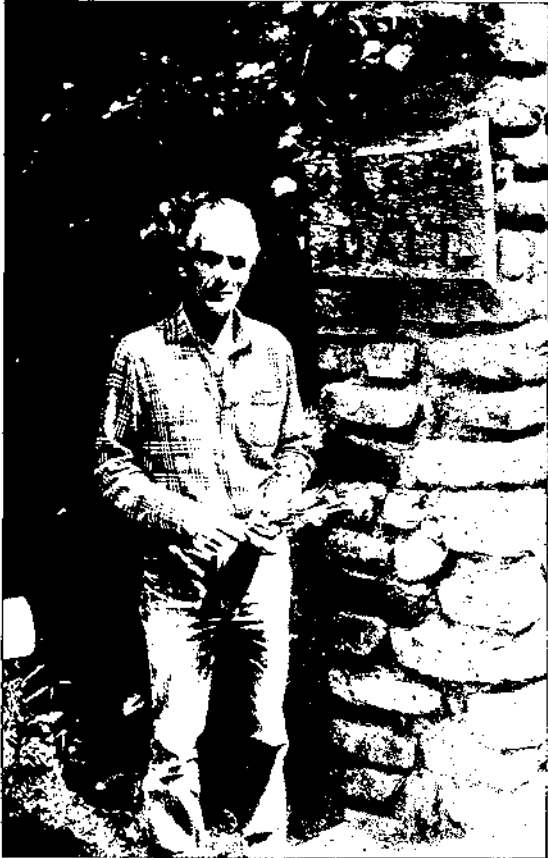


Fig. 2. El saüc (*Sambucus nigra* L.) és una de les plantes més conegudes i utilitzades amb finalitat medicinal



En Francesc Pujol, de Bigues, coneix un elevat nombre de plantes i la seva utilitat



El Serrat de l'Ocota de Puiggraciós

s'utilitzen amb més d'una finalitat medicinal. Pel que fa a l'ús de la decocció i la infusió, hem de dir que moltes vegades el límit entre una i altra es fa difícil d'establir. Hem observat que els nostres informants utilitzen el terme «bullir» quan es refereixen a decocció, i quan parlaven d'«arrencar el bull» o «escaldar» hom considerat que es tractava d'una infusió. El que sí que queda clar és el predomini de la decocció per damunt de la infusió. Això contrasta amb el que passa amb la majoria de preparats fitoteràpics comercialitzats, en els quals la infusió sol ser la forma de preparació recomanada.

Les patologies en les quals troben més aplicació les plantes medicinals són: les afeccions de l'aparell digestiu, el grup terapèutic d'analgèsics i antipirètics, i en tercer lloc les plantes usades en les patologies dermatològiques. A continuació vindrien les d'acció bronco-pulmonar i les antiinflamàtoies. Hi ha una relació directa entre aquests grups terapèutics i les plantes més utilitzades que abans hem esmentat. Pel que fa als usos no medicinals de les plantes, creences, remeis no vegetals, plantes d'ús relacionat amb la casa, etc, els nostres informants ens n'han ressenyat molts. En el treball, hi dediquem alguns apartats, ja que ens ha semblat que tenen força

interès, encara que quedin fora del marc estrictament terapèutic.

Els noms de les plantes

En l'aspecte lingüístic, hem fet un recull dels noms populars de les plantes. En total hem trobat 255 noms, referits a les 212 espècies estudiades.

Com a fets rellevants, direm que són freqüents els casos d'homonímia. L'exemple més clar és el de l'arnica: amb aquest nom popular es designen almenys quatre espècies diferents: *Inula montana* L., *Inula helenioides* DC. in Lam. et DC., *Inula salicina* L. i *Pallenis spinosa* (L.) Cass.

Aquest fenomen es dona també a les altres regions estudiades, concretament a l'Aragó, a la Cerdanya i a Castelló. Es tracta normalment de compostes amb capítols de color grogós, i són utilitzades com a antiinflamatoris o vulneraris d'ús extern.

Creiem que valdria la pena fer un estudi aprofundit d'aquestes espècies per confirmar o desmentir aquesta activitat antiinflamatòria.

Un altre fenomen lingüístic que es dona amb freqüència és el de la sinonímia, és a dir, hi ha més d'un nom per designar una mateixa planta. Generalment,



Fig. 3. El cebollí (*Allium roseum* L.) té propietats diürètiques

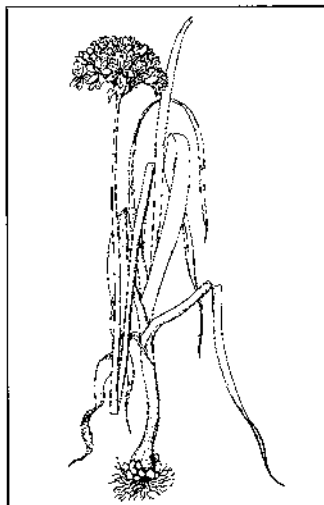


Fig. 4. La labioda (*Sideritis hirsuta* L.) rep diferents noms a la zona: herba Sant Antoni, herba de la feridura i ortiga blanca

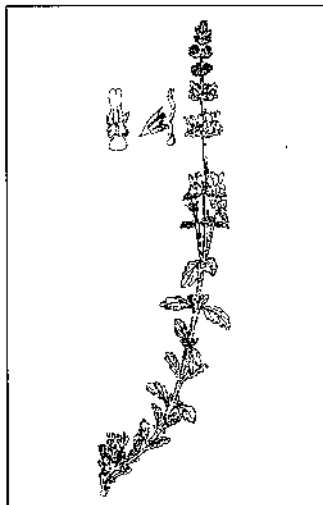


Fig. 5. Dues de les espècies que reben la denominació d'arnica sense ser-ho en realitat: *Inula salicina* L. i *Inula montana* L.



Fig. 6. L'arnica veritable, *Arnica montana* L., que és pròpia dels prats de l'alta muntanya

Il·lustracions de plantes extretes de l'obra: Marcel Saulé, *La Grande flore illustrée des Pyrénées*. Éditions Milan-Randonnées Pyrénéennes, 1991

però, les àrees de distribució d'aquests noms no se sobreposen. Un exemple clar és el de *Sideritis hirsuta* L. que rep els noms d'herba de la feridura, herba de Sant Antoni i ortiga blanca.

CONCLUSIONS

Ja per acabar, només dir que en aquesta primera aproximació a l'Etnobotànica de la vall del Tenes, hem estudiat un total de 212 plantes, de les quals 31 tenen alguna aplicació que no hem trobat documentada. En total són 41 aquests usos no documentats. D'aquestes espècies, seria interessant fer-ne un estudi complet.

Pensem que l'Etnobotànica pot ser un instrument molt vàlid per detectar plantes potencialment medicinals, o noves activitats interessants des del punt de vista farmacològic. Un estudi més a fons d'aquestes plantes qui sap si pot conduir a l'obtenció d'algun principi actiu nou. En el nostre cas destacarem les espècies següents:

-*Allium roseum* L. (cebollí), una de les espècies de la qual no hem trobat cap referència bibliogràfica de l'ús, i que a la zona s'utilitza com a diürètic i també en cuina dietètica.

-*Lithospermum purpurocaeruleum* L. (herba de la pedreta), l'altra espècie no documentada, la grana de la qual té acció antilitiàsica.

-*Amelanchier ovalis* Medic. (mallerengucra), amb propietats antihipertensives (comprovades científicament), i també sedants (sense documentació prèvia).

-*Punica granatum* L. (magraner), utilitzada en el

tractament dels símptomes del xarampió.

-*Sambucus nigra* L. (saüc), l'essència de la flor té, entre d'altres propietats, acció antiemètica.

-*Agave americana* L. (atzavara), utilitzada externament en el tractament de berrugues i brians.

BIBLIOGRAFIA

- BOLÒS, O. de (1948): Acerca de la vegetación de Sauva Negra. *Collect. Bot. (Barcelona)*, 2:147-164.
- BONET, M.À. (1993): Etnobotànica de la Vall del Tenes (Vallès Oriental). Publicacions Abadia de Montserrat. Barcelona. 459 pàg.
- BONET, M.À. (1994): Estudis etnobotànics a la Vall del Tenes. *Seminaris d'Estudis Universitaris*, ICHN, 8: 13-16.
- Grup Català d'Etnobotànica (1986): Un exemple de treball de camp. *Butll. Grup Cat. Etnobot.*, 1: 4-11.
- MULET, L. (1991): Estudio etnobotánico de la provincia de Castellón. Diputación de Castellón. Castelló. 596 pàg.
- MUNTANÉ, J. (1991): Aportació al coneixement de l'Etnobotànica de la Cerdanya. Tesi doctoral. Facultat de Farmàcia. Universitat de Barcelona. 1220 pàg.
- RIERA, C. (1989): El Moianès. Quasi-memòries d'en Quim Viñas. El Llamp. Barcelona. 310 pàg.
- VILLAR, L. J.M. Palacín, D. Gómez, G. Montserrat (1987): Plantas medicinales del Pirineo Aragonés y demás tierras oscenses. Dip. Prov. Huesca - CSIC. Zaragoza 288 pàg.