

Cementiri municipal de Cardedeu

Fitxa

Lluís Cuspinera i Font

Arquitecte

Carme Clusellas i Pagès

Restauradora

FITXA TÈCNICA

Denominació: Cementiri Municipal de Cardedeu

Arquitecte: Manuel J. Raspall i Mayol

Obra: Cementiri de Cardedeu

Panteó família Viader

Panteó família Llibre

Panteó família Mata-Diumer

Panteó família Arquer-Blanch

Localització: passeig del Cementiri

Tipologia: arquitectura noucentista

Data de construcció: 1918-1921

Vista general del conjunt amb el panteó de Marc Viader en el primer pla.

Fotografia: arxiu Cuspinera.



DESCRIPCIÓ DEL CONJUNT

El Cementiri Municipal de Cardedeu és un dels conjunts d'arquitectura funerària històrica més interessants i singulars del país, col·locat en el vessant de ponent d'una suau elevació situada a l'oest del centre urbà de Cardedeu.

S'hi accedeix per un camí de terra voltat d'ametllers i està aïllat d'edificacions pels costats de migdia i nord. Al costat de ponent hi ha un important edifici industrial que el Pla general preveu que sigui una zona urbanitzable programada de desenvolupament industrial.

El perímetre del cementiri, de forma quadrangular, està limitat amb una tanca de paredat arrebossat. L'accés es fa a través d'una gran portalada de carreus de pedra granítica limitada per dues pilastres amb un medalló circular de mosaic ceràmic, un amb el dibuix de les quatre barres i l'altre amb l'escut de Cardedeu, obra del ceramista Lluís Bru. Les dues pilastres coronades estan unides per un arc escarser amb una creu en baix relleu a la clau. L'accés està tancat amb una porta de planxa i ferro forjat amb la inscripció *Cementiri Municipal*, adaptada a la forma corba, i dos tiradors de planxa amb forma d'ala. La part superior és calada, amb treballats dibuixos geomètrics de llenguatge noucentista. Davant la portalada d'accés hi ha un enjardinat de xiprers plantats en la dècada dels anys setanta que fa d'avantsala del recinte i de pàrquing.



Portalada d'entrada al Cementiri Municipal de Cardedeu.
Fotografia: arxiu Cuspinera.

A l'interior del recinte, tots els elements estan ordenats partint de la portalada, la qual és el punt de referència d'una sèrie d'eixos ortogonals imaginaris que marquen els recorreguts a l'interior. Un primer circuit de recorregut es descriu amb un ampli camí de grava esglaonat que limita tot el perímetre intern de la tanca per davant de les agrupacions de nínxols. Aquestes agrupacions estan recolzades en la cara interior de la tanca, estan construïdes amb pedra granítica capserrada i s'han disposat en blocs esglaonats que salven el pendent del terreny. També és a la tanca, entre els cossos d'enterraments col·lectius, on es disposen alguns elements singulars de mobiliari: el pou circular, amb pilastres d'arc rebaixat coronat per una creu amb corriola d'aigua i emmarcat per una paret massissa al fons, i una pèrgola de planta circular limitada per columnes amb

capitell dòric i un banc perimetral orientada cap al massís del Montseny —avui en part transformada pel pas a la recent ampliació.

A banda i banda de la porta d'entrada hi ha dues edificacions en planta baixa amb la funció de capella i magatzem, respectivament. I dins el recinte, compostos segons un eix de simetria respecte a la portalada d'entrada, hi ha diversos cossos destinats a enterraments col·lectius i a panteons enllaçats per diferents nivells amb escales.

Davant mateix de la porta, i sobre l'eix central, hi ha el **panteó de la família Viader** (1920/1930), el qual constitueix una important fita visual dins el conjunt. El panteó està situat en un espai rectangular amb un sòcol de pedra i una llosa amb la inscripció *Marc Viader*. Està format per un

l'evangelista sant Marc i el lleó, de l'escultor Enric Clarasó i Dandi. Sant Marc està representat com un home d'edat avançada, amb barba, assegut i lleugerament inclinat, vestit amb túnica llarga de plecs suaus i amb els atributs evangèlics a les mans: un llibre obert a l'esquerra i una ploma a la dreta. Està flanquejat a la dreta per la figura del lleó alat —símbol de l'evangelista—, lleugerament enretirat. Darrera el sant s'aixeca una creu de pedra recolzada en una columna hexagonal, i un mur baix de perfil sinuós tanca el grup escultòric, vorejat per un petit jardí. El promotor va ser Marc Viader i Bas (1879-1954).

A ambdós costats del panteó de la família Viader, flanquejat per escales, hi ha dues agrupacions de nínxols de planta rectangular més reduïda amb coberta quasi

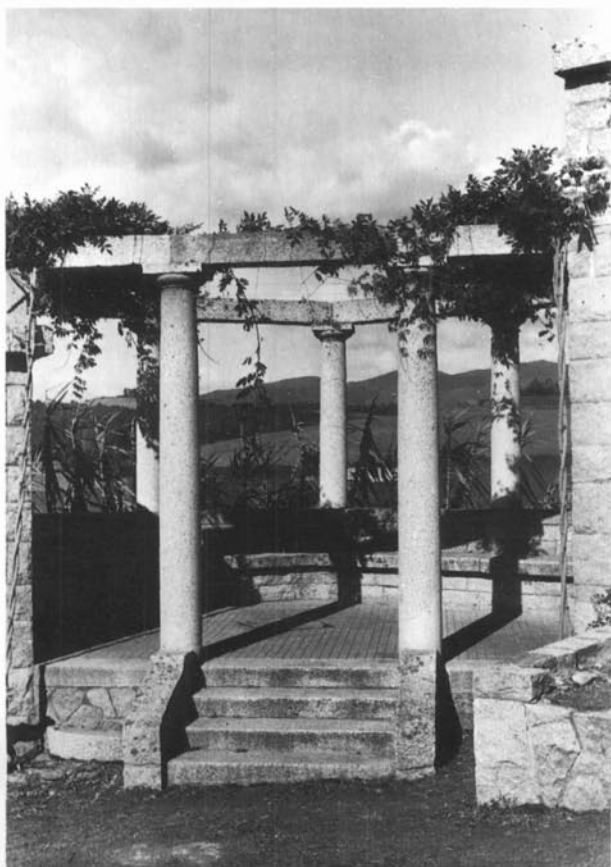
plana construïdes de paredat granític, i les laterals estan revestides de trencadís granític.

A continuació, col·locats simètricament respecte de l'eix de l'entrada i en el segon pla, hi ha dues agrupacions interessants de nínxols aïllats de planta rectangular anomenats sant Francesc i sant Ramon; tenen nínxols a ambdós costats i creen un ritme de buits i plens (els buits amb nínxols o esgrafiats florals). Estan construïts amb paredat de pedra granítica i amb coberta a dos vessants acabada amb peces de ciment hidràulic en forma de dibuixos. La façana està coronada per una creu en alt relleu; cal destacar-ne un porxo limitat per dues columnes de capitell dòric i arc carpanell que aixopluga un banc de pedra recolzat en la paret.

Continuant el recorregut, hi ha

diferents panteons col·locats simètricament a banda i banda d'aquest eix central aprofitant l'elevació del turó, el qual ofereix, una vegada situats dalt del recorregut, unes interessants vistes del conjunt.

Dels panteons cal destacar el **panteó de la família Llibre**, construït vers 1923, obra de l'escultor Francesc Ventura, i promogut per Lluís Llibre i Blanch (†1950). Està situat en un espai sensiblement rectangular envoltat d'arbusts, amb una tanca de pedra i pilars de secció quadrada alternats amb una reixa de ferro simple de perfil ondulat que presenta creus retallades dins un cercle. Dins el recinte tancat hi ha la llosa plana amb la inscripció *Propiedad de Luis Llibre*, i darrera, sobre un monticle de pedres, s'aixeca una creu de pedra de braços lobulats amb la imatge de Crist esculpida en pedra.



Vista de la pèrgola abans de la nova ampliació del cementiri. Fotografia: arxiu Cuspínera.



Panteó de la família Llibre-Blanch. Cementiri Municipal de Cardedeu.
Fotografia: arxiu Cuspinera.

Panteó de la família Mata Diumer. Cementiri Municipal de Cardedeu.
Fotografia: arxiu Cuspinera.



El panteó de la família Arquer-Blanch està situat en un espai rectangular alçat amb una llosa de marbre que conté la llegenda en relleu: *E.P.D. Los Consortes Francisco Blanch, Carmen Arquer y Familia*. Està tancat per una barana baixa amb pilars de marbre de secció quadrada i una altra barana de ferro, i coronat per un monòlit també de marbre i de perfil sinuós que porta el crismó, l'alfa i l'òmega en relleu; sobre aquest s'alça una creu de pedra esculpida amb un llenç enllaçat als braços de la creu.

El panteó de la família Mata-Diumer (1868/1921) està col·locat a l'esquerra respecte de l'eix central i en un primer nivell de panteons. Se situa en un espai sensiblement rectangular envoltat d'un parterre enjardinat i una reixa de ferro que tanca tot el perímetre. Dins el recinte tancat, i sobre un paviment de rajola blanca i gris, es pot veure la llosa plana de marbre blanc sense inscripció i un monument funerari de pedra. Sobre una base escalonada quadrangular, flanquejada per quatre pilars coronats per gerros de ferro colat, s'aixeca un pilar de secció quadrada amb les cares recobertes de marbre i, en una d'aquestes, la inscripció gravada: *Família Matas y Diumer*. Sobre el pilar s'alça una creu de fust llarg i braços curts trilobulats amb un relleu central que figura una corona floral.

El panteó, segons fonts orals, va ser traslladat des de l'antic cementiri situat a l'actual plaça Joan Alsina, que va ser clausurat el 1921 quan va entrar en servei l'actual. Segons Balvey, hi destacaven dos panteons, un dels quals era el d'aquesta família Mates-Diumer. Possiblement construït per a Josefa Mates Diumer, va passar a ser propietat dels hereus Fontova-Diumer.



Panteó de la família Arquer-Morató.
Cementiri Municipal de Cardedeu.
Fotografia: arxiu Cuspinera.

Per últim, cal destacar el **panteó de la família Arquer-Morató**, construït vers el 1927 i situat a la banda esquerra de l'eix central, a la zona més elevada del recinte. És de planta quadrangular i està envoltat d'un parterre enjardinat limitat per carreus de pedra granítica. Està format per dos cossos. Un és més baix, té la coberta plana i està recolzat sobre un sòcol lleugerament inclinat. Està tot revestit amb carreus de pedra i voltat per un fris també de pedra que presenta motius vegetals estilitzats en tot el volt i medallons amb el crismó, la sigla

RIP i el monograma alfa-omega. Sobre aquest cos s'alça un segon volum rectangular amb coberta plana a dues aigües i una cornisa motllurada en tot el perímetre coronada per una creu de pedra. A la façana nord s'obre un buit circular tancat amb vitralls i emmarcat per carreus sobresortits que formen una creu. L'entrada està coberta per un porxo d'arc de mig punt sostingut per columnes de fust llis, base amb volutes i capitells troncocònics amb dues faixes de palmets estilitzades. En el timpà hi ha una placa de marbre amb un baix relleu de

motius florals i una cinta amb els noms: *Morató, Fca Arquer Vda Diviu*.

El panteó, segons fonts orals, va ser projectat per l'arquitecte Raspall en el mateix moment de construcció del cementiri per encàrrec de Francesca Arquer, Vda. Diviu, veïna de Barcelona i estiuiejant de Cardedeu. Estilísticament, està en estreta relació amb els altres grups d'enterrament projectats per Raspall i serà un exemple seguit per altres panteons similars construïts amb posterioritat.

HISTÒRIA DE L'EDIFICACIÓ DEL CEMENTIRI

El primer cementiri era davant la portalada de l'església, a la zona de la sagrera. El 1868 es va inaugurar un nou cementiri en terrenys que ocupa avui l'actual plaça de Joan Alsina, al barri de l'Estalvi. Però, el 1896, el cementiri —es diu— estava molt abandonat i el 1917 l'Ajuntament va acordar construir-ne un de nou. Per això va adquirir uns terrenys de Joan Codines Terrades a la zona del Marital pel valor de 1.500 pessetes, compra que va finançar l'industrial Ramon Sanesteve Aubanell.

El projecte del nou cementiri va anar a càrrec del que llavors era l'arquitecte municipal de Cardedeu, Manuel Joaquim Raspall. El 1919, el projecte de Raspall ja estava acabat i va ser aprovat a la primeria del 1920 per l'Ajuntament. Però el governador civil va retornar els plànols argumentant que calia marcar un espai destinat a capella i indicar correctament les fosses; també afegia que

hi faltaven les condicions facultatives i econòmiques. La capella, però, no es va arribar a projectar i es van reservar a aquest fi uns espais destinats en el projecte a oficines. Avui, els plànols de Raspall estan extraviiats; sols queda el de l'emplaçament, datat del juliol de 1918.

L'11 de desembre de 1921 es va beneir el nou cementiri alhora que es va clausurar el vell. També quedà obert el passeig d'accés, construït paral·lelament al cementiri gràcies a la cessió de terrenys per part dels veïns.

El 1978 es va pintar i s'hi van instal·lar serveis. El 1980, l'arquitecte municipal J. R. de Casanova Puig Martí projectà una ampliació del cementiri cap a orient sense afectar-ne la zona primera. En aquests últims anys s'ha tornat a ampliar cap al nord, però conserva el llenguatge raspallà.

NOTÍCIA DE L'AUTOR

Manuel Joaquim Raspall i Mayol va néixer el 24 de maig de 1877 a Barcelona. Era el segon de quatre germans fruit del matrimoni de Joaquim Raspall i Masferrer, veí de Barcelona, i Mercè Mayol, filla de can Mayol de la plaça de la Garriga.

De jove, Raspall va assistir a les classes de dibuix i escultura que dirigia Pelegrí Talarn, fill de l'escultor Domènec Talarn, les quals li van despertar una inicial vocació per l'escultura que ben aviat es va desviar vers l'arquitectura. L'any 1891 obtingué el títol de batxiller i el curs 1891-

1892 s'incorporà a la universitat per a començar la carrera d'arquitecte. Abans d'acabar els estudis, el 22 de juliol de l'any 1900, segons consta en la instància presentada a l'Ajuntament en nom de la seva mare, va sol·licitar desmuntar i refer la casa materna, «can Mayol de la plaça» de la Garriga, situada al carrer dels Banys. La carrera la va finalitzar quatre anys més tard (el 30 juny de l'any 1904), a l'edat de 27 anys, i el seu títol porta la data de 5 de gener de 1905.

Dos mesos després de finalitzar la carrera va ser nomenat arquitecte municipal de Cardedeu. El 14 de gener de 1906 fou nomenat arquitecte de l'Ametlla del Vallès i l'1 d'agost del mateix any ho fou de la Garriga. El mes de setembre de 1907 ho va ser de Granollers i l'any 1909 de Caldes de Montbui.

El 22 de febrer de l'any 1906 es va casar amb Esperança Linares. Llavors va establir el despatx als baixos de la casa del carrer Colomines. Alternava la vida i el treball a Barcelona amb les estades a la Garriga i a la Fonda Europa de Granollers.

El treball d'arquitecte, malgrat el gran nombre d'encàrrecs, li va permetre participar en altres activitats més lúdiques. Raspall va col·laborar en entitats, associacions i actes culturals diversos i, de manera periòdica, escrivia en la premsa comarcal. (L'11 de juliol de 1914 publicà la primera col·laboració en el setmanari *La Comarca de Granollers*, col·laboració que va durar fins al 15 de desembre de 1917. El 6 de desembre de 1925 publicà a *La Gralla* de

Granollers i el 1924 dibuixà la capçalera del *Diari de Granollers*, en el qual col·laborà fins al 10 de desembre de 1929.)

El seu treball com a arquitecte fou molt intens i extens, amb una àmplia obra cenyida, quasi bé en exclusiva, als límits geogràfics de Barcelona i el Vallès. En destaquen l'alqueria Cloèlia (1904, Cardedeu), la reforma de can Millet de Baix (1908, l'Ametlla), la torre Iris (1911, la Garriga) i la casa per a Juli Balbey (1912, la Garriga). La seva obra va rebre poques influències i es caracteritza per la creació d'un llenguatge propi, en certa manera individualista. Potser els col·laboradors més directes de l'obra de Raspall van ser els industrials i els artesans que feien possible les seves creacions. Cal destacar-ne Lluís Bru i Salelles, com a mosaïcista, i més de vint col·laboracions documentades, entre les quals una part dels treballs del Cementiri de Cardedeu.

Raspall és un dels arquitectes de la seva generació que més va treballar al llarg de quasi trenta anys de professió. I malgrat que se'l coneix com un arquitecte modernista, el conjunt de la seva obra va evolucionar des de l'estètica modernista fins a la *decor*, passant per una personal estètica noucentista, de la qual un exemple seria el Cementiri Municipal de Cardedeu.

El 15 de setembre de 1937 va morir a la casa de la Garriga i va ser enterrat al cementiri de la Doma.

EL CEMENTIRI DE CARDEDEU DINS L'OBRA DE RASPALL

El Cementiri de Cardedeu és un exemple del que s'ha anomenat l'obra pública de Raspall, és a dir, el conjunt d'encàrrecs realitzats per les administracions públiques i principalment pels ajuntaments dels quals ell era arquitecte municipal. Alguns exemples són l'Ajuntament i les Escoles de l'Ametlla del Vallès (1910-1913), el passeig de Centelles (1922), l'antiga Biblioteca Francesc Tarafa de Granollers (1926) i les Escoles de Llerona i de Marata (1925).

Com a conjunt, el cementiri recull i sintetitza moltes de les característiques que defineixen l'obra de Raspall: l'ús del paredat capserrat, els esgrafiats i l'ús de plafons ceràmics com a elements ornamentals i la utilització del ferro en reixes i sobretot en portals.

Estilísticament correspon a l'etapa que s'ha anomenat *noucentista* (1916-1930), en la qual Raspall depura les formes anteriors —més agosarades a nivell d'ornamentació— vers noves formes d'expressió més geometritzants i reposades.

Però el que singularitza el conjunt del Cementiri de Cardedeu és sobretot la seva concepció espacial. Raspall el va projectar com un conjunt curosament estructurat i ordenat que responia a una idea racional de distribució de l'espai en què marcava clarament els circuits de recorregut dins el recinte i aprofitava al màxim el pendent del terreny per a ubicar-hi de manera estratègica tots i

cadascun dels elements arquitectònics.

De fet, aquesta construcció és l'expressió material d'un seguit de reflexions del mateix arquitecte sobre el que considerava que havia de ser un cementiri. Coincidint amb l'encàrrec de la realització del cementiri, Raspall va dedicar a aquest tema un seguit d'escrits en la premsa comarcal. Alguns d'aquests comentaris resulten significatius per a entendre l'obra que aquí estudiem. En concret, en el diari setmanal *La Comarca* van aparèixer, al llarg de cinc números del mes de novembre de 1917 i sota el títol general de "El Cementerio", una sèrie de reflexions entorn de les formes d'enterrament i dels cementiris. Segons Raspall, *El cementerio debe ser: sentimentalmente artístico, artísticamente triste, constructivamente serio, sobriamente monumental, pictóricamente romántico. Decorativamente místico. Simbólicamente religioso*. Per a Raspall, són aspectes bàsics l'ordenació i sobretot l'arbrat i la presència d'enjardinats amb flors en els cementiris. I totes aquestes reflexions avui sembla que han estat portades a la pràctica al Cementiri Municipal de Cardedeu, una obra que curiosament encaixa amb la descripció d'una escena que Raspall comenta en *La Comarca* del 24 de novembre de 1917 i que confessa que l'ha impressionat molt: la visió d'un enterrament en una població petita, en un cementiri situat a l'oest de la població, damunt una petita penya, amb xiprers i una portalada de forja que, segons diu, es dibuixaven en forma de siluetes pel sol vermell d'una posta de tardor.

DOCUMENTACIÓ

ARTIGUES, Joan: *Història de l'Urbanisme a Cardedeu. 1875-1981*. Arxiu Municipal de Cardedeu.

Inventari i catàleg del Patrimoni Arquitectònic i urbanístic de Cardedeu (1995). Servei del Patrimoni Arquitectònic Local, Diputació de Barcelona (inèdit).

La Comarca, 3 de novembre de 1917, núm. 235, Granollers.

La Comarca, 10 de novembre de 1917, núm. 236, Granollers.

La Comarca, 17 de novembre de 1917, núm. 237, Granollers.

La Comarca, 24 de novembre de 1917, núm. 238, Granollers.

La Comarca, 1 de desembre de 1917, núm. 239, Granollers.

Diari de Granollers, 1 de novembre de 1926, núm. 203, Granollers.

Diari de Granollers, 1 de novembre de 1926, núm. 203, Granollers.

PLÀNOLS

Plànol d'emplaçament de M. J. Raspall (juliol de 1918). Arxiu Municipal de Cardedeu.

Plànol d'ampliació de J. R. de Casanova (17-7-80). Arxiu Municipal de Cardedeu.