

Les caixes catalanes del Museu de Granollers

Treballs

Rosa Creixell i Cabeza

Historiadora del moble

Una de les tipologies més interessants dins de la història mobiliar és sens dubte la de les caixes. Aquest tipus de moble va tenir una vida molt llarga respecte d'altres sorgits posteriorment i utilitzats sols en moments puntuals. La seva presència a les nostres estances es remunta a l'època medieval, quan era un dels mobles indispensables dins la llar, i arribà fins al segle XIX ja com a reinterpretació dels models més antics.

La funció principal per la qual van ser concebudes les caixes va ser la de contenidors o recipients per a desar objectes i coses. Però no va ser la seva única funció. En el gòtic —segle XV— van tenir més d'una utilitat, ja que els mobles es caracteritzaven per ser plurifuncionals. Així, una caixa

servia per a desar-hi coses, però també per a asseure-s'hi o fins i tot per a dormir damunt de la seva tapa. De fet, l'anomenat *llit encaixat* no és res més que un llit —entenent com a tal un jaç de palla sobre una tarima de fusta simple— rodejat de caixes on es guardava la roba blanca, la de vestir i les pertinences més preuades, com ara documents, armes o espècies. Algunes de les caixes eren les que s'aportaven com a dot en el matrimoni.

Dins el gremi de fusters hi havia un sector d'artesans que centaven la seva producció en les caixes. L'especialització era gran, ja que d'una banda els mestres cofrers es dedicaven a fer caixes i cofres d'ús corrent que solien anar a les cuines i als cellers, i d'altra banda el mestre caixer era

l'encarregat de confeccionar les caixes que, una vegada decorades, formaven part dels dormitoris i de les estances principals.

L'especialització portà a una gran diversitat dins la família de les caixes que respon a les modes i a les necessitats de cada moment. Podem destacar, de la llarga llista, els cofrets, les caixetes amatòries o estoigs per a guardar-hi els presents que s'oferien a l'estimada o futura muller i les caixes de factura més rústica per a guardar el gra o els estris de treball situades a les cuines i als cancells de les antigues masies. Però el model més interessant és el conegut amb el nom de *caixa de núvia*.

Aquestes peces eren utilitzades, tal com el seu nom indica, pels contraents en el moment del casori. Les caixes de núvia, sempre caracteritzades per la seva riquesa ornamental, servien per a transportar, col·locar i mostrar l'aixovar. Tot i poder situar els primers exemplars catalans a mitjan segle XV, els més rics es donaran a partir de l'últim terç del mateix segle i sobretot al llarg de tot el següent. Les peces més luxoses corresponen a models renaixentistes.

Tradicionalment, circula un seguit d'idees respecte al tema de què estem tractant que necessiten certes matisacions. La revalorització que la tipologia va sofrir al final de segle passat va donar pas a unes idees que no són totalment certes o rigoroses. La primera a destacar seria que algunes de les caixes anomenades *de núvia* serien, com ja hem insinuat anteriorment, de casament, i per tant correspondrien a



Caixa de núvia catalana. Segle XVII. Decorada a l'exterior i a l'interior de la tapa. MDG núm. inv. 865. Fotografia: Arxiu MDG.

la parella i no sols a la núvia. És lògic arribar a aquesta conclusió si tenim en compte que en nombrosos exemplars consta l'heràldica dels dos contraents. La segona és l'existència d'una caixa per al nuvi, de la mateixa manera que algunes eren sols aportades per la dona. En molts dels contractes matrimonials catalans consultats del set-cents s'especifica que la núvia portava el dot *en una caixa ab son clau ij pany*. L'última matisació farà referència a l'origen de les caixes nupcials. Respecte a aquest punt ja podem avançar que, si bé hi ha un model exclusiu o definidor de les nostres contrades, no és un moble originari de Catalunya, tal com ho indica la creença popular.

La caixa de núvia va ser una tipologia universal que es va donar arreu d'Europa i que va arrelar fortament a les nostres contra-

des, on es produïen magnífics models que amb el temps han esdevingut distintius de les diverses zones que componen la nostra geografia. La caixa de núvia catalana es caracteritza per presentar a la banda dreta del seu frontis una portella que amaga tres calaixos. Aquesta correspon a un dels dos o tres panells que normalment formen la part del davant.

Comunament, la del nuvi, el qual també portava les seves pertinències en una caixa ricament ornamentada, és aquella que només és accessible aixecant la tapa superior i, per tant, no tindria el buc de tres calaixos amagats per la portella a la banda dreta. La tipologia de caixes de nuvi no ha estat tan estudiada, ja que en conservem un nombre inferior d'exemplars. No es pot parlar amb total certesa d'aquest tipus

de caixa, que té una estructura compositiva similar a la resta de models, però que té com a tret distintiu una riquesa ornamental més gran.

Un punt important és la manera com aquestes caixes anaven decorades. En el cas de les de núvia s'optava per un treball d'incrustació o marqueteria. Els motius emprats corresponen a formes geomètriques realitzades en diversos tipus de fusta. La utilització de diverses làmines o marquets de fusta —amb la varietat de colors o tons que això comporta— i la marqueteria de cadena tenen com a resultat uns plafons de ressò il·lusionista. Les de núvia presenten més diversitat decorativa. D'una banda trobem les policromades, que són les de més fàcil identificació, i de l'altra les guarnides amb talles i marqueteries de boix, amb motius vegetals. A partir del segle XVII també són freqüents les de *gra de pinyonet* o *gra d'arròs*. El *gra de pinyonet* és la incrustació de petites peces d'os o ivori. Es va començar a utilitzar en el segle XVI per a donar més vida a la fusta de noguera, però el seu moment de màxima esplendor va ser el segle següent. Els motius que es construïen amb les peces romboïdals d'ivori o os eren geomètrics, d'estrella o cercles, d'influència mudèjar.

Al costat d'aquest tipus d'incrustació es va introduir al país l'anomenada *tarsia*, procedent d'Itàlia. La *tarsia* és la combinació de fustes de colors formant escenes de tota mena. L'èxit d'aquesta nova modalitat decorativa radicava en el fet que permetia una iconografia o uns mo-



Estructura de la caixa de núvia catalana, amb portella i tres calaixos. MDG núm. inv. 858. Fotografia: Arxiu MDG.

tius ornamentals més amplis i imaginatius que no pas els motius geomètrics, repetits un i altre cop sense quasi variacions. El fet d'ornamentar panells amb paisatges i arquitectures d'extremada complicació era degut que aquesta tècnica estava estretament lligada als estudis de perspectiva. Totes aquestes decoracions eren exercicis per a dominar a nivell tècnic un dels conceptes de la història de l'art que més van preocupar els homes del Renaixement.

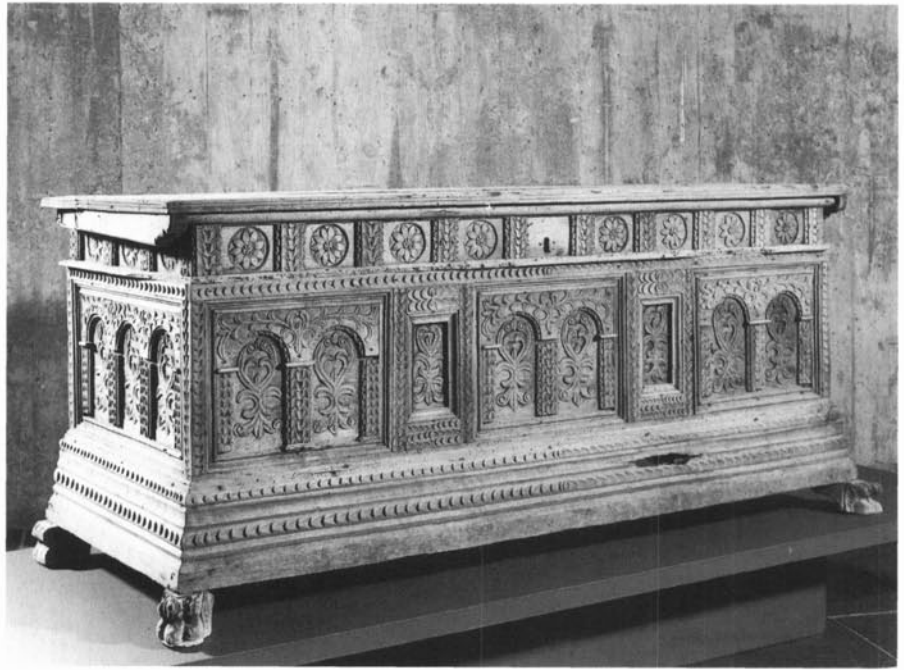
La policromia ocupava totes les cares, tant exteriors com interiors, exceptuant la part superior de la tapa. L'explicació es troba en la seva col·locació o presentació a les estances. Com a contenidors d'objectes luxosos que eren admirats per amics, familiars i curiosos, sempre eren situats amb la tapa oberta i per això no té cap

sentit l'ornamentació de la banda que reposava sobre la paret, i en canvi sí que en té la decoració per la banda interna.

Les caixes de núvia catalanes —policromades— tenen una estreta relació amb el món italià, on també hi havia una llarga tradició respecte al dot. Era costum, en el segle XV, a la regió de la Toscana, oferir una arca decorada a les joves que anaven a casar-se. La pràctica era anar en processó des de la casa dels pares de la núvia fins a la nova llar transportant la caixa on hi havia totes les seves pertinences. La gent sortia a admirar la bellesa i la riquesa d'aquestes peces. Els *cassoni* italians, nom amb què es designa aquesta tipologia, difereixen dels models catalans sobretot en la temàtica iconogràfica. Els models italians agraden de mostrar escenes de caire profà, mentre que la

caixa catalana opta per motius religiosos i heràldics. Estructuralment també divergeixen, ja que les peces italianes no tenen ni calaixos ni portella i s'ajusten a la definició de caixa en el sentit més convencional, és a dir, buc paral·lelepíped que resulta de la unió de quatre posts, una tapa i una fonadura.

Un dels mestres més importants en l'art d'ornamentar aquests arcons nupcials va ser l'italià Francesco di Giorgio, arquitecte, dibuixant i enginyer, entre d'altres ocupacions. És a les seves obres on podem apreciar la riquesa temàtica del món italià. Com molt bé expressa l'especialista Maria Warner, aquest pintor "encontró en ellos lugar propicio para desarrollar su imaginación maliciosa: amantes etéreos en entornos idílicos, delicadeza y dulzura del humanismo temprano, y en situaciones comprometidas. Las jóvenes hallaron, en estas escenas, regocijo e inquietud"¹. Les peces italianes eren, amb aquestes escenes, una advertència i un convit a l'amor. Les catalanes, amb l'escena de l'anunciació, invocaven la maternitat de la dona i una reflexió sobre la fertilitat com a continuació o pervivència del llinatge. En alguns casos s'optava per escenes de l'hagiografia catalana, que se situaven en espais realistes en un intent de plasmar la perspectiva, qüestió teòrica que estava per resoldre en el segle XVI.



Caixa de núvia considerada de Lleida segons la tradició oral per la seva decoració i la seva talla floral. MDG núm. inv. 864. Fotografia: Arxiu MDG.



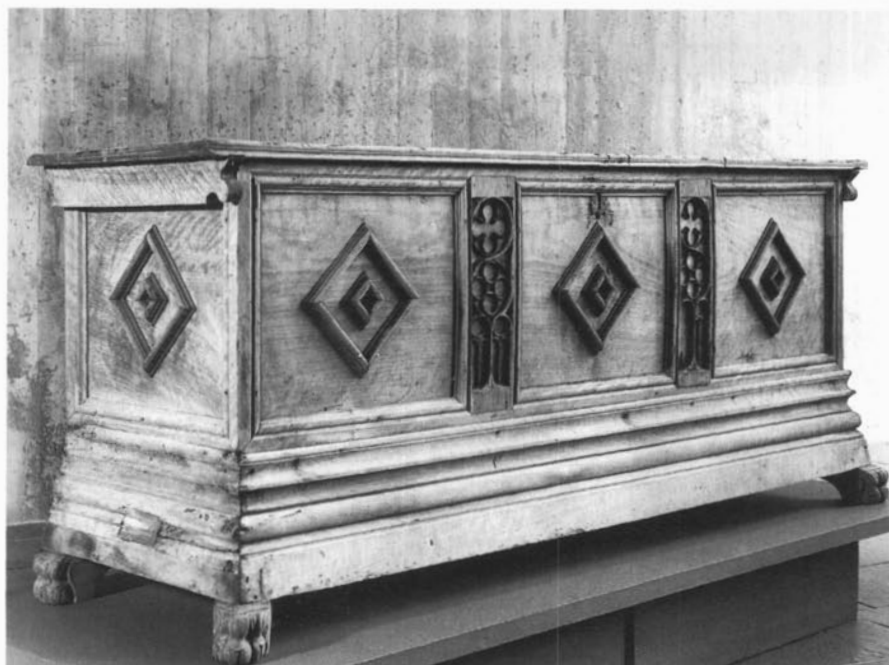
Caixa de tipus historicista amb motius neorenaixentistes. Segle XIX. MDG núm. inv. 853. Fotografia: Arxiu MDG.

1 WARNER, M (1990): "Bodas de Madera". FMR núm. 6, Barcelona, pág. 34-64.

En les caixes dels segles posteriors (XVII i XVIII) s'opta per la decoració amb marqueteries i talles de tipus vegetal combinades amb motius decoratius propis del moble popular.

El Museu de Granollers conserva una vintena d'exemplars que abasten un període relativament ampli, ja que compta amb peces des del segle XV fins a una reinterpretació del segle passat. La impossibilitat d'estudiar-les totes en el present treball farà que en properes publicacions s'inclouguin esporàdicament ressenyes de cadascuna.

Tal com el lector observarà, la caixa realitzada en el segle XIX (núm. inv. 853) s'allunya de la definició donada anteriorment. És una peça fidel a l'esperit decimonònic, lligada a les teories historicistes del moment. L'esgotament d'idees en el camp de les arts comportà una revifalla de tendències i estils d'altres moments. No hi ha per part de l'artesà l'afany de la còpia mimètica sinó l'interès per reinterpretar a partir de la seva visió d'home modern. Així, no dubtarà a utilitzar tots els avenços tècnics que el porten a una manera de treballar diferent. Tot i que la decoració imita models renaixentistes amb els lleons i les formes vegetals, estructuralment cavalca entre una caixa i un escriptori² típic del segle XVII, i per tant no crec que sigui adient parlar de caixa de núvia pròpiament.



Caixa gòtica de fusta de vern, segle XV. La presència de la soculada denota el seu origen català. MDG núm. inv. 856. Fotografia: Arxiu MDG.



Caixa de núvia de fusta de vern. El guardapols era típic de les caixes catalanes. MDG núm. inv. 867. Fotografia: Arxiu MDG.

² Buc d'estructura paral·lelepèdica proveït de calaixos per a desar els papers i alguns objectes valuosos. Ens estem referint a la tipologia comunament coneguda com a barguenyo, terme del segle XIX i considerat per molts autors incorrecte. Les denominacions de l'època van ser les de comptadors, escriptoris i papereres, fent referència explícita a la seva funció.

La caixa més antiga que conserva el Museu als seus fons data del segle XV (núm. inv. 856). Es tracta d'una peça clarament gòtica elaborada amb fusta de vern. Aquesta fusta presenta un color clar de to groguenc. Tot i presentar els peus típics de grapa, cal advertir que han estat col·locats posteriorment. Una de les característiques de les nostres caixes és l'acabament en forma sòcol o també anomenat popularment com *faldó*. Els primers models no presentaven potes, fet que els diferenciava dels provinents de la resta de la península. A partir dels models renaixentistes es van afegir les potes, però mantenien sempre el *faldó*. La seva estructura és la d'un simple cub rectangular amb tots els elements que la guarneixen postissos. Amb això volem dir que tant la soclada com el guardapols van clavats o fixats. El guardapols és un altre element típic en la composició dels models catalans. Es tracta de dos llistons units als extrems de la tapa per la cara interior. D'aquesta manera, un cop tançada la caixa, aquests eviten que la pols entri en el contenidor. Respecte als elements decoratius fets en talla o als mateixos quarterons, ens trobem davant de la tècnica coneguda amb el nom de *talla encolada*, ja que les diverses formes són elaborades i posteriorment enganxades al buc. L'aglutinant que habitualment s'utilitzava era el conegut amb el nom d'*aiguacuit*. Actualment, aquest adhesiu es coneix com a cola de fuster o cola forta, feta

com antigament, amb retalls de pells de diversos animals.

L'origen de la peça ens és desconegut, encara que sí que podem parlar d'unes àrees de producció. Segons Pascual i Armengou, l'àrea de producció d'aquest tipus de caixa sols se centra en determinats punts de la geografia catalana: "amb un centre de radiació que sembla ser Barcelona. Se'n van construir al Maresme, al Vallès Oriental i a l'Occidental, a Osona, al Bages i a l'Anoia. També a Tarragona, potser més rústiques, i a València, de les quals sembla que no queda cap testimoni. N'és notable l'absència a Girona, a Lleida i a totes les comarques del nord de Catalunya"³.

Les dues caixes de noguera i marqueteria de boix (núm. inv. 848 i núm. 852) són dos dels models més interessants que té el Museu. La primera presenta uns petits plafons de boix amb escenes arquitectòniques típiques del Renaixement.

La segona, inserida ja en ple barroc, té quatre monjos en lloc dels tres habituals. Entenem per *monjo* la talla calada i encolada que separa els diferents quarterons que componen el frontis. Mari Paz Aguiló⁴ apunta que aquesta tipologia és pròpia de les comarques gironines a partir del segle XVII. De fet, les més pròpies de Girona són les del segle XVIII amb els motius de boix pirogravat o fusta tornejada que representen gerros de flors. Solen

acompanyar altres motius del món animal, com ara ocells, lleons rampants o àguiles.

Malgrat tot, la tradició de la policromia no cau en desús, tal com ho demostra la peça policromada que conserva el Museu (núm. inv. 851). Es tracta d'una caixa de núvia d'un cert regust medieval amb l'acabament de motllura sense petges. Estructuralment ens trobem davant d'un exemplar de fusta tova, com el poll o el vern. Aquestes fustes són pròpies de zones humides; tenen un color blanquinós i són molt dúctils a l'hora de treballar-les. Aquesta peça la podem relacionar fàcilment amb la de la Col·lecció Ferré de Canapost (Baix Empordà)⁵, encara que, evidentment, amb certes divergències. En primer lloc, la del Museu té unes mides superiors, ja que és de tres cossos i no de dos com la de Canapost, i en segon lloc, cronològicament la de Canapost és anterior. No obstant això, les dues tenen una estreta relació amb el món pictòric italià.

L'estret lligam que s'estableix en el camp de l'art al llarg de la història entre aquests dos territoris no ens ha d'estranyar, ja que tots dos viuen de cara al Mediterrani i s'estableixen forts vincles artístics, polítics i comercials. Cal saber que Catalunya viu, durant el seu esdevenir històric, d'esquena a la resta de la península i abocada al mar. No ha d'estranyar aquest fet, perquè les prohibicions de comer-

3 PASCUAL, J. (1994): "Caixa". En: *Moble català* (DA), Electa/Departament de Cultura, Barcelona, pàg. 209.

4 AGUILÓ, M.P. (1993). "Estructuras y decoración". In: *El mueble en España. Siglos XVI-XVII*. De Antiquaria, Madrid, pàg.: 81-91.

5 Vegeu nota núm. 3, pàg. 219.



Caixa catalana de noguera amb marqueteries de boix. MDG núm. inv. 848. Fotografia: Arxiu MDG.

ciar amb Castella i la resta de la península es van repetir intermitentment a partir dels Reis Catòlics. Això va supeditar els artesans a treballar amb materials autòctons la majoria de les vegades, car fins ben entrat el segle XVIII no vam poder comerciar amb el port de Cadis —centre receptor dels carregaments de les colònies—, i adquirir mercaderies en altres ports europeus encaria els costos. Evidentment, això, lluny d'empobrir les tipologies catalanes, va donar com a resultat una superació en el camp mobiliar.



Caixa de núvia policromada. Segle XVI. MDG núm. inv. 851. Fotografia: Arxiu MDG.

En conjunt, la col·lecció de caixes catalanes del Museu presenta una coherència cronològica i històrica, alhora que és un conjunt prou representatiu de la manera de treballar de l'artesanat català. És per aquest motiu que esperem que en un període relativament breu totes aquestes peces puguin ser mostrades al públic.



Caixa de núvia amb decoració vegetal de marqueteria. Segles XVII-XVIII. MDG núm. inv. 852. Fotografia: Arxiu MDG.