

El paisatge rural de l'illa de Menorca

TOMÀS VIDAL BENDITO

INTRODUCCIÓ

Menorca és una illa mediterrània prou singular. D'entrada és una de les comarques més desenvolupades socioeconòmicament⁽¹⁾ de les que banya el mar llatí gràcies a una economia complexa que, ja en el segle XVIII, deixà d'ésser eminentment agrària, impulsant, primer, les activitats nàutiques (corsarisme, comerç) i, més endavant, les activitats industrials. El turisme arribà tard i s'ha desenvolupat d'una forma comparativament discreta. Més singular encara és que aquest desenvolupament econòmic hagi estat compatible amb un notable grau de respecte al medi natural i, també, al paisatge rural⁽²⁾. Aquesta rara i meritòria coexistència és, possiblement, la més notable i senyera de les peculiaritats menorquines puix que es tracta d'un fenomen antic i espontani semblant a l'avui tan somniat "desenvolupament sostenible". En conseqüència, l'estudi del model menorquí de desenvolupament té un interès que va molt més enllà de l'erudició local puix que de l'anàlisi acurada de l'espontani model de desenvolupament de la Balear menor hom podria trobar elements per a l'elaboració de teories i mètodes que ajudessin a resoldre el difícil problema de conjuminar el respecte al medi ambient i la millora del benestar dels ciutadans d'avui i de demà. Com és obvi, el model menorquí no és perfecte i tampoc és fàcilment exportable però és, si més no, un missatge d'esperança. El que quasi sense voler aconseguiren un grapat d'illencs sobre un territori petit i no gaire generós, sota el punt de vista dels recursos naturals, no té per què estar vedat a altres col·lectivitats residents a altres indrets. Crec que els treballs que pretenen esbrinar el *que cal fer*, són els que haurien de prosperar i arraconar definitivament l'allau d'escrits jeremiacs, catastrofistes, i també a aquells altres que confonen el desenvolupament sostenible amb un prohibicionisme cec i sistemàtic.

En el complex i encara poc estudiat procés de formació i desenvolupament de l'esmentat model⁽³⁾ el món agrari tingué un paper modest però paisatgísticament transcendent. Els pagesos han estat els principals artífex del paisatge als països de vella civilització però la seva acció ha estat inseparable del procés socioeconòmic global i en aquest els grans protagonistes han estat principalment ciutadans. En el cas de Menorca, això ha estat encara més clar puix que els ciutadans han sigut els propietaris quasi exclusius de les terres

illenques. Per tant, parlarem de paisatges agraris sense mai no oblidar el context global en què es mouen i es justifiquen.

Començarem per donar unes pinzellades bàsiques del marc natural, seguirem amb una panoràmica històrica del procés d'humanització de l'illa i, finalment, entrarem en matèria, en l'anàlisi de l'estructura de la propietat i de les explotacions i en l'organització interna d'aquestes o "sistema agrari menorquí"

Una mica de geografia i història general

Menorca és una de les moltes illes escampades per la Mediterrània però fins i tot en el context físic ens trobem amb un territori prou original. D'entrada, Menorca és la més insular de totes, cap altra illa de dit mar està més allunyada de terra ferma i cap de la seva dimensió (700 km²) és, per topografia (gairebé plana) i forma (allargada en sentit E-W), més marítima o accessible a tot allò que ve del mar. Cap racó de l'illa es troba a més de 10 Km del litoral i no hi ha cap pantalla orogràfica digna de menció. Això fa que tota l'illa gaudeixi d'una moderació tèrmica notable i d'un règim de pluges i de rosades relativament més favorable, en quantitat i en periodicitat, que a altres illes semblants.

Malgrat la seva petitesa i insignificança topogràfica Menorca és geològicament molt variada. Hi ha tres Menorques sota el punt de vista lític que donen lloc a tres paisatges amb diferències físiques i humanes prou marcades. Simplificant, tenim la Tramuntana, el Migjorn i la Mitjanja.

El Migjorn, que representa 2/3 del territori, és una gran taula gairebé horitzontal de calcoarenites miocèniques, de color clar, que afluïren, amb excessiva intensitat, entre taques primes i discontinües de fèrtil *terra rossa*. L'horitzontal-lit és la norma a l'àrea però està solcada per profunds talls fluvials (barrancs) i limitada per verticals penya-segats litorals. La omnipresència i la permeabilitat del rocam dóna un cert to d'aridesa, però a les àrees incultes domina un espès matollar sempre verd (fosc) d'ullastres, llentiscles, estepes, etc. Aquestes són les terres més pobres de l'illa, però les més habitables i habitades en temps passats. La manca de basses permanents moderava el flagell de la malària i la lleugeresa dels sòls feia més fàcil l'obtenció de terres de pastures i de conreu extensiu. Tota la zona és litoral però no sempre gaire marítima. Predominen els penya-segats (penyals) alts (20 m i més) i verticals de manera que l'accés a la vorera és sovint difícil. Cal baixar primer als també poc accessibles fons dels barrancs que acaben en cales de fons sorrenc on les dunes estanquen les aigües dels torrents formant petites albuferes abans palúdiques. Fins entrat el segle XVIII aquesta Menorca, relativament alta i seca, concentrà quasi la totalitat del poblament.

La Menorca de Mitjanja és més difícil de definir. El comú denominador és la centralitat i la relativa llunyania del mar, però aquí alternen materials i estructures geològiques diverses. Predominen els suaus turons de gresos de color vinós entre planes argiloses abans inundables i palúdiques. No manquen tampoc els terrenys calcaris (mesozoics ara), que repeteixen el paisatge migjorner, i els foscos roquissars pissarrosos (paleozoics) més abundants a la Tramuntana. Aquí s'aixequen alguns blocs (horst) que formen modestes serrallades i alts turons (el Toro, s'Enclusa) que mai no arriben als 500 m. El poblament de la Mitjanja era modest, aquí es trobaven els pobles que fitaven la ruta que unia a les dos viles de l'illa (Ciutadella a la costa de ponent, Maó a la de llevant) però el camí era llarg i insegur (boscós, aiguamolls, bandits) de forma que dites viles vivien més d'esquena que de cara i la Mitjanja patia aquest divorci en forma d'aïllament.

La Menorca de Tramuntana, caracteritzada per estar encarada al sovint incòmode vent del nord, constitueix un paisatge molt original en el context Balear. El litoral és agrest format, sovint, per negres i torturats roquissars de pissarres i gresos paleozoics, i presenta sovint panorames més propis de les costes irlandeses que de les mediterrànies. Les valls que baixen de la Mitjanja són amples i acaben en platges de certa dimensió amb un rerafons d'aiguamolls. També aquí hi ha illots de materials calcaris però, en general dominen els

materials pissarrosos i un relleu relativament esquerp. Aquesta és la zona encara avui més des poblada i menys humanitzada de tota l'illa. Només un poble petit i recent, Fornells, apareix a la llarga andana litoral septentrional.

Avui les diferències ambientals entre les tres Menorques pel que fa a la vida humana semblen banals però això no fou així fins fa poc, mentre l'aigua fou, com diuen a Itàlia, "ora vita, ora morte". Del mar i de les platges, avui la principal riquesa de les Balears, venien els pitjors flagells: vents salins, destructors de pastures i collites, pirates i corsaris, raptors de bestiar i de donzelles, i el pitjor de tots els enemics aquàtics, el mosquit transmissor de les tercianes, enquistat en els aiguamolls costaners. Per això la població es concentrava als llocs més protegits d'aquests flagells, a la paltforma calcària del Migjorn.

L'aigua és també vida. Els menorquins tingueren prou durant segles amb l'aigua de pluja que recollien en cisternes domèstiques. La pluviositat és moderada en quantitat (uns 600 mm) però irregular a escala anual i mensual. Com a gran part de la Mediterrània, l'estiu és molt sec i la tardor molt plujosa. Tanmateix, però, l'illa té una sensible avantatge en aquest context: són rars els aiguats catastròfics ("delobins") i l'alta humitat ambiental i la dolçor tèrmica de l'hivern afavoreix el creixement i persistència de l'herba. D'octubre a maig l'illa presenta una esplèndida verdor i els camps apareixen avui plens de vaques frissones que pasturen ufanoses, com a Cantàbria. Això darrer ha fet creure a molts que Menorca és ramadera per suggerència del medi quan, en realitat, l'especialització en ramaderia vacuna de llet per a la producció de formatge és un fet molt recent, inseparable de factors humans, entre ells l'estructura agrària (gran propietat i grans explotacions). Per altra banda, Menorca és rica en aigües subterrànies i en fonts. Aquestes sorgien sovint ran de mar, especialment al port de Maó, de forma que aquest esdevingué un immillorable punt d'aiguada quan els grans vaixells de vela començaren a embarcar centenars de tripulants. En torn d'algunes fonts es crearen regadius, però mai no fou massa important aquesta mena d'agricultura, excepte a l'àrea maonesa, especialment en aquells moments de gran activitat portuària i consegüent gran demanda d'hortalisses. També s'obtenia aigua del subsòl mitjançant profunds pous, gràcies a un original giny en forma de torn que enrotllava i desenrotllava, accionat per un ase o un home, una llarga corda sens fi amb un gran poal a cada extrem.

Un tòpic molt en boga a Menorca és la magnificació del flagell del vent de tramuntana. Les tramuntanades hi són però rarament són catastròfiques i, en general, són més moderades que a l'Empordà. Molts arbres de Menorca s'inclinen cap al sud, però no per la força del vent sinó per efecte del "salpruig", les partícules de sal que porten en suspensió els vents, inevitablement marins, que cremen les fulles de barlovent. Per aquesta raó els arbres sense protecció de cara al nord miren cap el sud mentre que els ubicats a la costa sud s'inclinen cap el nord. Molta gent creu que l'arboricultura és rara a Menorca per culpa del vent; aquest no ajuda, certament, però la veritable raó de l'absència d'oliveres i la raresa d'ametllers, garrofers, etc. rau, com la ramaderia vacuna, en la base del "sistema" agrari illenc, poc compatible amb aquest tipus de conreu. Pot ser el principal problema creat pel vent a Menorca eren els perills que implicava per a la navegació i que accentuaven la solitud de l'illa.

La cobertura vegetal de les terres no conreades està avui presidida pel bosc de pi blanc que invadeix amb rapidesa els camps abandonats i s'infiltra amb prepotència als vells alzinars i ullastrars. D'aquesta manera la superfície forestal creix amb puixança.

A la vista d'aquestes pinzellades físiques queda prou clar que l'illa ofereix al poblament unes condicions mediocrement positives en relació al context mediterrà. Gairebé tot el territori és habitable encara que sense excessos de generositat. Això desmenteix un altre tòpic en boga, el de Menorca com a l'illa de les pedres i del vent. Malgrat això, l'illa fou tardanament poblada i mai no ha allotjat grans masses poblacionals. Com hom sap, no és la qualitat de la terra la que fa rics als homes. El suport ofereix estímuls i obstacles que l'home pot aprofitar i burlar de moltes maneres, amb major o menor fortuna. La gent del camp de Menorca diu que les terres no són bones ni dolentes, que el que hi ha són bons pagesos i mals pagesos. Però, una terra val més o menys també en funció de la seva ubicació i també aquests valors de situació poden ésser aprofitats de forma diversa.

Amb freqüència es diu que Menorca té la sort d'estar en el centre de la Mediterrània occidental. Això és geomètricament cert, però humanament aquesta centralitat és més un inconvenient que una avantatge. Ser el centre d'un no res val ben poc. A l'occident mediterrani l'antiquíssima i densíssima vida de relació tenia lloc per les vores. La feble i tardana incorporació de Mallorca i Menorca a les civilitzacions clàssiques ho posa prou de manifest, en especial si es compara amb la molt més precoç i intensa vinculació d'Eivissa, l'illa menys "central".

Menorca està fora de ruta i, a més, és un perill molt temut per aquells navegants que es perden pel golf de Lleó puix que saben que tenen a sotavent una terra quasi invisible, per llur feble topografia, contra la qual poden estavellar-se si s'aixeca la freqüent i forta tramuntana. A més, qui habitava en aquesta illa romania indefens davant amenaces exteriors. No hi ha cap amagatall ni refugi natural digne de menció. Per tot això i altres coses, Menorca fou una terra oblidada, quasi sense història, fins les acaballes del segle XVII. La cultura emblemàtica de l'illa, la talaiòtica, de l'edat del bronze, és la prova més rotunda d'aquest fet. Molt original i espectacular arquitectònicament però anacrònica i pobre en tots els altres camps, la talaiòtica menorquina sembla un cas típic de cultura d'un món tancat en ell mateix, salvant distàncies, un cas com el de l'illa de Pasqua, al Pacífic. Menorca fou ben poca cosa en època romana, poc sabem de l'etapa de decadència de l'Imperi, no fou visigòtica, pot ser fou bizantina i ni tan sol es coneix en quin moment fou islamitzada. Jaume I no es molestà a conquerir-la i Alfons II ho feu, molt més tard (1287), sense massa convicció i eficiència. Poc hi ha a dir de l'etapa medieval catalana i mallorquina. Sota l'imperi castellà les coses empitjoraren. Barbarescos i turcs assaltaren l'illa repetidament i les autoritats proposaren més d'una vegada l'evacuació total. La por que l'abandó permetés la instal·lació d'un cap de pont enemic contra la Península aconsellà als reis castellans (Carles I, Felip II) construir Menorca, a l'igual que a Mallorca i Eivissa, potents fortificacions. Així nasqué el castell de St. Felip que convertí el gran port natural de Maó, fins aleshores una amenaçadora porta oberta, en un refugi quasi inexpugnable per als velers de guerra, cada cop més grans i exigents en matèria portuària. Aquesta ampla i profunda esclatxa geològica esdevingué a partir del segle XVII el millor port disponible a l'àrea puix que garantia total seguretat i maniobrabilitat a les esquadres formades pels nous grans vaixells de vela. A més, gaudia d'un preciós recurs estratègic, abundant aigua dolça en forma de fonts que des dels penya-segats rajaven quasi directament a la coberta dels vaixells. Poc abans, a l'època de les galeres a rem, els grans ports no eren indispensables. Des de que aparegueren i mentre hi hagué grans bucs a vela Maó fou un petit empori. Fins i tot acollí a l'embrionària flota nord-americana de la Mediterrània en el segle XIX.

La marginalitat té també algunes avantatges. Un lloc marginal és, eventualment, un bon refugi i/o un cap de pont per a amenaçar altres llocs. Menorca fou, ocasionalment, refugi de minories (paleocristians), de fugitius il·lustres (darrers temps musulmans), de pirates i, finalment (1708), base naval privilegiada de l'imperi britànic per al control de la Mediterrània. Des d'aquest moment Menorca esdevingué lloc cobejat també pels poderosos enemics d'Albió i punt neuràlgic de la política europea del segle de les llums. Amb tot això Menorca i els menorquins passaren, en poc temps, aproximadament durant el segle XVIII, del quasi no res a assolir un gran protagonisme indirecte, a ser un lloc estretament vinculat a la resta del món. A grat o a desgrat, els menorquins veieren obrir-se horitzons i molts saberen aprofitar-ho de manera que independentment de quin rei regnava i quina era la bandera una nova burgesia feu diners i cultura. Un testimoni geogràfic senyer de la importància assolida per Menorca al segle de les llums rau en la cartografia. En dit segle s'editaren a Europa un centenar de mapes de Menorca i els francesos, amos transitoris de l'illa (1756-63), aixecaren una esplèndida carta 1:50.000 de l'illa sense parangó a l'època.

Aquest breu repàs històric no és banal. Poc entendrem del paisatge rural sense tenir present el passat. Com hom sap, el paisatge és un palimpsest aparentment confós, però molt eloqüent si el sabem llegir. Hem dit que el paisatge natural i rural de l'illa està comparativament ben conservat i això té una primera explicació en el feble poblament que registrà l'illa durant segles. Algú ha parlat d'una illa rica i plena en l'etapa musulmana però

no hi ha proves documentals i les arqueològiques fan pensar el contrari. Maó gairebé no existia com a vila i només les runes del castell interior de Sta. Àgueda constitueixen un testimoni important, encara per a interpretar, de la fosca etapa islàmica. El pretès floriment de l'horticultura en dita època és inversemblant puix que l'agricultura intensiva és inseparable d'una esplendor urbana i demogràfica que no existí a la vista de les proves. La toponímia sobrevivent, en gran proporció aràbiga, no deixa dubtes sobre una presència islàmica en el medi rural. Moltes de les explotacions agràries menorquines o llocs es diuen Biniali, Almudaina, Rafal, etc. però es tracta de grans unitats superficials poc compatibles amb una agricultura intensiva i més aviat suggeridores de formes de vida ramaderes dominants. Extensiva i ramadera fou, sens dubte, la vida rural cristiana. Tenim dades sobre un actiu comerç de llanes i formatges amb Toscana i també d'una crònica mancança de blat. Aquesta dominança ramadera vol dir clarament que la pressió humana sobre el camp era molt feble. A finals del segle XVI l'illa estava dividida en poc més de 300 alqueries amb una superfície mitjana superior a les 200 ha, per tant, directament podien viure del camp uns pocs milers de persones. Els grans llocs eren principalment terres de reialenc conreades per velles famílies que, amb el temps, esdevingueren absentistes i, algunes, adquiriren, tardanament, rang de noblesa. L'aristocràcia d'origen medieval mai no fou important. Per adquisició o per herència es formaren alguns grans patrimonis que es consolidaren en el temps en regir la institució de l'hereu fins fa pocs anys. Tanmateix, ésser hereu no era tan important com a altres llocs. Sembla demostrar-ho la pràctica desaparició del dialecte menorquí de paraules com cabaler, fadristern, fins i tot pubilla. Els fills no hereus sabien com mantenir i/o millorar llur estatus per la via del comerç i de les professions liberals, cosa que també feien molts hereus. Per altra banda, els recursos dels hereus foren quasi sempre suficients per a poder rescatar d'alguna manera la part rústica de la "legítima". Els fills no hereus tenien dret a 1/4 del patrimoni. El cobrament en terres de dita legítima implica, en general, una atomització de la propietat i del parcel·lari. Això no fou freqüent a Menorca puix que sempre es procurà satisfer als cabalers amb diners, bens urbans, etc. de forma que l'heretat rústica es mantingués indemne.

A partir del segle XVII la població de Menorca començà a créixer a bon ritme. Ciutadella visqué aquest segle un despertar econòmic que es traduí en un esclat de palaus, esglésies i convents d'un barroc prou original més evocador d'Itàlia que de Mallorca o Catalunya. Els agents d'aquest renaixement sembla que foren mercaders que aviat esdevingueren també terratinents. No sabem prou bé, malauradament, com va anar aquest impuls econòmic però si és clar que l'illa despertà d'una letargia de segles abans de l'arribada dels anglesos. L'enriquiment, en el s. XVII, de certes famílies ciutadellenques o maoneses domiciliades a Ciutadella no s'estalonà, sembla, en l'agricultura sinó en altres activitats que, indirectament, reforçaren la concentració de la propietat rústica en poques mans.

Amb la conquesta anglesa el centre de gravetat menorquí tornà a Maó, com a l'època romana. Maó era la porta cosmopolita de Menorca i Ciutadella era la porta local, la que comunicava amb Mallorca en èpoques d'enrariment de la vida de relació marítima a gran escala.

La conquesta anglesa implicà la presència permanent d'una massa de consumidors forasters de queviures. Els intendants de la flota i de l'exèrcit britànic volien vi i verdures en una quantitat que els menorquins mai no havien previst. D'aquesta manera els horts i les vinyes proliferaren en torn al port de Maó i això implica grans transformacions agràries en un radi de poc més d'una llegua, més enllà el cost del transport, a esquena de muls i ases, esdevenia dissuasori. Per això les velles grans alqueries situades a més d'una hora de camí del port canviaren poc o gens puix que la seva vella especialització ramadera ja s'ajustava bé al nou mercat.

Encara que les relacions entre els anglesos i els indígenes gairebé mai no foren cordials aquests, especialment els maonesos, saberen treure profit de la situació i sorgí a Maó una burgesia, autòctona i immigrada, que trastocà la vida econòmica relegant l'activitat agrària a un lloc secundari. La base social illenca s'anà també oblidant de la terra com a

forma principal de guanyar un jornal. Tanmateix, però, les classes emergents prest s'adonaren que la terra era un bon refugi de capitals i font de poder i rendes en èpoques de crisi. En resum, moltes de les velles i grans alqueries canviaren de mans, però sense canviar gaire en elles mateixes. Això vol dir que el paisatge de gran part de l'illa canvià poc encara que Maó passés d'ésser una minúscula vila murada a un empori urbà de primer rang a la Mediterrània. En certs moments de finals del segle XVIII en torn del port maonès es movien més de 25.000 h, xifra molt considerable en el context urbà de l'època.

En resum, Menorca sortí de mans angleses i entrà en el segle XIX amb una economia molt renovada (comerç, corsarisme, construcció naval) excepte pel que fa al món rural on només hi hagué canvis importants en la perifèria maonesa on les velles alqueries esclataren en una constel·lació de vinyes i horts que allotjaven quasi sempre vivendes disperses que donaren forma a nombrosos caserius o casolanies (Llucmassanes, Mussuptà, Torret, Trebalúger, etc.).

Amb el retorn a Espanya (1802) s'esfondrà l'economia insular de caràcter exterior i l'emigració i el retorn a l'agricultura esdevingueren les úniques sortides practicables. La terra, les grans alqueries, estaven en mans d'uns pocs absentistes d'origen tradicional o burgès, els "senyors", que aprofitaren la gran oferta de ma d'obra barata per a millorar les terres de forma sovint més sumptuària que rendibilista. Se subdividiren moltes alqueries, ara conegudes bàsicament com a "llocs", i això exigí rompudes (fer terres noves) però les noves explotacions seguiren essent grans, extensives i no directes. És segurament en aquesta època quan es consolida la parceria a mitges i una nova classe de pagesos amb cert poder econòmic que dirigiran i treballaran com "amos" uns llocs grans però que no són d'ells sinó dels "senyors".

És necessari conèixer una mica més l'entitat del parcer per a entendre correctament la geografia agrària insular. Per a entrar de parcer a un lloc hom no podia ésser un qualsevol, calia ésser un bon professional i, a més, econòmicament solvent puix que ell, l'amo, era una mena de director gerent d'una empresa de certa envergadura a la qual aportava capital, en forma de llavors, bestiar i eines, i ma d'obra (familiar i assalariada per comte seu). El patró dels assalariats agrícoles era principalment el parcer que en els normalment grans llocs assumia rols que justificaven plenament l'epítet d'amo. En general, els senyors donaven ample marge d'actuació al parcer i aquest pressionava sempre per a inversions en infraestructures, a compte exclusiu del propietari, mentre que defugia les inversions que l'involucressin, com, per exemple, la sembra d'arbres fruiters, que exigien feines sense profit a curt termini. En aquest context, els senyors, que en bona proporció vivien o havien viscut d'altres rendes més substancials que les de la terra, organitzaren l'espai agrari de les seves propietats d'una forma prou original on la preocupació per la feina ben feta en infraestructures passà per davant dels interessos de rendibilitat a curt termini. L'afer és llarg d'explicar, però de moment ho deixarem resolt amb una frase significativa: les inversions en infraestructures immobles al camp menorquí (eres, estables, vivendes, pous, parets, etc.), que, com hem dit, pagava exclusivament el propietari, rarament guardaven una proporció raonable amb les expectatives de guany que creaven. En canvi, dites inversions si representaven un fort increment del nivell de confort per al parcer i la seva família i una gran riquesa pel que fa al patrimoni paisatgístic illenc. Si això era generositat, premissió, estupidesa..., no és cosa que avui puguem esbrinar, l'important és que molts llocs s'enriquiren amb unes costoses i sòlides inversions infraestructurals que feren del camp menorquí un dels més "construïts" de l'àmbit dels països catalans i, pot ser, d'Europa.

A això darrer, s'afegí un fet prou insòlit: la circumstancial pressió humana sobre el camp no dugué, com a Mallorca, a parcel·lacions o establiments de forma que malgrat la crisi, Menorca continuà essent "latifundista" en el sentit de poques i grans finques en poques mans. No sorgí tampoc aleshores una petita pagesia propietària tret d'alguns casos poc transcendents a l'àrea maonesa. L'explicació de la feble mercantilització de la terra podria raure en el fet que per a comprar un lloc normal, molt gran, calien uns estalvis fora de l'abast de la pagesia. Els parcers més acomodats aspiraven i compraven, com a molt, una casa a poble i un campet periurbà, pensant en la jubilació. Els pagesos menys afortu-

nats, els "missatges" (bracers contractats per temporada) i els jornalers, amb molt baixa capacitat d'estalvi, pensaven més en arribar a parcers o amb la inserció en el mercat laboral urbà que en esdevenir petits propietaris. Les compres, vendes i particions es movien principalment en funció de les conjuntures que feien pujar i baixar en èxit econòmic a la burgesia maonesa.

A partir de mitjan segle XIX l'economia de Menorca remuntà per la via de la industrialització i, novament, el camp perdé protagonisme. Noves fortunes donaren lloc a una moderada renovació de propietaris però tampoc tingué lloc una sensible atomització de la propietat ni a canvis en les formes d'explotació i de tinença. En resum, la major part del territori insular continuà organitzat en grans explotacions portades per parcers relativament rics i controlades per propietaris més paternals que explotadors d'homes i terres. Això darrer tenia una explicació parcial. Molts propietaris es guanyaven la vida al marge de les rendes del seu patrimoni rústic puix que l'aburgesament general de la societat maonesa havia imposat una mentalitat contrària a la figura del rendista ociós.

Tot seguí pràcticament igual fins a la guerra civil (1936-1939), on es posà de manifest, durant i després, una baixa conflictivitat entre senyors i pagesos. Les misèries de la postguerra potenciaren una recuperació transitòria del protagonisme agrari però el "desarrollo" dels anys seixanta marcà el principi del final de l'aparentment incombustible model agrari menorquí. Atrets pels alts salaris i millors condicions laborals dels sectors emergents (construcció, hostaleria) els assalariats agraris (missatges i jornalers) desaparegueren en mesos, seguits de fills, filles i, fins i tot, d'esposes dels abans respectats amos patriarcal. Sense mà d'obra barata, llogada o familiar, el sistema esdevingué inviable i molts llocs hagueren de tancar o sobreviueren a costa d'incrementar, de forma sovint inaturable i irrecuperable, l'ajut d'aquells nombrosos propietaris que podien permetre's el luxe a costa de sanjats ingressos d'altra procedència. Malgrat l'evident enfonsament inevitable del que quedava del model agrari molts propietaris demostraren ésser encara més patriarcalistes que cobdiciosos quan començaren a ploure demandes de compra de terres litorals i es resistiren a vendre. D'aquesta manera passà el temps i, entre tant, noves forces socials feren bandera ètica i/o política del conservacionisme i amb l'adveniment de la democràcia gairebé tots els ajuntaments frisaren a posar a punt plans d'ordenació on tot el que romanía encara incòmode en matèria de terres d'algun interès "natural" quedà legalment congelat i foragitat fàctica i ineluctablement del mercat. D'aquesta forma centenars d'hectàrees forestals, agràries i, sobre tot, litorals es lliuraren de l'amenaça del formigó i de l'asfalt i avui Menorca és possiblement una de les terres mediterrànies amb major proporció de litoral verge. Més tard alguns propietaris intentaren, per diferents vies, recuperar part de les expectatives de negoci perdudes per la, segons ells, "expropiació encoberta i gratuïta" que havien patit, però sense gran insistència i amb poc èxit. Un argument vàlid que empraren en la seva vindicació era que la protecció de les terres declarades protegides és nul·la. L'administració ha fet poc o gens per a garantir una adient conservació de les terres que ella mateixa declarà d'alt interès. Aquest és un punt important puix que la tendència política (govern i oposició), fins ara, ha estat parlar molt de protecció i no fer gran cosa.

De tot el que he dit hom pot extreure conclusions de diferent matís, però mai no poden negar un fet central: la persistència de la gran propietat i la gran explotació han estat factors clau per a la conservació dels valors ambientals i paisatgístics de Menorca. Dit d'una altra manera, el monopoli de gran part de l'illa per uns pocs propietaris, que poques vegades optaren per accions rendibilistes clarament depredadores, ha salvat bona part del patrimoni natural i cultural. És més, el valuós patrimoni cultural, en construccions, del món rural menorquí fou, si més no, pagat, sense avarícia, per dits propietaris monopolistes i absentistes.

Aquestes pre-conclusions, sense més aclariments, poden semblar "fortes" però no es tracta de beatificar ara als propietaris, tants cops satanitzats, es tracta de posar les coses al seu lloc puix que només la veritat és útil per a la ciència i les mentides, per agradoses que siguin, són sempre un mal principi per a arribar a entendre la realitat i, més encara, si hom vol, realment, transformar-la per a millor. Pot ser cap dels centenars de propietaris menor-

quins dels darrers segles foren ecologistes “avant la lettre” ni tampoc filàntrops però visqueren en un context socioeconòmic que feu possible que, vist des de la perspectiva actual, ho semblin.

Amb la benvinguda moda de l'ecologisme s'han barrejat qüestions biològiques, ètiques i polítiques en un *totum revolutum* que no fa cap favor a la ciència. Per exemple, la freqüent identificació de l'ecologisme amb l'esquerra política és un fet mal de pair per qualsevol observador reflexiu del present i del passat remot i recent. Quan avui ens entusiasmem davant l'admirable paisatge natural i humà de molts indrets de Menorca no hi ha altre remei que reconèixer que allò, per activa i per passiva, té un autor: el propietari que decidí el que es feia o es deixava de fer a dintre dels condicionants socials i econòmics del moment. Que la majoria ho fessin prou bé sembla indicar que la causa no era únicament la “bondat” individual de cada senyor sinó, principalment, la “bondat” de les circumstàncies, circumstàncies que permeteren que la persistència del “latifundisme” no impedís un desenvolupament social i econòmic de l'illa sense parió a l'àmbit ibèric.

Simplificant, podríem aventurar la hipòtesi que la clau de tot plegat està en la profunda transformació de la societat menorquina estimulada per l'apertura a l'exterior que vingué aparellada amb la presència anglesa el segle XVIII. El dinamisme urbà que això implicà donà lloc a una congelació del món agrorural. La terra deixà ràpidament d'ésser la base econòmica i propietaris i assalariats deixaren de pensar en ella com a eix de la seva existència. Els vells “senyors” s'extingiren o s'aburgesaren i moltes terres passaren a nous “senyors” d'origen burgès, però que no miraren llurs adquisicions amb ulls mercantils sinó ben al contrari (caprici, símbol d'ascensió social, etc.). Tot això dugué a que bona part de la terra pertanyés a gent que vivia bàsicament d'altres coses. Fins i tot algunes de les més rànçies dinasties terratinents mostraren una mentalitat excepcionalment desinteressada. El comte de Torresaura, sembrà les seves terres, a la segona meitat del segle XIX, d'unes gegantines i superbes construccions de pedra seca en forma de zigurat que eren bones per aixopugar el bestiar, però que degueren tenir un cost enorme i absolutament desproporcionat amb llur utilitat.

Per altra banda, la pagesia, formada tradicionalment per una minoria de parcers acomodats i una majoria de bracers (missatges) s'adaptà al canvi econòmic d'una forma flexible. Els parcers ho tingueren bé puix que, com hem dit, els propietaris eren poc avariciosos en matèria d'inversions, si més no. Fou aquesta, una classe de certa estabilitat. Era freqüent que la titularitat de la parcel·la passés, de facto, de pares a fills malgrat que el contracte era anual. Tanmateix, els fills del parcer més ric només comptaven, mentre el pare exercia, amb els seus braços i les seves expectatives d'herència eren poques i insignificants en matèria de terres. Per això el fill de parcer o treballava a casa sense sou o es llogava a fora. Molts dels jornalers i fills de parcer cercaren feina fora del camp i molts mai no tornaren de forma que tret de moments de crisi aguda no hi hagué sobreoferta de mà d'obra agrària i també, en aquest context, mai no hagué pressió per a l'adquisició de petits lots de terra de cara a una agricultura directa de tipus familiar. Tot això implicà una forta persistència de les grans explotacions treballades per parcers i assalariats en coexistència amb una economia dinàmica en el marc urbà i problemes mai massa aguts de caràcter laboral. Quan en el primer terç del XIX s'esfondrà el model nàutic i mercantil la situació es degradà, però sorgí inesperadament una vàlvula d'eixida, la colonització de l'Algèria francesa. Això feu que la pressió sobre el camp com a única font conjuntural d'ocupació s'afeblís.

Com hem vist, a partir dels anys seixanta d'aquest segle, els canvis esdevingueren profunds en el món agrorural menorquí. Amb la desaparició quasi total d'oferta pagesa competent, moltes explotacions han tancat o treballen sota mínims. Queden pocs llocs realment vius i d'aquests bona part ja s'assemblen molt poc al tradicional. El típic lloc menorquí, el que descrigueren magistralment, cap a 1850, J. Soler i R. Febrer, pot ser no fou mai un model agronòmic i / o ecològic meravellós, però si fou una creació humana prou eficient i subtil com per a mereixer ésser recordada. A més, com ja hem dit, el que és avui el paisatge de Menorca té molt a veure amb el que els esmentats autors definiren, tal com sona, fa 150 anys, com a “sistema agrari menorquí”.

El lloc i el sistema agrari menorquins

A finals del segle XVI Menorca apareixia dividida en poc més de 300 finques conegudes, aleshores, com alqueries. Aquestes alqueries, que més tard s'anomenarien possessions (segle XVIII) i, finalment, llocs, tenien una superfície mitjana elevada, unes 200 ha. Les més extenses s'ubicaven a la costa, especialment a Tramuntana, i les més modestes a la Mitjanja i a les proximitats de les dues ciutats principals, als extrems oriental i occidental de l'illa. Les finques litorals eren, generalment, allargades i s'ajustaven en alguns casos a les conques dels múltiples torrents que corren, paral·lels i independents, de l'interior cap a mar. A la Mitjanja, a l'interior, l'entitat (forma i dimensió) de les finques era més variada.

A jutjar pels seus noms moltes alqueries tenien clars precedents musulmans (prefixes Al i Bini). Les que detentaven noms catalans, la minoria, aquests anaven precedits del terme Son (apòcop de ço d'En, la cosa de tal persona o família) equivalent al Bini àrab. Pel què sembla, aquestes grans explotacions eren conduïdes per gent que residia a la pròpia terra. Molts dels llocs litorals conserven torres de defensa adossades a la vivenda on es refugiaven en cas de *razzia* corsària. Tot això fa pensar, que, a la manera de la masia catalana, el lloc era una unitat d'explotació familiar autosuficient on es combinava el cultiu de cereal (conradís), l'horta familiar (hort), el bestiar de treball, el bestiar major i menor i, fins i tot, el bosc alt i baix (marina). Tanmateix, hi ha testimonis inequívocs de certa especialització ovina estimulada per una solvent demanda de llana per part de comerciants toscans des de la baixa edat mitjana.

Com hem vist, en el segle XVIII proliferà la vinya pels voltants de Maó i el seu port, però això sols va afectar les finques més properes que es subdividiren amb tanta intensitat que en aquestes zones sorgiren diversos caserius formats per les vivendes relativament pròximes construïdes per o per als cultivadors de les noves finques, quasi minifundistes, dedicades principalment a la vinya.

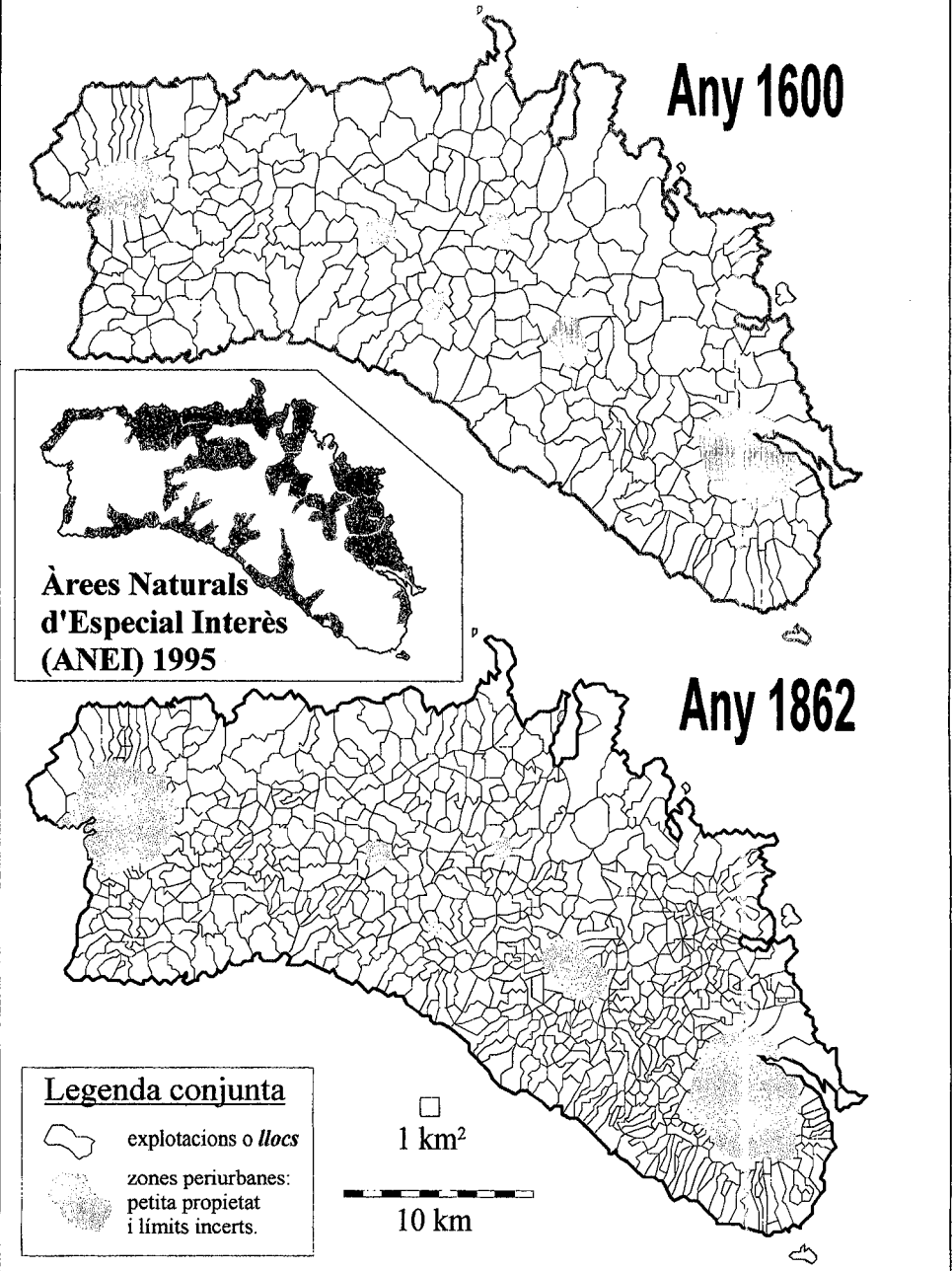
Les finques allunyades del focus maonès tampoc es conservaren indemnes. Molts propietaris les dividiren en dues o més no sempre per raons hereditàries o venals sinó amb la finalitat d'incrementar la seva producció ja que la subdivisió implicava quasi sempre la rompada d'erms i, com a mínim, major inversió en feina del parcer de nul o baix cost per al propietari.

La toponímia permet seguir amb certa precisió el procés de disgregació dels antics llocs i això mateix és un argument a favor de la suposició que el lloc posseïa un cert grau de mitificació. Per als menorquins el lloc tenia, i té, certa vida pròpia encarnada en el seu topònim i les noves subdivisions tenien que reconèixer els seus orígens conservant en part el nom original de la finca matriu. D'aquesta manera quan un lloc anomenat, per exemple, Binibèquer es dividia en dos un adoptava el nom de Binibèquer Vell, el que conservava la vella casa, i l'altre Binibèquer Nou. Si, més tard, aquest darrer també se subdividia podia passar alguna cosa tan pintoresca com què els nous llocs resultants es diguessin Binibèquer Nou Vell i Binibèquer Nou Nou.

En general, els llocs nous constaven d'algunes parcel·les de conreu de la finca matriu i bona part de la seva marina (erms, garrigues i boscos) de manera que el seu futur depenia, en bona part, de l'èxit en la rompada d'aquesta (fer terres noves). Per aquesta raó els llocs amb el qualificatiu de "nou" tenen fama de ser de mala qualitat però alguns supleixen el seu escàs valor agronòmic amb els seus atractius paisatgístics avui en dia molt valorats però pràcticament improductius.

Sobre el món rural de mitjan segle XIX, època de possible consolidació del model, tenim molta informació, inclús tècnica. En 1857 es publicà a Maó un llibre de llarg títol que és, ni més ni menys, una espècie de manual del bon agricultor menorquí (SOLER i FEBRER, 1857). No es tracta d'un llibre ingenu sinó d'un petit tractat, obra de dos autors realment informats i capaços en matèria agronòmica que ens pinten un magnífic quadre descriptiu i crític de l'agricultura "de lloc".

Evolució històrica de les alqueries o llocs de Menorca



A l'època en què s'escrigué aquest llibre es realitzà també el primer cadastre pròpiament dit, l'"Amillaramiento" de 1860, que ens ha llegat un excel·lent repertori cartogràfic i estadístic sobre el parcel·lari i la propietat de l'època. Segons aquesta font l'illa comptava amb unes 550 explotacions de més de 20 ha que ocupaven el 80% de la superfície insular. Si comparem aquestes xifres amb les del 1600 veiem que el nombre llocs quasi ha duplicat, però la superfície mitjana seguia essent alta.

Els llocs no eren idèntics però la majoria s'ajustaven a un mateix patró. En conseqüència, per fer més precisa la descripció del sistema agrari dominant fa cent anys i vinent, en bona part, fins avui ens centrarem a partir d'aquí en la biografia d'un lloc representatiu sobre el qual sé molt més del que pot dir-nos el treball de camp i els arxius puix és la finca en què han viscut i de la que en part han viscut 10 generacions de la meua parentela.

RETRAT D'UN LLOC: Es Rafalet

L'any 1600, al capbreu que recull l'inventari de la propietat RÚSTICA illenca (MURILLO, 1988), apareixen citades, tocant a la costa més oriental de l'illa, dues alqueries anomenades Rafalet. Una d'elles, el Rafalet d'En Vidal, pertanyia a un agricultor emfiteuta, els descendents del qual, quatre segles després, segueixen conservant-la en part. L'altra finca, possiblement segregada de l'anterior, era el Rafalet de N'Olives. La primera, la dels Vidal, comptava amb unes 250 ha que des de la mar remuntaven uns dos quilòmetres terra endins seguint la conca del barranc que desemboca a una cala dita també del Rafalet. Ambdós Rafalets devien procedir d'un antic Rafal de gran extensió (unes 350 Has.) de probable origen musulmà a jutjar pel nom. Cal dir que en el cas de Menorca els llocs que duen encara avui el nom de Rafal no presenten cap particularitat que els distingeixi de les alqueries o llocs. Rafalet és, òbviament, diminutiu de rafal, i, en aquest cas no sembla justificat puix que el nostre Rafalet era un lloc de notable extensió i més xocant és, encara, que en el segle XVIII fos conegut com Rafalet Gran. Aquesta finca limitava al nord amb Binissaida, al sud amb Alcalfar i Biniancolla i a l'oest amb Trebalúger totes elles alqueries de nom també àrab i totes elles comptaven també, com Rafalet, amb torres de defensa adossades a les construccions residencials i agraries.

Les terres de la finca pertanyien a la Menorca de Migjorn i estaven constituïdes pels vessants, suaus, de l'esmentat barranc homònim. Aquest, fenedura oberta per l'erosió fluvial a la plataforma calcària miocènica, és una estreta gorja (uns 12 m.) poc sinuosa i moderadament escarpada (uns 5 m.) pel fons del qual solament hi corre aigua després d'alguns aiguats excepcionals. Superats els modestos penya-segats del barranc, les terres s'elevaven suauement fins a guanyar la pràctica horitzontalitat a una cota pròxima als 40 m. Els sols són soms, d'argiles roges de descalcificació, i la roca aflora per onsevolga. La finca guaita al mar en alts penya-segats al nord i en un suau pla inclinat de *lapiaz* marí al sud. La cala, oberta al final del barranc, és una estreta i pintoresca gorja d'aigües profundes i transparents però sense cap valor com refugi d'embarcacions i amb escassa capacitat com a lloc de prendre banys.

És mal de fer saber quin seria l'ús del sol abans del segle XVIII però el més probable és que el bosc d'alzines dominés a la franja costanera fins a prop del mar alternant amb bosc clar d'ullastres i llentiscle en els sectors menys favorables. Les terres de conreu serien les més profundes i resguardades de l'interior.

A l'extrem més allunyat del mar i invisible des d'aquest, es construí en època incerta (s. XIV?) una vivenda fortificada de certa prestància de la que solament es conserva la base d'una torre amb una sagetera, emperò fa uns cinquanta anys es conservava encara erecte un arc d'aparent filiació gòtica. També es trobà no lluny d'aquestes runes un tresoret de monedes medievals (diners d'Alfons V, segle XV). També es troben restes de ceràmica medieval, fins i tot de possible filiació musulmana, pels voltants de les runes esmentades que, a la vegada, estan pròximes a vestigis talaiòtics. És presumible, doncs, que

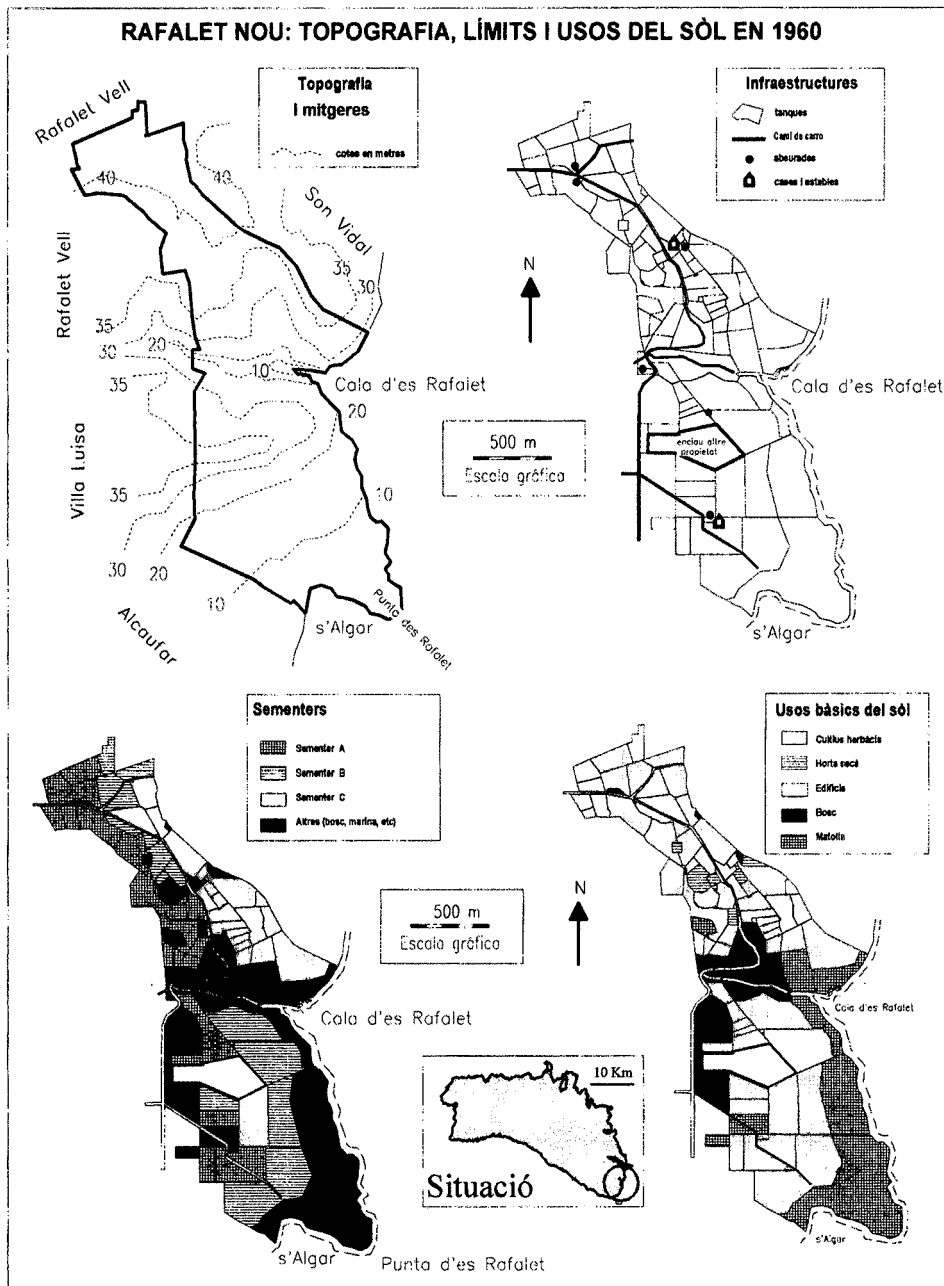
la finca i la casa es remuntin a l'edat mitjana però les primeres notícies fidedignes sobre el lloc i sobre els seus propietaris són del segle XVI. Sabem que els turcs (Barbarossa) segrestaren al propietari d'aquesta finca l'esmentat segle i sembla ser que els seus hereus no tingueren excessiu interès en rescatar-lo. Aquests s'embolicaren en un plet gràcies al qual sabem moltes coses del lloc i de la família cap a l'any 1600. Resumint, els documents ens presenten una família de pagesos relativament rics que vivien al lloc, però tenien també parada casa a la vila (Maó). Sembraven cereals i, sobre tot, criaven ovelles. Del 1600 fins a començaments del segle XVIII tenim poca informació però tot indica que ja en el segle XVII els Vidal deixaren de cultivar directament la terra i canviaren de "braç", passaren d'honors a ciutadans resident i exercint càrrecs públics a la ciutat de Maó. Possiblement gràcies a matrimonis avantatjosos ampliaren el seu patrimoni rústic la qual cosa els permeté ésser absentistes. No obstant això, sabem que optaren, també, per altres activitats lucratives amb la qual cosa les rendes de la terra deixaren d'ésser el puntal exclusiu de la seva subsistència. Això darrer és molt important puix constitueix, com ja em dit, una de les claus de l'evolució de l'agricultura i del paisatge rural de Menorca.

En el trànsit de cultivadors a absentistes en els segles XVII i XVIII els Vidal no foren una excepció. Les terres patrimonials foren donades, en general en parcel·la, a un nou estament d'empresaris agrícoles, els "amitgers" que es feren càrrec de l'explotació de la gran majoria dels llocs. D'aquesta manera les decisions sobre l'organització agrària de Menorca passaren a ésser compartides per "senyors" (propietaris absentistes) i "amos" (parcers). Un contracte escrit fixava les regles del joc, però de manera laxa que en molts de casos es resumia a conduir la finca segons "ús i costum de bon conrador". Aquest, el parcer, aportava la força de treball pròpia i la dependent (familiars, assalariats), l'utilitatge (arades, eines, etc.) i part de les llavors. El senyor aportava la terra, les instal·lacions fixes (vivenda, forn, pou, molí, etc.) i una dotació de bestiar (mota), en especial el de feina. Els fruits bàsics es repartien a mitges.

A la primeria del segle XIX el propietari decidí dividir en dues la finca i, d'aquesta manera, del Rafalet Gran nasqueren Rafalet Vell i Rafalet Nou. Al "nou", el "lloc" que estudiarem principalment, correspongueren les terres litorals, al "vell" les interiors. En termes superficials la partició fou equitativa emperò la qualitat de les terres litorals era molt inferior, possiblement eren terres ermes en alta proporció, amb la qual cosa el Rafalet Nou fou, en el seu inici, una "frontera", unes terres a conquerir per al conreu (fer terra nova). La divisió es féu per raons tècniques, per a intensificar la producció, puix els dos llocs resultants seguien pertanyent, fins avui, a la mateixa família.

Contràriament del que és habitual, la divisió de la finca matriu implicà l'abandonament de la vella casa fortificada i la construcció de dues de nova planta. La del Rafalet Vell s'eixecà a prop de l'emplaçament de la casa antiga i es construí segons els racionals, bells, i sòlids patrons de l'arquitectura rural menorquina (VIDAL, 1972). Per contra, la casa del Rafalet Nou s'aixecà més a prop del mar, a uns 600 m de la costa, sobre la cota més alta de l'entorn des de la qual es compta amb una magnífica vista de 180° de mar. Aquesta preocupació "panoràmica" té, entre altres, una significativa explicació. En el cosmopolita Maó de finals del XVIII i de principis del XIX s'instaurà el gust, entre les classes acabalades, per les residències campestres. Dins d'aquest context, moltes de les cases rurals situades en llocs atractius foren creades o adaptades amb aquesta finalitat d'esbarjo. Generalment l'afèr consistí en intercalar una planta en la casa tradicional. El primer pis esdevingué la zona destinada al "senyor", mentre que la planta baixa quedà, com abans, com a vivenda del parcer i les golfes com a magatzem de gra. Baix el punt de vista estructural aquestes mansions campestres són modestes i bàsicament tradicionals però amb freqüència es revestia la façana principal d'elements arquitectònics cultes, concretament neoclàssics.

D'aquesta època, principis del XIX, tenim contractes de parcel·la ajustats, en l'essencial, al model que s'aniria consolidant i que encara sobreviu parcialment. A tenor d'un de dits contractes, de 1820, corresponent al Rafalet Vell, deduïm les línies mestres de com funcionava un "lloc" en aquella època.



El propietari, que s'auto-anomena "propietari, duenyo i senyor" (sic) cedeix en parceria la "posecio" (sic) des Rafalet a un tercer, el parcer, segons una sèrie de pactes. D'entrada es pacta partir, per meitat, tota la producció de bestiar, blat, ordi, lli, llegums, llana, anyells, formatge, mantega i porcs. Aquesta és, òbviament, la clàusula fonamental però n'hi ha moltes més que ofereixen dades esclaridores. D'entre elles la que es refereix a la dotació de capital real que acompanya la terra (unes 130 ha en aquest cas) i que aporta el propietari. Aquesta aportació es dividia en bestiar, farratge, instal·lacions i equip. La dotació de bestiar era com segueix: 6 bous, 3 vaques, 63 ovelles i 1 mardà, 3 truges i 1 verro, 3 someres i la meitat d'una mula. Per a l'alimentació inicial d'aquest bestiar s'aportava tota la palla recollida de la collita anterior (del sementer cultivat).

La dotació d'equipament constava d'un molí, 1 forn, 2 pous, 10 barreres i 1 palanca de ferro o perpal de 26 lliures (uns 10 kg), indispensable per a rompre i despedregar. Tot aquest equip havia d'estar en bon ús i complet: "pou pouant, forn cremant, molí molent, i barreres ballant". La presència de 10 barreres en la dotació indica que la finca estava ja organitzada en nombroses "tanques" o closos.

En el domini de certs productes relativament excepcionals els pactes eren més específics i variats. Per exemple, sobre el tabac i les olives el propietari es reservava certs drets especials, també sobre l'aviram, la sal (recollida als cocons naturals formats a la costa baixa), els aglans, etc. Sobre la vinya també hi ha tractes especials i el propietari es reserva tots els drets sobre un hort de tarongers. En general el propietari reclama ser abastit de tota mena de productes per al seu consum domèstic, les "provisions", en proporció equivalent al què hom suposa que el parcer retirarà amb la mateixa finalitat per a la seva casa: gra, palla, llegums, llet, etc.

De tot el que hem vist es desprèn que el Rafalet de principis del XIX era una explotació complexa a la qual hi havia un poc de tot però amb predomini dels cereals i de les ovelles com a productes comercialitzables. En conseqüència, podem parlar d'una orientació mixta de l'explotació: satisfer les necessitats de consum de dues famílies, la del propietari i la del parcer, i obtenir uns excedents de carn, llana, formatge i vi per al mercat. Aquest mosaic d'activitats tenia com a positiva contrapartida una diversitat i matisos paisatgístics molt atractius.

Una sèrie de pactes complementaris il·lustren sobre detalls molt interessants relatius a l'ordenació de les terres. El segon pacte, en l'ordre de redacció, cosa que subratlla la seva importància, és la prohibició de "restoblar", això vol dir l'obligació de respectar el guaret. En general, com veurem, la terra descansava dos anys després d'ésser sembrada de cereal.

Un altre pacte interessant és el referent a la rompuda dels erms (fer terres noves). En aquest cas el propietari es compromet a col·laborar en les despeses i es pacta que la pedra resultant es destinarà a la construcció de parets i murs contra l'erosió (encadenats). En sentit semblant van altres pactes relatius a parets. El propietari s'obliga a restaurar (fer i desfer) 35 canes (aproximadament 35 metres) de paret seca a l'any.

De tot això darrer es dedueix amb claredat el gran interès, ja en aquella època, pel sistema de "tanques". Com ja hem apuntat, el camp de Menorca és una gegantesca quadrícula de closos pètries. Cada cel·la de dita quadrícula és una "tanca". Cal subratllar aquí aquesta i altres qüestions de vocabulari puix que sovint hi ha confusions com la de creure que una tanca és una porta o barrera. Les tanques menorquines són recintes comunicats entre ells per "portells" oberts al mur i que compten amb una "barrera", feta amb branques d'ullastre, que controla dita obertura. Aquesta compartimentació contundent de l'espai agrari intern de totes i cada una de les explotacions és el tret més visible i espectacular del camp menorquí i el seu paper és decisiu, tant que dedicarem al tema un apartat especial. Al ja esmentat tractat d'agricultura menorquina del 1857, els autors ens diuen textualment: "Les parets són tan necessàries que, faltant a una propietat, no es trobaria pagès que la cultivés en parceria".

UN PAISATGE DE CAMPS MOLT TANCATS: LES TANQUES

Les fotografies aèries del camp menorquí i el propi mapa topogràfic 1:25.000 ens ofereixen una imatge, sorprenentment, "quadriculada". Tota Menorca és un escaquer de petites cel·les relativament geomètriques: les "tanques". Un mostreig sobre fotografies aèries de diferents àmbits illencs ens dona com resultat una mitjana de 1.000 m de paret seca per ha.. Això significa que Menorca compta amb la fotesa de 70.000 quilòmetres de paret seca i, també, que han estat moguts i trets del sol ni més ni manco que uns 70 milions de metres cúbics de pedra. Òbviament, sense parets els camps menorquins serien un pedregar. En conseqüència, les tanques de Menorca tenen, entre d'altres, dues funcions bàsiques i inseparables: despedregar i tancar. D'altra banda, s'ha de dir que no estem parlant d'uns murs qualsevol. Les parets seques menorquines són una obra molt sofisticada i sòlida, un petit prodigi artesà. No explicaré aquí els detalls tècnics però si profunditzaré en les funcions de tan especial element.

Com indicavem, un lloc no podria funcionar, a "la menorquina", sense parets puix que elles garanteixen la viabilitat i eficàcia de la coexistència i complementarietat entre conreu i ramaderia. El "lloc" està compartimentat en cel·les amb diferents funcions que es centren en la possibilitat d'ésser totes elles accessibles o no en funció del diseg del pagès. Cada "tanca" té diferents accessos. Els accessos principals són els "portells" que es tanquen amb belles i sòlides barreres fetes amb barres d'ullastre. Els altres accessos són només aptes, respectivament, per a bestiar menut (passadores) i persones (saltadors). Les passadores són un petit pont pel que pot passar una ovella, els "saltadors" són una escaleta per a ús exclusivament humà.

Hi ha diferents tipus de tanques. La tanca pròpiament dita és més o manco rectangular d'una superfície pròxima a l'hectàrea. El seu destí bàsic és el cultiu herbaci. Després tenim la "pleta". Aquesta és de menor extensió i es destina principalment a hort, fruiters, etc.. A més tenim els "corrals", generalment circulars, la missió principal dels quals és la de protegir els arbres aïllats del bestiar. Els més freqüents són un senzill anell de paret que envolta una figuera, un garrofer, o, fins i tot, un redol d'ullastres o alzines. En molts casos els "corrals" serveixen, també, com refugi per al bestiar menut que pot accedir al recinte a través d'una "passadora".

Existeixen, altres tipus de murs que no serveixen per tancar sinó per al control de l'erosió, es tracta dels "encadenats" i dels "fortins" construïts a les vessants, els primers, i a les valls, els segons. Aquestes construccions, juntament amb les parets de les tanques, fan que Menorca sigui avui una terra sense gairebé problemes d'erosió, una admirable raresa que s'ha estudiat recentment (BISSON, VEYRET, VIDAL, 1995). Gràcies a la gran proliferació de murs les aigües topen amb milers d'obstacles i solament aconsegueixen dur a la mar modestes porcions de sòl. Això també afavoreix la infiltració de l'aigua cap al gran embassament subterrani que és l'abundantíssim roquisar calcari. Les tanques tenen, fins i tot, una funció d'ordre micro-climàtic. Es procura que la seva forma sigui allargada en sentit est-oest, d'aquesta manera la terra està més protegida del vent del nord -fred i salí- i cada tanca compta, d'aquesta manera, amb una llarga faixa resguardada i assolellada (la "redossa" o sovell) que s'aprofita per als cultius més delicats i on cerca recer el bestiar els dies freds.

La utilitat i importància de les "tanques" és tan gran que totes mereixen tenir i tenen nom propi i el pagès coneix totes les virtuts o defectes de cadascuna d'elles. Al Rifalet Nou, que comptava el 1960, data en què deixà de funcionar segons la tradició, amb unes 90 Has., hi havia un centenar de tanques de dimensions molt diverses i variada toponímia com es pot veure en el mapa adjunt. El dit mapa i els seus complementaris ens serviran de base per explicar, a continuació, com funcionava un "lloc" segons el "sistema" tradicional que tingué plena vigència des del segle XVIII fins mitjan segle actual.

EL SISTEMA AGRARI MENORQUÍ

Com hem vist, el "lloc" és el tipus d'explotació dominant a Menorca. És moderadament extens (més de 20 ha conreables) i des de fa segles ha estat regit a escala familiar i orientat vers una producció extensiva i moderadament diversificada en la qual cultius i ramaderia han coexistit de manera complementària i compatible amb la pervivència del bosc i les garrigues. Es tracta d'un model de "baixa pressió" agrària, positiu baix el punt de vista conservacionista. No obstant això, la manera en què els agents agraris menorquins gestionaren les seves terres disten d'ésser rudimentàries.

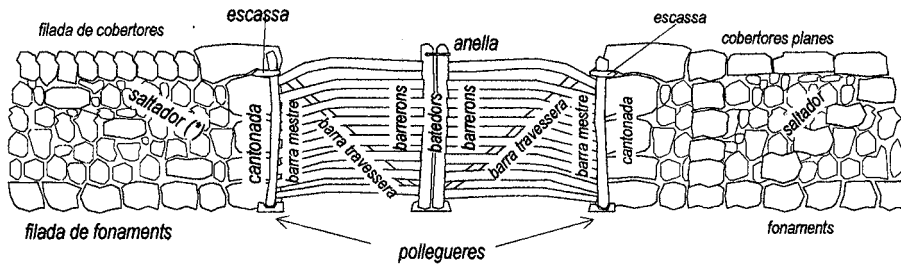
Sota una aparença de simplicitat s'amaguen mecanismes molt subtils que impliquen altes dosis d'intel·ligència i tenacitat. Sense aquests ingredients humans l'eficiència productiva dels generalment poc dotats sòls insulars hauria estat molt inferior. Per exemple, la baixa producció i productivitat de tipus cerealista quedava compensada per la productivitat ramadera gràcies a l'exhaustiu aprofitament de les pastures i rostolls que permetien el sistema de tanques. Cada lloc estava dividit en múltiples cèl·lules i aquestes s'organitzaven en tres grups o "sementers" destinats a una rotació triennal. Si a la tardor de l'any 1900, per exemple, es sembrava de cereal el sementer A això implicava que els altres dos quedaven en un descans més o menys intens. Un d'ells, l'acabat de segar, el C per exemple, quedava en descans total (sementer de "rostoll") mentre que l'altre sementer, el B, anava a patir diferents treballs i cultius preparatoris i compatibles amb la futura sembra de cereal (sementer de "goret").

Resumint, tan sols un terç de la terra cultivable produïa gra anualment. En el cas del Rafalet Nou, lloc de superfície mitjana, això significava que cada any s'obtenia gra d'unes 20 ha. La producció, molt variable, era, en promig, d'uns 10.000 Kg. (blat, ordi i civada). Això significa una productivitat molt baixa, aproximadament del 5 per l. A la vista de només aquestes dades podria semblar que l'agricultura illenca era primitiva i miserable però això és només la part més visible i banal de l'assumpte. A aquesta magra producció de gra s'ha de sumar la carn, la llet i la llana. Gràcies a les tanques el "lloc" podia comptar amb una ramaderia molt superior a la imaginable en altres circumstàncies de camps oberts. Mitjançant un sistema controlable de portells i senderes el bestiar reclòs a les tanques dels "sementers" en guaret tenia accés lliure a l'abeurador i sovint també a l'estable però mai no podia accedir a tanques no desitjades, ni a les cultivades, per suposat, ni a aquelles on s'estava regenerant la pastura.

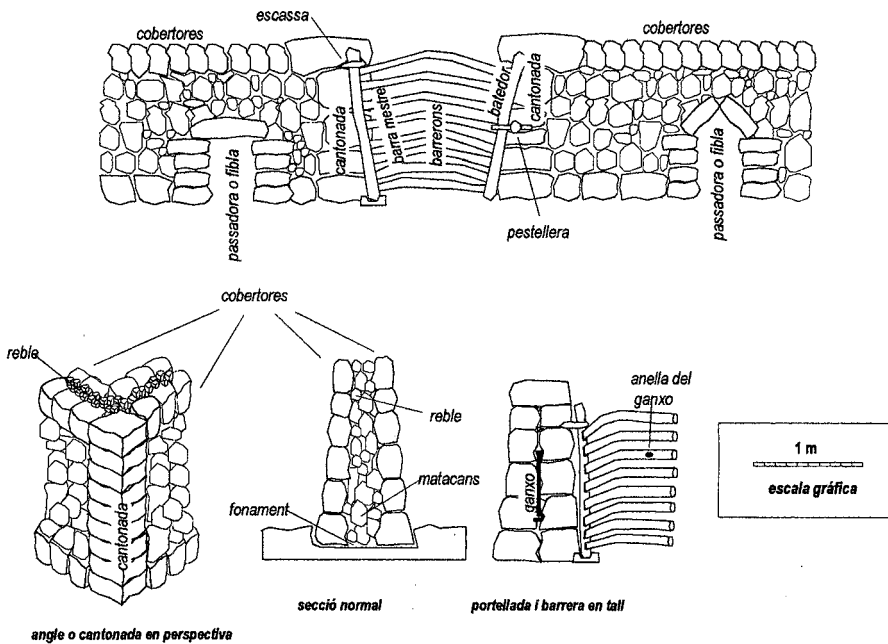
En aquest context, el bestiar donava poca feina i poques despeses. La figura del pastor era pràcticament desconeguda a l'illa i el bestiar menjava pràcticament de manera gratuïta. L'oportuna dosificació de l'herba espontània, relativament generosa d'octubre a maig, multiplicava l'eficàcia de les pastures. Mai no es permetia al bestiar pasturar l'herba que començava a créixer i mai no se'l deixava esgotar la pastura d'una tanca. Àdhuc, amb aquest sistema es podia controlar de manera minuciosa i "automàtica" la distribució dels fems a les diferents tanques de goret. Per exemple, quan començava a néixer l'herba a la tardor es tancava el bestiar per evitar que destorbés el creixement vegetal. Quan la pastura ja tenia un desenvolupament adequat a algunes "tanques" es deixava entrar en elles el bestiar més selecte que pasturava la millor herba i era substituït, successivament, per bestiar menys valuós fins que la regeneració de l'herba semblava amenaçada. Llavors, la tanca era clausurada fins que la pastura recuperava la seva ufanor. Fins i tot els boscos i garrigues estaven encerclats car ells també representaven un paper dins el "sistema". Les fulles de l'ullastre i d'alguns arbusts eren l'aliment d'emergència a l'estiu i també a la tardor si les pluges no arribaven puntuals. En boscos i marines (matollars i erms, litorals o no) malvivien tot l'any aquells caps de bestiar de poc valor coneguts com a "de mal profit".

Els boscos i les garrigues tenien també altres papers dins el "sistema". El "lloc" necessitava llenya per cremar, fusta per obrar (barreres, eines, etc.) i també hom trobava aquí fruits ocasionals però no menyspreables com són els bolets, espàrrecs, i, sobre tot, la caça, etc. Aquesta tingué i té a Menorca, com a molts altres llocs, un paper molt important i so-

LA TANCA MENORQUINA I ELS SEUS ELEMENTS: Parets i barreres



(*) també botador i/o botadones



Nota: Amb traç més fort les pedres seleccionades i/o someramente retocades.
Amb traç fi pedres sense desbastar (còdols). Les més petites, rebles, s'empren per omplir els buits (reblir).

vint oblidat quan es parla de paisatges rurals. La passió per la caça, com esport, ha salvat moltes terres de la desforestació. A Menorca la caça és, en principi, monopoli del senyor, així com altres usos del bosc més materials. Aquest és el cas de la producció de carbó vegetal i de calç.

Per a propietaris i parciers de llocs grans aquest sistema extensiu i poc agressiu era un luxe assumible. En canvi, a les finques més petites hi havia que sacrificar al conreu la quasi totalitat del terreny. D'aquesta manera, a Menorca, com a molts altres indrets, el latifundi ha resultat més "ecològic" que el minifundi. Per això mateix les actuals zones protegides (ANEIS) de l'illa coincideixen, gairebé, amb les zones de major propietat i de "llocs" més extensos. Quasi sense excepció, aquests darrers es troben al litoral i compten amb altes proporcions de terra no conreada. No cal dir que els erms predominen a les zones més adverses (pendents, roquissars, etc.) però, si la necessitat obliga, la rompuda arriba als indrets més insòlits. En general, les terres més humanitzades no són sempre les més aptes sinó aquelles més subjectes a la necessitat.

La tesi del luxe assumible ha d'ésser tanmateix matisada. La construcció i manteniment de milers de metres de mur, la clau del "sistema agrari menorquí", tenia un cost. Avui en dia, per exemple, el preu per metre de paret nova supera les 2.000 pts., per tant encerclar i compartimentar, a la manera tradicional, una finca de 100 ha costaria uns 200 milions de pts.. No hi ha dubte que en altres èpoques el preu degué ser proporcionalment molt inferior. Possiblement, la gran expansió de les tanques coincidí amb les crisis dels anys centrals del segle XIX quan abundà l'oferta de mà d'obra barata. En conseqüència, el "sistema" es consolidà gràcies a unes conjuntures de misèria puix que és difícil d'imaginar la seva implantació en èpoques d'abundància.

Els 70.000 Km de paret seca que sobreviuen avui al camp menorquí són una valuosa herència que tots voldríem conservar, però que ningú no sap com fer-ho. D'entrada, molts d'aquests murs han perdut llur funció i molts han esdevingut disfuncionals. Llaurar amb tractor, per exemple, esdevé lent i, per tant, car en el context de l'escaquer de tanques. En segon lloc la conservació de les parets és difícil i costosa. La trista realitat és que quan s'esfondra un mur ("enderrossall") les alternatives reals solen ésser només dues: que es quedi tal com està o que sigui reemplaçat o completat amb filferro espinós o d'altres materials de fortuna. Un altre element de difícil conservació són les estètiques "barreres" d'ullastre. Els pocs artesans que les fabriquen no donen l'abast i el seu preu és alt. El resultat és que molts dels portells són avui tancats amb rovellats somiers metàlics o "palés" rebutjats.

Des del punt de vista ecològic les parets tenen un paper interessant. A les seves infinites cavitats tenen allotjament i refugi els éssers vius més diversos i als camps abandonats llentiscles, ullastrs, esbarzers i d'altres matolls prosperen ran de les parets. D'aquesta manera està progresant una mena de bosc geomètric que subratlla i, al mateix temps, camufla la xarxa de parets. Això fa que l'observador que passeja pels camps rebí una falsa imatge de la regeneració del bosc: des d'una perspectiva baixa les rengleres d'ullastrs semblen tocar-se i no es veuen els encara grans espais buïts entre les parets.

La lectura atenta dels gràfics adjunts sobre es Rafalet Nou i sobre les "tanques" ens evitaran més i més feixugues descripcions. En conseqüència donarem pas a unes breus conclusions i a un també breu comentari de l'estat actual i del previsible futur del paisatge rural menorquí.

CONCLUSIONS

Al llarg d'aquest escrit hem intentat explicar el com i el perquè de la, comparativa-ment, envejable situació dels paisatges agraris i naturals de Menorca, ambdós inseparables i interdependents.

Els camps, els boscos i les garrigues de la Menorca d'avui són com són pel paper que han representat en el si de la unitat d'explotació dominant, el "lloc", i la consolidació i perseverança d'aquest tipus d'explotació, extensa i extensiva però molt humanitzada, sols

s'explica en un context històric recent en el qual el camp no fou quasi mai l'única, ni tan sols la principal, forma de subsistència.

El comerç i la petita indústria exerceixen poca o nul·la pressió sobre el camp i, fins i tot, afecten poc a la població rural. Fins el "boom" econòmic dels anys del "desarrollo" els "llocs" menorquines funcionaren, sense grans problemes, a l'estil tradicional però, a partir dels anys seixanta, amb la forta terciarització de l'economia, solament aquells més aptes aconseguiren sobreviure com explotacions agràries rendibles i això a costa de reorientar el sistema. S'abandonà el cereal i es dedicà tot l'esforç a la producció de farratges per alimentar una ramaderia exclusivament vacuna de llet estimulada per l'èxit de la indústria formatgera local. En conseqüència, sobre les encara ben conservades restes físiques del "lloc" tradicional es desenvolupà una agricultura molt diferent (monocultiu amb mecanització, adobs químics, etc.) que pot coexistir, amb dificultat, amb l'herència del passat, però que difícilment podrà conservar-la íntegra i/o millorar-la.

Les terres de conreu menys aptes, que eren moltes, han estat abandonades amb la qual cosa el bosc i la garriga estan recuperant amb avidesa el terreny perdut fa segles. Això no obstant, l'alzina, la vella reina del bosc insular, no aconsegueix aprofitar l'oportunitat. Els pins i els ullastres, molt més vividors, són els protagonistes d'una ràpida repoblació forestal espontània que fins avui, sortosament, no ha comportat increment dels incendis.

L'escassetat i l'encariment de la mà d'obra fa que, inclús a les finques més rendibles, es pugui fer ben poc en matèria de conservació. Poc o res queda de la preocupació "sumptuària" que donava lloc a què les construccions rurals tinguessin un atractiu toc de superfluitat. En els "llocs" menys viables, que són molts, ni tan sols és possible evitar la degradació dels elements més nobles del paisatge rural (casa, estables, eres, etc.). Davant aquesta realitat, no dramàtica però sí preocupant, no es fa quasi res. Molts creuen, encara, que els senyors, els propietaris del "lloc" són encara rics i, en conseqüència, pensen més en mortificar-los que en potenciar i estimular les seves accions conservacionistes o en trobar altres alternatives com l'expropiació.

A l'actualitat estan legalment protegides grans porcions superficials de l'illa (ANEIS), formades quasi exclusivament per finques privades, però poc o res es fa en el camp pràctic (vigilància, control, conservació). Al contrari, per vulgars mòbils electoralistes-populistes es tendeix a facilitar l'ús i l'abús dels espais protegits per visitants indiscriminats mentre que es palpa poca o nul·la preocupació real sobre l'impacte ecològic de l'afer i, menys encara, pels impactes socials i econòmics que aquesta mena de protecció formalista exerceix damunt els parcers i els propietaris de les finques afectades. Urgeix doncs anar més enllà de la "protecció de paper". La protecció efectiva és complexa i mai gratuïta. Possiblement, la menys dolenta de les proteccions és la que neix del bon enteniment de les parts afectades. Els ciutadans sensibles desitgen un paisatge rural ben conservat, els agricultors, la part fonamental, desitgen guanyar-se la vida en pau. Hi ha que conciliar ambdues desiderates, altrament el paisatge figurarà al bàndol perdedor.

En temps passats, les conjuntures sòcio-econòmiques foren favorables a una evolució espontània prou satisfactòria del paisatge rural menorquí. Avui dia no és així. Obviament no podem canviar significativament la conjuntura a curt termini, per tant hi ha que fer esforços d'imaginació per a pal·liar els seus efectes negatius. Lamentablement la imaginació no abunda i, en matèria de conservació, predominen les prolixes normes (sovint sense contingut ni aplicació) i els fonamentalismes sobre l'acció possibilista. Mentrestant, la situació empitjora.

Notes

(1) Això no és cap afirmació gratuïta. Com tothom sap i pot constatar a la vista de les estadístiques d'Eurostat, la Comunitat Autònoma Balear és l'única "regió" espanyola que

té uns indicadors de desenvolupament superiors a la mitjana regional de la U.E. Doncs bé, els indicadors menorquins gairebé sempre superen la mitjana balear, en especial en un pas-sat recent.

(2) Fou, justament, la bona coexistència entre natura i desenvolupament, un dels factors bàsics que justificaren la declaració de Menorca com a reserva de la Biosfera per l'UNESCO.

(3) Tanmateix hi ha ja avui una notable bibliografia i nombrosos treballs endegats sobre el tema, especialment des que l'Institut Menorquí d'Estudis (IME) prengué la iniciativa científica en tot allò relacionat amb la citada declaració de l'illa com a Reserva de la Biosfera.

Bibliografia

- ARMSTRONG, J. (1930): *La historia de la isla de Menorca*. Versió castellana de la 2ª edició anglesa (Londres 1756) de J. Vidal i Mir i S. Sapiña. Maó. Imp. Sintés. Reeditada en 1978 per Nura. Ciutadella.
- BAULIES, J. (1964-1967): *L'illa de Menorca*. Ed. Barcino. Barcelona. 3 vol.
- BISSON, J. (1977): *La terre et l'homme aux îles Baléares*. Edisud. Aix-en-Provence. 415 pp.
- BISSON, VEYRET, VIDAL (1995). "Minorque ou l'exception en Méditerranée. Une île sans érosion". *Reseau Erosion*. Bulletin 15.
- BONET, A. (1988): *Menorca Pàgesa*. Consell Insular de Menorca. Maó. 171 pp.
- CASANOVAS, Miquel-Angel (1998): *L'economia menorquina en el segle XIX (1802-1914)*. Quaderns d'Història Contemporània de les Balears. Edicions Documenta Balear. Palma de Mallorca. 64 pàg.
- COMAS DE CANDEL, J. (1950): "L'île de Minorque. Essai de géographie humaine". *Bull. Soc. Linguistique de Géographie*. XXI fasc. II. pp. 132-169.
- COMAS DE CANDEL, J. (1956): *Menorca, avanzada del solar hispánico*. Monografias Menorquinas. nº 28. Ciutadella.
- ENCICLOPEDIA DE MENORCA: V. VIDAL HERNÁNDEZ
- FARRÈ-ESCOFET, E., MARIMON, R. I SURÍS, J. (1977): *La via menorquina del creixement*. Ed. Banca Catalana. Barcelona. 398 pàg.
- FERRER ALEDO, J. (1958): "Menorca, su población rural". Imp. Sintés. Maó. Separata *Revista de Menorca*. 233 pp.
- GILBERT, Edmund W. (1972): "Influences of British Administration on the Human Geography of Menorca" a *British Pioneers in Geography*. David & Charles Publishers. Newton Abbot.
- HABSBURG, L.S. (1980): *La isla de Menorca*. Traducció del vol. VI de *Die Balearen* (Leipzig 1890). "Sa Nostra". Ciutadella..
- HERNÁNDEZ SANZ, F. (1908): *Compendio de Geografía e Historia de Menorca*. Imp. B. Fàbregas. Maó, 450 pp.
- HERNÁNDEZ SANZ, F. (1924): *Geografía Històrica de l'Illa de Menorca*. Manuscrit conservat a la Fundació Hernández Mora. Maó, Sense foliar.
- HERNÁNDEZ SANZ, F. (1936): "Agricultura i ramaderia a Menorca". *Rev. Agricultura i Ramaderia*. Barcelona.
- JANSÀ CLAR, A. (1979): "Climatologia I, II i III". a *Enciclopèdia de Menorca*. Tom I.
- LAFUENTE VENDRELL, L. (1907): *Geografía e Historia de Menorca*. Publicaciones de la Revista Científico-Militar. Barcelona. 178 pp.
- LINDEMAN, C.F.H. (1786): *Geographische und Statistische Beschreibung der Insel Minorca*. Leipzig.
- LLOMPART, C., OBRADOR, A., ROSELL, J. (1979): "Geologia I, II i III" a *Enciclopèdia de Menorca*. Tom I.
- LÓPEZ, G., MARI, S., SERRA, T. (1991): "L'estructura de l'economia de Menorca". a *Enciclopèdia de Menorca*. Tom XII.

- MANERA, C., coordinador (1996): "L'origen de la via menorquina de creixement" a *Estudis d'Història Econòmica*, nº 13. Palma de Mallorca
- MARTÍNEZ, A. (1994): *Vies de comunicació i poblament rural del terme des Mercadal*. IME. Maó. 137 pp.
- MASCARÓ PASARIUS, J. (dir.) (1980-): *Geografía e Historia de Menorca*. Artes Gráficas Cardona. Ciutadella.
- MAYER, E. (1976) *Die Balearen*. Stuttgarter Geographische Studien. Stuttgart. 368 pp.
- MENDEZ, A. (1992): *Situació econòmica i social del camp a Menorca* CIM-IME. Col. Arrels. Maó.
- MONBEIG, P. (1932): "Vie de relations et spécialisation agricole. Les Baléares au XVIIIe siècle." *Annales d'Histoire économique et sociale*. Novembre.
- MURO, J.I., NADAL, F., URTEAGA, L. (1996): *Geografía, estadística y catastro en España 1856-1870*. Ediciones del Serbal. Barcelona. 275 pàg.
- MURILLO, A. (1988): "Emfiteusi i censals". *Meloussa I*. IME. Maó. pp 53-78.
- NEAL, Henry (1713): *State of the Island of Minorca*. Manuscrit de la British Library. (Add MSS 17775).
- ORBRADÓ, A., MERCADAL, B. (1979): "Geomorfologia" a *Enciclopèdia de Menorca*. vol II.
- PASSERAT DE LA CHAPPELLE, C.F.(1901): *Reflexiones generales sobre la isla de Menorca*. Imp. Fàbregues. Maó. Traducció castellana de L. Pons Marqués de l'edició francesa de 1763.
- RAMIS I RAMIS, A. (1826): *Noticias relativas a la isla de Menorca* Cuaderno II. Imprenta Serra. Maó.
- RAMIS I RAMIS, A. (1829): *Noticias relativas a la isla de Menorca*. Cuaderno IV. Imprenta Serra. Maó.
- RAMIS I RAMIS, J. (1816): *Estadística general de Menorca y particular de sus pueblos, formada de orden del Gobierno en 1814*. Imp. P.A. Serra. 16 pp.
- RIUDAVETS TUDURÍ, P. (1885): *Historia de Menorca*. Maó. Imp. B. Fàbregues. 3 vol.
- RODRIGUEZ ARZÚA, J. (1956): "La industria en la isla de Menorca". *Estudios Geográficos*. n. 62. Madrid. pp. 5-40.
- SOLER, J. i FEBRER, R. (1857): *Esposició de lo estad actual de l'agricultura en la isla de Menorca*. Imp. J. Fàbregues. Maó. 162 pp.
- VARGAS PONCE, J.(1787): *Descripciones de las islas Pithiusas y Baleares*. Madrid. Imp. Vda. Ibarra.
- VIDAL HERNANDEZ, J.M. (director): *Enciclopèdia de Menorca*. Diversos volums. Obra Cultural de Menorca. Maó.
- VIDAL, J.M.i RITA, J.(edit.)(1992): *Jornades sobre conservació i desenvolupament a Menorca*. MAB-UNESCO. Maó.
- VIDAL, J.M.i RITA, J.(edit.)(1994): *Menorca, Reserva de la Biosfera*. IME. Maó.
- VIDAL BENDITO, Tomàs (1972): "La casa rural y la arquitectura tradicional menorquinas". *Boletín C.O.C.I.N.* Palma de Mallorca.
- VIDAL BENDITO, Tomàs (1995): "El paisaje rural de Menorca en su contexto histórico" a *La conservación del paisaje rural*.. Actas de las VIII Jornadas sobre el paisaje. Ed. Asociación para el estudio del paisaje. Segovia.
- VIDAL BENDITO, T. (1969): "Evolución de la agricultura y de la propiedad rural en la isla de Menorca". *Revista de Menorca*.
- VIDAL BENDITO, Tomàs (1996): "Fonaments Geogràfics de la Història". *Enciclopèdia de Menorca*. Tom: *Història*, pp.27-82
- VIDAL BENDITO, Tomàs (1999): "Organització de l'àmbit rural". *Enciclopèdia de Menorca*. Tom 14: *Antropologia*, pp.83-124

Fonts inèdites

ANÒNIM: Catastro de Rústica, anys 1959-1960. Als arxius municipals illencs.

ANÒNIM: Catastro de Rústica: anys actuals (sobre fotografia aèria). Als arxius municipals illencs.

SORÀ, Miguel (1860-1861) "*Amillaramiento*" de l'illa de Menorca . Mapes (Plano Geométrico 1:10.000) i fitxes per parcel·les amb indicació de superfície, propietari, usos i valoració). Es troba a quasi tots els arxius municipals illencs.

Documents diversos de l'arxiu familiar dels Vidal des Rafalet.

Resumen: El paisaje rural de la isla de Menorca

El paisaje rural de Menorca es un interesante ejemplo de la gran complejidad con que se desarrolla la acción humana sobre el medio y del gran peso de lo social en la fisonomía de un territorio de vieja civilización. Dicho paisaje es uno de los más "construidos" (cercas, muros, edificios) y, a la vez, uno de los más bien conservados del Mediterráneo (declarada, la isla entera, Reserva de la Biosfera por la UNESCO). La paradoja tiene una explicación, en síntesis, en la pervivencia de un viejo latifundismo en convivencia positiva con un precoz desarrollo de los sectores económicos no agrarios. De esta manera fue posible mantener una baja presión humana y económica sobre la tierra. Los terratenientes, precozmente aburguesados, no tuvieron necesidad de forzar la productividad de sus tierras, bien al contrario, invirtieron en mejorarlas, con más preocupación esteticizante que afán de lucro. La payesía encontró en las actividades no agrarias un campo de ocupación alternativa que la libró de sufrir las lacras típicas del latifundismo en sociedades fosilizadas. Este esquema funcionó hasta hace poco. La base era la gran explotación familiar (el *lloc*), de orientación eminentemente comercial, pero donde convivían, en muy sabia simbiosis, el cultivo, la ganadería, los pastos y las arboledas. Hoy sólo unas pocas explotaciones agrarias tradicionales están en plena producción, pero según modelos muy alejados de los tradicionales y menos compatibles con el medio. La cifra de *llocs* prácticamente abandonados crece cada día y el rico patrimonio de muros y edificaciones rústicas se está degradando. En resumen, Menorca vivió muchos años, de forma espontánea, un modelo próximo al sueño actual del crecimiento sostenible, en el cual el mundo rural tuvo un papel subalterno, pero importante. El estudio profundo de dicho modelo podría dar posiblemente ideas a los teóricos y a los prácticos acerca de la necesaria compatibilidad entre el crecimiento económico y la conservación del medio.