

PURIFICACION MERINO PALOMAR
JOSEP ROIG I GARCIA

MORTALITAT A LA CASA PROVINCIAL DE
BENEFICÈNCIA DE TARRAGONA
(1871-1900)

IV Congrés d'Història de la Medicina Catalana
Poblet, 7-9 de juny de 1985
Actes, Vol. I

Les primeres dades de que disposem quant als primers habitants de l'edifici, situat al mateix lloc que ocupa la Casa Provincial de Beneficència, afirmen que es tractava de religiosos de la "penitència o dels sacs", anomenats així per l'aspror de l'hàbit i austeritat de la regla i probablement pertanyessin a l'orde de Sant Antoni. Van abandonar aquest convent al 1274 i restà deshabitat fins al 1299 que va ser quan s'instal·laren els religiosos Mercedaris.

Al 1449 l'orde va quedar reduïda a un sol religiós anomenat "comendador", càrrec que es perpetuà fins a finals del segle XVII quan l'arquebisbe d'aquesta ciutat Excm. Sr. Fr. Josep Sanchiz, aprofitant el terreny d'aquell convent en ruïnes, costejà les obres de la construcció d'una nova casa convent per a religiosos Mercedaris. Aquests van ser víctimes de l'exclaustració confiscant el govern el convent que, per Reial ordre del 30 de setembre del 1848 va passar a la Diputació per a "asil d'exposits i albergats de misericòrdia" (1).

El moment en que es duu a terme aquest estudi (1871-1900) el centre constava d'una casa de maternitat i exposits i una casa de misericòrdia.

L'ingrés a la zona de maternitat era lliure per a parteres vidues, solteres o separades de llurs marits i que haguessin entrat al setè mes de gestació. D'acord amb la legislació, es guardava secret inviolable del seu ingrés i un cop nascut el nen la mare podia reconèixer o no el seu fill. En el primer cas abandonava el centre amb el seu fill i si triava deixar-lo sota l'atenció de la maternitat es veia obligada a prestar els seus serveis de forma gratuïta durant un temps de tres mesos.

Els exposits eren aquells nens que naixien a la maternitat i no eren reconeguts per la seva mare, els que eren dipositats al torn o bé els entregats a qualsevol religiosa del centre sense indicar cap de les dades de filiació. Els exposits podien ésser adoptats més tard. Atenien l'al·letament dels interns d'ides internes i externes. La casa de misericòrdia incloïa dos grups. En primer lloc els orfes que vivien junt als exposits. Tenien dret a sol·licitar l'ingrés als nens i nenes menors de 10 anys, naturals d'aquesta província i absolutament pobres, els quals pares es trobaven físicament impossibilitats per a treballar o bé en manquessin. Finalment existien unes altres dependències dins de la casa de misericòrdia, que estaven ocupades per vells.

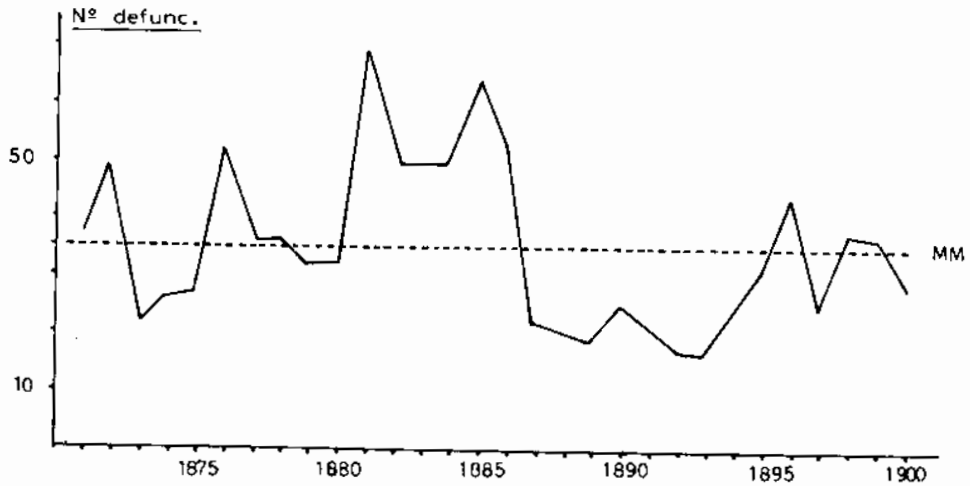
El present estudi pretén analitzar les principals causes de la mort dels orfes i exposits allotjats a la Casa Provincial de Beneficència entre 1871 i 1900.

El nombre de nens internats al centre era variable, depenent essencialment del nombre d'ingressos i de l'elevat nombre de morts. Unes actes sobre l'estat dels centres benèfics a Tarragona i Tortosa xifren la població infantil situada a la nostra ciutat, al març de 1872, en 778 nens orfes i exposits, essent 424 homes i 355 dones 425. Es de suposar que durant aquesta època els interns oscil·laren entre 700 i 800. Les dades sobre la mortalitat i les seves causes s'han extret dels certificats de defunció existents al Registre Civil de la ciutat.

Les morts a la població infantil del centre van pujar a 1051 dins del curs dels trenta anys. Suposa un total de 35 defuncions anuals de mitjana i sobre la mortalitat total de la ciutat va representar el 4,9% que, considerant que tota ella repercuteix sobre edats similars, es constitueix com a xifra considerable de la mortalitat infantil de la ciutat.

Al gràfic 1 s'hi reflexa el curs de la corba de mortalitat en aquest període. Només hi destaquen dues agulles importants registrades al 1881 i 1885 amb 70 i 65 morts respectivament i que van ser degudes a un increment estiuenc de la patologia digestiva amb una especial incidència al primer any de vida. A partir de 1887 va baixar de manera important la mortalitat al centre.

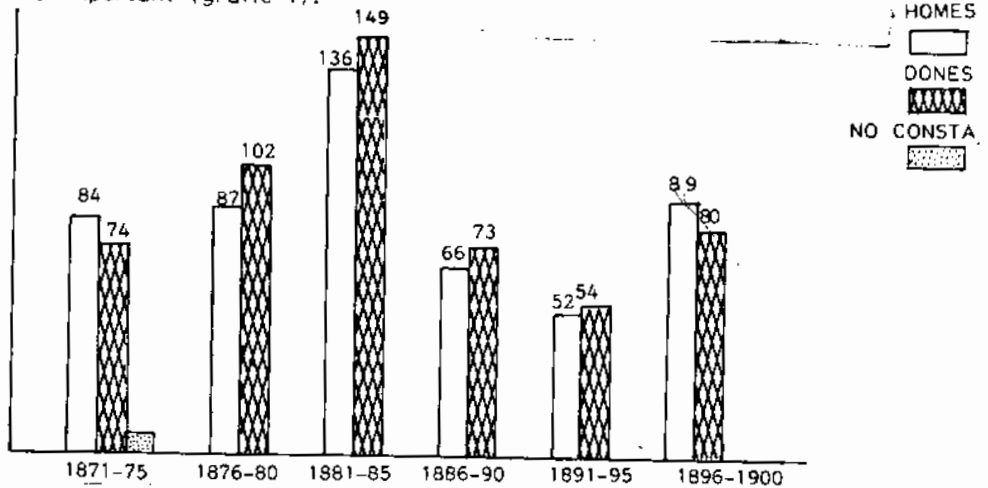
La distribució per sexes de la suma global de morts va fer notar una certa preferència cap a les dones sobre les quals van recaure 532 morts (50,6%) per 514 morts d'homes (48,9%). En cinc casos no s'especifica el sexe dels morts. Al gràfic 2 s'hi representa aquesta distribució desglossada per quinquennis, on es veu que només dins dels períodes 1871-75 i 1896-1900



Gràfic 1. Mortalitat anual a la Casa Provincial de Beneficència. Tarragona, 1871-1900.

la mortalitat en homes supera lleugerament a la femenina.

L'índex més gran de mortalitat es va registrar en el període neonatal (0-1 mes) amb 451 defuncions (42,9%). Els trastorns sèptics en el postpart immediat, parts prematurs i malformacions congènites condicionaven una elevada mortalitat dins dels primers dies de vida. Entre 1 mes i 1 any es va registrar el 34,5% de les morts i per damunt d'aquesta edat la mortalitat es reduïa de forma important (gràfic 1).



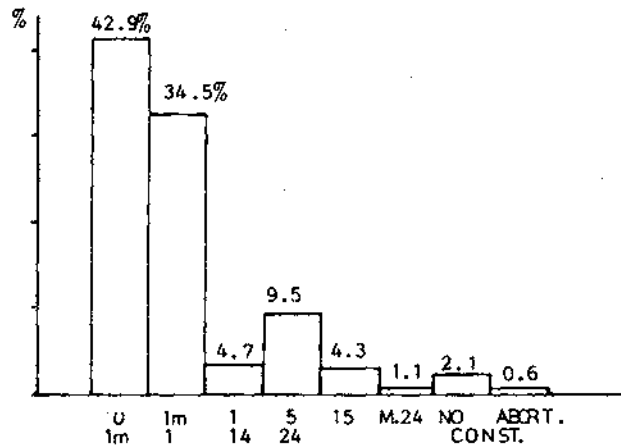
Gràfic 2. Distribució per sexes de la mortalitat a la C.P.B. Tarragona 1871-1900.

Per que fa a les causes de mort, a la taula 1, es dóna una relació del nombre de morts atribuïts a cada grup de malalties, on hi sobresurten les malalties infeccioses amb 496 defuncions les quals seran objecte d'una revisió més minuciosa.

Les malalties del cor i vasculars junt amb les malalties respiratòries, excloses les neumonies i tuberculosi pulmonars, no comporten una mortalitat excessiva. Van condicionar respectivament, el 2,4% i el 2,1% de la mortalitat global.

Les anomalies digestives ocupen el segon lloc en ordre d'incidència, amb el 20,9% de la mortalitat global.

Aquesta incidència es troba repartida entre diverses malalties essent les enteritis cròniques, peritonitis les més comunament anomenades. Les síndromes carencials recullen malalties com la "pelagia", raquitisme... i van representar el 4,9% de la mortalitat.



Gràfic 3. Percentatge de morts a cada grup d'edat. C.P.B. Tarragona 1871-1900.

1.- Malalties de cor i vasculars.....	26
2.- Malalties Respiratòries (no pneumònies, no TBC)..	22
3.- Malalties digestives.....	220
4.- Síndromes carencials. Hipovitaminosi.....	52
5.- Malalties renals, urinàries i genitais.....	7
6.- Malalties del sistema nerviós (no meningitis)....	10
7.- Malalties infeccioses.....	496
8.- Anomalies congènites i d'altres causes perinat...	176
9.- Eclàmpsia. Convulsió.....	19
10.- Morts violentes.....	2
11.- D'altres causes.....	21

Taula 1. Relació per malalties de les morts a la C.P.C. (1871-1900).

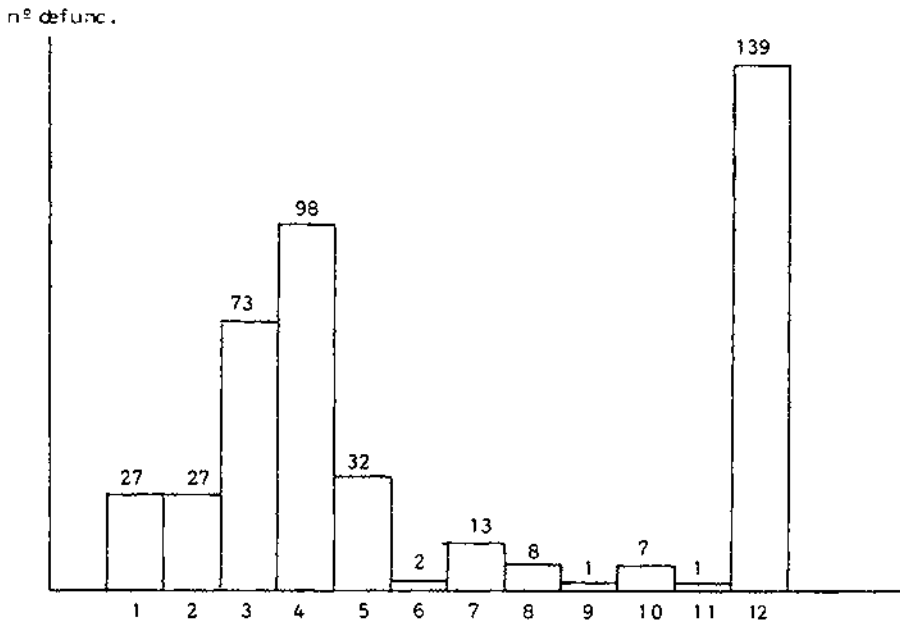
Existeix un grup bastant imprecís de malalties que tenen com a denominadors comuns el moment de la seva aparició: sempre a les primeres hores de vida. S'hi inclouen preferentment anomalies congènites dures, "icterícies" (probablement per immunitzar Rh) i d'altres causes que han estat precisades malament. Totes elles suposaran el 16,7% de la mortalitat a la institució. Finalment hi existeixen d'altres grups amb menys mortalitat (taula 1).

El grup més important dins de les causes de mort va estar constituït per les malalties d'origen infeccioses (gràfic 4). Les 494 defuncions registrades van representar el 47,2% de la mortalitat total.

Les malalties infeccioses gastrointestinals per elles mateixes originaren el 13,2% de la mortalitat total. La seva aparició, encara que podia veure's a qualsevol època de l'any, s'associava preferentment a l'estiu i va produir dos brots aguts de mortalitat coincidint amb els anys 1881 i 1885. El segon lloc dins de la patologia infecciosa va ser per a la sífilis.

Adquirida de forma congènita, assolia aquí un percentatge molt més gran que a la resta de Tarragona. Aquesta incidència és fàcilment comprensible si admitem que la prostitució i la intenció de requerir els serveis de la maternitat anaven freqüentment associats.

Una altra malaltia que s'agafava en néixer era el tètanus, afavorida per la manca d'higiene al part. El seu curs evolutiu fins a provocar la mort era ràpid y va ocasionar el 3% de la mortalitat al centre. La seva aparició per adquisició del gèrm en edats més avançades era poc freqüent.



Gràfic 4. Mortalitat per malalties infeccioses (C.P.B. 1871-1900).

1. Pneumònia, 2. Meningitis, 3. Tuberculosi, 4. Sífilis, 5. Tètanus neonat, 6. Tètanus, 7. Febre tifoide, 8. Verola, 9. Xarampió, 10. Diftèria, 11. Coqueluche o tosferina, 12. Diarrea (G.E.).

La tuberculosi en totes les seves formes va generar 73 morts (6,9% de la mortalitat global) i una morbiditat sobre la qual es manca de dades però que deuria assolir cotes molt altes. Les morts per pneumònia i meningitis van ser les mínimes (27 defuncions) i representaren el 2,1% de la mortalitat. Malalties de curs eminentment epidèmic com són: xarampió, verola, diftèria, etc., no van adquirir una especial rellevància.

Un cop analitzades al detall cadascuna de les causes de la mort dels nens reclosos a la beneficència a finals del segle passat, crida l'atenció l'escassa influència que van tenir sobre aquest centre les malalties transmissibles

pròpies de la infància. Noti's com, mentre a la ciutat hi van morir 538 persones per verola, 685 per xarampió, 839 per diftèria, a la beneficència només ho feien 8, 1 i 7 nens respectivament, d'una població exclusivament infantil i tot això dins del curs de trenta anys.

En contraposició a aquest fenomen de difícil explicació, ens trobem amb xifres de mortalitat elevades en malalties infeccioses endèmiques com era la tuberculosi.

Finalment i en un últim intent de corroborar la hipòtesi de que la Casa Provincial de Beneficència es va constituir com a comunitat quasi completament aïllada de les influències de la ciutat on s'hi trobava, només cal esmentar que en el curs de la terrible epidèmia de còlera de l'estiu de 1885 no s'hi va registrar cap cas mortal.

La mortalitat per malalties infeccioses a la ciutat va representar el 45,2% de la total. Dins d'aquesta institució el percentatge va ser lleugerament superior, situant-se en el 47,2%.

BIBLIOGRAFIA

- 1.- VIVES RECASENS, Francisco: "Tarragona benéfica. Compendio histórico-práctico de las instituciones benéficas". Tall. tipográficos Suc. Torres Virgili. Tarragona 1929. pp. 94-105.
- 2.- "Memoria de la Diputación Provincial de Tarragona. Referida al segundo periodo semestral del año económico de 1871-72. Establecimientos de Beneficencia". Imp. José A. Nel.lo. Tarragona 16-4-1872. pp. 62.

