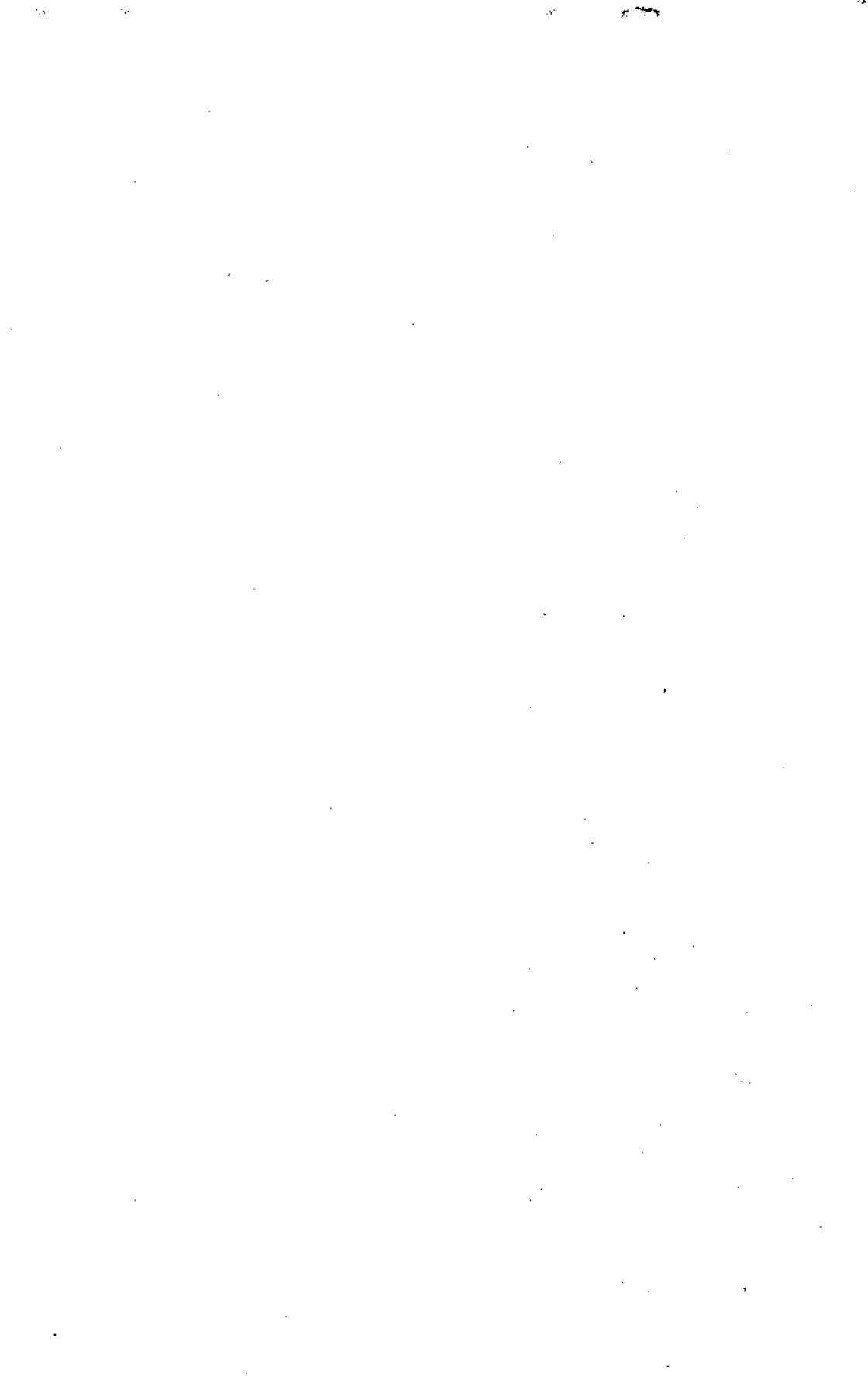


MÀRIUS LÓPEZ I ALEMANY

L'EPIDÈMIA DE CÒLERA DELS ANYS 1884
AL 1886 I LA SEVA INCIDÈNCIA A LA
CIUTAT D'AMPOSTA

Tercer Congrés d'Història de la Medicina Catalana
Lleida, 1981
Actes - Quart Volum



L'EPIDÈMIA DE CÒLERA DELS ANYS 1884
AL 1886 I LA SEVA INCIDÈNCIA A LA
CIUTAT D'AMPOSTA

Màrius López i Alemany

I.- MARC EPIDÈMIC GENERAL

I.1.- Evolució de l'epidèmia.

El còlera aparegué a Europa en el primer terç del segle passat, com a conseqüència de l'obertura del Canal de Suez (1), que facilità el comerç marítim entre els ports del sud d'Àsia i els de la costa mediterrània.

Només tres de les quatre primeres pandèmies van afectar Espanya, amb mortalitats força importants:

1817	no va afectar	(7)
1833-34	102.500 defuncions	(1)
1853-55	194.800 defuncions	(1)
1865	236.744 defuncions	(1)

L'any 1884 s'iniciava la cinquena pandèmia a Europa. El dia 23 de juny havia epidèmia de Tolon i Marsella i s'escampava cap al Rosselló (12), però no pogué passar els Pirineus gràcies al control governatiu (11). El 22 d'agost arribava a Alacant el vapor Buenaventura, procedent d'Oran (7) (1). El primer de setembre començava el còlera a la ciutat i en pocs dies s'escampava a tot Llevant (11). Paral·lelament apareix un focus a la Noguera i l'Urgell que progressa cap a la Terra Alta i Ribera d'Ebre (4) (11). Barcelona s'afectava al setembre, amb un balanç de 3.911 morts en dos mesos (4). A l'octubre havia epidèmia a Beniopa (Gandia), Toledo i Vergel, essent en aquestes localitats on va quedar tot l'hivern un focus epidèmic que es tornaria a manifestar a la primavera següent (7), encara que el Govern donava com a extingit el còlera el 12 de desembre (1).

Al gener del 1885 l'epidèmia s'inicia de nou a Toledo (11), i al març i abril afecta Llevant (1) (7). Al maig progressa cap a Castelló, Múrcia i Saragossa (6) (7). A primers de juny arriba a Aranjuez, Madrid i Barcelona (4). Al juliol apareix al Montsià, Baix Ebre, Tarragona, Teruel, Cuenca, Segòvia, Salamanca, Palència, i Ciudad Real, Càceres, Huesca, Màlaga, Granada, Jaén i Còrdova (2) (3) (5) (7). A l'agost progressa cap a Badajoz i Sòria (3). Al setembre arriba a Mataró (1), nord de Catalunya, Biscaia i Guipúscoa (3). A l'octubre i novembre queda encara algun punt aïllat a Barcelona (3). Amb l'entrada de l'hivern sembla desaparèixer l'epidèmia, com l'any anterior, però es referà a la primavera

i estiu del 1886. L'extensió fou menor que la dels dos anys anteriors, afectant alguns punts de la costa atlàntica i, en general, tots els llocs en el primer brot es donà l'any 1885.

L'epidèmia havia durat tres anys (1884-86), amb una xifra de 119.931 morts a tot l'Estat (1).

1.2.- Tractament i Profilaxi

Fou en aquesta cinquena pandèmia que es demostrà l'etiologia infecciosa del còlera gràcies als estudis de Koch i Ferran.

Podem classificar les mesures terapèutiques en:

- Intent de tractament etiològic: Per tractar-se d'una malaltia infecciosa es va intentar l'aplicació dels productes químics llavors considerats com a desinfectants: èter, iodoforme, naftalina, antisèptics generals, àcid fèrric, sulfat de mercuri sulfo-ferrat sòdic i càlcic, àcid acetil-salicílic, àcid ortoxifenil sulfurós i quinina (1) (5) (7).

- Tractament i profilaxi de la deshidratació:

a) Coartació de la diarrea. S'intentà amb el làudanum de Sydenham per via oral (també anomenat "tractament Tunisi", tractament bàsic al sud de Catalunya), en enemes, o en injecció subcutània (5) (7) (10) (13).

b) Rehidratació. Administració per via oral d'aigua, aigua de Seltz, aigües gasoses, infusions de camamilla, til·la, te, cafè amb llimona, bulliments de pa gomat, aigua d'arròs, begudes alcohòliques calentes i brou; enemes de midó i sèrum artificial i injeccions endovenoses o subcutànies de sèrum artificial o aigua salada (1) (5) (7) (10) (13).

- Terapèutiques tradicionals: Sinapismes volants, urticacions, ventoses, fregues seques, bany calent general, sagnies repetides, escalfor, sudoració (5) (7) (10).

- Altres mètodes:

a) Tractament homeopàtic: Veratrum album L. recomanat pel doctor P. Aróstegui, amb experiència a la pandèmia de 1865. Càmfora en alcohol pur, pel doctor A.R. Fenn, basat en l'experiència del Dr. Rubini de l'any 1854 a Nàpois (5).

b) Electricitat. Basat en l'aplicació de corrents elèctrics. Així el llibre *L'électricité et le choléra* del Dr. A. Tzipier Enric, De Paris (5).

c) Aigua de Sant Ignasi. Recomanada per alguns jesuïtes com a únic tractament (2).

d) Curanderisme. En Tenim un exemple documental a la vila de Bfem, on s'hi va produir forta mortalitat (2).

Pel que fa a la profilaxi, podem classificar les mesures adoptades en:

- Impedir la progressió de l'epidèmia. Es basava en l'aïllament i fumigació de les cases afectades, acordonaments de les viles, instal·lació de llitzarets i hospitals, guies per als

viatgers que sortissin de la zona epidèmica, control dels trens i dels aliments i informació sobre la malaltia (5) (12).

- Mesures higièniques: (4) (5)

a) Sanejament de les cambres amb líquids desinfectants, dissolucions clorurades i timol; aspersions amb vapors hiponítrics àcid sulfurós, clor, vapors de sofre, àcid fènic, de preferència amb les finestres tancades.

b) Desinfecció dels excusats amb sulfat de ferro, de coure o de zinc diluït en aigua; també clorur càlcic, àcid fèrric i permanganat potàssic per barrejar amb la femta. Desinfecció dels urinaris amb àcid clorhídric o clorur càlcic.

c) Als vòmits i diarrees dels malalts afegir-hi sulfat de ferro, de zinc, de coure, de clorur càlcic.

d) Neteja d'orinals amb clorur de zinc, sosa càustica, àcid sulfúric, sulfur de coure o àcid clorhídric, diluïts en aigua.

e) Rentat dels mercats amb clorur càlcic.

f) Fumigació dels viatgers amb àcid fènic.

g) Bugada enèrgica, vaporitzacions amb flor de sofre cremada; cremar la roba de poc valor; bullir la roba dels malalts.

h) Cadàvers sotmesos a aspersió amb clorur càlcic, dintre d'un taül ple de calç hermèticament tancat i col·locat dintre d'un altre de fusta.

- Mesures dietètiques i generals (5) (10):

a) Dieta habitual, suprimint fruita, cogombre, tomàquet, pebrot, llegums i verdures crues o mal cuites. Basada en carn, peix i ous.

b) Aigua bullida. Són beneficioses les infusions aromàtiques, cervesa, sidra, aigua de Seltz. Begudes alcohòliques en moderació. Cap beguda freda.

c) Exercici moderat i banys de mar o d'impressió.

d) No cometre cap excès. Mantenir la tranquil·litat.

e) Beure aigua amb dues gotes d'àcid clorhídric dues vegades al dia (Koch).

f) Si es pot, abandonar la ciutat.

- Vacunació anticolèrica. Es basava en l'aplicació subcutània de *Vibrio cholerae* atenuat, sempre que l'individu no fos ja malalt. La vacuna i el seu descobridor, el Dr. Jaume Ferran i Clua, foren objecte d'una gran polèmica que durà tant com l'epidèmia (5) (6) (7) (12).

1.3.- Conseqüències de l'epidèmia.

La magnitud que va assolir l'epidèmia de còlera va afectar irremeiablement totes les estructures bàsiques de la societat del seu temps.

- Aspectes socials. Molt poques famílies van poder escapar del còlera. A les viles rurals la manca de braços era palesa. No es podien acometre nous conreus i les collites en planta es perdien, d'una part per l'absència de jornalers per

recollir-les, d'altra banda per l'aïllament de la zona i pel tancament de mercats davant la prohibició dels transports i venda de productes agrícoles (Lleida fou un evident exemple) (5). Aquesta mesura minvava encara més els ja migrats recursos econòmics del camp, al mateix temps que deixava desabastits els mercats de les ciutats.

Les famílies que podien fugien cap a zones no afectades o amb assistència sanitària; això en els casos que les zones no epidèmiques no adoptessin mesures per impedir-los-hi l'entrada, així Tortosa barrant el pas als habitants de Roquetes (5).

- Aspectes polítics. El Govern va intentar una sèrie de mesures per pallar els efectes de l'epidèmia, des de la creació de comissions locals per recaptar mitjans fins a la promulgació de lleis d'àmbit estatal per tal d'impedir la progressió del còlera. Si bé cap no assolí un resultat prou escaient. Així mateix, Espanya va participar a la Conferència Internacional contra el còlera, celebra a Roma el 20 de maig (5).

La utilització de l'epidèmia amb fins polítics no es va fer esperar. Al Congrés, Castelar demana ajuda per a Ferran, mentre que Sagasta ataca el President del Gabinet Sr. Cánovas del Castillo tot dient-li que el còlera és una nova invenció per mantenir-se en el poder (5).

Al juny, les mesures que prohibeixen el comerç de fruita i hortalisses, originen a Madrid una manifestació amb proclames revolucionàries i banderes negres que arriba a amenaçar la vida dels Reis. És reprimida per l'Exèrcit amb el resultat de dos morts, onze ferits i vint-i-una detencions. Per donar un cop de gràcia popular, el Rei anuncia la visita a la zona epidèmica de Múrcia (5).

A l'agost, el Ministeri de Gràcia i Justícia publica una Reial Ordre davant la falta d'assistència dels notaris a l'atorgament d'últimes voluntats dels colèrics (5).

- Aspectes religiosos. Davant d'aquelles opinions que consideraven l'epidèmia com un càstig diví, l'Església, a més de consolar els malalts i recollir mitjans per als necessitats, publicà pastorals cridant a la penitència, al retorn al bon camí i al testimoni de la fe catòlica. Així mateix posava la seva confiança en els recursos de la Medicina, tot condemnant la bruixeria i la superstició, rebutjats per la raó i la religió (5).

II.-L'EPIDEMIA A AMPOSTA

II.1.- Factors Epidemiològics Generals.

La ciutat es troba a la vora dreta de l'Ebre. La seva situació és de 40° 42' 70" N i 0°34' 75" E. (9).

Fins al 1860 el delta era un aiguamoll on hi abundaven els mosquits i les rates que constituïen el reservori de paludisme i leptospirosi, aleshores endèmics.

En clima és mediterrani, amb temperatures entre 35° i 1'8° C i precipitacions anuals de 463'5 mm (8).

Vivendes petites i mal condicionades, sense conduccions d'aigües residuals, convivència amb animals, higiene poc rigorosa i consum d'aigües sense depurar procedents de l'Ebre predisposaven a malalties transmeses per via hídrica.

Dues vegades a l'any (maig-juny i agost-setembre) arribaven al delta jornalers valencians per treballar a l'arròs.

Als anys 1884 i 1885 les taxes de mortalitat van ésser del 43'936% i 71'025%, amb un increment natural del 4'513% i -31'799% respectivament.

II.2.- El Còlera.

Al setembre del 1884, Amposta es trobava en la intersecció de dues línies de propagació del còlera. L'una, procedent d'Alacant, seguia la costa mediterrània cap al nord, l'altra, procedent de l'Urgell, seguia el curs descendent de l'Ebre. Malgrat tot, només el 2 d'octubre va haver-hi una mort per còlera, i no en tornà a haver-hi cap altra fins l'estiu del 1885, mentre que a Sant Carles de la Ràpita, Tortosa i Roquetes n'apareixien alguns casos al començament de l'hivern (5).

El còlera rebrotava el 1er de juliol del 1885 (el 26 de juny Xerta era la primera vila afectada a través d'uns jornalers valencians) (5), en mig d'una epidèmia de xaràmpió (26 morts en total) i un agreujament de l'endèmia de paludisme (21 morts).

La Casa de la Vila va disposar que les paridores de Miralles, fora del nucli urbà, fessin les funcions d'hospital -la mort d'un colèric a casa suposava la prohibició de l'habitatge-. Els malalts eren traslladats a l'hospital i sotmesos al "tractament Tunisi" (13). Si aconseguïen superar la malaltia tornaven a casa, però en cas d'empitjorament se'ls cobria la cara amb calç viva fins morir (14).

Les mesures profilàctiques preses van consistir en bullir l'aigua per beure i fer el menjar molt cuit (14) i en fumigar els transeünts que feien nit a la ciutat (8), essent el "sereno" l'encarregat de l'operació, que costava tres rals (2).

Donat que la conca de l'Ebre fou el primer lloc afectat de Catalunya, les autoritats governatives van enviar delegats mèdics per decidir o no l'aïllament de la zona. Amposta era visitada a primers de juliol (5), i el dia 11 del mateix mes, rebia el Governador Civil de Tarragona D. Fernando Santoyo (5). La Diputació Provincial va prometre un ajut de 100.000 pessetes, però el 26 d'agost els diners encara no s'havien fet efectius i l'Ajuntament els reclamava (8).

L'epidèmia va prolongar-se fins al 29 d'agost, amb unes dades de morbiditat i mortalitat que varien segons la font. Bertran i Rúbio (3) dóna 38 invasions i 19 morts (48'2% dels afectats) a la primera quinzena de juliol, mentre que les dades del Diario de Tarragona (5), que seguidament recollim en taules, ofereixen un total de 176 invasions amb 52 morts (29'54%). En quant a mortalitat, nosaltres prenem com a certes les dades extretes de les partides de defunció del Jutjat d'Instrucció d'Amposta: durant el període epidèmic es van registrar 89 defuncions per còlera i 11 defuncions per malaltia digestiva aguda en lactants.

L'epidèmia havia durat a Amposta 60 dies, des del primer de juliol al 29 d'agost, deixant prop de 100 morts, el 2'89% de la població total.

DEFUNCIONS PER CÒLERA - AMPOSTA, 1885

(Dades facilitades pel Jutjat d'Instrucció d'Amposta)

Juliol					Agost				
Dia	Morts	Homes	Dones	Lact.	Dia	Morts	Homes	Dones	Lact.
1	3	1	2		1	2			2
2	2	1	1		2	2	1		1
3	1	1			4	2			2
4	2	1	1		5	1	1		
5	6	3	3		6	1			1
6	2	1	1		7	2	1		1
7	2	2			9	1			1
8	4	2	2		11	2	1		1
9	4	2	2		15	2	1		1
10	2	1	1	(1)	20	1			1
11	1				28				(1)
12	1		1		29	1			1
13	3	1	2						
14	2		2	(1)					
15	6	2	4						
16	4	4							
17	3	1	2	(2)					
18	1		1						
19	3	2	1						
20	3	1	2	(1)					
21	2		2						
22	3	1	2						
23	3		3						
24	5	2	3						
25	2	2							
26	2	1	1						
27	2	2		(2)					
28	1		1						
31	1		1						
TOTAL					89				
Homes					38				
Dones					51				

Nota.- Entre parèntesis lactants morts per malaltia digestiva aguda.

	16	17	18	19	20	21	22	23	24	25	26	27	28	29	30	31
ALCANAR						31,5				28,4						
ALFARA	3,1	0,0	14,7	13,3	21,4			1,1								
ALDOVER	0,1		0,0													
AMPOSTA		11,3	5,3	7,2	9,3			6,4		8,3	8,2		9,3	7,2		6,2
BENIFALLET		0,0	0,0	0,0	0,0		0,0	0,0								
FREGINALS	10,2	17,3	10,2	11,1	14,2	11,1	5,3			10,2			3,1	5,1		3,0
GARCIA	4,0		3,1	7,1	1,0	1,1	2,1	3,1								
LA GALERA			2,1			3,5										4,1
GINESTAR	3,1		1,1		0,0		0,0	0,0		4,0						
GODALL	16,4	16,4	40,8	25,3												
MASODENVERGE			7,4	0,0	0,0	2,1	0,0									
PRAT DE COMTE																
ROQUETES			15,13	13,7		11,2	9,6	12,7		1,1			14,8	2,1	4,4	
SANT CARLES	7,4	6,2	9,3	13,3	14,2	10,1	13,	14,2		7,2	8,7		15,1	13,1	9,0	9,2
SANTA BARBARA										11,2	19,2				1,0	
TIVENYS					3,3	2,1	1,1	0,0					4,0	0,1		
TORTOSA ciutat	3,0	5,1	3,1	28,9	1,1	2,0	3,1			4,0	0,2		0,1	4,2	2,1	2,3
TORTOSA terme	9,19	38,5	21,5	122,10	10,5	21,9	15,9			10,7	11,12		10,4	28,11	52,42	
ULLDECONA		6,3	1,0		1,1	10,3	19,2							60,17		
XERTA	5,2	5,2	5,2	5,4	9,1	5,2	6,1	3,2		7,1	5,2		9,2	10,6	8,3	

MES D'AGOST	1	2	3	4	5	6	7	8	9	10	11	12	13	14	15
ALCANAR	20,6			22,10		22,6	18,3	18,2						5,0	7,4
AMPOSTA	4,0	4,2	7,2		5,1	4,2		5,2						3,0	2,0
BENIFALLET				1,1	2,1			1,1	0,0		6,1	4,0	0,0		
BENISSANET					4,1			6,0	3,2		1,0		4,1		
FRAGINALS	2,0	3,0	1,1		10,0	5,0		0,0	1,0						
GINESTAR					1,0					3,1		0,0			0,0
HORTA S. JOAN										5,0		4,2			
LA GALERA	7,4	4,5					6,5	0,1	2,3	2,1		0,2			10,0
GARCIA				5,1				2,0		4,1		0,2		2,0	0,0
MASODENVERGE	0,1		1,1			1,1	0,0		1,1			0,0			
MASODENVERGE						10,3		6,1	10,3						
ELMAS DE BARBERANS						9,0	3,0	4,1	6,2	2,1	5,1	1,0	1,1	8,0	3,0
MORA D'EBRE					12,2			4,1	6,2	0,0	4,0	3,0	1,0	2,1	10,0
MORA LA NOVA					7,0	2,0	6,9	4,1	3,0						
EL PERELLO									12,5						
ROQUETES	6,5	10,7	16,7	15,5		15,10	7,3	7,2	3,0	0,1	3,1	2,0	0,2	0,2	
SANT CARLES	9,1	6,0	12,0		10,1	11,0		12,2		4,2	9,0			8,0	6,0
SANTA BARBARA		1,1	2,2	1,0		2,1	5,3	3,1	7,0	2,0		3,1		1,1	3,2
TIVENYS	4,0	3,0	3,1	0,0		1,0	4,0	3,0	3,2	2,0		1,1			
TORTOSA ciutat	6,4	4,1	4,2	4,0	5,3	5,2	2,1	6,2	0,0	4,1	3,1	3,0	0,2		3,3
TORTOSA terme	16,10	10,3	10,7	10,5	25,4	10,3	10,5	10,6	10,6	10,3	6,4	10,5	7,1		4,3
ULLDECONA	52,10	69,19	56,16	46,17	31,50			13,22	13,15	8,8			9,15		
XERTA	6,2		0,2	1,0	3,1	2,1	3,0	0,0	0,2	2,0	1,0	2,2		3,0	0,1

MES D'AGOST

16 17 18 19 20 21 22 23 24 25 26 27 28 29 30

ALCANAR		4,0	4,0	3,1	1,1	1,0				1,0				
AMPOSTA	5,0	3,0	4,0	4,0	0,0	2,0	2,1		0,1					
ASCO		1,1					2,1							
BENIFALLET	10,2	3,1		3,0	4,0		1,0		2,0	2,0	2,1	2,0		3,0
LA GALERA				0,1	0,1		0,1			0,1				
GANDESA							12,3			3,0	0,2		5,1	4,0
GARCIA	2,1													
GINESTAR	0,1	2,2												
MASDENVERGE	2,2	5,3												
MAS BERBERABS												1,0		
MORA D'EBRE	4,0	4,1	7,0			5,0	3,0							
MORA LA NOVA	1,0	0,1					6,0	1,1						
ROQUETES		0,1	3,1			0,1	0,1	0,1				0,1	0,1	
SANT CARLES		3,0	2,0			4,0								
SANTA BARBARA	4,0		3,2		1,1		6,3		1,0	4,0	2,0	11,2		5,0
LA SENIA		2,2	4,1				9,0	11,0	7,1					
TIVENYS		1,1												
TORTOSA ciutat	0,1	2,1	2,1			2,1	0,1		0,1			1,1		1,1
TORTOSA Terme	2,2	3,2	2,1			5,4	0,0	2,2						2,2
ULLDECONA		15,5	6,7		3,4	2,1			3,2		2,1			0,1
XERTA	2,0	1,1												2,2

DADES TOTS DE MORBIDITAT I MORTALITAT PER COLERA. ANY 1885.

Localitat	Invasions	Morts
Alcanar	248	61
Aldover	4	11
Alfara	4	2
Amposta	176	52
Ascó	1	1
Benifallet	137	7
Benissanet	18	4
Freginals	156	35
Gandesa	46	9
La Galera	38	31
Garcia	36	10
Ginestar	14	6
Godall	65	30
Horta de Sant Joan	9	2
Masdenverge	54	23
El Mas de Barberans	40	8
Mora d'Ebre	80	9
Mora la Nova	50	13
El Perelló	12	5
Prat de Comte	1	1
Roquetes	322	147
Santa Bàrbara	46	18
Sant Carles de la Ràpita	360	53
La Sènia	72	6
Tivenys	35	11
Tortosa (ciutat)	167	149
Tortosa (terme)	534	188
Ulldecona	469	230
Xerta	187	72

CITES BIBLIOGRÀFIQUES

1. ANGOLOTI CÁRDENAS, E.: Datos para la historia del cólera en España. en Gaceta Médica Española, núm. XLV, pp. 391-402.
2. BAYERRI I BERTOMEU, E.: Historia de Tortosa y su comarca. Tomo VIII. Tortosa, 1959. Imp. Algueró y Baiges.
3. BERTRAN Y RUBIO: Crónica del cólera en Revista de Ciencias Médicas, Año X, 1884. Barcelona. Est. Tip. "La Academia".
4. CAPDEVILA Y ALOY: Apuntes histórico-estadísticos de la epidemia colérica de 1885 en Barcelona. Apart. "Comunicación acompañatoria". Barcelona, 1887. Tipolitograf N. Ramírez.
5. Diario de Tarragona. Tots els números dels anys 1884 i 1885.
6. JORDI I GONZÁLEZ, R.: El cólera en el Congreso, resenya de "Los Avisos", de 20-7-1885. Separata del Boletín Informativo de Circular Farmacéutica, nº LV. Barcelona, juny 1974. Impres a Gráfica Gispert, La Bisbal (Girona).
7. LÓPEZ ALONSO, J.: Estudios histórico-clínico de la epidemia de cólera morbo asiático ocurrida en Salamanca en 1885-86. Salamanca, 1895. Ed. Imprenta de Calatrava.
8. LÓPEZ PERALES, R.: Historia de Amposta. Amposta, 1975. Impr. Cooperativa Gráfica Dertossense.
9. MALDONADO, A.: Introducción Geológica al delta del Ebro. Treb. Inst. Cat. Hist. Nat., 8:7-45, d'Els sistemes naturals del delta de l'Ebre. Barcelona, 1977.
10. ROBERT I YARZABAL, B.: Instrucción Popular, comunicat del Real Colegio de Medicina de Barcelona, en Revista de Ciencias Médicas. Any X, pag. 448. Barcelona, 1884.
11. ROIG I BOFILL, E.: Crónica del cólera en Revista de Ciencias Médicas. Any X i XI. Barcelona, 1884 i 1885.
12. SANCHÍS BAYARRI, V.: Ferrán y la epidemia colérica de 1885 en Valencia en Medicina Española, núm. XXVII, 1952. Pp. 298-315.
13. TUNISI, C.: Tratamiento específico del cólera o sea cómo todo ataque de cólera se puede reducir a los límites de una simple indisposición intestinal prontamente curable. 4ª edic. traducida de la 9ª edic. italiana por M.E. Liciaga. Barcelona, 1885. Est. Tip. J. Miret.
14. FONTS D'INFORMACIÓ ORAL
Esquerré i Sebastià, Cinta. 95 anys. Amposta.
Ferré i Barberá, Enric. 80 anys. Arxiprest. Amposta.



Forcadell i Reverté, Josep. 91 anys. Pagès. Amposta.
Germàn i Rebull, Cinta. 94 anys. Amposta.
Porres i Balada, Joan. 61 anys. Pagès. Amposta.

ARXIU CONSULTATS

Juzgado de Instrucción de Amposta.
Archivo Parroquial de la S.I. Arciprestal de Amposta.