

Gimbernat, 2008 (**), 50, 109-118

METGES DE CATALUNYA MORTS DURANT LA GUERRA CIVIL I LA REPRESSIÓ FRANQUISTA: RESULTATS PRELIMINARS

CALBET I CAMARASA Josep M.

HERVÁS I PUYAL Carles

GUERRERO I SALA Lluís

RESUM: Es presenten els resultats preliminars i provisionals d'una recerca que té per objectiu establir un llistat dels metges de Catalunya que van trobar la mort a conseqüència de la Guerra Civil i la postguerra immediata. En aquest treball inicial es fa un cens de les víctimes de la violència a la rera guarda durant el període bèl·lic i dels afussellats pel franquisme.

Paraules clau: Guerra Civil. Morts violentes. Metges víctimes.

RESUMEN: Se presentan los resultados preliminares y provisionales de un estudio que tiene por objetivo establecer un listado de los médicos de Cataluña que murieron a consecuencia de la Guerra Civil y de la inmediata postguerra. En este trabajo inicial se ha elaborado un censo de las víctimas de la violencia en la retaguardia durante el período bélico y de los fusilados por el franquismo.

Palabras clave: Guerra Civil. Muertes violentas. Médicos víctimas.

*

L'objectiu d'aquest treball és el d'establir un cens o llistat dels metges de Catalunya víctimes de la repressió i la violència durant la Guerra Civil i l'època immediatament posterior al conflicte. En aquesta primera fase hem intentat recollir les dades de tots aquells metges que vivint i treballant a Catalunya van trobar la mort com a conseqüència de fets violents produïts a qualsevol lloc del territori català de rera guarda. Posteriorment l'estudi es proposa recollir també els metges morts en els fronts o víctimes dels estralls derivats de la guerra (bombardeigs, etc.).

DEMOGRAFIA MÈDICA L'ANY 1936

L'any 1936 la població a Catalunya era de 2.918.901 habitants, amb una distribució de predomini rural:

Capitals de província:	1.153.738 (39,53%)
Barcelona:	1.062.157 (36,38%)
Girona:	24.050 (0,83%)
Lleida:	36.119 (1,24%)
Tarragona:	31.412 (1,08%)
Altres poblacions:	1.765.163 (60,47%)

La distribució dels metges seguia un patró invers, amb una major concentració de professionals dins les grans ciutats:

Barcelona:	2.012 (1,90/1.000 habitants)
Girona:	35 (1,45/1.000 habitants)
Lleida:	62 (1,71/1.000 habitants)
Tarragona:	49 (1,56/1.000 habitants)
Total de metges en grans ciutats:	2.158 (68%) (1,87/1.000 habitants)
Metges d'altres poblacions:	1.020 (32%) = (0,58/1.000 habitants)
Total:	3.178 (100%) = (1,08/1.000 habitants)

METODOLOGIA DE RECERCA

Tot i que en l'actualitat comencen a ser abundants les obres dedicades a estudiar la repressió i les morts violentes durant la Guerra Civil a Catalunya, no n'hi ha cap especialment centrada en el col·lectiu mèdic. Això ens ha obligat a començar la recerca intentant extreure d'obres generals les referències a metges morts en aquestes circumstàncies.

En un llibre publicat poc després d'acabada la guerra¹, Francisco Lacruz inclou una llista de 48 "*médicos asesinados en Barcelona durante el período rojo*". No hi ha data ni lloc de la mort. Malgrat comprovar que tots van ser víctimes de la violència, no tots van ser occis a la capital del Principat.

Ja en temps democràtics, el periodista Francisco Gutiérrez Latorre, antic director del diari *Solidaridad Nacional*, recull en un llibre² un llistat de més de 6.000 noms de persones assassinades a Catalunya durant el període 1936-1939. Hi figuren alguns metges i hi ha errors i molt poques dades sobre les circumstàncies de cada cas.

L'obra clau per encetar la recerca ha estat l'estudi definitiu dels historiadors Josep M. Solé Sabaté i Joan Villarroya sobre la repressió a la rera guarda de Catalunya³. El treball recull 8.360 morts documentats amb les dades tretes de les inscripcions als Registres: lloc de la mort, edat, militància política i professió coneguda, entre d'altres. És la base del nostre llistat. Hi ha una mancança que hem intentat omplir per altres vies: en una primera lectura del llibre, no s'havien pogut identificar aquells metges que no figuraven inscrits com a tals als Registres. Tot i que la professió de metge era prou evident i coneguda en la majoria dels casos, circumstàncies diverses permeteren que un cop morts alguns fossin registrats sense especificar aquesta condició. La consulta d'altres fonts ens ha permès completar la relació.

L'etapa immediatament posterior a l'acabament de la guerra té també una obra de referència, la que el mateix Solé i Sabaté dedicà a la repressió franquista sobre la població catalana⁴. En aquest cas les dades són pràcticament definitives: l'existència dels sumaris corresponents als judicis duts a terme permet establir una llista completa dels metges que formen part de les 3.385 persones afusellades entre 1938 i 1953.

Un cop fet el buidatge de les obres esmentades, la recerca s'ha complementat amb informacions i testimonis obtinguts de diverses fonts:

- Arxiu del Col·legi Oficial de Metges de Barcelona.
- Arxiu Històric de la Universitat de Barcelona. S'ha fet una revisió gairebé exhaustiva dels expedients acadèmics.
- Guia Mèdica de Catalunya i Balears. Han estat especialment útils les publicades pel Sindicat de Metges de Catalunya els anys 1934, 1935 i 1936.
- Premsa diària. La revisió de la premsa diària barcelonina dels anys de la guerra i la immediata postguerra ens ha permès extreure les esqueles publicades, un material informatiu important degudament valorat i contextualitzat.
- Les històries locals (de pobles, comarcals, etc.) ens han donat informacions puntuals sobre alguns casos particulars.
- Arxius judicials i militars: s'han fet prospeccions inicials; en una propera fase continuarà la recerca en aquesta línia.

RESULTATS PROVISIONALS

Les dades obtingudes de les obres de Solé Sabaté i Villarroya ens donen:

- 64 morts durant la Guerra Civil (professió: metge).
- 5 metges afusellats pel franquisme a la postguerra.

Les nostres dades provisionals són:

- 85 metges morts durant la Guerra Civil.
- 5 metges afusellats pel franquisme a la postguerra.

La distribució cronològica de les morts al llarg del període bèl·lic és la següent (no incloem aquells metges dels que no en coneixem la data de la mort):

	Gen	Feb	Mar	Abr	Mai	Jun	Jul	Ago	Set	Oct	Nov	Des	Total
1936							5	22	14	6	6	3	56
1937	2	2	2	1									7
1938	1			1	3	1		3				1	10
1939	4	4											8
Total													81

Segons el lloc on es va produir la mort, la distribució és la següent:

- Capitals de província: ... 33 morts (38,82%)
 - Barcelona: 23 (27,07%)
 - Girona: 2 (2,35%)
 - Lleida: 6 (7,05%)
 - Tarragona: 2 (2,35%)
- Altres poblacions: 52 morts (61,18%)

La distribució per grups d'edat és la següent:

< 30 a.	31-40 a.	41-50 a.	51-60 a.	>60 a.
13	20	23	14	3

Tendències polítiques: Només tenim dades d'un nombre reduït de metges respecte a la seva militància en algun partit, sindicat o agrupació política. Amb les degudes reserves, hem recollit les següents:

Dretes:

- Tradicionalistes: 12
- CEDA: 8
- Renovación Española: 2

Metges de Catalunya morts durant la Guerra Civil i la repressió franquista: resultats preliminars

- Unión patriótica: 1
- LJRC (grup quintacolumnista): 2
- Lliga catalanista: 5
- FEJOC: 2
- Institut Agrícola Català Sant Isidre: 1
- Religiosos: 1
- Militar: 1

Esquerres:

- ERC: 2

Alguns havien ocupat càrrecs polítics o administratius:

- Alcalde: 3
- Inspector municipal: 1
- Jutge: 1
- Regidor de l'Ajuntament de Barcelona: 1
- President de la Diputació: 1

CONCLUSIONS

Encara que es tracten d'uns resultats provisionals i pendents d'un estudi més acurat i complet, les dades obtingudes ens permeten apuntar unes conclusions inicials.

- L'onada de violència assoleix la seva màxima intensitat durant l'estiu de 1936. Entre els mesos de juliol, agost i setembre es produeixen el 50% dels assassinats. Aquesta xifra s'acosta molt al 60% que van trobar Solé Sabaté i Villarroya pel conjunt de la població de Catalunya. El seu origen va molt lligat a les actuacions de les patrulles i altres elements "incontrolats" de la FAI.
- Els actes de violència disminueixen al llarg dels mesos següents i pràcticament desapareixen el maig de 1937, coincidint amb la fi de l'hegemonia anarquista.
- Durant l'any 1938 hi ha un rebrot, que es pot atribuir a l'aparició de les txeques, presons i camps de treball, a represàlies per fets ocorreguts al territori català ocupat per l'exèrcit dels rebels i a les activitats dels quintacolumnistes. En aquest moment, les responsabilitats principals recauen en els elements del SIM, controlat pels comunistes.
- En els moments de la desfeta final, durant els mesos de gener i febrer de 1939, mentre les columnes de fugitius segueixen el seu camí cap a la frontera i l'exili, s'intensifica la recerca de desertors, quintacolumnistes, o

d'elements suposadament simpatitzants dels franquistes. En aquest context tenen lloc els darrers assassinats, en els quals s'ha documentat la participació de la "Divisió Lister", dedicada especialment a aquestes feines de "neteja".

- La repressió va ser molt més intensa en el món rural: un sector que representava només el 32% dels metges de Catalunya va patir el 61% de la violència. Les raons per explicar aquesta diferència anirien des d'aspectes sociològics de l'exercici de la medicina en les petites poblacions (enfrentaments, enveja per la situació social del metge, etc.) fins a consideracions respecte a la facilitat d'escapolir-se de les persecucions a l'àmbit de les grans ciutats.

- L'edat no és una dada significativa, encara que la majoria dels assassinats es trobaven en la seva època de maduresa i consolidació professional.

- Dels pocs casos en què consta la seva militància política, es dedueix un clar predomini de les tendències dretanes i conservadores, especialment relacionats amb els tradicionalistes i la CEDA. Però alguns militants de partits d'esquerra, com ERC, tampoc es van poder lliurar de la violència dels anarquistes.

- El nombre de metges afusellats pel franquisme en la immediata postguerra no es pot valorar ni comparar sense tenir en compte la gran quantitat de professionals de la medicina que es van veure obligats a marxar del país i fugir cap a l'exili, per molts d'ells definitiu, entre els quals la majoria eren els d'idees catalanistes, socialistes, democràtiques i republicanes, raó per la qual no s'haurien lliurat de la repressió franquista si s'haguessin quedat a la seva terra. Sense aquest èxode de dimensions mai vistes, les mesures contra el col·lectiu de metges de ben segur haurien estat molt més dramàtiques.

NOTES

1. Lacruz, F.: El alzamiento, la revolución y el terror en Barcelona. Barcelona, Librería Arysel, 1943.
2. Gutiérrez Latorre, F.: La República del crimen. Cataluña, prisionera. 1936-1939. Barcelona, Ed. Mare Nostrum, 1989.
3. Solé i Sabaté, J.M.; Villarroya i Font J.: La repressió a la rera guarda de Catalunya (1936-1939). Barcelona, Publicacions de l'Abadia de Montserrat, 1990.
4. Solé i Sabaté, J.M.: La repressió franquista a Catalunya (1938-1953). Barcelona, Edicions 62, 1985.

ANNEX

Metges víctimes de mort violenta a Catalunya durant la guerra civil:

ALABERN VIÑALS, ISIDRE (+ 1-X-36 al cementiri de Manresa). 48 a.
ALEGRET ROSELL, FERMÍ (+ 29-IX-36 a Tortosa). 65 a. De Regués.
ANDREU GIL, RAFAEL (+ Fígols, ?-III-37?). 26 a.
ARRANZ COLLADO, JULI (+ 12-XII-36 a Montcada). 39 a.
AYUSO JOVER, JAUME (+ 30-I-39 al Collell). 35 a.
AZNAR GÓMEZ, LLUÍS (+ 27-XI-36 al castell de Montjuïc). Militar. 60 a.
BALLVÉ AGUILÓ, JOSEP (+ 13-VIII-36 a Reus). 49 a.
BARJAU MARTI, JOSEP M. (+ a la presó 31-XII-38. *Vaixell Argentina, Uruguay?*).
BARÓ BONET, JOSEP (+ 5-VIII-36 a Lleida). 41 a. CEDA
BASSEDAS MONTANER, JOSEP (+ 6-IX-36 a Barcelona). 56 a. Directiu IACSI.
BIEL PIFARRÉ, ARTUR (+ 3-IX-36 a Alfarràs). 50 a.
BONADA SALA, PERE (+ 20-X-36 a Aiguafreda). 30 a. CEDA.
BOSCH CLOS, LLUÍS (+ 13-VIII-36 a L'Esquirol). 51 a. Tr.
BUXÓ FONT, JOAN (+ 18-X-36 a Cervera). 57 a. Religiós claretià.
CABANAS TORRASCASANA, RAMON (Finals VIII-38 a Pinós). 34 a.
CAMPS PARCET, JOAQUIM (+ 19-VIII-36 Barcelona). 53 a.
CANTÓ FONT, JORDI (+ 11-V-38 a la carretera de Torà). 49 a. Tr.
CAPDEVILA TORRELL, MODEST (+ a Barcelona?). Tr.
CARDENAL CARDENAL, JORDI (+ 11-I-39 "en una cheka de Barcelona").
CASANOVAS JOVER, FRANCESC DE PAULA (+ 9-VIII-36 a la ctra. del Somorrostro). 42 a.
CHACÓN NEL·LO, FRANCESC (+ ?-II-39 a Arbúcies).
CLAVELL COLL, JOAQUIM (+ 5-II-37 a Mataró). 33 a.
CONDE CARBALLO, CAMIL (+ 31-X-36 a Girona). 31 a.
DEGOLLADA CASTAÑS, RAFAEL (+ 4-IV-38 a les costes del Garraf).
DURAN BALCELLS, JOAN (+ 24-XII-36 a Montcada). 30 a.
ESCRIG BORT, DANIEL (+ 17-IX-36 a Tortosa). 49 a. CEDA.
ESTADELLA ESTAPÉ, JAUME (+ 18-IX-36 a l'Hospitalet de Ll.). 41 a. CEDA.
FABRÉS ANGLADA, BARTOMEU (+ 11-IX-36 a Sitges). 37 a. Alcalde ERC de Gavà.
FERRER FERNÁNDEZ DE LA RIVA, JOAN ANTONI (+ 2-I-37 a Montcada). 38 a.
FIGUEROLA BASCOMPTE, JOSEP (+ 6-XII-36 a Lleida). 47 a. R.E.
FONTCUBERTA CASAS, JUAN (+ 30-I-39 al Collell).
GALLEGO BERENGUER, MANUEL (+ 11-VIII-38 a Montjuïc). 28 a. L.JRC.
GARCÍA SOTO, TOMÁS (+ 29-VII-36 a Tarragona).
GARDETA MARTÍN, LLUCIÀ (+ 24-IX-36 a Sagàs). 58 a. Tr.
GARRETA ZANUY, LLUÍS (+ 13-IX-36 a Gadesa). 41 a. Unión Patr.
GAVALDÀ VALLÉS, RAMON (+ 12-VIII-36 a Reus). 28 a. Estudiant de Medicina.

GICH ROMAÑÀ, JOAN (+ 17-IX-36 a Figueres). 40 a. Ll. Cat.
GIMÉNEZ MARTÍN, JOAN FRANCESC (+ 24-VI-38 a Montjuïc). 24 a.
GUERRA BONEL, RICARD (+ 22-IX-36 a Barcelona). 38 a.
HOSTA BELLPUIG, ALFONS (+ 2-XI-36 a Orriols). 48 a. CEDA.
IBARZ AZNÁREZ, RAMON (+ 14-VIII-36 a Vinallop,Tortosa). 34 a. Tr.
JORNET JUNCADELLA, FRANCESC (Desaparegut l'11-X-36). 61 a. CEDA.
JUNCÀ CALVET, REMIGI (+ 29-VII-36 a Cubelles). 52 a. Alcalde de Monistrol. ERC.
LADARIA CALDENTENY, FRANCESC (+ 11-VIII-38 a Montjuïc). 27 a. LJR.C.
LLAMBÉS VALLS, SADURNÍ (+ 17-IX-36 a La Pobla de Claramunt). 41 a.
LOSCOS PARDOS, VICENÇ (+ 30-XI-36 a Torredembarra). 53 a.
MARCH SALA, MANUEL ("Víctima de la persecución roja"). (*Mataró, 1878).
MARTÍ ALBERT, RAMON (+ 11-IX-36 a Verges). 46 a. Alcalde de la Dictadura.
MASRIERA GUARDIOLA, FELIP (+ 19-I-37 a Montcada). Inspec. Municipal.
MATEOS TITULI, LLUCIÀ (Trobat 15-III-39 a Vila-Sacra). 34 a. Quint. Col.?
MESA DE LLANO, EDUARD (+ 29-VIII-36 a Lleida). 28 a. CEDA
MIRAMBELL MAS, JOAN (+ 19-VIII-36 a Maspujols). 51 a.
MORALES ÚBEDA, JOSEP (+ 8-VIII-36 a Fígols de les Mines). 36 a.
MULLERAT SOLDEVILLA, MARIÀ (+ 13-VIII-36 a Arbeca). 39 a. Tr. Alcalde el 1924.
PARELLADA TORRENTS, JOAQUIM (+ 17-I-38 a Olesa de Bonesvalls). 42 a.
PLA GENOVART, ADOLF (+ 30-X-36 a Montcada). 59 a.
PRIETO VIDAL, JULI (+ 25-VIII-36 a Lleida). 42 a. Tr.
PUIG DE LA BELLACASA i DEU, JOAN DE LA CREU (+ 2-IV-37 a Barcelona). 51 a.
PUIG VAQUER, JESÚS M. DE (+ 29-III-37 a Vilademuls). 47 a.
PUIGFERRAT VILALTA, CLIMENT (+ ?-II-1939 a Arbúcies?). 26 a.
QUIROGA CAMBA, ANTONIO (+ 25-VII-36 a Barcelona). 51 a.
RABELLA MARTÍ, ANTONI (+ ?-II-37 a Montcada). 35 a. R.E.
REVERTER BELTRAN, RAMON (Desaparegut el 21-VIII-36 a Alcanar) 45 a. Ll. Cat.
RIERA MACIÀ, ENRIC (+ ?-II-1939 a Arbúcies). 35 a.
RIERA PAU, AGUSTÍ (+ 27-VIII-36 a les Encies,Girona). 62 a. Ll. Cat. Pres. Diputació.
ROCA CODINA, JOSEP M. (+ 19-VIII-36 a Vallgorguina). FEJOC.
RODRÍGUEZ BESALÚ, JOAN MANUEL (+ 26-VII-36 a l'Hospitalet). 33 a.
ROVIRA NEBOT, JOSEP (+ 6-VIII-36 a Lleida) 50 a. CEDA. Tinent d'Alcalde.
SALA ALDOMÀ, ALBERT (+ 19-VIII-36 a Ulldemolins). 46 a.
SALOMON MARTÍ, FRANCESC (Desaparegut el 21-VIII-36 a Alcanar). 48 a. Rg. Ll. Cat.
SAMARANCH FINA, LLUÍS (Lleida) Afusellat a l'esclatar la GC?
SANTACANA ROMEU, FRANCESC (+ 13-IX-36 a Martorell) 53 a. Fundador del Sindicato
Vinícola. Rg. de l'Ajuntament de BCN.
SOLÉ XARPELL, JOSEP Afusellat a l'esclatar la G.C. 30 a.
SOTORRA SALVADÓ, FERRAN (+ ? a Sabadell o a Terrassa). 49 a. Ll. Cat.(CEDA ?).
TORELLÓ SENDRA, MIQUEL (+ 10-VIII-36 a Llorac). 37 a. Tr.

Metges de Catalunya morts durant la Guerra Civil i la repressió franquista: resultats preliminars

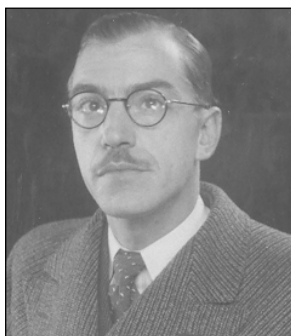
TORRENS CARRERAS, CASIMIR (+ 4-V-38 a Omells de na Gaia).
TORRENT ORRI, PIUS (+ 28-VIII-36 a Castellfollit). 31 a. Jutge.
VERDAGUER BLANCH, JOAQUIM (+ 31-I-39 a Arbúcies). FEJOC.
VERDAGUER SALIETI, TOMÁS (+ 6-IX-36 al Monestir de Sarrià, BCN). 42 a.
VICENS MARGALEF, JOAN (+ 23-VIII-36 a Reus). 40 a.
VIDAL BONET, ENRIC (+ 27-XI-36 a Montcada). 35 a.
VIDAL ESTIVILL, CARLES (+ 9-XI-36 a Torredembarra). 21 a. (Estudiant de Medicina).
VIDAL GILI, JOSEP (+ 11-XI-36 a Barcelona).
VIDIELLA ROCA, FERRAN (+ 9-VIII-36 a Tarragona). 32 a.
VIVES SALAS, JOSEP M (+ 28-VII-36 a Valls). 49 a.

Metges afusellats pel franquisme (postguerra):

BATTESTINI GALUP, RAFAEL (+ 22-IV-39 a Tarragona).
FORMIGUERA MANÉN, LLEÓ (+ 25-XI-39 a Lleida).
OLIVÉ CAPDEVILA, JOAN (+ 23-X-40 a Lleida).
SABATER BARJAU, PRIMITIU (+ 8-VIII-39 a Tarragona).
VIVANCOS FERRER, SANTIAGO (+ 21-VI-39 al Camp de la Bota, Barcelona).



Joan M. Rodríguez i Besalú



Joan Clavell i Coll



Josep M. Roca i Codina



Adolf Pla i Genovart



Antoni Rabella i Martí



Bartomeu Fabrès i Anglada



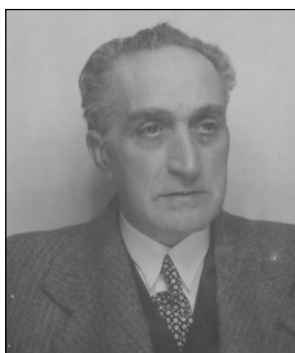
Enric Vidal i Bonet



Felip Masriera



Francesc Casanovas i Jover



Francesc Jornet i Juncadella



Isidre Alabern i Viñals



Joan Duran i Balcells