

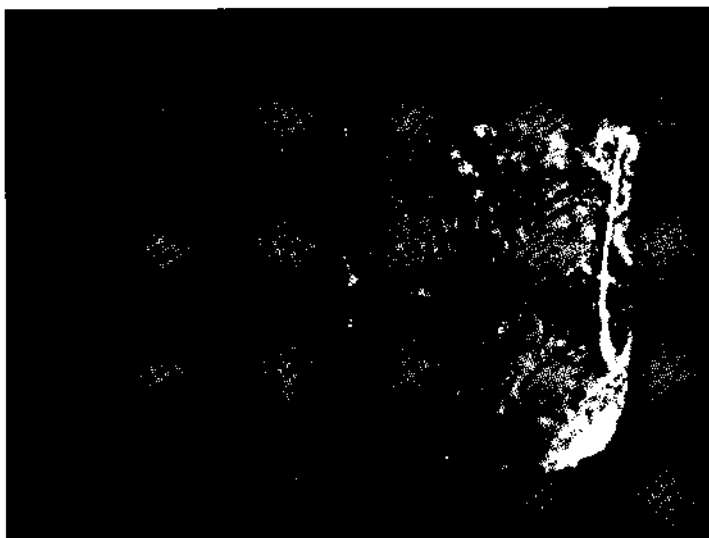
Dues noves inscripcions funeràries de la Bètica

ISABEL RODÀ
Universitat Autònoma de Barcelona

En una col·lecció particular de Barcelona es conserven dues inscripcions funeràries procedents de la vall del Guadalquivir, trobades en concret, segons sembla, en una zona limítrof entre les províncies de Còrdova i de Sevilla.

Totes dues presenten, com veurem, unes característiques ben pròpies d'aquesta zona de la Bètica, pel que fa a paleografia i formularis, els més habituals a la zona.¹

Vegem quines són aquestes noves inscripcions:



¹ Cf., per exemple, múltiples paral·lels a J. González, *Corpus de inscripciones latinas de Andalucía*, vol. II: *Sevilla*, I-IV, Sevilla, 1991-1996.

1. Làmina 1

Placa no motllurada de marbre d'Almadén de la Plata. Bon estat de conservació; manca tan sols l'angle inferior dret.

Mides: 20,6 x 28,5 x 3,5.

Alçada de les lletres: 3,6-3; 3,8-2,9; 3,5-2,9; 3,4-3,1.

(*hedera*) D(is) (*hedera*) M(anibus) (*hedera*) S(acrum)

MERCVRIALIS (*hedera*)

VIX(it) . ANN(is) . LXX (septuaginta) (*hedera*)

H(ic) . S(itus) . E(st) . S(it) . T(ibi) . T(erra) . L(cuis) (*hedera*)

‘Consagrat als déus Manes. Mercurial va viure setanta anys. Aquí jau. Que la terra et sigui lleu.’

Petits punts més o menys arrodonits i *hederae* de cos buidat, excepte les dues primeres de l. 1; la cua consisteix en una incisió obliqua sense contacte amb la fulla. A l. 4, la cua és molt allargada en forma de palma estilitzada.

Lletra capital de secció quadrangular, rebaixada a cisell, de tipus llibrari: M, N, X, A sense barra intermèdia, tret de l'A de l. 3 amb petit traç vertical que ocupa l'espai interlineal; l'allargament dels traços de les X recorden ben clarament el moviment del càlam.

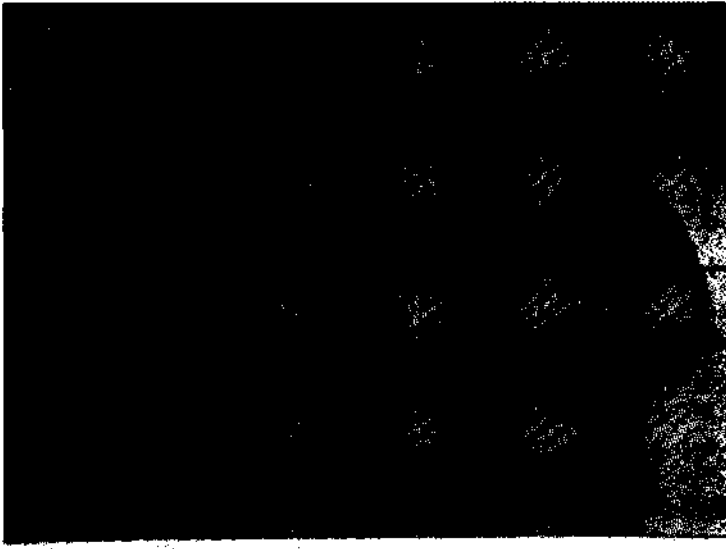
El *cognomen* del difunt és un teofòric derivat del déu Mercuri, més propi dels homes lliures.² Pel que fa a la Bètica occidental, el trobem a

² I. Kajanto, *The Latin Cognomina*, Helsinki-Helsingfors, 1965, pp. 55 i 212. Per a la distribució de *Mercurialis* dintre del món romà, cf. B. Lőrincz, *Onomasticon Provinciarum Europae Latinarum*, vol. III, Viena, 2000, p. 77, i A. Mócsy, *Dissertationes Pannonicae* III, 1, Budapest, 1983, p. 187.

Itàlica (Sevilla) i a Cadis,³ però no és documentat de moment, en canvi, al *conventus Cordubensis*.⁴

Com que en aquesta inscripció ens consta només el *cognomen* del personatge, no sabem si es pot tractar d'un esclau o, més probablement, tenint en compte la major difusió del nom entre els homes lliures, d'un membre d'una família que comptés amb un monument funerari per als seus, amb la qual cosa el gentilici quedaria implícit.

Pel que fa a la cronologia, proposariem la segona meitat del s. II d.C. o els inicis del III, tenint en compte les característiques d'aquesta peça que s'adiuen amb tants d'altres exemples bètics.



³ J.M. Abascal, *Los nombres personales en las inscripciones latinas de Hispania*, Murcia, 1994, pp. 427-428; González, ob. cit., vol. II/2, núm. 554, pp. 158-159; id., *Inscripciones romanas de la provincia de Cádiz*, Cadis, 1982, núm. 248, p. 141; A.U. Stylow et al., eds., *CIL II, ed. alt., pars V. Conventus Cordubensis*, Berlín-Nova York, 1998 (=CIL II/5), p. 478.

⁴ A.U. Stylow, ed., *CIL II, ed. alt., pars VII. Conventus Cordubensis*, Berlín-Nova York, 1995 (=CIL II/7).

2. Làmina 2

Meitat superior d'una peça circular de terracota, emmarcada per un cordó més aviat groller a manera de corona. Un cop la peça era trencada, s'hi disposà un text amb les lletres gravades a bisell segons la tècnica de les inscripcions en pedra.

Mides, 25,5 màx. x 40 màx. x 2,3-1,7.

Camp epigràfic: 23,5 màx. x 39 màx.

Alçada de les lletres: 3-2,7; 2,5-1,9 (P: 2,9); 2,3-2; 2,3.

D(is) . M(anibus) . S(acrum)

PRIMIGENIVS . SER(tuus) . ANN(orum) . XXV (uiginti quinque)

PIVS . IN SVIS . H(ic) . S(itus) . E . S . T

S(it) . T(ibi) . T(erra) . L(euis)

‘Consagrat als déus Manes. Primigeni, esclau, de 25 anys, afectuós amb els seus. Aquí jau. Que la terra et sigui lleu.’

Petits punts entre triangulars i arrodonits; incorrecta a l. 3 entre les lletres d'EST.

Lletres capitals amb reforços i força tendències actuàries (M, N, A sense barra intermèdia, G amb petit apèndix cap avall en forma de coma).

El formulari, amb un difunt anomenat també Primigeni, troba un paral·lel molt proper a Còrdova.⁵

És tracta, segons declara obertament el text, de l'epitafi d'un esclau que du el *cognomen* llatí de *Primigenius*. I. Kajanto⁶ el classifica entre els relatius al naixement, essent abundós també entre els lliberts i esclaus;⁷ la difusió que va tenir arreu del món romà i dintre de la Bètica és força àmplia,⁸ per la qual cosa poc és el que se'n pot treure.

Com a datació podríem proposar la segona meitat del segle II dC.

⁵ *CIL* II2/7, ob. cit., p. 727.

⁶ Kajanto, ob. cit., pp. 74-75 i 290.

⁷ Kajanto, ob. cit., p. 134.

⁸ Abascal, ob. cit., p. 466; Lőrincz, ob. cit., pp. 158-159; Mócsy, ob. cit., p. 232; *CIL* II2/5, ob. cit., pp. 319, 772, 797, 920; *CIL* II2/7, ob. cit., pp. 727 i 733, aquest darrer amb text inscrit sobre una teula abans de ser cuita.