

FRESENCIA DEL PALEOGENO BAJO LOS SEDIMENTOS
NEOGENICOS DE VILABLAREIX (GIRONA)

por

LUIS PALLI BUXO - RODRIGO FRIAS SILES

Publicado en los Anales de la Sección de Ciencias del Colegio Uni-
versitario de Girona. - Año III - nº 3 - Marzo 1.978.

PRESENCIA DEL PALEOGENO BAJO LOS SEDIMENTOS NEOGENICOS
DE VILABLAREIX (GIRONA).

LUIS PALLI BUXO * Y RODRIGO FRIAS SILES

RESUMEN

Este trabajo pone en evidencia la existencia del nivel rojo basal paleogénico (Fm. Pontils) en el sector de Vilablareix, bajo la cobertera mio-pliocénica del llano de Girona, ampliando la extensión areal hasta ahora conocida de este piso.

SUMMARY

This study makes clear the existence of a paleogenical red basal level (Pontils Fm.) in the Vilablareix area, under the mio-pliocenical cover of the Girona plain, enlargening the surface known so far of that level.

Vilablareix, pequeña población del llano de Girona, está situada geológicamente en el contacto noroccidental de la depresión terciaria de La Selva con

* Colegio Universitario de Girona.U.A.B.

el macizo paleozoico de Las Guilleries. Este contacto se efectúa mediante un conjunto de grandes fracturas escalonadas, formadas como consecuencia del plegamiento alpino y rejuvenecidas posteriormente, las cuales dan lugar a una serie de bloques desnivelados de estilo típicamente germánico. Las direcciones predominantes NW-SE ; E-W y NE-SW de estas fracturas, determinan una alineación morfológica homóloga de los márgenes de la llanura en los sectores de Montfullá-Vilablareix-Fornells; Girona-Montfullá y Girona-Fornells respectivamente. (TRILLA-PALLI , 1.977) . Los bloques levantados, constituidos por materiales paleozoicos, dan lugar a las elevaciones del sector mientras que los hundidos soportan un relleno de litología paleocénica y eocénica (SOLE SABARIS, 1.948) o miocénica y pliocénica (VILLALTA-PALLI, 1.973) de espesor variable, delatando el carácter desigual del hundimiento de cada uno de los compartimientos que forman el zócalo. Posteriormente la unidad neógena ha sido recubierta en parte por materiales coluviales y aluviales cuaternarios formando el llamado llano de Girona.

Si bien en líneas generales la serie neógena en el sector suroriental de Girona descansa indistintamente sobre esquistos paleozoicos -Quart- o sobre calizas paleogénicas -Fornells-, se suponía que el conjunto miopliocénico

nico continental o lacustre, en su sector occidental -Vi
lablareix- , se apoyaba directamente sobre materiales pa
leozoicos o graníticos indistintamente (C.A.P.O., 1.971).

Como consecuencia de la perforación, a testigo con
tinuo, efectuada en los alrededores de esta población ,
en septiembre de 1.977, se ha comprobado la existencia ,
por debajo de los materiales neogénicos, de unos niveles
rojo-vinosos no pertenecientes a esta formación.

La descripción total de la serie cortada es la que
se detalla a continuación:

- | | | |
|---------|--------------|--|
| NIVEL 1 | de 0 a 24 m. | Arcillas arenosas, bien estratificadas, marrón claro a ocre, con gravas dispersas. Atribuibles al plio-mioceno - continental. |
| NIVEL 2 | de 24a 34 m. | Arcillas arenosas, marrón claro, sin gravas dispersas. Débiles pasadas de areniscas arcólicas blanquecinas. Atribuibles al plio-mioceno - continental. |
| NIVEL 3 | de 34a 76 m. | Arcillas y limos rojo-vinosos con areniscas y canales de conglomerados del mismo color, en general fuertemente cementados. Su potencia total ha quedado - indeterminada por no haberse - podido alcanzar el zócalo subyacente. |

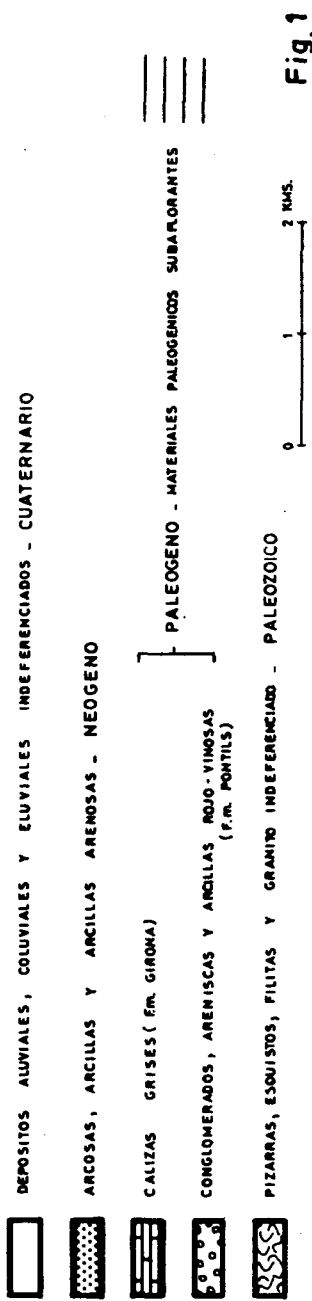
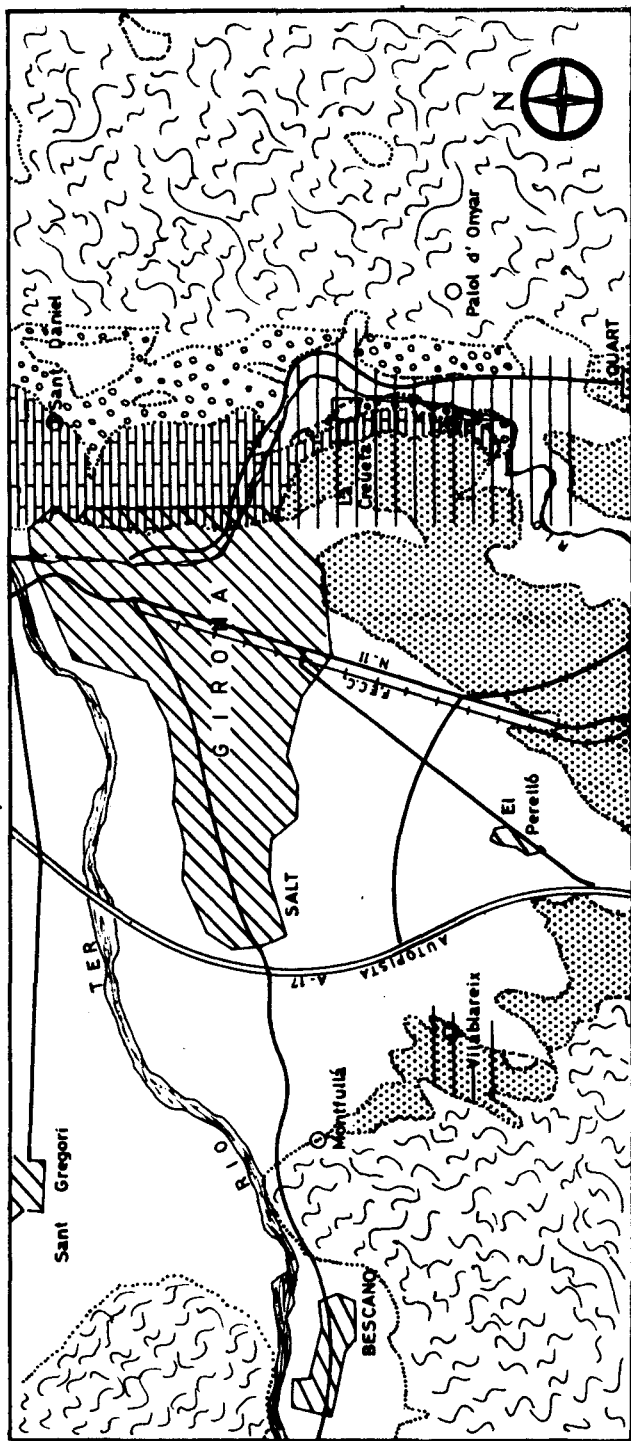


Fig.1

CORTE GENERAL

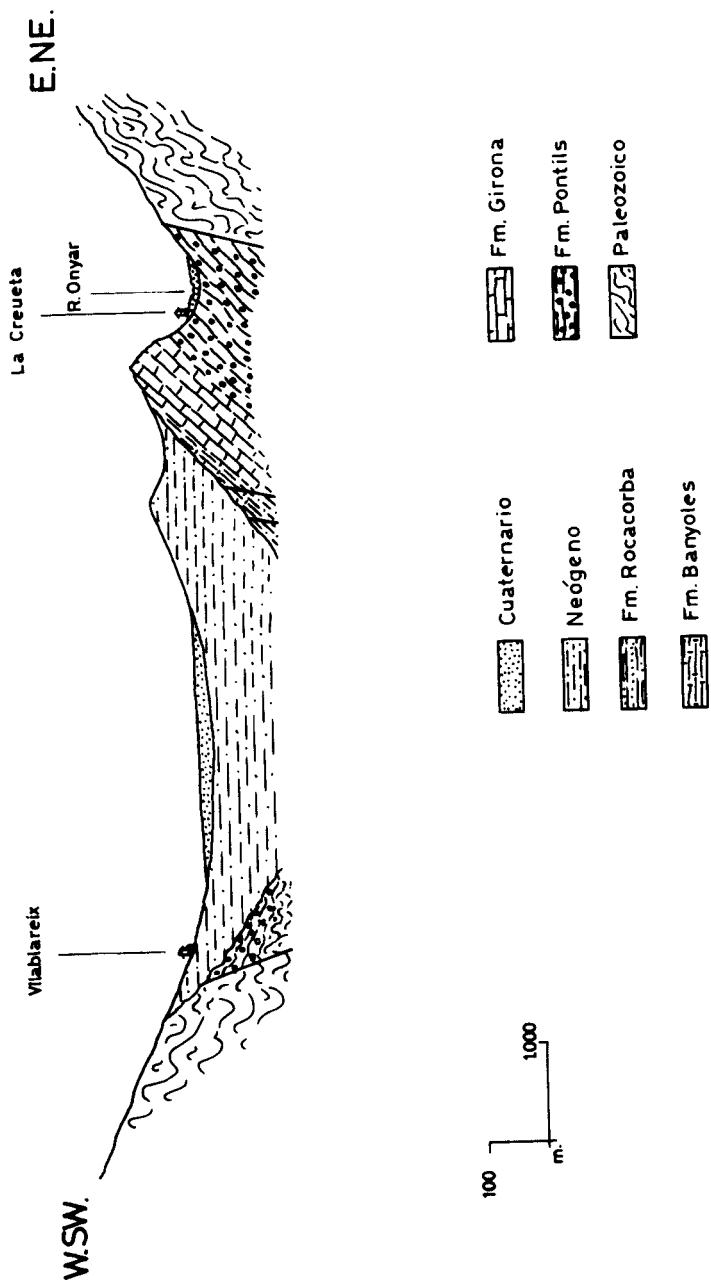


Fig. 2

El estudio de los cantos que integran los -
niveles conglomeráticos ha dado los siguien
tes porcentajes:

Cuarzo	...	36%
Esquistos	...	22%
Cuarcitas	...	19%
Rocas graníticas	...	8%
Micacitas	...	7%
Rocas filonianas	...	3%
Calizas metamórficas	...	3%
Pizarras	...	2%

Los valores anteriores son similares a los encontrados por el primero de los firman--tes en la vecina zona de Girona (Sector La Creueta-Campdurá) y atribuibles al Paleóge no basal (Fm. Pontils. PALLI, 1.972).

La existencia de este tramo rojo vinoso a partir - de los 34 m. de profundidad permite comprobar una estruc tura paleocénica simétrica a ambos lados del sector nor- te de la Depresión de La Selva.

El interrogante planteado a falta de nuevos datos

es ver si estos sedimentos se acuñan hacia el sector semicircular Fornells-Vilablareix desde el centro de la Depresión de Girona-Salt, delatando de esta manera un umbral emergido que enlazaría Las Guillerfes con Les Gavarres, o bien si se trata de bloques fracturados y desnivelados, como los que se presentan en el sector Montjuic-Sant Ponç de Girona, que soportan los retazos de la serie eocena que no han quedado desmantelados ni erosionados. Los sondeos más profundos efectuados en el llano de Girona -comprendidos entre 200 y 302 mts.- alcanzan sólo el mioplioceno lacustre o continental y no nos permiten, por ahora, definirnos sobre las hipótesis esbozadas.

BIBLIOGRAFIA

COMISARIA DE AGUAS DEL PIRINEO ORIENTAL (C.A.P.O.) "Recursos hidráulicos totales del Pirineo Oriental: Estudio de los recursos subterráneos de la zona de La Selva (Girona). Pantecnia-Herring. Barcelona 1.971.

PALLI, L. "Estratigrafía del Paleógeno del Empordà y zonas limítrofes" Publicaciones de Geología Universidad Autónoma de Barcelona nº 1 pp 338 1.972.

SOLE SABARIS, L. "Observaciones sobre el Plioceno de la Comarca de La Selva (Gerona) " Estudios Geológicos nº 8 - pp 287-307 Barcelona 1.948.

TRILLA, J. - PALLI, L. "La vulnerabilidad a la polución como temática hidrogeológica: aplicación en una zona de los alrededores de Girona " Publicaciones de la Cámara de Comercio e Industria de Gerona 74 pp 2 map. Gerona 1.977.

VILLALTA J.F. - PALLI, L. "Presencia del mioceno continental bajo el cauce del río Onyar en Gerona" Acta Geológica Hispánica Año VIII nº 3 1.973.