

CONTRIBUCIÓ AL CONEIXEMENT DELS LEPIDÒPTERS DEL SUD DE CATALUNYA. I: DELTA DE L'EBRE

ALBERT OROZCO i SANCHÍS
RICARD OROZCO i SANCHÍS

RESUMEN

En el presente trabajo se da a conocer un censo de los heteróceros del Delta del Ebro (Tarragona), con un total de 117 especies. El material estudiado es el recolectado durante el año 1984, utilizando ocho trampas de luz de mercurio y una trampa actínica de Heath.

SUMMARY

On the present work is given at know a census of the heterocera of the Delta de l'Ebre (Tarragona), with a total from 117 species. The studied is the recollected one, year 1984, using eight traps by light of mercury and one trap of Heath's light actinic.

Aquest cens és el resultat de les recerques realitzades pels propis autors des del dia 23 al 28 de Juliol amb llum actínica, i de l'estudi dels exemplars capturats amb llums de mercuri, cedits pel Servei de Protecció dels Vegetals de la Generalitat de Catalunya a Amposta. El material comprèn la temporada completa des de Juny fins Octubre de 1984, cobrint exclusivament àrees d'aiguamolls, arrossars i petites hortes familiars.

La bibliografia sobre la fauna lepidopterològica del Delta de l'Ebre és molt escassa o pràcticament nul·la. Pre-tén ser, aquesta llista, una primera aproximació representativa de la fauna lepidopterològica d'aquests aiguamolls, sense descartar les ampliacions que correspongui més endavant.

El reticle U.T.M. de la localitat estudiada dins del fus 31T és CFOO, CF01, CF10, CF11 i BF90.

La nomenclatura que s'ha seguit per a la realització del treball, és la de P. LERAUT (1980), però amb algunes modificacions.

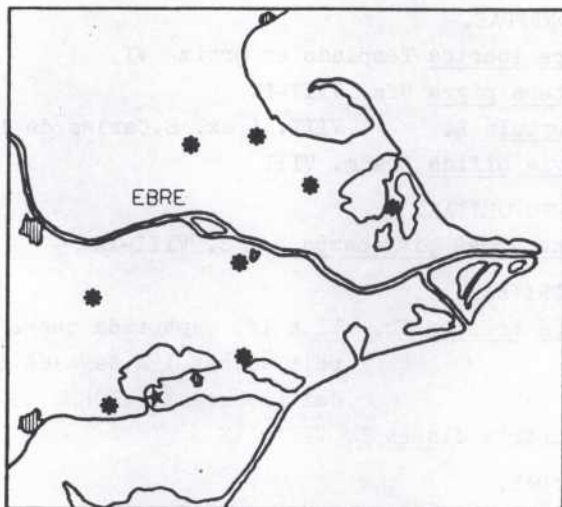
QUADRE

En el següent quadre s'intenta distribuir les 117 espècies fins el moment conegudes al Delta de l'Ebre, seguint diferents criteris :

- Famílies.

- (1) - Nº d'espècies citades amb anterioritat o de les quals s'en coneixia la seva presència.
 - (2) - Nº d'espècies estudiades pels autors, no conegudes del Delta de l'Ebre.
- Nº d'exemplars capturats de cada família.

	(1)	(2)	TOTAL espècies	TOTAL exemplars
COSSIDAE	1	2	3	8 2 1
YPONOMEUTIDAE		1	1	1
PYRALIDAE		7	7	6.0 1 6
CRAMBIDAE		1	1	2 6 3
LASIOCAMPIDAE		3	3	5
GEOMETRIDAE		5	5	7 6
SPHINGIDAE		9	9	3 0 6
ATTACIDAE		1	1	2
NOTODONTIDAE		4	4	4 0
THAUMETOPOEIDAE		1	1	4 4
LYMANTRIIDAE		2	2	6 1
ARCTIIDAE		7	7	8.3 5 7
NOLIDAE		1	1	1
NOCTUIDAE	2	70	7 2	7.9 9 2
TOTAL	3	114	117	23.9 8 5



MAPA DEL DELTA DE L'EBRE

- * Distribució de trampes de llum de mercuri.
- ★ Trampa de llum actínica Heath.

RELACIÓ D'ESPÈCIES

* Espècie nova per Catalunya.

** 2^a citació a la península Ibèrica.

Fam. COSSIDAE.

Zeuzera pyrina L. VI a VIII

Phragmataecia castaneae Hb. VI a IX. Molt abundant a tot el Delta : Phragmites.

Cossus cossus L. VI a VIII

Fam. YPOMEUTIDAE.

Yponomeuta malinellus Z. VII

Fam. PYRALIDAE.

Subf. NYMPHULINAE.

Nymphula nymphaeata L. VII a IX. Molt abundant a tot el Delta : plantes aquàtiques.

Subf. SCHOENOBIINAE.

Scirpophaga praelata Scop. VI a IX

Fam. NOTODONTIDAE.

Cerura iberica Templado et Ortiz VI

Clostera pigra Hfn. VIII-IX

C. curtula L. VIII. 1 ex. S. Carles de la Ràpita.

Harpyia bifida Brahm. VIII

Fam. THAUMETOPOEIDAE.

Thaumetopoea pityocampa D. & S. VIII-IX

Fam. LYMANTRIIDAE.

Laelia coenosa Hb. VI a IX. Capturada també el IX
pels autors i A. Gavallda al Prat
del Llobregat. (FLORES, 1979)

Porthetria dispar L. VII a IX

Fam. ARCTIIDAE.

Phragmatobia fuliginosa L. VI a IX

Spilarctia lubricipeda L. VI a IX

Spilosoma urticae Esp. VI a IX

* Pelosia plumosa Mab. VI a IX. Molt abundant : líquens.

** P. obtusa H-S. VII. 2 ex. L'Encanyisada.

Eilema caniola Hb. VI a IX

Coscinia cribraria L. VI

Fam. NOLIDAE.

Nola chlamytulalis Hb. VII. 1 ex. L'Encanyisada.

Fam. NOCTUIDAE.

Subf. NOCTUINAE.

Euxoa temera Hb. IX

Agrotis spinifera Hb. IX. Capturada també a Gavà X,
Torredembarra VII, IX a XI i Utrera (Sevilla) V, pels autors.

A. segetum D. & S. VI a IX

A. exclamationis L. VIII-IX

A. trux Hb. IX

A. ipsilon Hfn. VI a IX

A. obesa Bsdv. VIII. 1 ex. Marge esquerra de
l'Ebre (Baix Ebre). 2ª citació per
Catalunya (DE-GREGORIO, 1979). Cap-
turada també a Utrera 1 ex. VII

Subf. PYRAUSTINAE.

- Udea ferrugalis Hb. IX
Nomophila noctuella D. & S. VIII-IX
Pyrausta sanguinalis L. VIII-IX
P. aurata Scop. VII
Sitochroa palealis D. & S. VII a IX

Fam. CRAMBIDAE.

- Chilo sp. VI a IX. Molt abundant a tot el
Delta :arrossars.

Fam. LASIOCAMPIDAE.

- Odonestis pruni L. VII
Dendrolimus pini L. VIII
Malacosoma neustria L. VII

Fam. THYATIRIDAE.

- Tethea ocularis L. VII. 1 ex. L'Encanyisada.

Fam. GEOMETRIDAE.

Subf. STERRHINAE.

- Timandra griseata W.Pet. IX
Rhometra sacraria L. VI, VIII-IX

Subf. LARENTIINAE.

- Orthonama obstipata F. VII, IX
Horisme vitalvata D. & S. VII
Eupithecia centaureata D. & S. VI

Fam. SPHINGIDAE.

- Hyles euphorbiae L. VI a IX
H. lineata F. VI
Macroglossum stellatarum L. VI a IX
Smerinthus ocellatus L. VI a IX
Hyloicus pinastri L. VI
Acherontia atropos L. VI, VIII-IX
Agrius convolvuli L. VI a IX
Deilephila elpenor L. VI a IX
Mimas tiliae L. VIII-IX

Fam. SATURNIIDAE:

- Saturnia pyri Schiff. VI

* Ochropleura flammatra D.&S. VI. 1 ex. Marge esquerra de l'Ebre (Baix Ebre).

O. leucogaster Frr. VI a IX
Noctua pronuba L. VI-VII a IX
Peridroma saucia Hb. VI a IX
Xestia c-nigrum L. VII-IX

Subf. HADENINAE.

Discestra trifolii Hfn. VI a IX
D. sodae Bsdv. VI a IX
Hada nana Hfn. IX
Mamestra oleracea L. VI a IX
Mythimna vitellina Hb. VI a IX
M. riparia Rbr. VI,IX. Capturada també al Prat del Llobregat. IX
M. unipuncta Hw. VI a IX
M. straminea Tr. VI-VII,IX
M. l-album L. VI-VII
M. sicula sicula Tr. VIII-IX
M. obsoleta Hb. VI a IX. Capturada també al Prat del Llobregat. IX (FLORES,1979)

* M. joannisi arbia Brsn.&Rgs. VI a IX. Capturada també al Prat del Llobregat IX, juntament amb M. umbrigerata palaeartica Brsn.&Rgs.,confirmant la seva presència a Catalunya.

M. loreyi Dup. VI-VII

Subf. ACRONICTINAE.

Raphia hybris Hb. VI a IX
Simyra albovenosa Gze. VI a IX. Molt abundant a tot el Delta :Gramínes.

Acronicta megacephala D.&S. VI a IX

A. tridens D.&S. VII a IX

A. rumicis L. VIII-IX

Cryphia raptricula D.&S. VII. 1 ex. L'Encanyisada.

C. muralis Forst VII. 2 ex. Uyals del Prat del Notari (S.Carles de la Ràpita).

Subf. AMPHIPYRINAE.

Amphipyra tragopoginis Cl. VII

Phlogophora meticulosa L. VII a IX
Gortyna xanthenes Germ. IX
Nonagria typhae Thnbg. VI a IX
Archanaera geminipuncta Hw. VI-VII
A. sparganii Esp. VII-VIII
Sesamia nonagrioides Lefebvre VI a IX
Chilodes maritima Tausch. VII. 2 ex. L'Encanyisada.

Amb aquesta captura confirmem la seva presència a tots tres grans aiguamolls de Catalunya (FLORES, 1980) i (MASÓ, DE-GREGORIO, VALLHON-RAT, 1982).

Athetis hospes Frr. VI a IX
Hoplodrina ambigua D.&S. VI, VIII-IX
Caradrina clavipalpis Scop. IX
Spodoptera exigua Hb. VI a IX
S. cilium Gn. VII a IX
S. littoralis Bsdv. VIII-IX
Synthymia fixa F. VI

** Celaena leucostigma Hb. VI
Celaena leucostigma f. fibrosa Hb. VI

Subf. HELIOTHINAE.

Heliothis peltigera D.&S. VI a IX
H. armigera Hb. VI a IX

Subf. ACONTIINAE.

Eublemma ostrina Hb. IX
E. parva Hb. VII
Emmelia trabealis Scop. VI a IX
Acontia lucida Hfn. f. albicollis F. VII a IX

Subf. CHLOEPHORINAE.

Earias chlorana L. VII a IX
Xanthodes graellsii Feisthamel VI a IX

Subf. PLUSIINAE.

Macdunnoughia confusa Stph. VIII
Plusia festucae L. VI a IX. Molt abundant, volant de dia a les voreres dels camins :
Gramínies del gènere Festuca.

Autographa gamma L. VI a IX
Trichoplusia ni Hb. VIII-IX
T. daubei Bsdv. VII a IX
T. orichalcea F. VIII-IX
Chrysodeixis chalcites Esp. VIII-IX

Subf. CATOCALINAE.

Dysgonia algira L. VII a IX
Grammodes bifasciata Petagna VII a IX
G. stolidi F. VII a IX

Subf. OPHIDERINAE.

Aedia leucomelas L. VII a IX
Phytometra viridaria Cl. VIII
Rivula sericealis Scop. VII-VIII
Tyta luctuosa D.&S. VI a IX

Subf. HYPENINAE.

Nodaria nodosalis H-S. VIII-IX
Schrankia costaestrigalis Stph. VII. 1 ex. L'Encanyisada.

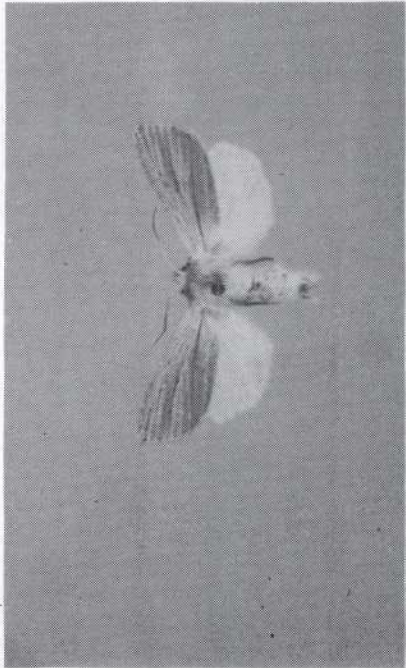
AGRAÏMENTS

Als Srs. Francesc Espanyol i Oleguer Escolà per les facilitats donades en el Museu de Zoologia de Barcelona.

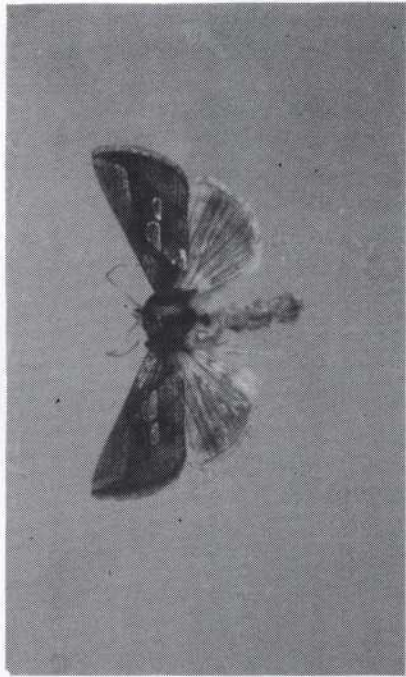
Als companys A.Gavaldà, J.Cadevall, J.J.P.De-Gregorio i A.Masó per la seva valuosa ajuda i assessorament. Així com als Srs. Vives de Quadra, Carlos Fàbregas i Fecundo Sales per haver posat a la nostra disposició la major part del material per a la realització de l'estudi.

BIBLIOGRAFIA

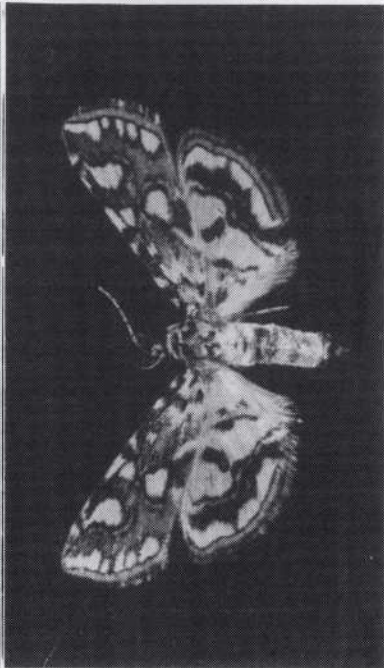
- CALLE, J.A. 1982. Noctuidos españoles. Ministerio de Agricultura, Pesca y Alimentación. Boletín del Servicio contra Plagas e Inspección Fitopatológica. Madrid.
- CALLE, J.A. 1983. Los lepidópteros de Castellón de la Plana. Caja de Ahorros y Monte de Piedad de Castellón de la Plana. Madrid.



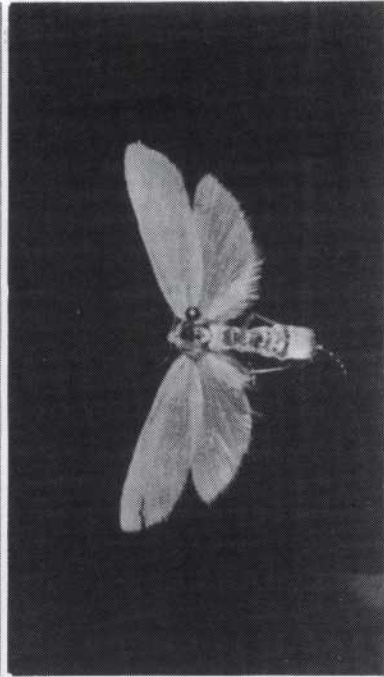
A



B

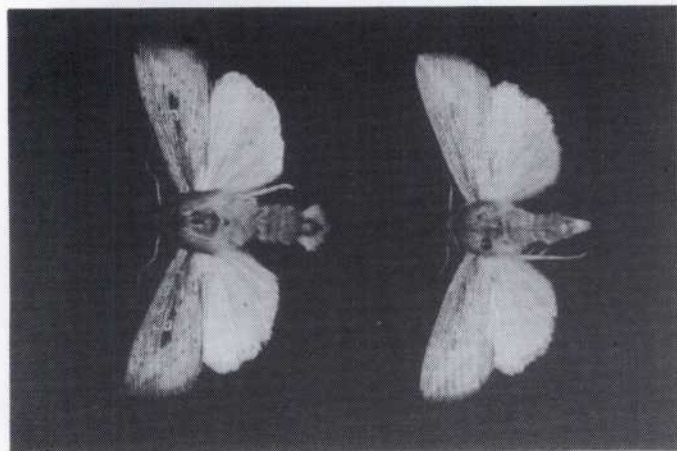


C

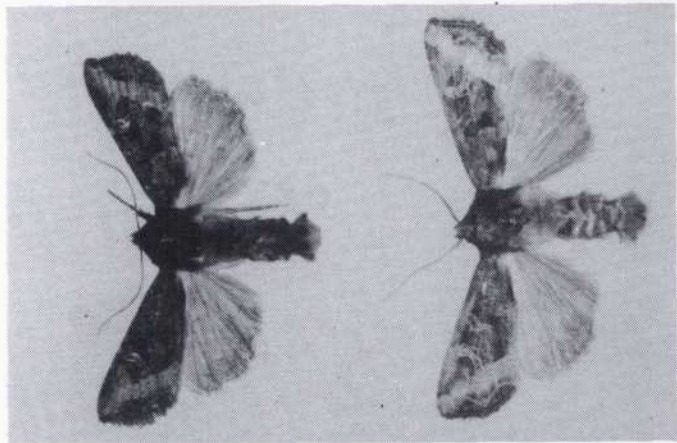


D

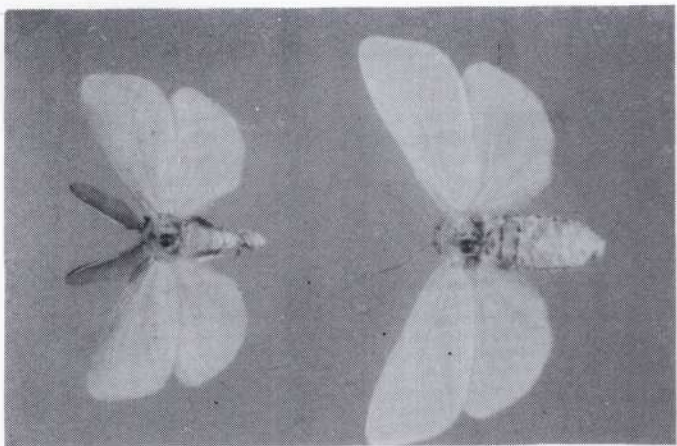
LAM. I. - Fig. A *Sinmira albivenosa* Gze., ♂. Enverg. = 30 mm.; Fig. B *Plusia festucae* L., ♂. Enverg. = 33 mm.; Fig. C
Nymphula nymphaeata L., ♀. Enverg. = 22 mm.; Fig. D *Scirpophaga praelata* Scop., ♀. Enverg. = 35 mm.
 (Fotografies: A. Masó)



E



F



G

LAM. II. - Fig. E *Mythimna joannisi* Brsn & Rgs., a dalt ♂. Enverg. = 33 mm., a baix ♀. Enverg. = 32 mm.;
 Fig. F *Celaena leucostigma* Hb., a dalt ♂. Enverg. = 38 mm., a baix f. *fibrosa* Hb., ♂. Enverg. = 36
 mm.; Fig. G *Laelia coenosa* Hb., a dalt ♂. Enverg. = 30 mm., a baix ♀. Enverg. = 38 mm.
 (Fotografies: A. Masó)

- DE-GREGORIO, J.J.P. 1979. Noctuidae nous per a la fauna catalana i altres cites interessants. Treb.Soc.Cat.Lep. Vol.II :57-68. Mataró.
- FLORES CASAS, H. 1979. Contribució al conocimiento de los heteróceros de Catalunya.(1). Treb.Soc.Cat.Lep.II : 19-22. Mataró.
- FLORES CASAS, H. 1980. Contribució al conocimiento de los heteróceros de Catalunya.(2). Treb.Soc.Cat.Lep.III: 9-14. Mataró.
- GARCIA, A., MASÓ, A., DE-GREGORIO, J.J.P. i ROMANA, I. 1982. Pelusia obtusa nou ARCTIIDAE per a la fauna Ibèrica, Cybosia mesomella, nou per a Catalunya, i altres citacions dels Aiguamolls de l'Empordà. Treb.Soc.Cat.Lep. V :37-38. Mataró.
- GOMEZ BUSTILLO, M.R. 1977. Una nueva subsp. de Phragmataecia castaneae (Hbn.1790)(Lep.COSSIDAE). Shilap,Revta. Lepid.17 :94-97. Madrid.
- LERAUT, P. 1980. Liste systématique et synonymique des Lépidoptères de France, Belgique et Corse. Supplement à Alexanor et au Bull.Soc.Ent.France. Paris.
- MASÓ, DE-GREGORIO, VALLHONRAT. 1982. 3ª nota sobre Els aiguamolls de l'Empordà :2 espècies noves per a la Península Ibèrica i 3 per a Catalunya. Bull.Soc.Cat. Lep. 37 :16-17. Mataró.
- SARTO i MONTEYS, V. 1984. Consideracions sobre l'origen de les poblacions de Spodoptera littoralis Bsdv. a Catalunya i sud-est de França. III Sessió Entom. ICHN-SCL, : 81-85. Mataró.
- TOULGOET, H. 1980. Note de nomenclature (1.-Pelusia plumosa Mab.) Bull.Soc.Ent.France, 85 :37-39. Paris.

Adreça:

A. i R. O. S.
c/ Numància 66,6º 2ª
Barcelona - 08029
CATALUNYA.

Mots clau (Key words): LEPIDOPTERA; NOCTURNS; DELTA; EBRE; CATALUNYA; SUD.