

CAPTURES DE BELYTINAE (HYMENOPTERA: PROCTOTRUPOIDEA) AL VALLÈS ORIENTAL (CATALUNYA)

C. Torras i Casals

ABSTRACT

Collections of Belytinae in the Vallès Oriental county (Catalonia) (Hymenoptera Proctotrupeidea). In this work four species of Proctotrupeidea Belytinae new to the Iberian Peninsula are reported: *Belyta depressa* Thomson, *Paroxylabis semirufa* Kieffer, *Aclista angusta* Kieffer i *Opazon princeps* Haliday. As knowledge about those insects in the Iberian fauna is very poor, a short description of each of them is included, as well as a picture.

Key words: Hymenoptera, Proctotrupeidea, Belytinae, faunistics, Iberian Peninsula, Catalonia.

Recepció: 18 I 1996; Acceptació: 4 V 1996; ISSN: 1134-7783

Camil Torras i Casals. Carrer Major, 14, 08140 Caldes de Montbui, Barcelona.

RESUM

En aquest treball se citen 4 espècies de Proctotrupeidea Belytinae: *Belyta depressa* Thomson, *Paroxylabis semirufa* Kieffer, *Aclista angusta* Kieffer i *Opazon princeps* Haliday, totes elles noves per a la península Ibèrica. Degut al gran desconeixement d'aquest tipus de fauna en l'àmbit ibèric, també s'aporta una breu descripció de les espècies, i la seva fotografia.

RESUMEN

En este trabajo se mencionan 4 especies de Proctotrupeidea Belytinae: *Belyta depressa* Thomson, *Paroxylabis semirufa* Kieffer, *Aclista angusta* Kieffer i *Opazon princeps* Haliday, todas ellas nuevas para la Península Ibérica. Debido al gran desconocimiento de este tipo de fauna en el ámbito ibérico, también se aporta una breve descripción de las especies, y su fotografía.

INTRODUCCIÓ

Els Diapriidae es divideixen en dues subfamílies: Diapriinae i Belytinae. Ambdues subfamílies són, en general, apenes conegudes als Països Catalans i a la península Ibèrica, no obstant hom creu que el nombre d'espècies ha de ser molt elevat (PUJADE, 1987). Tot això fa pensar que qualsevol dada que hom pugui aportar tindrà interès per a la nostra entomofauna.

METODOLOGIA

Per a la captura del material s'empraren safates amb aigua clara, il·luminades per llum blanca o llum ultraviolada d'ona curta. Les trampes romanien actives des de la posta de sol fins a la sortida, de febrer fins el novembre des de l'any 1990, encara que els Belytinae tant sols han estat capturats els anys 1992, 93, 94 i 95. Les trampes varen situar-se a Caldes de Montbui (Vallès Oriental).

En ser un model de captura no selectiu, el primer que caldrà fer serà separar el diferent material col·lectat. Els Belytinae es col·locaren amb líquid de Sheerpeltz en una càpsula de porcellana. Un cop muntats en preparacions microscòpiques amb líquid de Hoyer, foren identificats amb ajuda d'una lupa Kiowa HWF, d'acord amb els criteris de NIXON (1977), KIEFFER (1916) i RICHARDS (1956).

RESULTATS

Han estat capturats set individus que corresponen a quatre espècies diferents, totes elles noves per a la península Ibèrica. La bibliografia no indica la biologia peculiar d'aquestes espècies, si bé se sap que els Belytinae són majoritàriament paràsits de dípters (CEBALLOS, 1941).

Les espècies aconseguides són les següents:

Belyta depressa Thomson (Fig. 1)

Espècie amb l'escapus negrós (excepte l'apex), potes brunes amb els fèmurs enfosquits. La cel·la radial és petita i lleugerament oberta (fig. 2), la nerviació cubital és curta i poc visible. La llargària oscil·la entre 2,49 i 2,94 mm.

Material estudiat: 1 ♂, 10.VI.1993; 1 ♂, 1.VI.1994

Hom creu que es tracta d'una de les espècies més abundants a l'Europa occidental (Nixon, 1957)

Paroxylabis semirufa Kieffer (Fig. 3)

Insecte esbelt amb antenes i peduncles llargs, la cel·la radial és completament tancada i en forma de triangle allargat (fig. 4). La vena cubital és relativament llarga, una mica en forma d'arc i molt ben definida.



Figura 1. *Belyta depressa* Thomson, mascle adult.

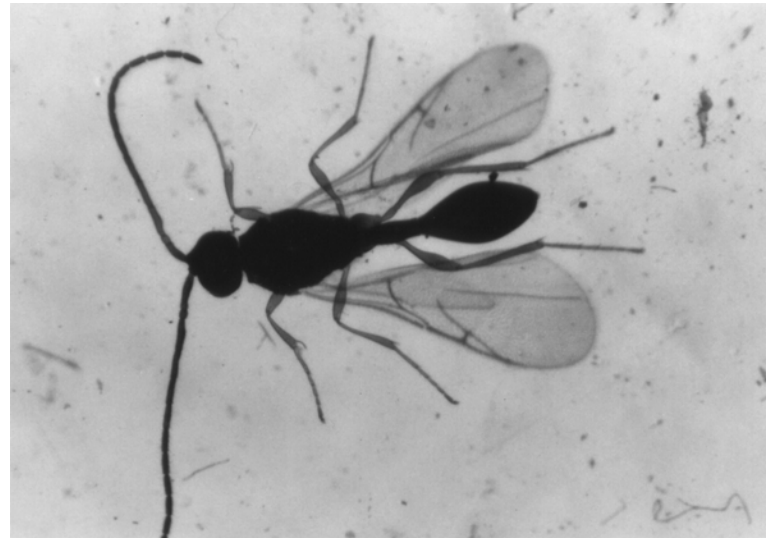


Figura 3. *Paroxylabis semirufa* Kieffer, mascle adult.

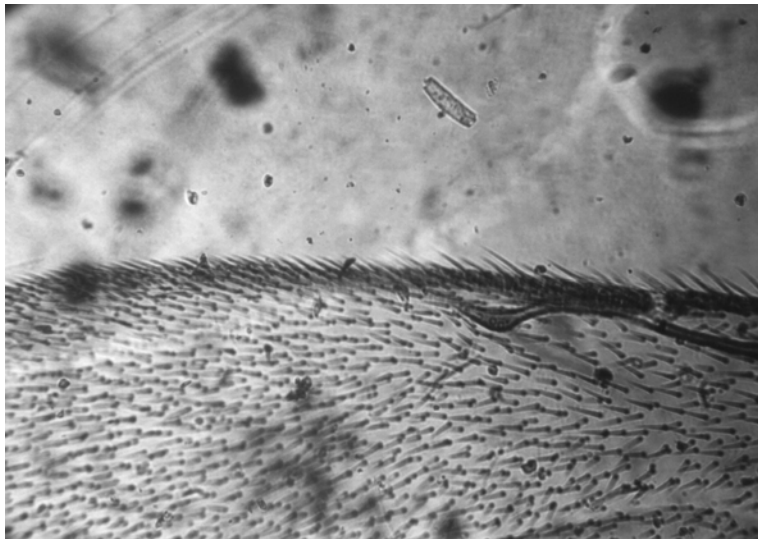


Figura 2. *Belyta depressa* Thomson, cel·la radial amb la vena cubital poc visible.

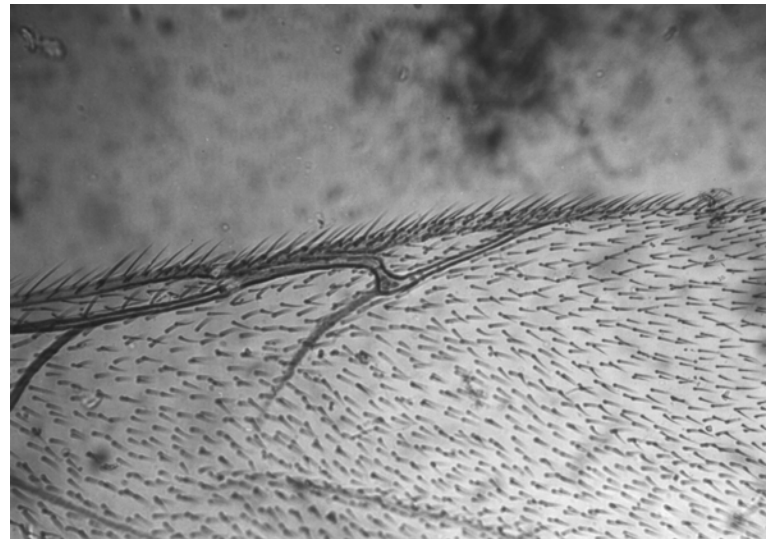


Figura 4. *Paroxylabis semirufa* Kieffer, cel·la radial triangular i tancada



Figura 5. *Aclista angusta* Kieffer, mascle adult.



Figura 7. *Opazon princeps* Haliday, mascle adult.

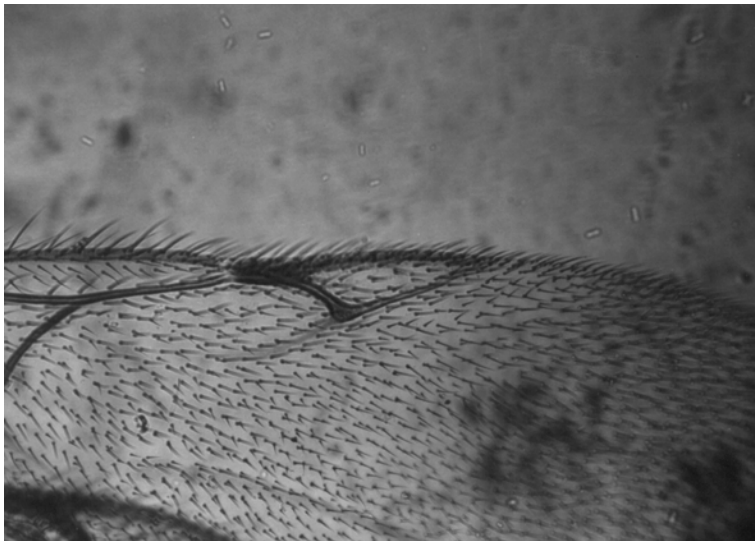


Figura 6. *Aclista angusta* Kieffer, cel·la radial relativament petita.

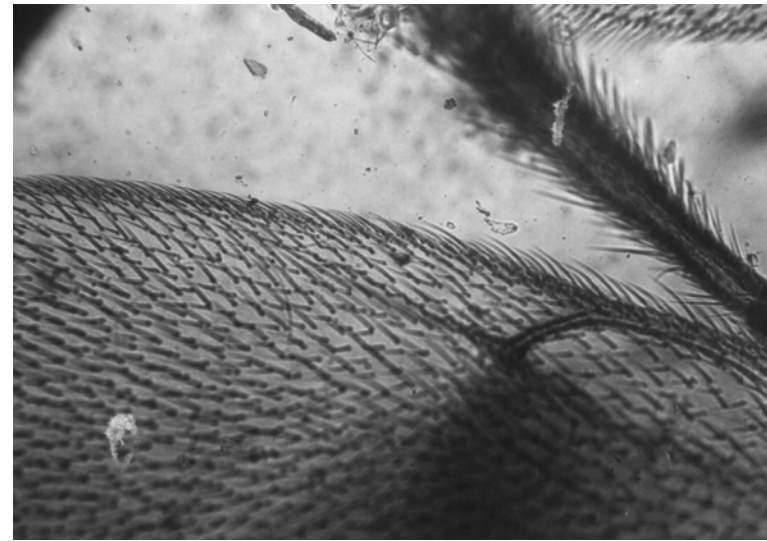


Figura 8. *Opazon princeps* Haliday, cel·la radial oberta amb el nervi post-marginal més curt que el marginal.

Material estudiat: 1 ♂, 1 ♀, 10.VI.1993; 1 ♂, 20.VI.1993

Paroxylabis és un gènere de molt poques espècies. NIXON (1957) tan sols en descriu dues, tot considerant-les poc comunes al nord d'Europa. Segons aquest autor, les esmentades espècies provenen del gènere *Aclista*, del qual se separen per caràcters poc importants.

Aclista angusta Kieffer (= *Anectata angusta* Kieffer) (Fig. 5)

En aquesta espècie es dona la particularitat que ambdós sexes presenten 14 artells antenals. Cel·la radial relativament petita, tancada i triangular (Fig. 6)

Material estudiat: 1 ♂, 20.VII.1995.

Nixon (1957) havia trobat aquesta espècie a les Illes Britàniques el 5.VI.1929. Informa el mateix autor que sols trobà aquest individu. L'exemplar del Vallès podria ser el segon observat a l'Europa occidental.

Opazon princeps Haliday (= *Promeuselia princeps* Kieffer) (Fig. 7)

La vena postmarginal és molt curta, més que la marginal, amb la cel·la radial molt oberta. Antenes amb un flagell llarg; tant les antenes com les potes són d'un color marró uniforme.

Material estudiat: 1 ♀, 20.VII.1992

De totes les espècies observades al Vallès, és la més gran, amb una llargària total de 3,906 mm.

DISCUSSIÓ

Ja s'ha dit que l'escassetat de dades sobre les espècies de Belytinae al nostre país fa que tingui interès qualsevol coneixement que hom pugui proporcionar d'aquests Proctotrúpid. CEBALLOS (1956) només anomena dues espècies, *Acanosema brevipennae* (Kieffer, 1908) i *Acanosema caudatum* Cameron, 1881, tot relacionant treballs principalment del propi KIEFFER (1910, 1911 i 1916) així com de DALLA TORRE (1908), CEBALLOS (1941-43) i CAMERON (1881).

NIXON (1957) afirma que normalment entre els Belytinae són molt abundants els mascles, que són l'estadi hivernant. Les captures presentades en aquest treball apunten també cap a aquesta direcció. És molt possible que en aquests insectes tingui lloc partenogènesi del tipus conegut com arrenotòquia. Cal, no obstant, pensar que poden influir altres factors com són ara més mobilitat o facilitat de vol dels mascles respecte a les femelles, tot i que en cap de les espècies aportades consta que les seves femelles siguin àpters o braquípteres.

BIBLIOGRAFIA

CAMERON, P. 1881. Notes on Hymenoptera with description of new species. *Trans. R. Entomological Soc. of London*, 555.-577.

CEBALLOS, G. 1941-43. *Las tribus de Himenópteros de España*. Instituto Español de Entomología. C.S.I.C. Madrid. 420 p.

CEBALLOS, G. 1956. *Catálogo de los Himenópteros de España*. Instituto Español de Entomología. C.S.I.C. Madrid. 554 p.

DALLA TORRE, C. G. 1898-1908. *Catalogus Hymenopterorum*. Vol. V. chalcididae Proctotrupididae. Engelmann. Leipzig. 498 p.

KIEFFER, J. J. 1910. *Hymenoptera. Fam. Belytidae. Genera Insectorum*. Fasc. 107. Wytsman. Bruxelles. 47 p.

KIEFFER, J. J. 1911. *Spèces des Hyménoptères d'Europe et d'Algérie*. Vol. 10. Ed. E. André. Librairie Scientifique A. Hermann et fils. Paris. 1015 p.

KIEFFER, J. J. 1916. *Hymenoptera Proctotrupoidea. Fam. Diapriidae*. Das Tierreich, 44 Lieferung. Walter de Gruyter. Berlin. 627 p.

NIXON, G. E. J. 1957. *Hymenoptera Proctotrupoidea, Diapriidae. Subfamily Belytidae*. Handbooks for identification of British insects. Vol. VIII, part 3. Royal Entomological Society of London. London. 107 p.

PUJADE, J. 1987. *Himenòpters (excepte Formícids)*. In. BLAS, M. (coord.). Història Natual dels Països Catalans. Fundació Enciclopèdia Catalana. Barcelona. Vol. 10 (2): 334.