

**THAUMETOPOEA PINIVORA TREITSCHKE, 1834, THAUMETOPOIDAE  
NOU PER A LA FAUNA DE CATALUNYA (LEPIDOPTERA)**

J. J. Pérez De-Gregorio & V. M. Redondo

ABSTRACT

*Thaumetopoea pinivora* Treitschke, 1834, *Thaumetopoidae* new for Catalonia (*Lepidoptera*). In this paper the authors report the found in Catalonia (Els Coms de Das, Baixa Cerdanya, Pirineu oriental) of *Thaumetopoea pinivora* Treitschke, 1834, *Thaumetopoeidae* new for the area. We expose the more interesting aspects of its bionomy and actualize its distribution in the Iberian fauna.

Key words: *Thaumetopoidae*; *Thaumetopoea pinivora*; Catalonia; faunistics.

Recepció: 30 I 1994; Acceptació: 17 IV 1994; ISSN: 1134-7783

José Joaquín Pérez De-Gregorio. Gran Via Jaume I, 35, 7è 2a; 17001 GIRONA.  
Victor Manuel Redondo. Blancas, 8; 50001 ZARAGOZA.

RESUMEN

Se da cuenta del hallazgo en Cataluña (Els Coms de Das, Baixa Cerdanya, Pirineu oriental) de *Thaumetopoea pinivora* Treitschke, 1834, *Thaumetopoeidae* nuevo para la región. Se exponen los aspectos más interesantes de su bionomía y se pone al día la distribución de esta especie en la Península Ibérica.

INTRODUCCIÓ

La família *Thaumetopoeidae* AURVILLIUS, 1889, té nou espècies paleàrtiques, quatre de les quals (*Thaumetopoea processionea* Linnaeus, 1758; *T. pityocampa* Denis & Schiffermuller, 1775; *T. pinivora* Treitschke, 1834, i *T. herculeana* Rambur, 1840) habiten a la península Ibèrica (AGENJO, 1941; FREINA & WITT, 1987). Els altres dos elements, *T. solitaria* Freyer, 1838, i *T. bonjeani* Powell, 1922, habiten respectivament l'Europa oriental i Àsia Menor i el Magreb.

Conegudes amb el nom de «processionàries», pel comportament especial de llurs erugues, destaca l'anomenada processionària del pi (*T. pityocampa* Denis & Schiffermuller), principalment pels greus danys que causa a les pinedes dels països on viu, sobretot a les de repoblació forestal o plantació artificial. Per contra, *T. pinivora* Treitschke (també anomenada processionària europea del pi) i *T. processionea* Linnaeus (processionària del roure), són espècies molt escasses a la península Ibèrica i els danys causats per llurs erugues als pins i quercínies són poc destacables.

A Catalunya fins ara sols s'havia detectat la presència de dues espècies de la família:

*T. processionea* Linnaeus, 1758, estesa per tot Catalunya, força rara, volant en una generació (VIII-IX), llurs erugues viuen sobre *Quercus* sp.

*T. pityocampa* Denis & Schiffermuller, 1775, estesa per tot Catalunya, molt abundosa, volant els adults en una generació (VII-IX) i les erugues ataquen diverses espècies de *Pinus*.

*T. pinivora* Treitschke, 1834 (fig. 1), descrita del nord d'Alemanya, és una espècie de distribució típicament centreuropea (Alemanya, sud de Suècia, Dinamarca, Finlàndia, Hongria), amb localitzacions al nord-est de França (Seine Inférieure, Haute-Loire, Hautes-Alpes) i al nord i centre de la península Ibèrica, habitant indrets de caràcter montà, on creixen llurs plantes hostes: *Pinus sylvestris* (pi roig) i *Pinus uncinata* (pi negre).

La seva descoberta a la península Ibèrica (AGENJO, 1941) i les troballes posteriors a diverses serralades del centre d'Espanya, feien preveure l'existència a Catalunya d'aquest lepidòpter.

## MATERIAL I MÈTODES

Malgrat les nombroses recerques al Pirineu i Pre-pirineu català i al massís de Besseit (indrets que semblaven adients per a la seva presència) no és fins a aquest any quan hem pogut trobar i determinar un mascle de *T. pinivora* Treitschke, recollit amb una trampa de llum actínica als Còms de Das, 1.800 m (DG 18), Baixa Cerdanya, Pirineu oriental; 19 VIII 93; P. De-Gregorio leg.; al bell mig d'un bosc de *Pinus uncinata*.

A la mateixa zona vola durant el mes de juliol *T. pityocampa* Denis & Schiffermuller, força rara en aquelles alçàries i molt més comuna en indrets més baixos de la Cerdanya (Masella, la Molina, Alp, Das, etc.).

## DISTRIBUCIÓ A LA PENÍNSULA IBÈRICA

L'hàbitat de *T. pinivora* Treitschke és típicament montigen, infectant a les pinedes de pi negre i pi roig.

AGENJO (1941), a la seva monografia sobre aquesta família de lepidòpters, cita *T. pinivora* Denis & Schiffermuller, de les pinedes de Pinars

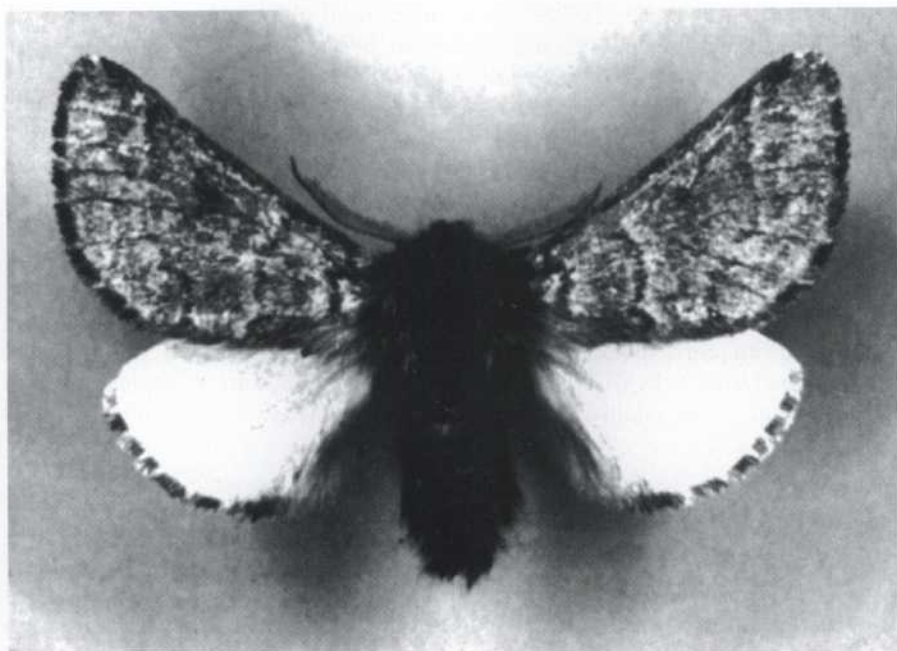


Figura 1. ♂ de *Thaumetopoea pinivora* Treitschke.

Llanos (Àvila), Tragacete (serralada de Conca) i de la sierra de Guadarrama (El Escorial, San Rafael, San Ildefonso de la Granja). Posteriorment la cita de Cercedilla (AGENJO, 1958). Troballes posteriors han permès ampliar la seva distribució als indrets següents: Navaleno, Sòria, 7-21 VIII 71, 6 ex., P. Rovira, leg. (REDONDO, 1976); Serra de Gúdar, Terol, (REDONDO, 1990), i més recentment, Alcalá de la Selva, Terol, 15 VIII 78, 1 ex., Redondo leg.; El Vallecillo, serra d'Albarracín, Terol, 4 VIII 91, 1 ex., Redondo leg.

La troballa de l'espècie al Pirineu català amplia doncs la seva àrea de distribució al nord-est d'Espanya, i es pot afirmar que no havia estat mai citada dels Pirineus espanyols ni francesos. És previsible que sigui descoberta als indrets montans de Catalunya on creixen les coníferes abans esmentades, a les Guillerries, Montseny, ports de Beseit i als Pirineus francesos, del País Basc i de Navarra sols ha estat trobada fins ara *T. pityocampa* Denis & Schiffermuller.

## ASPECTES MORFOLÒGICS

Tot i la gran semblança externa amb *T. pityocampa* Denis & Schiffermuller, molts autors (FREINA & WITT, 1987; ROUGEOT & VIETTE, 1978; AGENJO, 1941, 1958; GÓMEZ BUSTILLO, 1979) han exposat les diferències morfològiques



externes de *T. pinivora* Treitschke, a part de les genitàlies. En els mascles (sexe que normalment és el que acut a la llum) la determinació externa és fàcil, especialment per les escates grogues que cobreixen les línies transverses de les ales superiors i pel marge extern de l'anvers de les ales posteriors, amb les fimbries fosques a *T. pinivora* Treitschke i blanques a *T. pityocampa* Denis & Schiffermuller. Les genitàlies masculines són força diferents i han estat ben representades per AGENJO (1941) i FREINA & WITT (1987). Pel que fa a les femelles, a més a més dels caràcters del marge fimbrial extern de l'anvers de les ales posteriors, la configuració de la novena tergita i de l'esternita abdominal i la forma de les escates de la tofa anal, permet una clara determinació.

Cal esmentar que GÓMEZ BUSTILLO (1979; p. 169) reproduïx en la fotografia del seu llibre corresponent a aquesta espècie exemplars ben típics de *T. pityocampa* Denis & Schiffermuller, cosa que pot induir a errors de determinació o confusions si es compara la dita fotografia amb exemplars d'una i altra espècie.

## BIONOMIA

*T. pinivora* Treitschke, per les dades fins ara conegudes, sembla una espècie força rara a la península Ibèrica, habita zones de caràcter montà, on viuen llurs plantes hostes (*Pinus uncinata* i *Pinus sylvestris*). Vola durant el mes d'agost, hiverna en estat d'ou i llurs erugues no teixeixen bossa o capoll comunal, a diferència de les de *T. pityocampa* Denis & Schiffermuller.

## REFERÈNCIES

- FREINA, J. J. de & WITT, T. J., 1987. *Die Bombyces und Sphinges der Westernpalaearktis*. Vol. I, p. 292-293, làm. 22, fig. 30-32; p. 641, fig. 207. Edition Forschung Wissenschaft, Verlag GmbH, München, Alemanya.
- AGENJO, R., 1941. Monografia de la Familia Thaumetopoeidae. *Eos*, 17: 97-102, làmines III-IV.
- 1958. Captura de *Thaumetopoea pinivora* (Treitschke, 1832) en Cercedilla, provincia de Madrid. *Bol. Serv. Plagas Forestales*, 2: 59-63.
- GÓMEZ BUSTILLO, M. R., 1979. *Mariposas de la Península Ibérica (Heterocerocer II)*. P. 54-69. Servicio de Publicaciones del ICONA. Madrid.
- REDONDO, V. M., 1976. Nuevas capturas de lepidópteros de los alrededores de Zaragoza. *Shilap*, 16: 357.
- 1990. *Las Mariposas y Falenas en Aragón*. 226 pàgines. Diputación General de Aragón, Zaragoza (vide p. 127).
- ROUGEOT, P.C. & VIETTE, P., 1978. *Guide des Papillons Nocturnes d'Europe et d'Afrique du Nord. (Hétérocères, Partim)*. P. 84-85, làm. 7, fig. 10. Editions Delachaux et Niestlé. Paris.