

## ELS REFUGIS ANTIAERIS DE LA GUERRA CIVIL ESPANYOLA A TERRASSA

Jaume Díaz Ortells, Joan Piera Sancerni, Jordi Ramos Ruiz

### Resum

Durant la Guerra Civil espanyola (1936-1939) es van dur a terme, per primera vegada, bombardeigs sistemàtics contra població civil. Els atacs tenien com a objectiu causar el major nombre de baixes, a més de destruir la moral dels ciutadans. Aquest fet va comportar la creació d'un nou sistema de defensa: el refugi antiaeri.

El 9 d'abril de 1938 la Junta de Defensa Passiva de Catalunya va emetre una circular on dictava a tots els ajuntaments del país una sèrie de disposicions que calia seguir. Així, doncs, el govern local de la ciutat de Terrassa va decidir la construcció d'onze refugis públics, repartits per tots els barris de la ciutat.

Segons la documentació conservada a l'Arxiu Històric Comarcal de Terrassa, només es varen començar a fer els refugis números 1, 3, 6, 9, 10 i 11, dels quals només han arribat als nostres dies les restes de tres (els números 1, 3 i 10).

### Abstract

The spanish War (1936-1939) saw the first systematic bombing of the civilian population. The aim of the attacks was to kill as many people as possible, as well as to destroy the morale of the survivors. This led to the creation of a new system of defence – the air-raid shelter.

On 9 April 1938, the *Junta de Defensa Passiva de Catalunya* issued a circular setting out a series of administrative orders to be carried out by all the country's town councils. Thus, the local government of Terrassa decided to build eleven public air-raid shelters distributed throughout the different areas of the city.

According to the documents preserved in the Terrassa County Historical Archive, only shelters 1, 3, 6, 9, 10 and 11 were started. The remains of only three of these (numbers 1, 3 and 10) have survived to the present day.

### Els bombardejos aeris sobre població civil. El cas de Barcelona

Arran de l'atroc i covarda novetat que va suposar el bombardeig a la població civil durant la Guerra Civil, es va construir una gran quantitat de refugis antiaeris a la ciutat de Barcelona, principalment, però també a moltes poblacions d'arreu de Catalunya, per tal d'intentar salvar el màxim nombre possible de vides entre els indefensos ciutadans civils.

Bàsicament, els refugis antiaeris són construccions soterrades amb accessos des de la via pública o des de l'interior d'edificis, que contenen espais per a la salvaguarda de la població.

L'Ajuntament de Barcelona va crear, el mes de setembre de 1936, el Servei de Defensa Passiva Antiaèria, encarregat d'analitzar les primeres mesures preventives

davant la possibilitat d'atacs aeris. La seva tasca consistia en la inspecció de subterranis i locals (molts dels quals eren simplement magatzems soterrats, sistemes de clavegueram fora de servei i estructures improvisades excavades al subsòl), per tal d'avaluar si reunien les condicions de seguretat necessàries per a ser utilitzats com a refugis antiaeris.

L'enginyer industrial Ramon Perera va ésser el principal responsable de la planificació i construcció de l'extensa xarxa de refugis antiaeris arreu de Catalunya. Només a la ciutat de Barcelona es calcula que se'n van construir uns 1.400.

Majoritàriament, els refugis eren dissenyats i coordinats per la Junta de Defensa Passiva de Catalunya, però les dificultats econòmiques que afectaven els organismes públics i el col·lapse institucional en temps de guerra varen propiciar que una part important dels refugis realitzats fossin construïts per iniciativa privada, amb la creació paral·lela d'un nou moviment d'organització veïnal. Els homes no mobilitzats i els ancians, les dones i els nens van ser els que, amb el seu esforç, van excavar a pic i pala el terreny, per tal de fer realitat els refugis, i es van convertir en els principals artífexs de la defensa antiaèria. Aquests refugis, però, no van ser donats d'alta als ajuntaments i no constaven a cap registre de les juntes de Defensa Passiva locals ni tampoc de la nacional. És per això que a la major part dels municipis de Catalunya no es coneix el nombre de projectes realitzats, ni la seva ubicació, ni les seves característiques, a diferència del que passa a la capital catalana.

La Junta de Defensa Passiva de Catalunya es va constituir a Barcelona<sup>1</sup> i, a través de les seves juntes locals, intentava organitzar tota la defensa passiva del país. Donat l'alt cost de la construcció dels refugis, es va proposar la creació d'un impost especial per al seu finançament, però la delicada situació econòmica que comportava la guerra va fer desestimar aquesta pretensió.<sup>2</sup> En teoria, les juntes de Defensa Passiva locals estaven formades i organitzades pel personal funcionari dels ajuntaments, però, en la pràctica, el poder real era en mans dels milicians, els quals varen enfrontar-se amb la política de defensa dissenyada des de la Generalitat.

A Terrassa, com a moltes ciutats de Catalunya, les milícies estaven formades principalment per afiliats de la CNT i la FAI, que eren més partidaris de propagar la revolució que de prevenir un atac aeri. Aquest panorama canvià arran dels bombardejos sobre la capital catalana, els mesos de març i abril de 1937, i també per la pèrdua d'influència de les milícies populars, després dels Fets de Maig.<sup>3</sup>

Barcelona va ser una de les ciutats més castigades pels avions feixistes i, a més, va esdevenir el blanc d'un nou model d'atac, ja que els bombardejos foren sistemàtics quan encara era una ciutat republicana de rereguarda.<sup>4</sup> Els atacs indiscriminats sobre la població civil, sense cap objectiu militar definit, tenien la finalitat de provocar un gran impacte psicològic i desmoralitzar els ciutadans, per la facilitat amb què operaven els avions i per l'important nombre de baixes civils que deixaven amb cada raid aeri.

El primer atac sobre el nucli urbà barceloní va ser la nit del 13 de febrer de 1937, però no va ser aeri, sinó naval, per part del vaixell de guerra italià *Eugenio di Savoia*, encallat davant la costa de Barcelona. Des d'aquesta data, i fins a la caiguda de la ciutat, el 26 de gener de 1939, la ciutat va ser objecte d'un total de 194 bombardejos, la majoria aeris, amb aeronaus que operaven des de les bases de Mallorca i que van causar al voltant de 2.500 morts i prop de 3.200 ferits.<sup>5</sup>

Els tres dies més intensos d'atacs feixistes a Barcelona varen ser el 16, 17 i 18 de març de 1938. Per ordre de Mussolini, es van llançar entre 10 i 13 atacs sobre diferents zones de la ciutat, amb la intenció de destruir el centre de Barcelona. Més endavant, a l'ofensiva final sobre Barcelona s'hi va afegir l'aviació alemanya, la Legió Còndor, que va aprofitar la confrontació espanyola per a planificar noves estratègies d'atac, que després s'aplicarien durant la II Guerra Mundial.

El 31 de maig de 1938, la ciutat de Granollers va passar a la història per l'atac de cinc avions Savoia-S 79. Aquests varen bombardejar el nucli urbà, on van llançar una gran quantitat de bombes explosives i incendiàries, amb el resultat d'un mínim de 224 morts.

### **La Junta Local de Defensa Passiva de Terrassa**

Amb l'esclat de la Guerra Civil, a tot arreu de l'Estat es van crear les juntes de Defensa Passiva. Aquestes eren les encarregades d'establir els mecanismes i plans d'actuació per tal de protegir la població davant els possibles atacs de l'aviació feixista. A Terrassa, l'organisme que gestionava la defensa era la Junta Local de Defensa Passiva, que va ser constituïda el 27 de novembre de 1936 i ratificada l'11 d'agost de 1937 mitjançant un decret del Departament de Presidència de la Generalitat de Catalunya.

La ciutat va figurar com a objectiu militar per a les tropes *nacionals*, ja que l'empresa Reig Cabanes,<sup>6</sup> situada al carrer de Blasco Ibáñez, número 21, fabricava armament militar, principalment peces per a mosquetó i espoletes d'enceb del model 1924. A més, l'Agrupació Nord de la Defensa de Costes de la Prefectura de l'Estat Major proposava, per a afavorir la protecció de Barcelona, fortificar els municipis situats en un radi de 50 quilòmetres a la rodona de la ciutat. Si bé la línia avançada del front estava situada entre el turó de Montcada i la població d'Alella, la línia defensiva proposada recorria una línia imaginària des de Castelldefels, Begues, Vallirana, Corbera de Llobregat, Martorell, Ullastrell, Terrassa, Sabadell, Polinyà, Mollet, Montmeló, la Roca del Vallès i Argentona.<sup>7</sup>

Una de les primeres i principals tasques de la Junta Local de Defensa Passiva va ser la d'avaluar les condicions de la ciutat i dels seus edificis i cercar possibles punts que poguessin servir com a refugi. Aquesta tasca va ser realitzada per l'enginyer municipal, Melcior Vinyals, i per l'arquitecte municipal, Salvador Vallès, amb uns resultats decebedors, pels motius que ara veurem.

A Terrassa, a diferència de Barcelona, que disposava de les estacions de metro, no hi havia construccions subterrànies que es poguessin utilitzar com a refugi. Els soterranis dels edificis grans eren generalment de fusta i revoltó, i no presentaven les característiques de seguretat adequades en cas d'atac aeri. Les fàbriques tampoc no eren segures. En definitiva, tots els soterranis existents a la ciutat eren perillosos (es consideren soterranis perillosos tots aquells que no tinguin almenys dues sortides lliures i un gruix de terra al seu damunt de 5 metres com a mínim, o bé quatre sostres) i cap d'ells no reunia les condicions per a fer de refugi. És a dir, la ciutat es trobava totalment indefensa davant un possible atac de l'aviació, per la qual cosa l'única solució era la construcció de refugis "que reuneixin les degudes condicions de seguretat pels qui s'hi acullin". El propòsit era edificar-ne per poder acollir unes 30.000 persones; la resta, fins a arribar als 47.400 habitants de Terrassa, eren els veïns dels afores, els quals podien "aprofitar la veritable solució d'anar a fora, no constituint així cap objectiu de bombardeig".<sup>8</sup>

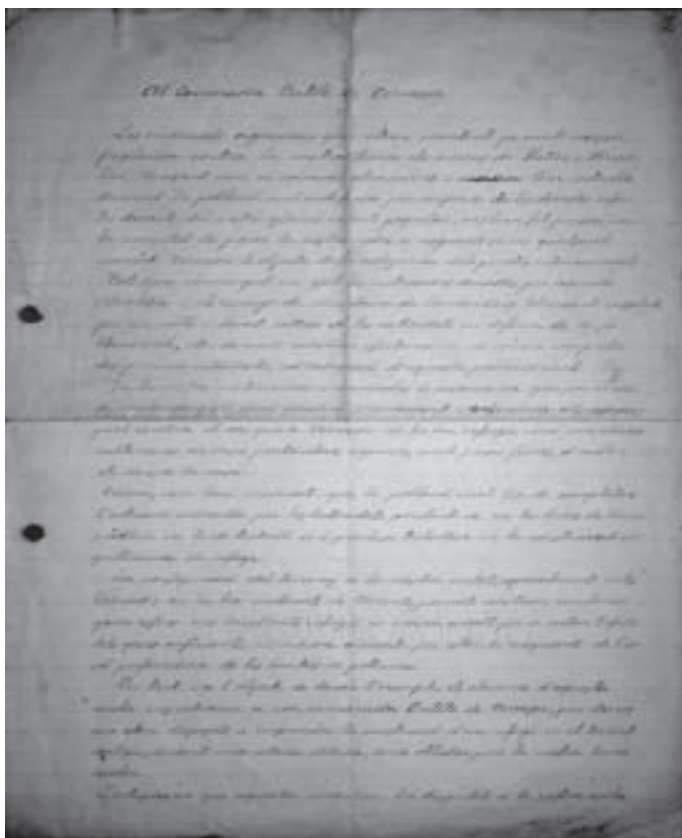
Fins que no es tinguessin enllestides les obres de construcció dels refugis es van redactar i transmetre una sèrie d'indicacions adreçades a la població civil, en cas de bombardeig aeri. Aquestes normes indiquen clarament l'alt grau d'indefensió en el qual es trobava la nostra ciutat:

- El senyal de perill de bombardeig serà donat per la sirena instal·lada a l'edifici de l'Ajuntament i consistirà en un so llarg d'uns tres minuts de duració, com a màxim.
- En sentir la sirena, cal que tothom conservi la calma i la serenitat.
- Tancar l'aixeta del gas, treure l'interruptor de l'electricitat i ajustar les portes i persianes de les obertures exteriors.
- El personal que es trobi transitant per la població ha d'entrar als locals o cases més propers, en sentir el senyal d'alarma.
- Els automòbils que no pertanyin o no tinguin cap relació amb serveis de defensa antiaèria s'aturaran prop de les voreres, apagant immediatament els llums.
- Tothom procedirà, si és de nit, a l'apagament de tot tipus d'enllumenat.
- El personal afecte a la Junta de Defensa Passiva haurà d'acudir als llocs que els hi correspongui per efectuar llur tasca.
- Al marge dels mitjans de defensa antiaèria que prengui aquesta Junta, queda terminantment prohibit el disparar fusells, escopetes i pistoles pels ciutadans.
- Els veïns que visquin a les afores [*sic*] sortiran ordenadament al camp en sentir la sirena i cercaran com a refugi algun marge, vall, munt de pedres, paret de contenció, etc. Es posaran estirats a terra prop dels esmentats

refugi i tenint cura de mantenir-se a la major distància possible els uns dels altres.

- Els veïns que tinguin pati cal que s'allunyin de l'edifici a una distància igual, com a mínim, a l'alçària de la casa i s'ajegin a terra convenientment separats.
- Els veïns que no tinguin pati ni manera de traslladar-se a un de proper, podran quedar-se a l'interior de la casa, refugiant-se en la cambra més isolada de totes i que es trobi més lluny del carrer i de la sortida, i més a prop de les parets mestres.<sup>9</sup>

Al marge dels refugis projectats directament per la Junta Local de Defensa Passiva, des d'aquesta institució es va fer una crida a tots els particulars i als comitès d'empresa de les indústries socialitzades i col·lectivitzades, per tal que es construïssin els seus resguards ells mateixos. Tota aquella persona o col·lectiu que volgués construir un refugi havia de seguir les indicacions de la Junta i presentar els respectius plànols del projecte, per tal que fossin avaluats i aprovats, si reunien les condicions de seguretat necessàries.



Carta dels alumnes de l'escola Doctor Zamenhof. AHCT.

En aquest sentit, s'ha conservat documentació que mostra un parell d'exemples de sol·licitud d'autorització per a la construcció de refugis. Al primer, amb data del 15 d'abril de 1937, els treballadors de l'empresa Fill d'Emili Badiella Ribas expressen la seva intenció de construir "un refugi contra un possible atac aeri, en el desnivell que fa el terreny en el límit del camp del vapor Monset i els darreres de les cases del carrer Blasco Ibáñez". A la documentació del dia 15 de febrer de 1938, el Consell d'Empresa del Taller Confederal número 1 comunica l'acord al qual s'ha arribat per tal de construir un refugi dins el pati de la fàbrica, al carrer de Pablo Iglesias, número 6.<sup>10</sup>

Especial interès presenta una carta manuscrita dels alumnes de l'Escola Doctor Zamenhof, dirigida al "camarada batlle" de Terrassa, en la qual s'ofereixen per construir un refugi al torrent contigu, "sense oblidar, però, la nostra tasca escolar". L'escola era integrada totalment per nois de 10 a 14 anys, els quals sol·liciten que l'Ajuntament enviï, "amb tota urgència, la persona competent que ens senyali el lloc, el pla de la construcció i les eines necessàries (pics, pales i cabassos) per posar-nos a treballar tot seguit".<sup>11</sup>

La manca de recursos econòmics va ser el principal obstacle per a la construcció dels refugis. Pràcticament no hi havia diners ni per comprar les eines bàsiques que permetessin començar-ne l'excavació. Al ban municipal del 25 d'abril de 1938 s'hi diu:

"s'ordena que siguin lliurades a la Comandància Municipal, mitjançant rebut, dintre el termini de tres dies, les eines de treball necessàries per la construcció de refugis i trinxeres: pales, pics, cabassos o altres eines."

Les eines es recollien, segons la proclama, amb caràcter de préstec, i s'avisava que, un cop passats tres dies després de l'edicte, es procediria a la recollida domiciliària d'eines, si les circumstàncies ho exigeixen, amb la imposició de multes que podrien arribar a les 500 pessetes.<sup>12</sup>

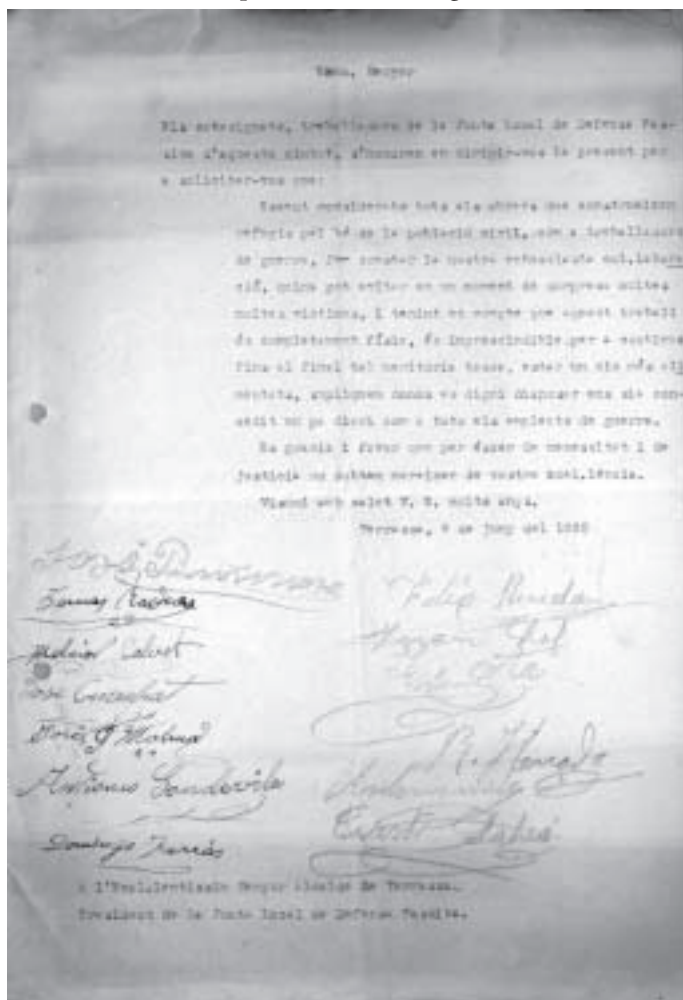
Al marge de la sol·licitud de subvencions oficials i d'aportacions voluntàries, la majoria dels ingressos destinats a la construcció dels refugis antiaeris provenia de l'aportació mensual de cada persona que figurés a les targetes de racionament familiar i del 10% sobre espectacles i diversions. Amb la finalitat de recaptar fons també es van organitzar diferents actes, com el festival realitzat el 14 de juliol de 1937, per al qual l'alcalde de Terrassa sol·licita al comandant del Batalló Presidencial la seva col·laboració i aquest va cedir els equips de gimnàstica i de futbol.

Un dels exemples més clars de les dificultats econòmiques amb les quals es trobaven la Junta Local de Defensa Passiva i l'Ajuntament de Terrassa queda reflectit en una carta on els treballadors de la Junta Local de Defensa Passiva sol·licitaven a l'alcalde de Terrassa el lliurament d'un pa diari. Cal dir que aquesta demanda va ser denegada.

“Essent considerats tots els obrers que construeixen refugis pel bé de la població civil, com a treballadors de guerra, fem constar la nostra entusiasta col·laboració, quina pot evitar en un moment de sorpresa moltes víctimes, i tenint en compte que aquest treball és completament físic, és imprescindible, per continuar al final tal meritòria tasca, estar un xic més alimentats, supliquem doncs es digni disposar ens sia concedit un pa diari com a tots els empleats de guerra. És gràcia i favor que per ésser de necessitat i de justícia no dubtem merèixer de vostra excel·lència”.<sup>13</sup>

Enmig d'aquest ambient de dificultats i de l'angoixa per un possible atac aeri, hi ha lloc per a alguna anècdota. És el cas d'una nota del secretariat de la Junta Passiva Organitzada, on s'hi explica el següent:

“[...] el dissabte passat (abans d'ahir) es va provar, a les dues de la tarda, una dinamo productora d'energia elèctrica, recentment adquirida per



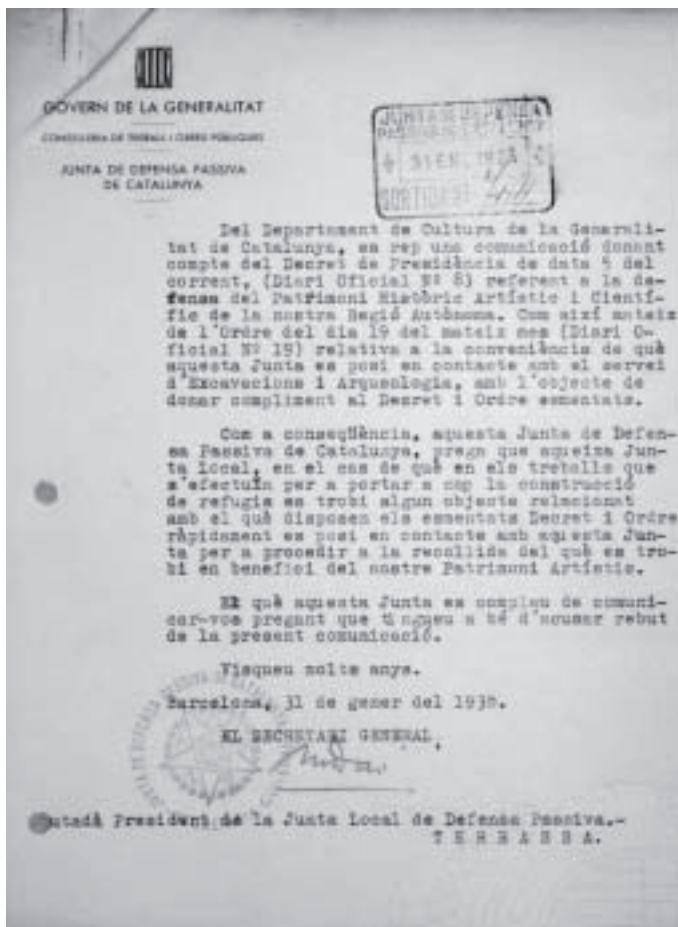
Carta dels treballadors de la Junta Local de Defensa Passiva. AHCT.

subministrar fluid supletori al Sanatori Mèdic Quirúrgic, a l'emissora Ràdio Terrassa i a la sirena instal·lada a l'edifici de l'Ajuntament, que avisarà en cas d'atac aeri.”

La nota de premsa que havia d'advertir la població civil de la realització de les pràctiques es va traspaperar, de manera que la població desconeixia que es durien a terme. Aquesta equivocació va permetre constatar que una gran majoria de conciutadans va contravenir les instruccions donades per la Junta de Defensa Passiva en cas d'atac aeri:

“[...] van sortir als balcons, finestres i terrats i ocuparen en grups les places i les voreres dels carrers[,] esperant estoicament l'arribada dels avions enemics”.<sup>14</sup>

Aquest comportament podria haver tingut conseqüències tràgiques si hi hagués hagut un autèntic raid aeri, tal com va passar a Durango, Gernika i Galdakao,<sup>15</sup> per



Comunicació per a la preservació del patrimoni històric i artístic. AHCT.



la qual cosa a la nota esmentada es fa una reflexió sobre la necessitat de disciplina i d'acatar les consignes dels organismes rectors de la vida pública. La notificació, malauradament, no està datada, però podria estar relacionada amb una altra nota manuscrita del 23 d'abril de 1937 que avisa que l'endemà, dissabte, es faria un assaig dels aparells de les sirenes i de l'enllumenat dels carrers i dels hospitals.

Tanmateix, és destacable el fet que, en unes condicions tan dramàtiques com les que es vivien en aquells moments, no s'oblidessin aspectes que, *a priori*, es podrien considerar com a secundaris i que, malauradament, en els nostres dies no sempre són respectats. És el cas de la notificació de la Junta de Defensa Passiva de Catalunya on es pregava a la Junta Local que si, durant els treballs per a dur a terme la construcció de refugis, es trobava algun objecte històric, s'havia de notificar a la Junta de Defensa Passiva de Catalunya, ja que tot el que es recollís era en benefici del Patrimoni Artístic.<sup>16</sup>

En resum, Terrassa es trobava segurament en les pitjors condicions possibles per a defensar-se d'un bombardeig aeri. No hi havia espais útils que es poguessin utilitzar com a aixopluc per a la població i els projectes de construcció de refugis antiaeris no avançaven al ritme necessari, per les dificultats econòmiques del moment. Si Terrassa hagués rebut un atac de l'aviació, les conseqüències haurien estat aterridores. Per sort, aquest atac no es va arribar a produir i Terrassa es va lliurar de la que hauria estat la pàgina més negra de la seva història.<sup>17</sup>

### **Els refugis antiaeris a Terrassa**

El 9 d'abril de 1938 la Junta de Defensa Passiva de Catalunya va emetre una circular on dictava a tots els ajuntaments del país una sèrie de disposicions que havien de seguir.<sup>18</sup> A partir d'aquell moment, el govern local de la ciutat de Terrassa va decidir la creació de diversos refugis públics, repartits per tots els barris de la ciutat, a més de millorar els sistemes d'alarmes antiaèries i el sistema sanitari.

Una setmana després, la Junta Local de Defensa Passiva va emetre un informe que fixava l'emplaçament dels refugis antiaeris i en pressupostava quatre, els refugis números 1, 2, 3 i 4.<sup>20</sup>

- Refugi número 1: Situat al Raval de Fermín Galán (avui Raval de Montserrat), on s'aprofitaria el desnivell entre aquest carrer i la Rambla d'Ègara. Les entrades serien als soterranis del Mercat de la Independència, al carrer de la Vila Nova i al darrere de l'Ajuntament. Els accessos es farien mitjançant rampes. El projecte parla d'un refugi de 130 metres de llarg per 10 metres d'amplada útil, que tindria cabuda per a 2.600 persones. Les parets del refugi havien de ser bastides amb ciment armat o maó, segons la disponibilitat del material. El refugi hauria de disposar d'aparells



Plànol de la ciutat amb la situació dels refugis projectats.<sup>19</sup>

d'il·luminació, grup sanitari i aparells de ventilació. El pressupost era de 580.000 pessetes. El document esmentava que els treballs de construcció ja havien començat.

- Refugi número 2: Emplaçat sota el passeig de J. García Hernández (l'actual plaça del Doctor Robert). Tindria una disposició en ziga-zaga, amb rampes d'accés davant del carrer de Garcia Humet, una altra al carrer de Joaquim Maurín i al darrere de la plaça del Doctor Robert. Es va projectar una mina que donava al Torrent del Vallparadís i que serviria per a l'extracció de terres. El projecte era d'uns 300 metres de llarg per 6 metres d'amplada, amb capacitat per a 3.500 persones. S'havia de construir amb ciment armat i maó, segons es disposés de material. El pressupost era de 410.000 pessetes.
- Refugi número 3: Aprofitava un turó als jardins de la caserna del Regiment de la Guàrdia Presidencial (actualment, l'Escola Pia); l'entrada seria al carrer de l'Era i la sortida a la cruïlla dels carrers de Vallhonrat i de la Cisterna. Tindria uns 80 metres de llarg per 8 d'amplada i una capacitat de 1.300 persones. S'havia de fer amb ciment armat o maó. El seu cost era de 170.000 pessetes. S'anunciava que les obres de construcció s'iniciarien la setmana entrant.

- Refugi número 4: Situat sota la plaça del Progrés. El projecte era de 8 galeries de 6 metres d'amplada i dues als extrems, de 10 metres. Les entrades serien al carrer d'Arquimedes (a la cantonada amb el carrer de Columel·la) i al carrer de Galileu. El pressupost era de 470.000 pessetes.

Al juny del mateix any, una altra nota mostra els projectes de la resta de refugis planificats per la Junta Local de Defensa Passiva:<sup>21</sup>

- Refugi número 5: Projectat al llarg del carrer d'Anselmo Lorenzo (l'actual carrer Major de Sant Pere), al barri del Nord, estava dissenyat amb tres entrades, dues cap al torrent i una al carrer esmentat, aprofitant el desnivell natural. L'obra estaria feta amb maó i ciment, amb una cabuda de 4.000 persones i un cost de 562.500 pessetes.
- Refugi número 6: Situat sota el Mercat del Triomf, també al barri del Nord. En no estar cobert per terra, es va projectar fer-hi una volta de formigó. Tindria dues entrades, una pel mateix mercat i una rampa a la façana del sud. Tindria una capacitat per a 600 persones i un pressupost de 184.870 pessetes.
- Refugi número 7: Ubicat al carrer del Concili Egarenc, amb entrada pel carrer de Fortuny, tindria una superfície útil de 60 metres quadrats, per a 120 persones, i un cost total de 84.337,80 pessetes.
- Refugi número 8: Situat a l'Hospital de Sant Llàtzer i la Clínica del Reimei, hauria tingut capacitat per a 1.554 persones i el pressupost necessari ascendia a un total de 470.356,80 pessetes.
- Refugi número 9: Situat al carrer de la Cisterna, entre l'avinguda de l'Onze de Setembre (l'actual carrer Major) i el carrer d'Isclé Soler, amb tres llargues galeries de tres metres d'ample i quatre entrades, una per cada punt cardinal. Tindria una cabuda per a 800 persones, amb un cost de 225.300 pessetes.

De fet, tant la iniciativa de la Junta Nacional com els pressupostos fets per la Junta Local eren molt poc realistes, ja que no tenien en compte el cost i l'escassetat dels materials (ciment, maons, mà d'obra, etc.), ni tampoc el finançament de les obres que es volien realitzar. Així, a mitjans de 1938 l'alcalde, en nom de la Junta Local de Defensa Passiva, va enviar una carta adreçada als habitants de Terrassa, en què fa una crida a tots els ciutadans:<sup>22</sup>

Junta Local de Defensa Passiva. Al Poble de Terrassa:

Els moments actuals obliguen els organismes creats amb motiu de la contesa que venim sostenint a accelerar el ritme de llurs actuacions, per tal

d'acomplir la finalitat que imposa la seva creació i dins d'aquest marc s'hi escau la Junta Local de Defensa Passiva, la qual[,] vetllant en el possible per les vides dels ciutadans[,] els diu:

Cal construir REFUGIS I TRINXERES.

Cal perfeccionar[,] si cap, els serveis SANITARIS I D'ALARMA.

Cal evitar[,] en benefici de tots, que es repeteixin casos semblants als estralls esdevinguts a GRANOLLERS amb motiu d'un dels atacs de les ales negres al servei de Franco.

Utilitzant els mitjans econòmics demanats fins ara als ciutadans, s'ha emprès la construcció de tres refugis:

El del Mercat de la Independència, que[,] ensem que [fer de] refugi[,] permetrà en l'esdevenidor l'ampliació del Mercadal. El del carrer de l'Era i Vallhonrat i el del carrer de la Cisterna, per entendre que en aquest cercle s'hi congrega generalment un gran nombre de persones durant la major part d'hores del dia.

La Junta opina que això és poc i que cal ampliar el radi d'acció començant altres refugis a les barriades[,] ensem que activar en un màxim les obres començades, la qual cosa és factible comptant amb el suport moral i econòmic dels terrassencs. Per entendre aquest pla, precisen de 80.000 a 100.000 pessetes cada mes, despeses que[,] segons l'article cinquè del Decret del Ministeri de Defensa Nacional de 28 de Juny de 1937, han d'abonar els propis terrassencs, per tant, aquesta Presidència de la Junta s'adreça al poble de Terrassa remarcant l'obra que cal realitzar i demanant llur suport pecuniari[,] que[,] en el successiu, ultra les aportacions de caràcter voluntari, estimables per llur condició, vindrà determinat per l'aportació mensual per cada persona comprès en la tarja de racionament familiar[,] de 1,50 pessetes[,] i del 10 per cent sobre espectacles i diversions.

TERRASSENCS! Heus ací el pla de la Junta de Defensa Passiva. El millor servei que hom pot prestar a llurs conciutadans, en pro del mateix, és divulgar la finalitat de la Defensa Passiva i estimular als inconscients en el compliment dels seus deures. Recordem-nos de les tràgiques situacions de Barcelona, Reus, Tarragona i[,] darrerament[,] de la confiada i màrtir ciutat de GRANOLLERS.

Terrassa[,] 28 de Juny de 1938.

L'alcalde-president.

R. SOLER

La falta de recursos, tant econòmics com materials, va fer que la major part dels projectes de refugis no es portés a terme; de fet, no se'n va acabar cap. Segons la

documentació conservada a l'Arxiu Històric Comarcal de Terrassa, només es varen començar a fer els refugis números 1, 3, 6 i 9.<sup>23</sup> Del juliol del mateix any, 1938, hi ha una carta de la Junta de Defensa Passiva de Catalunya adreçada als enginyers de la ciutat, on es demana una avaluació de l'estat en què es troben els refugis i a la qual es respon que no n'hi ha cap d'operatiu, que se n'han començat a construir tres (els números 1, 3 i 9) i que la resta es troben en fase de projecte.<sup>24</sup>

El 20 de setembre de 1938 es va decidir que calia fer un nou refugi, el número 10, situat sota un casal d'avis i menjador popular, a fi de salvaguardar la gent que habitava al sud de la vila i que no disposava de cap refugi, en aquesta part de la ciutat.<sup>25</sup>

En un posterior document es fa una relació de l'estat en què es trobaven els refugis en construcció a finals de 1938:<sup>26</sup>

- Refugi número 1: S'havia construït una galeria de 4 metres d'ample per 40 metres de llarg i es començava una galeria de 10 metres d'amplada, de la qual se n'havien construït 3 metres.
- Refugi número 3: Es trobava quasi acabada la galeria d'accés directe del personal del Casal de l'Infant al refugi, la part de la volta de protecció d'entrada del carrer de Vallhonrat i la paret de contenció de terres, en una llargada de 14 metres.
- Refugi número 6: Es continuaven els treballs als soterranis existents i s'havien construït 20 metres de la volta de 10 metres d'amplada.
- Refugi número 9: Es van haver suspendre els treballs subterranis, ja que es van trobar elements naturals que en dificultaven la continuació, llevat que s'incrementessin els costos i que s'hi utilitzessin materials difícils d'obtenir en temps de guerra.
- Refugi número 10: Se n'havien fet les galeries i l'entrada. En aquells moments, es procedia al revestiment, amb obra de fàbrica, i a la construcció de la sortida.
- Refugi número 11: Estava emplaçat a l'interior de l'antiga caserna de la Guàrdia Nacional. Havia iniciat la seva construcció el Batalló de Rereguarda i va ser continuat per la Junta Local. Es va projectar amb una capacitat per a més d'un centenar de persones. En aquells moments, n'estaven totalment acabades una entrada i les galeries interiors i s'hi estava realitzant l'altra entrada i sortida.

Cal destacar d'aquest document que, per primer cop, s'indica que les obres del refugi número 6 ja es troben començades, i, especialment, que és l'únic document on se cita l'existència del refugi número 11, del qual no tenim cap més constància, ni de la seva situació ni del seu estat al final de la guerra.<sup>27</sup>

En resum, van ser 11 els refugis projectats que tenien com a objectiu donar cobertura a tots els ciutadans de Terrassa (al voltant de 47.400 habitants) en cas d'atac aeri, dels quals refugis només se'n van començar a construir sis, sense que cap d'ells no fos acabat.

La Junta de Defensa Passiva de Catalunya<sup>28</sup> va donar una subvenció a Terrassa de 50.000 pessetes per a dur a terme la construcció dels refugis, una xifra totalment insuficient, ja que el total pressupostat per a l'execució de totes les obres ascendia a 1.630.000 pessetes. Així, doncs, el govern local era qui se n'havia de fer càrrec; per aquest motiu l'alcaldia va proposar un increment d'1,50 pessetes a la targeta de racionament i augmentar un 10% el preu dels espectacles, a fi de fer front a les despeses mensuals, d'entre 80.000 i 100.000 pessetes.<sup>29</sup>

Després de la guerra, el règim franquista va inventariar els refugis existents i el seu estat de conservació, a fi de millorar-los i aprofitar-ne l'ús per a una suposada confrontació.<sup>30</sup> Va ser una obsessió de començaments dels anys quaranta, que es perllongaria fins al 1943, quan, per decret llei, es paralitzaran les obres i els recursos que es dedicaven a la construcció de refugis antiaeris, i seran destinats a l'edificació d'habitatges protegits per a la població civil.<sup>31</sup>

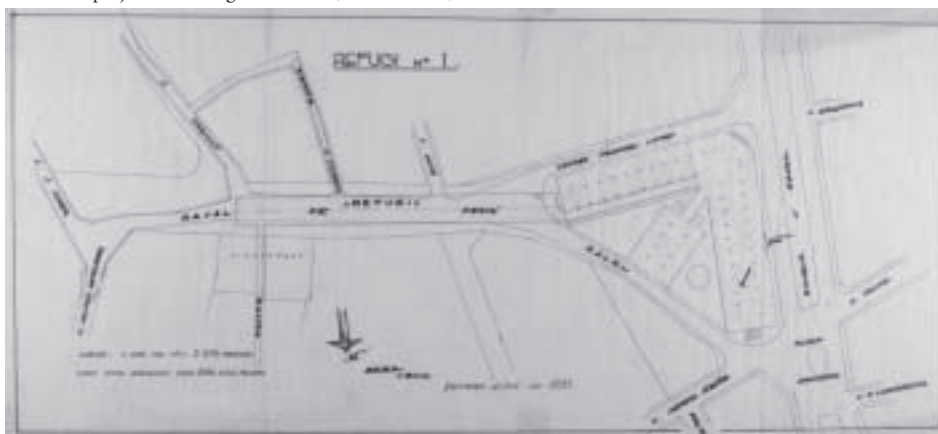
### Els refugis antiaeris. Estat actual

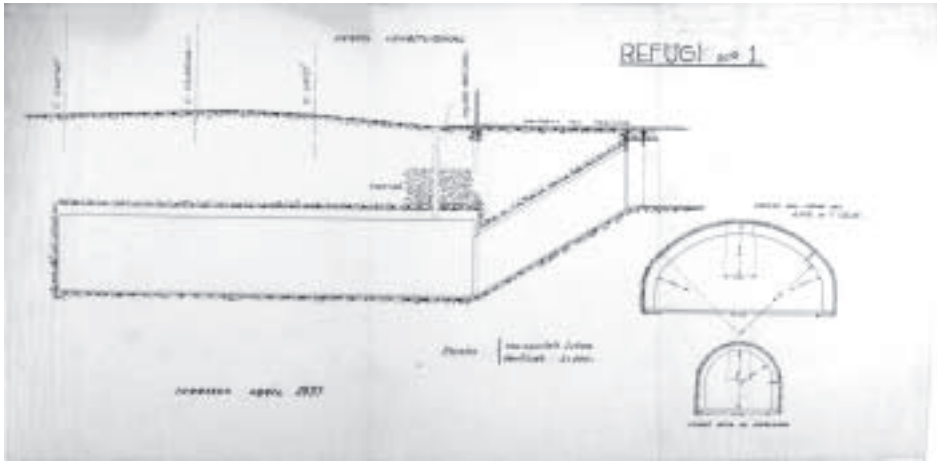
Dels quatre refugis dels quals es té constància que s'haguessin començat a construir, només han arribat fins als nostres dies les restes dels refugis números 1, 3 i 10.

#### *Refugi número 1:*

Sota el Mercat de la Independència es va planificar un gran refugi, d'uns 130 metres de llargària i amb una amplada de 10 metres, que s'hauria situat al llarg del Raval de Montserrat. Un cop finalitzada la construcció, havia de tenir una capacitat de fins a 2.600 persones. Els accessos serien mitjançant rampes situades dins el Mercat, pel

Planta del projecte del refugi número 1 (abril de 1937).





Secció del projecte del refugi número1 (abril de 1937).<sup>32</sup>

carrer de la Vila Nova i per l'Ajuntament. Les parets i les voltes s'havien de construir amb ciment armat o amb maó.

De la idea inicial, només se'n van arribar a excavar uns 30 metres. El 1945, un informe de l'Oficina Tècnica de l'Ajuntament va dictaminar el deficient estat en què es trobava l'estructura i se'n van decretar les obres de rehabilitació.

Actualment, només es conserva la rampa d'accés al refugi, que es fa servir com a magatzem i cambra frigorífica de les botigues del Mercat. El corredor és un passadís descendent d'uns 40 metres de llargària per uns 3 metres d'amplada. Tant la paret com les voltes estan obrades amb maó i ciment. A la part final s'hi obre una petita

Part conservada del refugi número 1: detall de la volta de maons.





Estat actual de la rampa d'accés al refugi número 1.

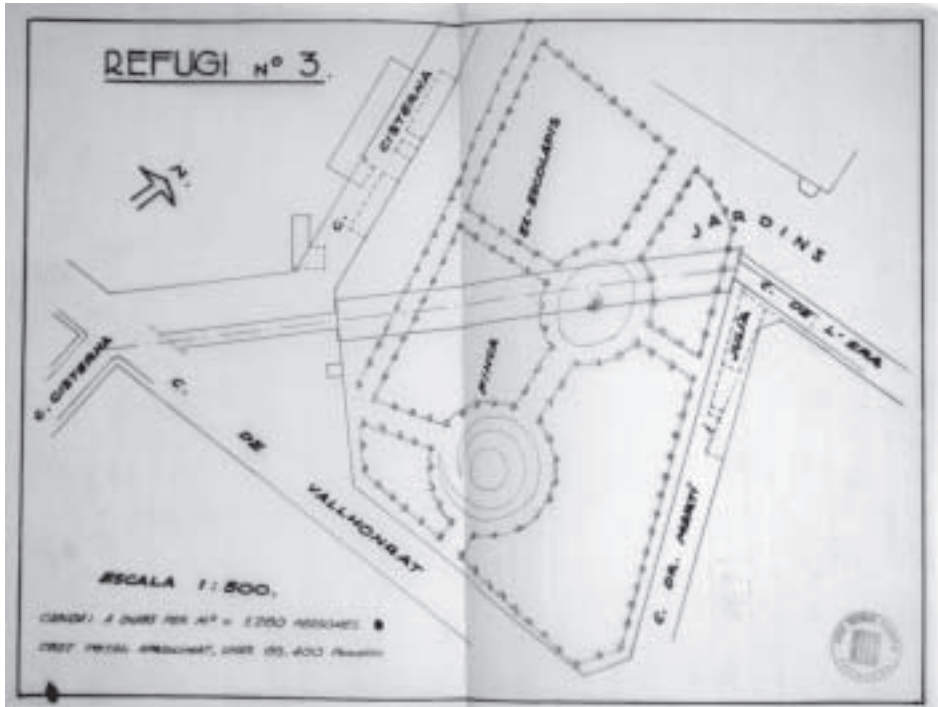
estança, que seria el refugi pròpiament dit; d'aquesta sala només en resten uns 20 metres quadrats, que estan destinats a magatzem.

### *Refugi número 3:*

El projecte original consistia en una galeria de 80 metres de llargària per 8 metres d'amplada i 4 metres d'alçària. Estava previst que les parets i la volta fossin revestides amb maó. El projecte travessava de nord a sud el que eren, durant la guerra, els jardins de la caserna del Regiment de la Guàrdia Presidencial (a l'actual Escola Pia) i disposava d'una galeria addicional que unia l'estructura amb el Casal de l'Infant.

És el refugi de la Guerra Civil espanyola més ben conservat i senyalitzat, malgrat que només en queda un petit tram d'uns cinc metres. És una galeria excavada al terreny geològic, que actualment resta a nivell de pas, ja que el turó on es trobava va ser rebaixat per tal d'extreure'n matèries primeres per a la bòbila Segués.

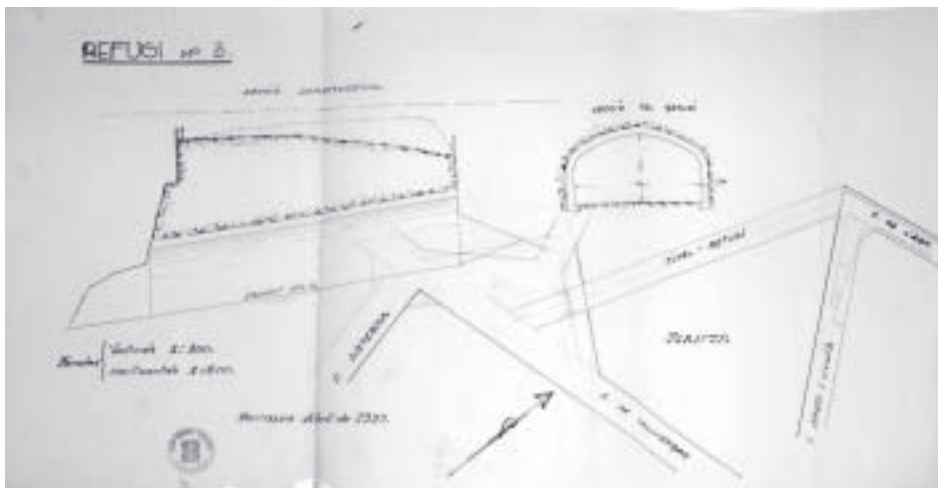




Planta de situació del refugi número 3 (abril de 1937).

Avui dia, l'accés és per la porta del tram tapiat, al davant dels camps de futbol de l'Escola Pia de Terrassa. L'estança ha estat restaurada, tant a l'interior com a l'exterior, i actualment s'utilitza com a magatzem de material del centre educatiu.

Secció del projecte del refugi número 3 (abril de 1937).<sup>33</sup>





Tram del refugi número 3, conservat al pati de l'Escola Pia.

*Refugi número 10:*

El darrer refugi que va projectar la Junta de Defensa Passiva Local es va aprovar cinc mesos després que els altres. Se situava sota un edifici religiós que havia estat reconvertit en cuina popular i casal d'avis. Aquesta nova construcció tenia la missió

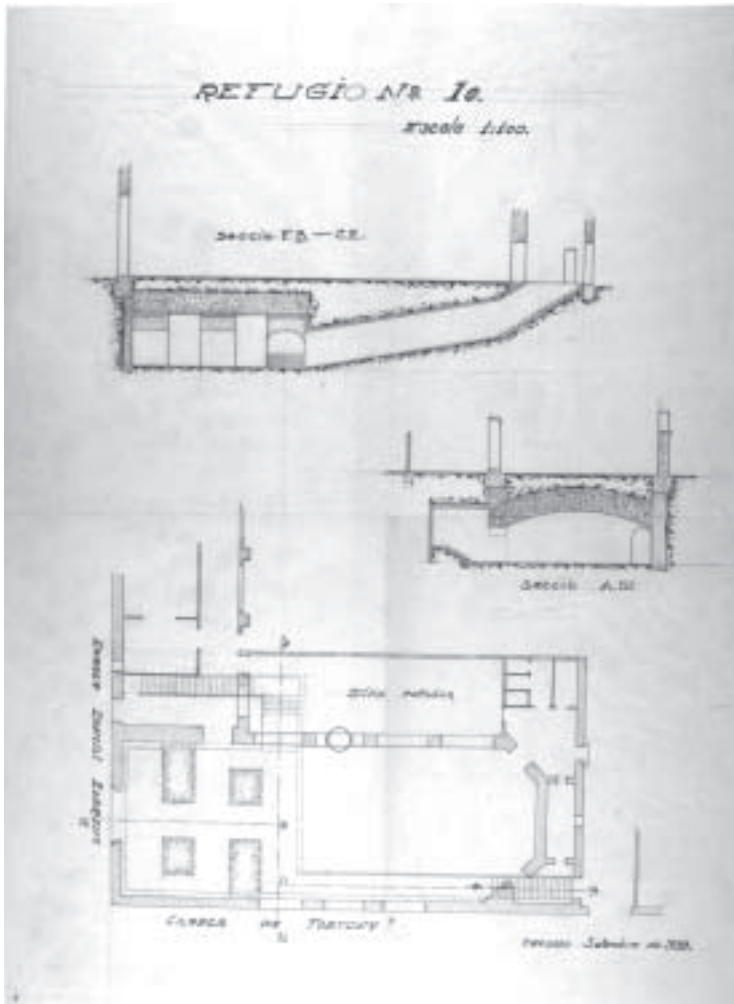
Interior del tram conservat del refugi número 3.



de donar cobertura a la zona sud de la ciutat, a més de donar protecció immediata a les persones que habitaven al casal situat al damunt.

El refugi havia de tenir dos accessos, un pel carrer del Concili Egarenc i l'altre pel carrer de Fortuny. L'obra, segons el projecte, havia de ser feta amb ciment armat; les voltes, de formigó hidràulic, i les parets, d'argila cuita i ciment. L'edificació havia de disposar de serveis sanitaris, ventilació i il·luminació.

Actualment, l'entrada és per dins del convent de les monges Josefines, al carrer del Concili Egarenc, número 4. El refugi és en desús i poc conservat. Només en resta una petita escala d'accés, d'obra, al cantó del carrer del Concili Egarenc, mentre que l'altra entrada està tapiada i molt malmesa.

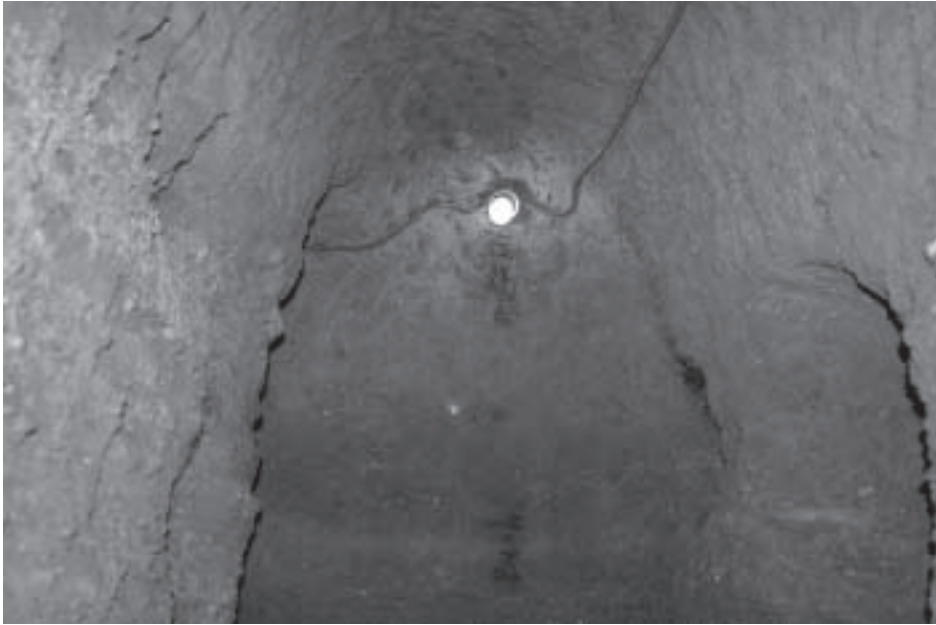


Planta i seccions del projecte del refugi número 10 (setembre de 1938).<sup>33</sup>

L'estructura del refugi està acabada, però no pas tal com diu el projecte: no hi ha volta de maó i formigó, sinó que senzillament està excavat al terreny geològic; de fet, encara s'hi veuen les traces de pic realitzades en ser excavat. Al cantó oest hi ha una paret de maó vist, posterior al refugi, que es va bastir, possiblement, a fi de sostenir el pes de la nau de l'església que s'hi alça al damunt



Passadís del número 10, amb el mur de reforç afegit posteriorment.



Estat actual de la part central del refugi número 10.

## Bibliografia

ALBERTÍ, S.; ALBERTÍ, E. (2004): *Perill de bombardeig! Barcelona sota les bombes (1936-1939)*, Barcelona: Albertí.

*Atles dels Refugis de la Guerra Civil espanyola a Barcelona* (2002): Barcelona: Ajuntament de Barcelona/CLABSA. 38 pàgines (inèdit).

BESOLÍ MARTÍN, A. (2004): “Los refugios antiaéreos de Barcelona: pasado y presente de un patrimonio arcano”, *Ebre 38, Revista Internacional de la Guerra Civil*, desembre.

DE MADARIAGA FERNÁNDEZ, F. X. (2003): *Las industrias de guerra de Cataluña durante la Guerra Civil*, Tarragona: Universitat Rovira i Virgili (tesi doctoral inèdita).

FABRE FORNAGUERA, J. (2002): *La contrarevolució de 1939 a Barcelona. Els que es van quedar*, Cerdanyola del Vallès: Universitat Autònoma de Barcelona (tesi doctoral inèdita).

FABRE FORNAGUERA, J. (2003): *Els que es van quedar. 1939: Barcelona, ciutat ocupada*, Barcelona: Publicacions de l'Abadia de Montserrat.

FLORENSA, J. OLIVA, J. VIGUÉS, M. (2002): *Una escola implicada amb la ciutat. Escola Pia de Terrassa 1864-2002*, Terrassa: Escola Pia de Terrassa, pàg. 240-243.

HACK, W. (1936): *¡Preveníos contra los bombardeos y los gases! Modos prácticos al alcance de todos para prevenirse de los bombardeos aéreos, bombas incendiarias y gases*, Barcelona: Talleres Gráficos CAM.

HERVÁS, C.; CAHISA, M. (2003): “Urbanisme de guerra: aspectes sanitaris dels refugis antiaeris (Barcelona, 1936-1939)”, *Gimbernat. Revista Catalana d'Història de la Medicina i de la Ciència* 39. pàg. 223-235.

INFIESTA, J. L.; COLL, J. (1998-2000): *Bombardeos del litoral mediterráneo durante la Guerra Civil*, Valladolid: Quirón.

MARCET GISBERT, X. (1986): "La Guerra Civil a Terrassa": *Terme 1*, Terrassa: pàg. 13-46.

MUÑOZ DÍEZ, M. (1937): *Defensa Pasiva Antiaérea. REFUGIOS. Instrucciones elementales para la protección contra los ataques aéreos con bombas explosivas e incendiarias*, Barcelona: Ayuntamiento de Barcelona, 2a. ed.

PUJADÓ, J. (1998): *Oblits de rereguarda: els refugis antiaeris a Barcelona, 1936-1939*, Barcelona: Publicacions de l'Abadia de Montserrat.

PUJADÓ, J. (2006): *Contra l'oblit. Els refugis antiaeris poble a poble*. Barcelona: Publicacions de l'Abadia de Montserrat.

RAGON, B. (1972): *Terrassa 1936-1939: Tres anys difícils de guerra civil*, Terrassa: Patronat de la Fundació Soler i Palet.

RENART, J. (2003). *Diari 1918-1961. La guerra: volum sisè (1936-1939)*, Barcelona: Proa.

TARRADELLAS, J. (2007): *La Indústria de Guerra a Catalunya (1936-1939). L'obra de la Comissió, creada per la Generalitat, i el seu report d'actuació*, Lleida: Pagès Editors.

TOMÉ CABRERO, H. (1936): *Defensa Pasiva Antiaérea de la población civil y establecimientos industriales*, Madrid: E. Dossat.

VILLARROYA, J. (1999): *Els bombardeigs de Barcelona durant la Guerra Civil (1936-1939)*, Barcelona: Publicacions de l'Abadia de Montserrat.

VILLARROYA, J.; PUJADÓ, J.; POWLES, V. (2002): *El refugi 307. La Guerra Civil i el Poble Sec, 1936-1939*, Barcelona: Ajuntament de Barcelona.

## Notes

- 1 La Junta de Defensa Passiva de la Conselleria de Treball va ser creada pel Decret de 9 de juny de 1937 (DOGC, 13 de juny de 1937). Els organismes que formaven la Junta eren: Treball Voluntari, del Departament de Treball, Defensa Passiva i Serveis Z, del Consell de Sanitat de Guerra, i Secretaria de Defensa Passiva, del Comitè Pro Exèrcit Popular.
- 2 Arxiu Nacional de Catalunya (ANC), Fons de la Generalitat de Catalunya (Segona República), Administració Autònoma, Junta de Defensa Passiva de Catalunya. *Informe de Defensa Passiva de Catalunya. Informe de la Junta de Defensa Passiva proposant la creació d'un impost per al sosteniment de les Junes Locals de Defensa Passiva, codi 5895*.
- 3 Es coneix com els Fets de Maig de 1937 la sèrie d'enfrontaments que varen tenir lloc a Barcelona, dels dies 4 al 7 de maig, entre els milicians del Partit Comunista (PSUC), d'Estat Català i del sindicat UGT contra els milicians de la CNT, la FAI i el POUM.
- 4 INFIESTA, J. L.; COLL, J. (1998-2000).
- 5 VILLARROYA, J. (1999) i BESOLÍ, A. (2004), pàg. 183.
- 6 DE MADARIAGA, F. X. (2003), pàg. 606.
- 7 Archivo General Militar, Àvila, C. 1156, Cp. 15, D. 3/17.
- 8 AHCT, *Projecte refugis antiaeris 1936/1942*, capsa 517, Circular de la Junta Defensa Passiva de Catalunya (9 d'abril de 1938).

- 9 AHCT, *Defensa passiva 1936/1942*, capsa 44, Normatives de la Junta Defensa Passiva de Terrassa.
- 10 AHCT, *Defensa passiva 1936/1942*, capsa 44, Cartes del 15 d'abril de 1937 i del 15 de febrer de 1938.
- 11 AHCT, *Defensa passiva 1936/1942*, capsa 44, Carta dels alumnes al batlle de Terrassa (sense data).
- 12 AHCT, *Defensa passiva 1936/1942*, capsa 44, Ban de l'alcaldia (25 d'abril de 1938).
- 13 AHCT, *Defensa passiva 1936/1942*, capsa 44, Carta dels treballadors a l'alcalde de Terrassa (9 de juny de 1938).
- 14 AHCT, *Defensa passiva 1936/1942*, capsa 44, Nota del Secretariat de la Junta de Defensa Passiva Organitzada (sense data).
- 15 Els bombardejos de Durango van ser el 31 de març i el 2 d'abril de 1937; el de Gernika, el 27 d'abril de 1937, i els de Galdakao, els mesos de maig i juny de 1937.
- 16 AHCT, *Defensa passiva 1936/1942*, capsa 44, Carta de la Junta de Defensa Passiva de Catalunya a la de Terrassa (31 de gener de 1938).
- 17 Als comunicats d'informació de l'Agrupació Nord de l'exèrcit republicà sobre el moviment marítim i aeri, dipositats a l'Archivo General Militar, a Àvila, no hi apareix documentat cap atac sobre Terrassa.
- 18 AHCT, *Projecte refugis antiaeris 1936/1942*, capsa 517, Circular de la Junta Defensa Passiva de Catalunya (9-4-1938).
- 19 AHCT, *Projecte refugis antiaeris 1936/1942*, capsa 517, plànol de la ciutat, editat el 1934, amb els possibles eixamples que s'havien projectat, on es van situar els refugis antiaeris i es distribuïen les zones per a cadascun dels refugis:
  - Refugi 1: Mercat de la Independència.
  - Refugi 2: plaça del Doctor Robert.
  - Refugi 3: Escola Pia.
  - Refugi 4: plaça del Progrés.
  - Refugi 5: carrer Major de Sant Pere.
  - Refugi 6: Mercat del Triomf.
  - Refugi 7: carrer del Concili Egarenc.
- 20 AHCT, *Projecte refugis antiaeris 1936/1942*, capsa 517, Projectes dels refugis 1, 2, 3 i 4 (18 d'abril de 1938).
- 21 AHCT, *Projecte refugis antiaeris 1936/1942*, capsa 517, Projectes dels refugis 5, 6 i 9 (13 de juny de 1938).
- 22 PUJADÓ, J. (2006), pàg. 294.
- 23 AHCT, *Projecte refugis antiaeris 1936/1942*, capsa 517, Carta en què Lluís Sapés i Farrés (enginyer) i Melcior Viñals i Muñoz (arquitecte) certifiquen que per a finalitzar els refugis començats (1, 3, 6 i 9) es necessiten 360 tones de ciment; calculen que hi falten un mínim de 8 mesos de treball i un consum mensual de 45 tones de ciment (5 de juliol de 1938).
- 24 AHCT, *Projecte refugis antiaeris 1936/1942*, capsa 517, Comunicació de l'estat de la situació (13 de juliol de 1938).
- 25 AHCT, *Projecte refugis antiaeris 1936/1942*, capsa 517, Projecte de la Junta de Defensa Passiva

- Local (20 de setembre de 1938).
- 26 AHCT, *Defensa passiva 1936/1942*, capsa 44, Comunicació de l'estat de la situació (24 de desembre de 1938).
  - 27 AHCT, *Defensa passiva 1936/1942*, capsa 44, Projecte de refugi (24 de desembre de 1938).
  - 28 ANC, Fons Generalitat de Catalunya (Segona República), Administració Autònoma, Junta de Defensa Passiva de Catalunya. Informe elevat al conseller de Treball sota el pla de distribució entre alguns municipis de Catalunya d'una part de la subvenció atorgada pel Govern de la República per a obres de refugis, codi 6313.
  - 29 AHCT, *Projecte refugis antiaeris 1936/1942*, capsa 517, Carta (28 de juny de 1938)
  - 30 AHCT, *Projecte refugis antiaeris 1936/1942*, capsa 517, Carta del 29 de setembre de 1942 de l'alcalde president, per la qual es remet a l'arquitecte municipal, en qualitat de cap de la Ponència de Refugis, l'estudi de conservació per a l'aprofitament dels refugis existents, dels locals subterranis o voltes utilitzables. A més, demana la confecció d'un projecte de construcció de refugis de protecció de grau mitjà i lleuger.
  - 31 El Decret de 13 de novembre de 1943 (ja de l'administració franquista) ordena que s'aturin els projectes de construcció dels refugis.
  - 32 AHCT, *Projecte refugis antiaeris 1936/1942*, capsa 517, Plànol de les plantes i seccions del refugi número 1.
  - 33 AHCT, *Projecte refugis antiaeris 1936/1942*, capsa 517, Plànol de les plantes i seccions del refugi número 3.
  - 34 AHCT, *Projecte refugis antiaeris 1936/1942*, capsa 517, Plànol de les plantes i seccions del refugi número 10.